

IPUSB2VGA

Manuel d'Instruction

Adaptateur Vidéo VGA

**Adaptateur Vidéo Ethernet
ou USB à VGA**

StarTech.com

Hard-to-find made easy

Déclaration de Conformité FCC

Cet équipement a été testé et déclaré conforme en tant que dispositif numérique de classe B, conformément à la section 15 des règles FCC. Ces limites sont conçues pour fournir une protection raisonnable contre les interférences nuisibles dans une installation résidentielle. Cet équipement génère, utilise et peut émettre des fréquences radio et, s'il n'est pas installé et utilisé conformément aux instructions, il peut causer des interférences nuisibles aux communications radio. Cependant, il n'existe aucune garantie que des interférences ne se produiront pas dans une installation de type particulier. Si cet équipement provoque des interférences nuisibles à la réception de la radio ou de la télévision, pouvant être vérifié en mettant l'équipement hors tension, l'utilisateur est encouragé à essayer de corriger l'interférence par une ou plusieurs des mesures suivantes:

- Réorienter ou déplacer l'antenne de réception.
- Augmenter la distance entre l'équipement et le récepteur.
- Branchez l'appareil dans une prise d'un circuit électrique différent de celui auquel le récepteur est connecté.
- Consulter votre revendeur ou un technicien radio / TV pour de l'aide.

Utilisation des Marques, Marques Déposées, et d'autres Dénominations et Symboles Protégés

Ce manuel peut faire référence à des marques, marques déposées, et d'autres dénominations et symboles protégés de sociétés tierces non liés en aucune façon à StarTech.com. Ces références sont à titre indicatif seulement et ne constituent pas une approbation d'un produit ou service par StarTech.com, ou un endossement du/des produit(s) auquel ce manuel s'applique par la société tierce en question. Indépendamment de toute reconnaissance directe dans le corps de manuel, StarTech.com reconnaît que toutes les marques, marques déposées, marques de service, et autres symboles et/ou dénominations protégées contenus dans ce manuel et les documents connexes sont la propriété de leurs détenteurs respectifs.

Table des Matières

Introduction	1
Contenu de l'Emballage	1
Configuration Requisite	1
Vue Face 1.....	2
Vue Face 2.....	2
Schéma d'Installation	3
Installation	4
Installation du Logiciel pour Windows 2000/XP/Vista/7	4
Installation du Matériel en USB	5
Installation du Matériel en Ethernet.....	5
Installation pour Mac OS X.....	7
Configuration	8
Windows 2000/XP/Vista/7	8
Mac OS X	11
Spécifications.....	13
Support Technique.....	14
Informations sur la Garantie	14

Introduction

L'adaptateur Vidéo IPUSB2VGA de StarTech.com offre des performances polyvalentes en fournissant une connexion soit USB-VGA soit IP/Ethernet-VGA entre un PC et un dispositif d'affichage compatible VGA. Solution idéale pour les PC ne disposant pas d'une sortie vidéo VGA ou les PC qui nécessitent un affichage supplémentaire sur des emplacements longue portée/à distance.

Contenu de l'Emballage

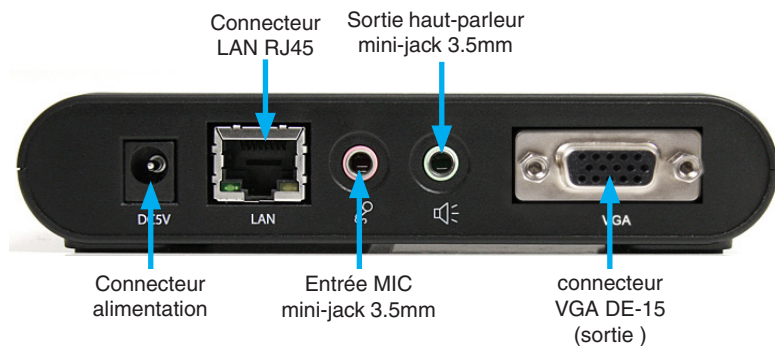
- 1 x Adaptateur vidéo IPUSB2VGA
- 1 x CD d'Installation Pilote/Logiciel
- 1 x Adaptateur Secteur Universel
- 1 x Manuel d'instruction

Configuration Requise

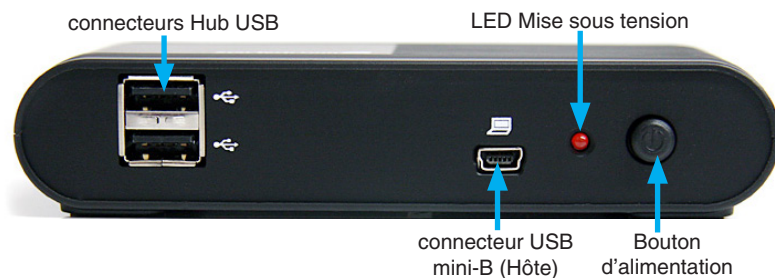
- Dispositif d'affichage compatible VGA
- Ordinateur compatible USB et/ou Ethernet 10/100/1000 avec port disponible
- Réseau Ethernet 10/100/1000base-T
- Microsoft® Windows® 2000/XP (32-bit), Vista/7 (32/64-bit),
ou Apple® Mac OS® 10.4.11/10.5/10.6*

***NOTE :** Seul le mode USB est supporté dans Mac OS

Vue Face 1

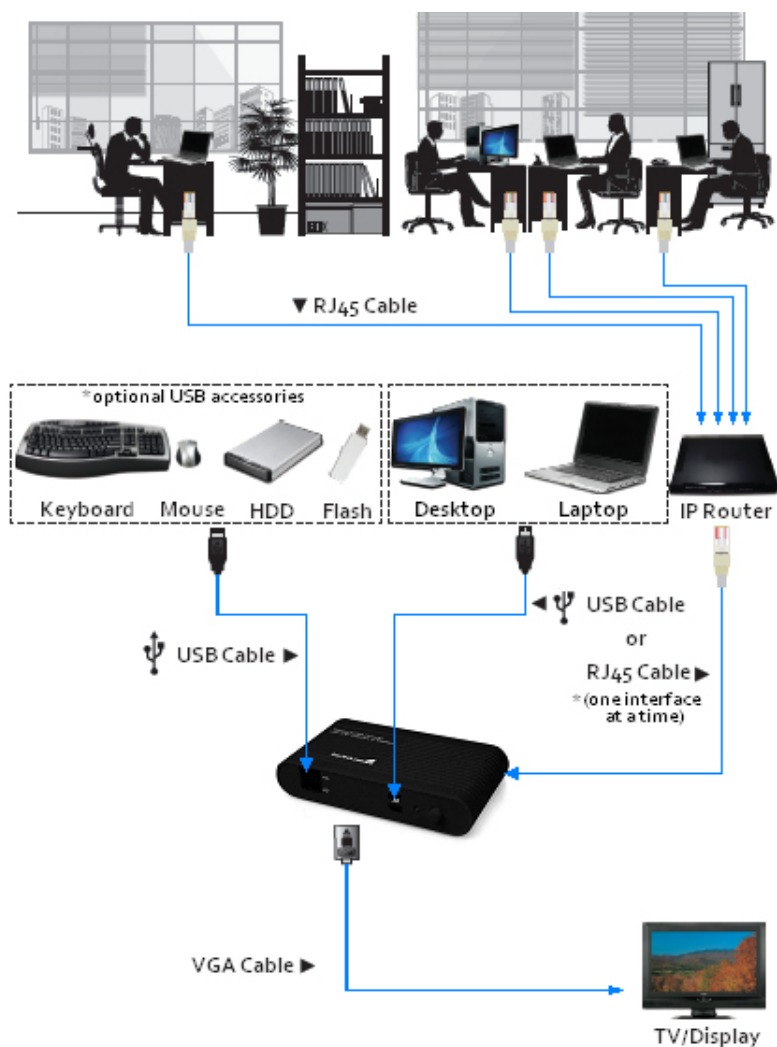


Vue Face 2



*le produit actuel peut être différent des photos

Schéma d'Installation

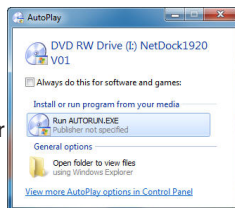


Installation

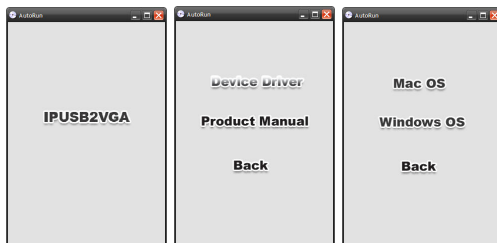
Veillez noter: Les étapes d'installation suivantes doivent être complétées avant de connecter un adaptateur USB à l'ordinateur hôte, afin d'en assurer le bon fonctionnement.

Installation du Logiciel pour Windows 2000/XP/Vista/7

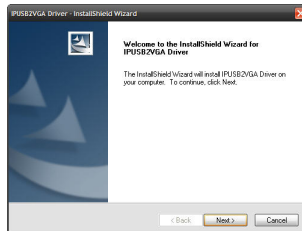
1. Insérez le CD Pilote (inclus) dans le lecteur de CD/DVD-ROM.
2. AutoPlay devrait lancer automatiquement l'écran d'installation, ou sélectionnez simplement l'option exécuter "autorun.exe". Si l'exécution automatique n'est pas activée sur l'ordinateur, parcourez le CD et localisez le fichier "Autorun.exe".



3. Sélectionnez "IPUSB2VGA" à partir du menu produit, puis sélectionnez l'option pour installer les Pilotes Périphériques, puis le système d'exploitation. Cela débutera le processus d'installation pilote et logiciel.



4. Lorsque le Contrat de licence de l'utilisateur final s'affiche, veuillez le lire et l'accepter puis cliquez sur Suivant. Veuillez patienter pendant que le package d'installation copie les fichiers nécessaires.



5. À la fin de l'installation, cliquez sur "Terminer" pour redémarrer l'ordinateur, s'il ne redémarre pas automatiquement.
6. Une fois que Windows est complètement chargé, l'Adaptateur Vidéo sera prêt à l'emploi.

Installation du Matériel en USB

1. Branchez le périphérique d'affichage VGA à l'Adaptateur Vidéo et mettez sous tension le dispositif d'affichage. Si vous utilisez les fonctionnalités audio, connectez des enceintes externes et/ou un microphone aux connecteurs mini-jack 3,5 mm sur l'adaptateur.
2. Branchez l'adaptateur secteur à l'adaptateur vidéo VGA. Le voyant d'alimentation s'allumera en continu.
3. Branchez l'Adaptateur Vidéo USB à l'ordinateur avec un câble mini USB-USB standard. Windows devrait démarrer automatiquement pour charger les pilotes. Une fois terminé, vous devriez voir cette icône dans votre barre d'état système :



4. Pour vérifier l'installation, faites un clic-droit sur "Poste de travail" et sélectionnez Gérer pour ouvrir la fenêtre Gestion de l'ordinateur.
5. Dans le volet gauche de la fenêtre Gestion de l'ordinateur, cliquez sur Gestionnaire de périphériques.
6. Dans le volet droit de la fenêtre Gestion de l'ordinateur, cliquez sur Contrôleurs de bus USB, et assurez-vous que l'adaptateur vidéo USB est répertorié en dessous. Dans la catégorie Son, se trouvera un périphérique audio USB.
7. Des Adaptateurs Vidéo VGA Supplémentaires (jusqu'à 4) peuvent désormais être connectés au système informatique. Chaque appareil ajoutera des entrées supplémentaires dans le Gestionnaire de périphériques. Notez que seul un appareil audio peut être utilisé à la fois par Windows. L'audio sortira donc sur l'un des Adaptateurs Vidéo VGA.

OPTIONNEL : Connectez tout périphérique USB pour être partagé avec l'adaptateur vidéo VGA, dans les ports hub USB disponibles sur l'appareil. Ils apparaîtront comme étant directement connectés au système informatique.

Installation du Matériel en Ethernet

1. Branchez le périphérique d'affichage VGA à l'Adaptateur Vidéo et mettez sous tension le dispositif d'affichage. Si vous utilisez les fonctionnalités audio, connectez des enceintes externes et/ou un microphone aux connecteurs mini-jack 3,5 mm sur l'adaptateur.
2. Branchez l'adaptateur secteur à l'adaptateur vidéo VGA. Le voyant d'alimentation s'allumera en continu.

3. Branchez le connecteur RJ45 de l'Adaptateur Vidéo VGA à un port Ethernet disponible sur le routeur/commutateur/hub réseau, ou directement au port Ethernet de l'ordinateur.

Si un serveur DHCP est disponible, la carte vidéo VGA obtiendra automatiquement l'adresse IP et les paramètres réseau pour être en mesure de communiquer avec d'autres périphériques sur le réseau.

Si un serveur DHCP n'est pas disponible, tel qu'en se connectant directement à un système informatique, l'adaptateur vidéo VGA assumera une IP de 192.168.1.50. Le système informatique doit utiliser une adresse IP de 192.168.1.x (x étant un nombre non utilisé par un autre dispositif, ex : l'Adaptateur vidéo VGA) pour être capable de communiquer avec l'Adaptateur Vidéo VGA.

4. Lancez le logiciel Serveur USB à partir de l'icône du bureau.
5. Le logiciel Serveur USB listera l'Adaptateur Vidéo VGA, avec l'adresse IP actuellement assignée. Dessous sera listé tous les composants de l'Adaptateur Vidéo VGA qui peuvent être accessibles par le système informatique (ex : composants vidéo et audio).



Adaptateur Vidéo avec Adresse IP

Périphériques connectables

Analyse réseau pour Adaptateurs Vidéo IP

- Lance l'Interface de configuration web (Adaptateur Vidéo sélectionné)
- Connecte/Déconnecte le périphérique (périphérique USB sélectionné)

6. Double-cliquez sur le périphérique composant qui a besoin d'être connecté ou sélectionnez-le et cliquez sur le bouton "Connect". Le "Statut" périphérique changera pour indiquer qu'il est "connecté localement" et qu'il ne peut être utilisé par d'autres ordinateurs.
7. Le composant connecté sera ensuite détecté par le système d'exploitation et sera rendu accessible comme si il était directement connecté au système informatique.
8. Pour déconnecter le composant, double-cliquez dessus ou cliquez sur le bouton "Déconnecter".

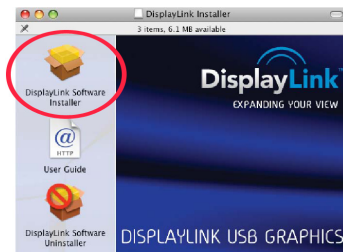
OPTIONNEL : Connectez tous les périphériques USB à être partager avec l'Adaptateur Vidéo VGA, dans les ports hub USB disponibles sur l'unité. Ils apparaîtront comme composants connectables additionnels dans le logiciel Serveur USB.

Installation pour Mac OS X

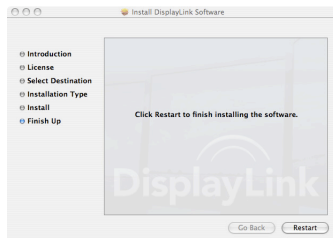
1. Insérez le CD de Pilote (inclus) dans le lecteur de CD/DVD-ROM.
2. Parcourez le CD de Pilote et localisez le fichier "DisplayLink-OSX".dmg. Double-cliquez sur ce fichier pour commencer le processus d'installation:



3. Double Cliquez sur "DisplayLink Software Installer.pkg" pour installer le logiciel.



4. Une fois l'installation terminée, cliquez sur le bouton "Restart". L'ordinateur redémarrera automatiquement donc assurez-vous de fermer/sauvegarder tous les fichiers que vous avez ouvert avant d'appuyer sur ce bouton.



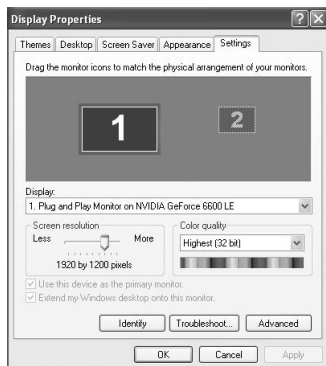
5. Après avoir redémarré l'ordinateur, branchez l'Adaptateur Vidéo VGA à un port USB 2.0 disponible. L'adaptateur devrait maintenant être prêt à l'emploi
6. Si vous souhaitez ajouter d'autres Adaptateurs Vidéo VGA, il suffit de les brancher en USB 2.0. Un maximum de 4 Adaptateurs Vidéo VGA peut être utilisé sur un ordinateur. Notez que seul un appareil audio à la fois peut être utilisé par Mac OS. L'audio disposera d'une sortie sur l'un des Adaptateurs Vidéo VGA.

OPTIONNEL : Connectez tous les périphériques USB à être partager avec l'Adaptateur Vidéo VGA, dans les ports hub USB disponibles sur l'unité. Ils apparaîtront comme composants connectables additionnels dans le logiciel Serveur USB.

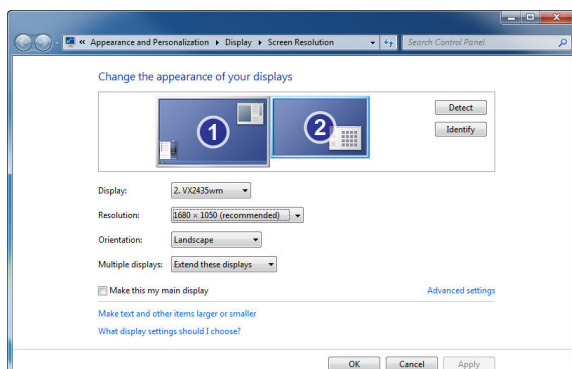
Configuration

Windows 2000/XP/Vista/7

Pour configurer l'image affichée par le moniteur qui est connecté à l'adaptateur vidéo HDMI, faites un clic droit sur une section vide du Bureau, sélectionnez Propriétés, puis cliquez sur l'onglet Paramètres pour afficher l'écran suivant :



Pour Vista, faites un clic droit sur une section vide du Bureau et sélectionnez Personnaliser, puis sélectionnez Résolution d'écran sur l'écran suivant. Pour Windows 7, faites simplement un clic-droit et sélectionnez Résolution d'Écran.



Configurer l'affichage secondaire en le sélectionnant dans le menu déroulant puis en ajustant les paramètres souhaités :

Utilisation de l'Écran Secondaire en Mode Étendu

En mode étendu, le moniteur qui est connecté à l'Adaptateur Vidéo VGA crée une extension du bureau Windows affiché sur le moniteur principal. Pour régler l'affichage dans ce mode (une fois sélectionné dans le menu déroulant du bas), cochez la case Étendre le Bureau Windows à ce moniteur, puis réglez sa position (virtuellement) par rapport à l'écran principal en faisant glisser l'icône du moniteur (montré ci-dessus en tant que positionnement primaire/secondaire) afin de refléter le positionnement physique des moniteurs.

Utilisation de l'écran secondaire en mode Clone (par défaut)

En mode Clone, le moniteur qui est connecté à l'Adaptateur Vidéo VGA reproduira l'image affichée sur le moniteur principal. Pour régler l'affichage dans ce mode (une fois sélectionné dans le menu déroulant), décochez la case Étendre le Bureau Windows à ce moniteur (2000/XP) ou changez le paramètre "affichages multiple" (Multiple displays) (Vista/7).

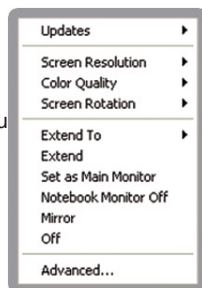
Désignation de l'écran principal

Pour sélectionner l'un des moniteurs connectés en tant qu'écran principal, sélectionnez le moniteur qui sera utilisé comme écran principal dans le menu déroulant (référéncé à la page 4), et cochez la case située à côté de Utiliser ce périphérique en tant que moniteur principal. Sur certains écrans, il est nécessaire de désactiver l'affichage principal (c.-à-d. de décocher Étendre le Bureau Windows à ce moniteur pour l'affichage principal).

Suite à ce changement, le moniteur connecté à l'Adaptateur Vidéo VGA restera défini en tant qu'affichage principal, même si l'ordinateur passe en mode hibernation ou si le fonctionnement est suspendu ou éteint. Si le moniteur est déconnecté de l'Adaptateur Vidéo VGA ou que l'Adaptateur vidéo VGA est retiré de l'ordinateur hôte, le moniteur original redeviendra l'affichage principal.

Configuration Alternée

Après l'installation du logiciel pour l'Adaptateur Vidéo VGA, vous avez sans doute remarqué une icône dans la barre des tâches, comme illustré ci-dessous. Cliquer sur cette icône ouvrira un menu permettant la configuration de l'écran (connecté à l'Adaptateur Vidéo VGA):



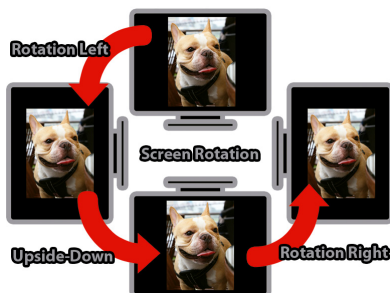
Ici, vous pouvez configurer l'affichage secondaire afin qu'il agisse en tant qu'extension du bureau principal ou comme une image miroir qui duplique le contenu affiché sur l'écran principal.

De même, la résolution d'écran, la qualité des couleurs, la position de l'écran et la rotation de l'écran peuvent être ajustées à partir de ce menu.

Pour désactiver l'écran secondaire, sélectionnez Off.

Rotation de l'Écran

Fera une rotation de la sortie vidéo en étapes de 90 degrés.



Lecture Multimédia

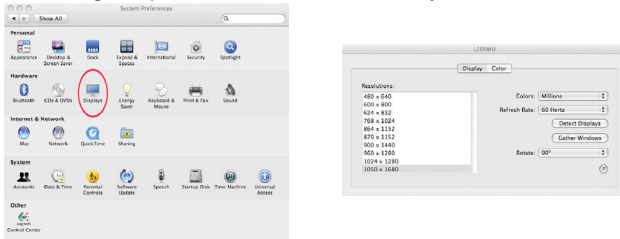
Veillez noter que tout en fonctionnant en mode étendu, l'Adaptateur Vidéo VGA permet d'afficher des fichiers multimédias et des DVD en utilisant une large variété de lecteurs multimédias. Cependant, en mode Clone, une prise en charge limitée est disponible pour la lecture vidéo.

Lectures Audio

La composante audio de l'Adaptateur Vidéo VGA ajoute au système un nouvel dispositif son USB. Ce sera sélectionné par défaut, mais sur certains systèmes, il faudra peut-être le sélectionner manuellement dans les Périphériques Son et Audio, au sein du Panneau de configuration. L'Audio passera par le convertisseur pour un affichage VGA. Tout les haut-parleurs connectés directement au système informatique seront inactifs, étant donné que l'audio est envoyé sur l'Adaptateur Vidéo VGA. Si plusieurs adaptateurs vidéo VGA sont connectés au système informatique, un seul périphérique audio pourra être utilisé. L'audio disposera d'une sortie sur l'un des Adaptateurs Vidéo VGA.

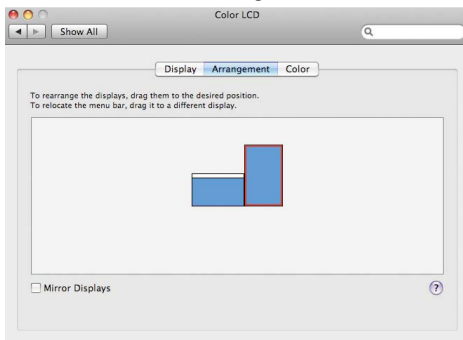
Mac OS X

Pour configurer les paramètres d'affichage et la position des moniteurs, ouvrez les Paramètres d'Affichages à partir du menu Préférences Système :



Les paramètres d'affichage de chaque écran apparaîtront. Pour les configurer à partir d'un seul emplacement, cliquez sur le bouton "Rassemblement des fenêtres" et la fenêtre de préférences d'Affichage de chaque écran apparaîtra sur cet écran.

Toutes les résolutions vidéo prises en charge apparaîtront dans la liste sur le côté gauche. Pour modifier le positionnement de chaque écran, cliquez sur le bouton "Disposition" (se trouvant uniquement sur l'écran principal) et vous pouvez alors repositionner virtuellement chacun des affichages.



Utilisation de l'Adaptateur en mode Étendu ou Miroir

Par défaut, l'Adaptateur Vidéo USB sera configuré en tant qu'affichage étendu. Pour passer l'affichage en mode miroir/cloné, cochez la case "Affichage Miroir" sur la page "Disposition" pour afficher la fenêtre des paramètres d'Affichage. Pour repasser le moniteur en affichage étendu, décochez cette option.

Pour utiliser simultanément l'affichage étendu et l'affichage miroir, désactivez le mode miroir puis dans la page "Disposition", maintenez les touches "cmd" et "alt" et faites

glisser l'écran que vous souhaitez mettre en miroir sur l'écran principal (illustré avec la barre blanche).

Répétez cette opération pour chaque affichage que vous souhaitez mettre en miroir, tous les autres agiront en tant qu'affichage étendu.

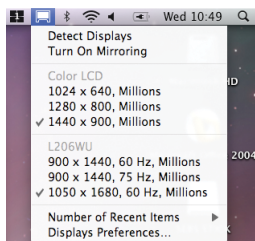
Modification de l'affichage principal

Vous pouvez choisir quel affichage sera l'affichage principal en déplaçant la barre de menu entre les écrans. La Modification de l'affichage principal affecte l'emplacement où de nouvelles fenêtres apparaissent et la position du Dock.

Pour déplacer la barre de menu, cliquez sur la barre blanche de menu et faites-la glisser sur l'écran que vous souhaitez passer en affichage principal.

Configuration des Affichages à partir de la barre de menu

Si vous avez coché la case "Afficher les Affichages dans la barre de menu" dans la fenêtre de Préférences d'affichage, vous pouvez configurer l'affichage en cliquant sur l'icône d'affichage dans la barre de menu. Cela fera apparaître un menu similaire à celui qui suit :



Lecture Multimédia

Veillez noter que tout en fonctionnant en mode étendu, l'Adaptateur Vidéo VGA permet d'afficher des fichiers multimédias et des DVD en utilisant une large variété de lecteurs multimédias. Cependant, en mode Clone, une prise en charge limitée est disponible pour la lecture vidéo.

Lectures Audio

La composante audio de l'Adaptateur Vidéo VGA ajoute au système un nouvel dispositif son USB. Ce sera sélectionné par défaut, mais sur certains systèmes, il faudra peut-être le sélectionner manuellement dans les Périphériques Son et Audio, au sein du Panneau de configuration. L'Audio passera par le convertisseur pour un affichage VGA. Tout les haut-parleurs connectés directement au système informatique seront inactifs, étant donné que l'audio est envoyé sur l'Adaptateur Vidéo VGA. Si plusieurs adaptateurs vidéo VGA sont connectés au système informatique, un seul périphérique audio pourra être utilisé. L'audio disposera d'une sortie sur l'un des Adaptateurs Vidéo VGA.

Spécifications

Interface Bus	USB 2.0 TCP/IP
Signal Vidéo	VGA (RGBHV)
Connecteurs	1 x DE-15 VGA femelle 1 x USB mini-B femelle 2 x 3.5mm mini-jack femelle 1 x RJ45 femelle 2 x USB type A femelle 1 x Alimentation Secteur
LED	1 x Mise sous tension 1 x Liaison RJ45 1 x Activité RJ45
Résolution Vidéo Maximum	1920x1080
Support Audio	Oui
Nombre d'Adaptateurs pris en charge (par système)	USB : 4 Ethernet : 1
Taux Maximal de Transfert de Données	USB 2.0 : 480Mbps Ethernet : 1000Mbps
Alimentation	5VDC, 2000mA
Température de fonctionnement	0°C ~ 40°C (32°C ~ 104°C)
Température de stockage	-20°C ~ 60°C (-4°C ~ 140°C)
Humidité	20 ~ 90% RH
Dimensions	133.0mm x 71.0mm x 27.0mm
Poids	142g
Systèmes d'exploitation compatibles	Windows 2000/XP (32-bit), Vista/7 (32/64-bit), Mac OS 10.4.11/10.5/10.6

*Seul le mode USB est supporté dans Mac OS

Support Technique

La durée de vie des supports techniques StarTech.com est une partie intégrante de notre engagement pour fournir des solutions de pointe. Si vous avez besoin d'aide avec votre produit, visitez www.startech.com/support et accédez à notre gamme complète d'outils en ligne, de documentation et de téléchargements.

Informations sur la Garantie

Ce produit est couvert par une garantie de deux ans.

En outre, StarTech.com garantit ses produits contre les défauts de matériaux et de fabrication pour les périodes indiquées, suivant la date initiale d'achat. Pendant cette période, les produits peuvent être retournés pour réparation ou remplacement par des produits équivalents, à notre jugement. La garantie couvre les pièces et la main d'œuvre seulement. StarTech.com ne garantit pas ses produits contre tout défaut ou dommage résultant d'une mauvaise utilisation, abus, modification ou l'usure normale.

Limitation de Responsabilité

En aucun cas la responsabilité de StarTech.com Ltd et StarTech.com USA LLP (ou leurs dirigeants, administrateurs, employés ou mandataires) ne pourra être engagée pour des dommages (directs ou indirects, spéciaux, punitifs, consécutifs ou non), perte de profits, perte d'exploitation, ou toute perte pécuniaire, résultant de ou lié à l'utilisation du produit dépassant le prix réel payé pour le produit. Certains états ne permettent pas l'exclusion ou la limitation des dommages fortuits ou consécutifs. Si ces lois s'appliquent, les limitations ou exclusions contenues dans cette déclaration ne peuvent pas s'appliquer à vous.

StarTech.com

Hard-to-find **made easy**

StarTech.com a développé depuis 1985 des solutions faciles, fournissant des solutions de haute qualité à une diversité de clients TI et A/V qui englobe de nombreux canaux, y compris le gouvernement, l'éducation et les installations industrielles pour n'en nommer que quelques-uns. Nous offrons un choix inégalé de pièces d'ordinateur, de câbles, de produits A/V, des solutions de gestion de serveur et KVM, desservant le monde entier grâce à nos implantations aux Etats-Unis, au Canada, au Royaume-Uni et à Taiwan.

Visitez www.startech.com aujourd'hui pour des informations complètes sur tous nos produits et un accès exclusif aux outils interactifs tels que le Trouveur de Câble, le Trouveur de Pièces et le Guide de référence KVM.