

Serveur Périphérique Ethernet RS-232 Industriel 1-Port - Alimentation en Ethernet

NETRS2321POE / NETRS23POEGB / NETRS23POEEU



*Le produit actuel peut varier de la photos

DE: Bedienungsanleitung - de.startech.com

FR: Guide de l'utilisateur - fr.startech.com

ES: Guía del usuario - es.startech.com

IT: Guida per l'uso - it.startech.com

NL: Gebruiksaanwijzing - nl.startech.com

PT: Guia do usuário - pt.startech.com

Pour les informations les plus récentes, veuillez visiter www.startech.com

Déclaration de conformité FCC

Cet équipement a été testé et déclaré conforme en tant que dispositif numérique de classe B, conformément à la section 15 des règles FCC. Ces limites sont conçues pour fournir une protection raisonnable contre les interférences nuisibles dans une installation résidentielle. Cet équipement génère, utilise et peut émettre des fréquences radio et, s'il n'est pas installé et utilisé conformément aux instructions, il peut causer des interférences nuisibles aux communications radio. Cependant, il n'existe aucune garantie que des interférences ne se produiront pas dans une installation de type particulier. Si cet équipement provoque des interférences nuisibles à la réception de la radio ou de la télévision, pouvant être vérifié en mettant l'équipement hors tension, l'utilisateur est encouragé à essayer de corriger l'interférence par une ou plusieurs des mesures suivantes:

- Réorienter ou déplacer l'antenne de réception.
- Augmenter la distance entre l'équipement et le récepteur.
- Branchez l'appareil dans une prise d'un circuit électrique différent de celui auquel le récepteur est connecté.
- Consulter votre revendeur ou un technicien radio / TV pour de l'aide.

Utilisation des marques, marques déposées, et d'autres dénominations et symboles protégés

Ce manuel peut faire référence à des marques, marques déposées, et d'autres dénominations et symboles protégés de sociétés tierces non liés en aucune façon à StarTech.com. Ces références sont à titre indicatif seulement et ne constituent pas une approbation d'un produit ou service par StarTech.com, ou un endossement du/des produit(s) auquel ce manuel s'applique par la société tierce en question. Indépendamment de toute reconnaissance directe dans le corps de manuel, StarTech.com reconnaît que toutes les marques, marques déposées, marques de service, et autres symboles et/ou dénominations protégées contenus dans ce manuel et les documents connexes sont la propriété de leurs détenteurs respectifs.

Table des Matières

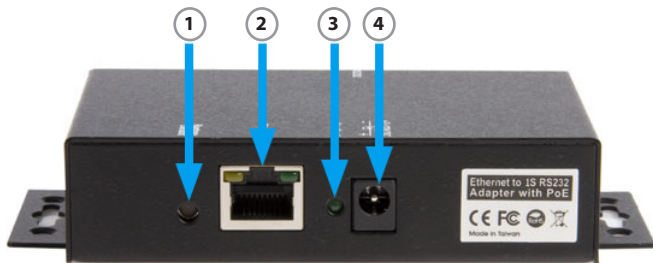
Introduction	1
Contenu de l'Emballage	1
Panneau Avant	1
Panneau Arrière	2
Voyants LED.....	2
Installation	3
Installation du Matériel	3
Configuration de l'Adaptateur	3
Configuration de l'Adresse IP	3
Gérer les Paramètres de l'Adaptateur	5
Sections du Menu de Configuration Contrôleur	5
Installation du Logiciel	7
Pilote Port COM Virtual VSP	7
Installation du Pilote Port COM Virtual VSP	8
Spécifications	11
Support Technique	12
Informations sur la Garantie	12

Introduction

Contenu de l'Emballage

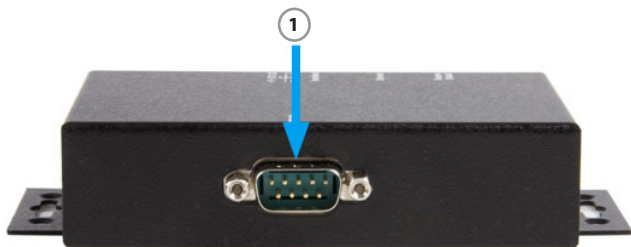
- 1 x Commutateur Industriel
- 1 x Adaptateur Secteur
- 1 x CD Pilote
- 1 x Manuel d'Instruction

Panneau Avant



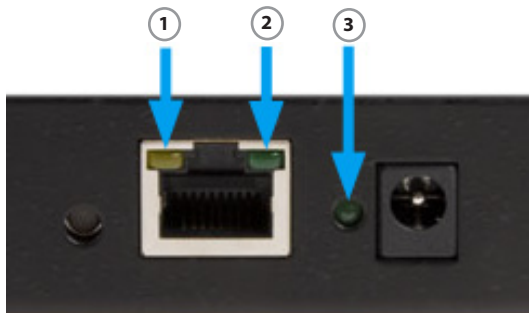
1. **Commutateur permettant de restaurer les Paramètres par Défaut** - Ce commutateur peut être utilisé pour réinitialiser le produit à ses paramètres d'usine par défaut. Appuyer sur l'interrupteur en utilisant un stylo ou un outil semblable permettra de rétablir immédiatement l'appareil sur ses réglages par défaut.
2. **Connecteur LAN (Réseau) RJ45 LAN** – Port Ethernet 10/100Mbps. Supporte la fonction auto cross-over, et permet d'utiliser le même câble pour se connecter à un Hub/Switch ou à un ordinateur hôte.
3. **Heartbeat LED**
4. **+7~12VDC Power Input DC Jack**

Panneau Arrière



1. Connecteur RS-232

Voyants LED



1. **LED 10/100 Mbps (couleur ambre)** - *On*: 100Mbps, *Off*: 0Mbps.
2. **LED de Liaison/Activité (couleur verte)** - *On*: Liaison.
Clignotant: Transfert de Données.
3. **Heartbeat LED (couleur verte)** - *Clignotant*: Fonctionnement Normal.
Non Clignotant: Dysfonctionnement.

Installation

Installation du Matériel

1. Prenez des précautions pour vous décharger de toute électricité statique. Retirez les décharges statiques possibles de tous les objets avec lesquels l'adaptateur peut entrer en contact, avant de procéder à l'installation. Ceci peut être accompli en touchant du métal après avoir éteint l'alimentation.
2. Si vous mettez l'appareil sous tension à l'extérieur, branchez l'adaptateur d'alimentation DC. S'il s'agit d'une connexion à un Commutateur PoE, hub ou à un autre appareil, alors un adaptateur d'alimentation n'est pas nécessaire, car le produit va tirer son alimentation depuis l'appareil hôte auquel il est connecté. Dans ce cas, vérifiez que votre hub de commutation est de type PoE et qui peut agir en tant que PSE (Power Source Equipment).
3. Connectez le câble LAN (Réseau) : Utilisez un câble droit Ethernet standard pour connecter à un hub ou à un commutateur. Si vous branchez l'adaptateur au port Ethernet de votre ordinateur à la place, vous n'avez pas besoin de changer pour un câble de type cross-over étant donné que l'adaptateur fournit la fonction auto cross-over.
4. Connectez le port série de l'adaptateur à votre périphérique série.
5. Utilisez le kit de montage RAIL DIN, si vous voulez placer le produit sur un Rail DIN industriel. (Optionnel).

Configuration de l'Adaptateur

Configuration de l'Adresse IP

Veillez consulter votre administrateur réseau pour déterminer l'adresse IP appropriée. L'adaptateur est livré avec l'adresse IP installée en usine 192.168.1.254. Il est prêt à accepter une nouvelle adresse IP à partir d'un serveur DHCP. Si votre réseau possède un serveur DHCP, il attribue automatiquement une adresse IP à l'Adaptateur la première fois qu'il est connecté et allumé.

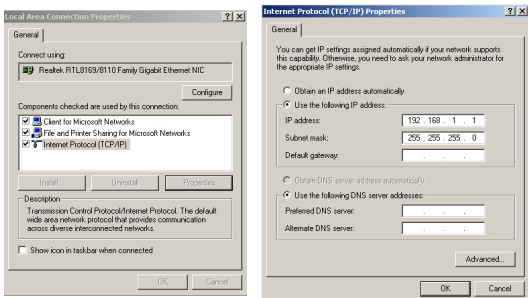
1. Configuration de l'Adresse IP depuis un Serveur DHCP

Un serveur DHCP attribue automatiquement une adresse IP (dynamique) ainsi que le masque de sous réseau et la passerelle à cet adaptateur. Si vous mettez sous tension l'adaptateur sans une adresse IP fixe (statique), le serveur DHCP sera en mesure d'attribuer une adresse IP (Note : Par défaut, DHCP est désactivé Si vous souhaitez soutenir le protocole DHCP, activez-le dans le Menu de Configuration de l'Adaptateur).

Note : Si vous définissez l'adresse IP en utilisant une autre méthode, vous aurez besoin d'utiliser une adresse IP statique. Pour ce faire, désactivez DHCP (c'est le réglage par défaut) dans le Menu de Configuration de l'Adaptateur.

2. Configuration de l'Adresse IP en utilisant un Navigateur Web

Veillez vous assurer que l'adresse IP de votre PC est configurée sur le même sous-réseau que l'adaptateur. Si ce n'est pas le cas, vous devrez changer l'adresse IP de votre PC à partir du menu Propriétés de Connexion Secteur Local, montré ci-dessous:

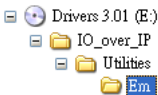


Lancez votre navigateur et accédez au produit en entrant la valeur par défaut (192.168.1.254) ou l'adresse IP actuelle dans la fenêtre d'adresse de votre navigateur. Entrez le mot de passe (par défaut, il n'y a pas de mot de passe), puis allez sur Changer votre Adresse IP, et apportez les changements nécessaires

3. Configuration de l'Adresse IP en utilisant l'Utilitaire Em.exe

Em.exe est un utilitaire fonctionnant sous Microsoft Windows utilisé pour identifier les adaptateurs connectés sur le même sous-réseau et segment de réseau. Pour exécuter l'utilitaire Em.exe, veuillez insérer le CD pilote fourni avec l'adaptateur. Ouvrez le programme à l'adresse suivante (en supposant que le lecteur de CD-ROM est E) :

E:\IO_over_IP\Utilities\Em\Em.exe



Gérer les Paramètres de l'Adaptateur

Lorsque vous entrez dans le Menu de Configuration Adaptateur, la page suivante sera disponible à l'accès. Par défaut il n'y a pas de mot de passe pour l'entrée.

Controller Status

System time elapsed	00:04:52
Firmware release date	Nov 17 2005 16:55
Serial number	B2D-8343-3CD04F64

Setup Login

Password

Une fois que vous êtes entré dans le Menu de Configuration du Contrôleur et que vous avez apporté les modifications nécessaires, cliquez sur le bouton Mise à Jour (Update). Veuillez à noter votre mot de passe car vous en aurez besoin pour entrer de nouveau dans le menu de configuration.

Sections du Menu de Configuration Contrôleur

Controller Setup

IP address	<input type="text" value="192.168.1.254"/>
Subnet mask	<input type="text" value="255.255.255.0"/>
Gateway address	<input type="text" value="0.0.0.0"/>
Network link speed	Auto <input type="button" value="v"/>
DHCP client	Disable <input type="button" value="v"/>
Socket port of HTTP setup	80 <input type="button" value="v"/>
Socket port of serial I/O	<input type="text" value="100"/> COM Port <input type="button" value="v"/>
Socket port of digital I/O	<input type="text" value="101"/> Disabled <input type="button" value="v"/>
Destination IP address / socket port (TCP client and UDP)	<input type="text" value="0.0.0.0"/> <input type="text" value="0"/>
Connection	Manual <input type="button" value="v"/>
TCP socket inactive timeout (minutes)	<input type="text" value="0"/>
Serial I/O settings (baud rate, parity, data bits, stop bits)	9600 <input type="button" value="v"/> N <input type="button" value="v"/> 8 <input type="button" value="v"/> 1 <input type="button" value="v"/>
Interface of serial I/O	RS 232 <input type="button" value="v"/>
Packet mode of serial input	Enable <input type="button" value="v"/>
Device ID	<input type="text" value="1"/>
Report device ID when connected	Disable <input type="button" value="v"/>
Setup password	<input type="text"/>

Section du Menu	Description
Adresse IP	4 nombres séparés par des points. S'il est activé, ces éléments peuvent être affectés par le serveur DHCP.
Masque Sous réseau	4 nombres séparés par des points. S'il est activé, ces éléments peuvent être affectés par le serveur DHCP.
Adresse Passerelle	4 nombres séparés par des points. S'il est activé, ces éléments peuvent être affectés par le serveur DHCP.
Client DHCP	Si désactivé, l'adresse IP, le masque Sous-Réseau et l'adresse Passerelle doivent être attribués manuellement.
Port Socket Configuration HTTP	Si désactivé, l'adresse IP, le masque Sous-réseau et l'adresse Passerelle doivent être attribués manuellement.
Port Socket Serial I/O	<p>Numéro de Port : N'importe quel nombre entre 1 et 65536, sauf 80 et 8080 (ils ont été désignés en tant que pages web).</p> <p>Type de Socket : Serveur TCP - Utilise le protocole TCP, attendant le Client de manière passive.</p> <p>Client TCP - Utilise le protocole TCP, se connecte activement au serveur.</p> <p>Client UDP - Utilise le protocole UDP, échange des paquets avec le Serveur sans connexion.</p>
Port Socket Digital I/O	Fonction laissée à une expansion future. N'a actuellement pas de fonction
Port Socket/Adresse IP de Destination (Client TCP et UDP)	L'adresse IP du Serveur sous mode client TCP ou client UDP
Paramètres Serial I/O (vitesse, parité, bits de données, bits d'arrêt)	<p>Débit en bauds : 300 – 115200 bps</p> <p>Bits Parité: Pas de Parité, Paire, Impaire</p> <p>Bits Données : 5, 6, 7, 8</p> <p>Bit d'Arrêt : 1 ou 2</p>
Interface serial I/O	RS-232

Section du Menu	Description
Mode entrée série Paquet	Si le mode paquet est désactivé, les données reçues depuis le port série seront immédiatement transmises avec un délai minime. Si le mode paquet est activé, les données seront enregistrées dans la première mémoire tampon, et transmises lorsque le paquet tout entier est reçu ou lorsque la mémoire tampon est pleine.
mode Paquet délai inter-paquet	En mode paquet, la constante de temps utilisée pour déterminer si le paquet est terminé. Acceptable de 10 à 1000 ms.
ID Périphérique	Numéro d'identification attribué au périphérique par l'Utilisateur. Plage acceptable de 0 à 65535.
Rapport ID Périphérique lorsque connecté	<p>Si cette fonction est activée, l'appareil rapportera l'ID du périphérique après que le socket soit connecté. Le format est :</p> <p>Serial I/O socket nnnnnA[LF][CR] Digital I/O socket nnnnnB[LF][CR]</p> <p>Il y a huit octets : nnnnn est l'ID du périphérique à 5 chiffres, [LF] est décimal 10, et [CR] est décimale 13</p>
Mot de Passe Configuration	Le mot de passe de connexion peut être vide ou de 1 à 15 caractères de long. Si le mot de passe est vide, alors aucun mot de passe n'est requis pour la connexion.

Installation du Logiciel

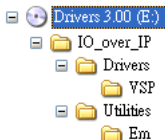
Pilote Port COM Virtual VSP

Le VSP est un pilote redirecteur qui permet à vos applications d'utiliser des périphériques série fournis par les serveurs de périphérique série sur votre réseau. Cette redirection est réalisée par la création d'un ou de plusieurs port(s) COM virtuel(s) qui permettent à ces périphériques série réseau de fonctionner comme s'ils étaient directement connectés à l'ordinateur local.

Étant donné que le(s) port(s) COM virtuel fonctionnent comme les ports COM Windows standards, votre logiciel d'application ne voit aucune différence entre un dispositif série local et celui fourni par un serveur série.

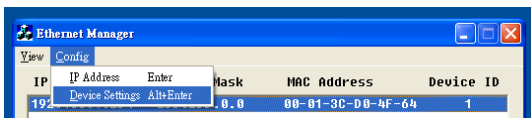
Installation du Pilote Port COM Virtual VSP

1. Localisez le Logiciel nécessaire dans le dossier suivant sur votre CD de pilotes.
VSP COM.exe est le logiciel redirecteur. Em.exe est utilisé pour configurer le mode matériel afin de soutenir le redirecteur VSP.

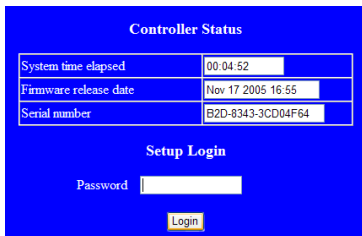


2. Configurez votre mode matériel pour soutenir VSP.

- Exécutez l'application EM.exe pour trouver le matériel périphérique.



- Entrez dans le menu de configuration en double-cliquant sur le matériel listé.
- Cliquez sur Login ou Connexion (avec les paramètres par défaut, il n'y a pas de mot de passe).

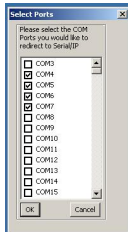


- Modifiez les paramètres pour Port COM, enregistrez les modifications et quittez le menu de configuration.

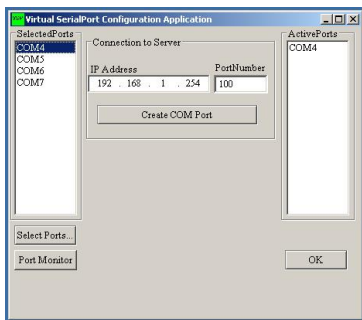
Controller Setup	
IP address	192.168.1.254
Subnet mask	255.255.255.0
Gateway address	0.0.0.0
Network link speed	Auto
DHCP client	Disable
Socket port of HTTP setup	80
Socket port of serial I/O	100 COM Port
Socket port of digital I/O	101 Disabled
Destination IP address / socket port (TCP client and UDP)	0.0.0.0 0
Connection	Manual
TCP socket inactive timeout (minutes)	0
Serial I/O settings (baud rate, parity, data bits, stop bits)	9600 N 8 1
Interface of serial I/O	RS 232
Packet mode of serial input	Enable
Device ID	1
Report device ID when connected	Disable
Setup password	
Update	

3. Exécutez le Programme de Configuration VSP.

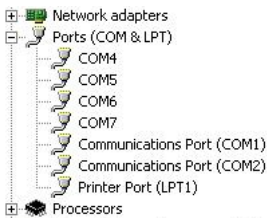
- Double cliquez sur l'application VSP COM.exe dans le dossier sur le CD fourni. Vous pouvez recevoir un message indiquant que ce pilote n'a pas encore passé le test du logo Windows. Si c'est le cas, cliquez sur Continuer quand même.
- Sélectionnez les ports COM à rediriger en cochant les cases à côté d'eux :



- Définir les paramètres de Port COM : La figure suivante montre le changement de paramètre d'un port COM. Vous pouvez avoir 4 ports COM (ou 1, 2 ports, selon le modèle), vous aurez besoin de le configurer 4 fois, une fois pour chaque port COM.



- Vérification de l'Installation : Allez dans Gestionnaire de périphériques (clic droit Poste de travail, Matériel, Gestionnaire de périphériques) pour vérifier l'installation, des paramètres configurés avec succès ressembleront à la figure suivante :



Spécifications

Connecteur LAN	RJ45
Vitesse LAN	10/100Mbps
Nombre de Ports	1 x RS-232
Signaux	TXD, RXD, RTS, CTS, DTR, DSR, DCD, GND
Connecteur	DB9 Mâle (RS-232)
Parité	Aucune, Impaire, paire
Bits de Données	6, 7, 8
Bits d'Arrêt	1, 2
Vitesse	300 à 115.2Kbps
Entrée Alimentation	12V DC (via Jack DC), ou 48V DC (via Câble Ethernet, modèle PoE uniquement)
Consommation d'énergie	110mA @ 12V DC
Matériel	Métal
Température de Fonctionnement	0°C ~ 55°C (32°F ~ 131°F)
Température de Stockage	-20°C ~ 85°C (-4°F ~ 185°F)
Humidité	5% ~ 95% HR
Poids	250.5g

Support Technique

La durée de vie des supports techniques StarTech.com est une partie intégrante de notre engagement pour fournir des solutions de pointe. Si vous avez besoin d'aide avec votre produit, visitez www.startech.com/support et accédez à notre gamme complète d'outils en ligne, de documentation et de téléchargements.

Pour les derniers pilotes/logiciels, veuillez visiter www.startech.com/downloads

Informations sur la Garantie

Ce produit est couvert par une garantie de deux ans.

En outre, StarTech.com garantit ses produits contre les défauts de matériaux et de fabrication pour les périodes indiquées, suivant la date initiale d'achat. Pendant cette période, les produits peuvent être retournés pour réparation ou remplacement par des produits équivalents, à notre jugement. La garantie couvre les pièces et la main d'œuvre seulement. StarTech.com ne garantit pas ses produits contre tout défaut ou dommage résultant d'une mauvaise utilisation, abus, modification ou l'usure normale.

Limitation de Responsabilité

En aucun cas la responsabilité de StarTech.com Ltd et StarTech.com USA LLP (ou leurs dirigeants, administrateurs, employés ou mandataires) ne pourra être engagée pour des dommages (directs ou indirects, spéciaux, punitifs, consécutifs ou non), perte de profits, perte d'exploitation, ou toute perte pécuniaire, résultant de ou lié à l'utilisation du produit dépassant le prix réel payé pour le produit. Certains états ne permettent pas l'exclusion ou la limitation des dommages fortuits ou consécutifs. Si ces lois s'appliquent, les limitations ou exclusions contenues dans cette déclaration ne peuvent pas s'appliquer à vous.

Hard-to-find made easy. à StarTech.com, ce n'est pas un slogan. C'est une promesse.

StarTech.com est votre source unique pour chaque partie de connectivité dont vous avez besoin. De la dernière technologie pour les produits existants - et toutes les pièces qui relient l'ancien au nouveau - nous pouvons vous aider à trouver les pièces qui relient vos solutions.

Nous rendons facile le fait de localiser les pièces, et nous les livrons rapidement partout où elles doivent aller. Il suffit de parler à l'un de nos conseillers techniques ou de visiter notre site Web. Vous serez connecté en un rien de temps aux produits dont vous avez besoin.

Visitez www.startech.com pour des informations complètes sur tous les produits StarTech.com et d'accéder à des ressources exclusives et gain de temps des outils.

StarTech.com est un fabricant de pièces de connectivité et de technologie certifié ISO 9001. StarTech.com a été fondé en 1985 et exerce ses activités aux Etats-Unis, au Canada, au Royaume-Uni et à Taïwan, desservant un marché mondial.