

PCI1PM

Manual de Instrucciones

Tarjeta Adaptadora Paralela PCI

**Tarjeta Adaptadora remapeable
PCI con un Puerto Paralelo**

StarTech.com
Hard-to-find made easy

Declaración de Cumplimiento de la Comisión Federal de Comunicaciones (FCC)

Este equipo ha sido probado y se ha determinado que cumple con los límites exigidos para un dispositivo digital Clase B, conforme a la parte 15 de la Normativa FCC. Estos límites están diseñados para aportar una protección razonable contra interferencias nocivas durante el funcionamiento del equipo en un entorno residencial. Este equipo genera, usa, y puede emitir energía de radiofrecuencia, y si no se lo instala y utiliza de acuerdo a las instrucciones, puede ocasionar interferencias perjudiciales para las comunicaciones de radio. Sin embargo, no hay garantía de que no se produzca interferencia en alguna instalación en particular. En caso de que el equipo produzca interferencias perjudiciales durante la recepción de radio o televisión, lo cual puede determinarse encendiendo y apagando el equipo, se insta al usuario que intente corregir la interferencia siguiendo una o más de las siguientes medidas:

- Modifique la orientación o la ubicación de la antena receptora.
- Aumente la distancia de separación entre el equipo y el receptor.
- Conecte el equipo en el tomacorriente de un circuito diferente al que está conectado el receptor
- Consulte con el distribuidor o solicite asistencia a un técnico especializado en radio/TV.

Uso de Marcas Comerciales, Marcas Registradas y de Otros Nombres y Símbolos Protegidos

El presente manual puede hacer referencia a marcas comerciales, marcas registradas, y otros nombres y/o símbolos protegidos pertenecientes a terceros que no están relacionadas en modo alguno a StarTech.com. Las mismas se utilizan exclusivamente con fines ilustrativos y no implica que StarTech.com respalde ningún producto/servicio, ni que el tercero en cuestión respalde el o los productos que se describen en este manual. Independientemente de cualquier referencia directa que aparezca en alguna parte de este documento, StarTech.com certifica que todas las marcas comerciales, marcas comerciales registradas, marcas de servicios, y otros nombres y/o símbolos contenidos en este manual y documentos relacionados son propiedad de sus respectivos propietarios.

Tabla de Contenido

Introducción	1
Contenido de la Caja	1
Requisitos del Sistema	1
Instalación	2
Instalación del Hardware	3
Instalación del Software	3
Modo Legacy ISA Address	3
Modo Plug-and-Play estándar	9
Arquitectura del Conexionado	10
Especificaciones	11
Soporte Técnico	12
Información Acerca de la Garantía	12

Introducción

La Tarjeta Adaptadora Paralela Remapeable de 1 Puerto PCI, PCI1PM, agrega un puerto paralelo mapeable IEEE 1284 de alto rendimiento y E/S a su ordenador utilizando una ranura de expansión PCI.

Esta tarjeta paralela remapeable ahorra el tiempo y dinero que debería invertir en costosas actualizaciones de hardware. Puede ser instalada y configurada utilizando rangos de memoria ya discontinuados (278, 378, y 3BC legacy ISA addresses) funciona tanto bajo DOS® como bajo Windows®, y ofrece máxima compatibilidad con dispositivos discontinuados, como ser dispositivos de seguridad que requieren un rango de memoria de E/S específico para poder operar.

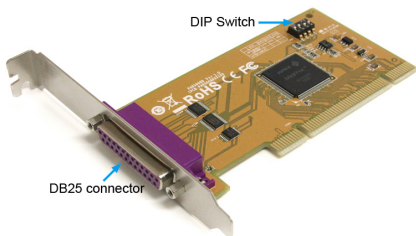
Esta tarjeta también soporta instalaciones estándar, con controladores WHQL plug-and-play certificados para Windows®, y cuenta con soporte para DOS® y Linux®.

Contenido de la Caja

- 1 x Tarjeta Paralela PCI
- 1 x Soportes de Instalación de Perfil Bajo
- 1 x CD con Controladores
- 1 x Manual de Instrucciones

Requisitos del Sistema

- Un ordenador habilitado para PCI con una ranura PCI de alto o bajo perfil disponible
- Microsoft® Windows® XP/Server 2003/Vista/Server 2008 R2/7 (32/64-bit), o DOS, o Linux® kernel 2.4.x/2.6.x

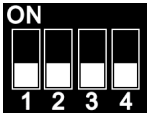
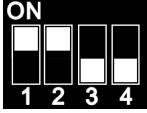
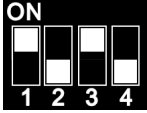
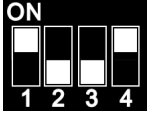


Instalación

¡ADVERTENCIA! Las Tarjetas PCI, al igual que todo equipo informático, pueden ser severamente dañadas por la estática. Asegúrese de haber descargado esta energía antes de abrir el gabinete de su ordenador o tocar la tarjeta PCI. StarTech.com recomienda el uso de una tira anti-estática al instalar cualquier tipo de componente informático. Si no tuviese acceso a una de estas tiras anti-estática, descárguese tocando una superficie grande de metal (como el gabinete del ordenador) durante varios segundos. Asegúrese de tomar siempre la tarjeta PCI por los bordes y jamás por los conectores dorados.

Configuración del DIP SWITCH

Esta tarjeta soporta tanto el modo PCI Plug-and-Play estándar, como el modo legacy ISA addresses 278, 378 and 3BC. Configure el DIP SWITCH en la tarjeta acorde al modo que desea, previo a su instalación.

<p>Asignado por Sistema (PnP)</p>		<p>1 - OFF 2 - OFF 3 - OFF 4 - OFF</p>
<p>378 (Legacy ISA)</p>		<p>1 - ON 2 - ON 3 - OFF 4 - OFF</p>
<p>278 (Legacy ISA)</p>		<p>1 - ON 2 - OFF 3 - ON 4 - OFF</p>
<p>3BC (Legacy ISA)</p>		<p>1 - ON 2 - OFF 3 - OFF 4 - ON</p>

Instalación del Hardware

1. Apague el ordenador y todos los periféricos conectados a él (p. ej., impresoras, discos duros externos, etc.). Desconecte el cable de alimentación del panel posterior del gabinete de su ordenador y luego todos los dispositivos periféricos conectados a él.
2. Retire la tapa del gabinete de su ordenador. Refiérase a la documentación incluida con éste para mayores detalles.
3. Ubique una ranura PCI o PCI-X disponible y retire el protector metálico del panel posterior del gabinete.
4. Inserte la tarjeta en la ranura PCI o PCI-X y ajústela al gabinete.

NOTA: En caso de que el sistema donde instalará la tarjeta paralela posea un factor de forma pequeño o de perfil bajo, puede ser necesario tener que reemplazar el soporte ya instalado con el soporte para perfil bajo incluido con este producto.

5. Coloque nuevamente la tapa del gabinete.
6. Inserte el cable de alimentación en el puerto correspondiente y vuelva a conectar todos los dispositivos desconectados en el Paso 1.

Instalación del Software

Modo Legacy ISA Address

Windows 2000/XP/Server 2003/Vista

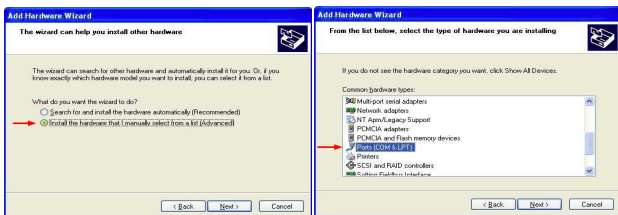
1. En Windows, abra el Panel de Control, y ejecute el Asistente para hardware nuevo encontrado.



2. Seleccione la opción que indica que el hardware ya se encuentra instalado, y luego elija “Agregar nuevo hardware” de la lista de nuevos dispositivos.



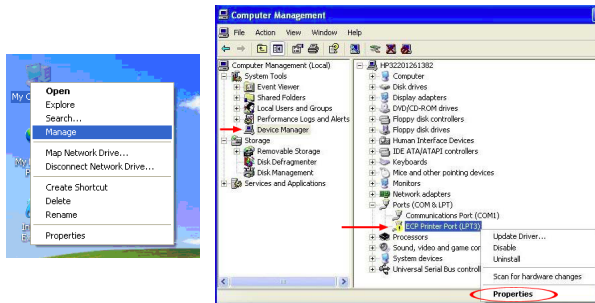
3. Seleccione la opción de instalar el hardware manualmente, y luego la opción Puertos (COM & LPT).



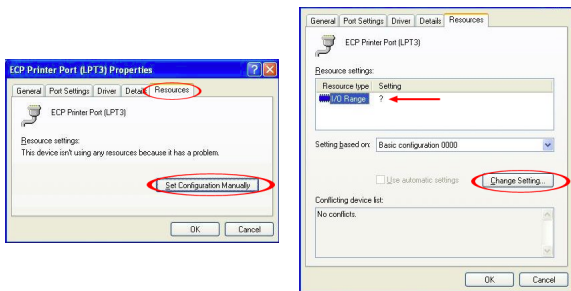
4. Elija Puerto de Impresora ECP de la lista de Tipos de Puertos Estándar, y siga los pasos para completar la instalación.



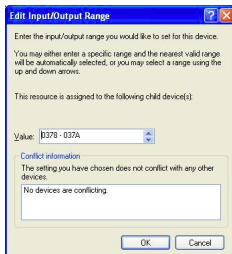
- Una vez que el Asistente de Hardware haya finalizado, acceda al Administrador de Dispositivos haciendo clic con el botón derecho en Mi PC, y luego Administrar. En la ventana Administrador de equipos, seleccione Administrador de Dispositivos del panel de la izquierda.
- Localice el nuevo puerto listado bajo la categoría Puertos, haga clic con el botón derecho sobre él y seleccione Propiedades.



- En la ventana de Propiedades, seleccione la pestaña "Recursos" y luego "Configurar manualmente".
- Seleccione "Rango de E/S" de las propiedades de configuración y luego haga clic en el botón "Modificar Configuración".



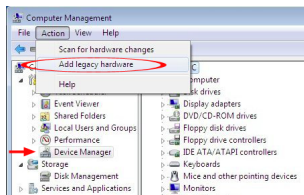
9. Seleccione el “Valor” que corresponde a la configuración elegida en la tarjeta adaptadora para su DIP SWICH y preste atención a conflictos que pudiesen aparecer. Acepte los cambios y reinicie el ordenador.



10. Si el Administrador de Dispositivos no informa de ningún conflicto, el puerto debería estar listo para utilizarse. En caso contrario, póngase en contacto con el fabricante de su placa madre para encontrar otra solución.

Windows 7/Server 2008 R2

1. Acceda al Administrador de Dispositivos haciendo clic con el botón derecho en Mi PC, y luego Administrar. En la ventana Administrador de equipos, seleccione Administrador de Dispositivos del panel de la izquierda.
2. En el menú superior, haga clic en “Acción” y seleccione “Agregar Hardware Discontinuado”, lo que iniciará el Asistente para hardware nuevo encontrado.



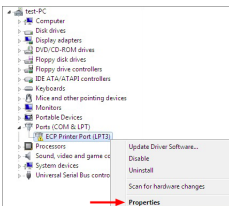
3. Seleccione la opción para instalar el hardware manualmente, y luego “Puertos”.



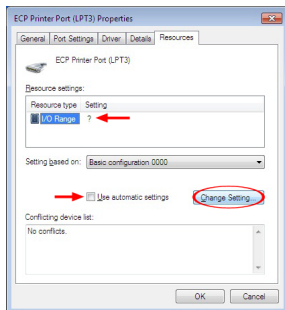
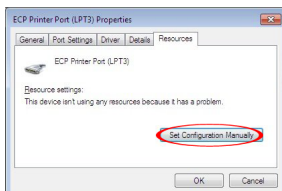
4. Elija Puerto de Impresora ECP de la lista de Tipos de Puertos Estándar, y siga los pasos para completar la instalación.



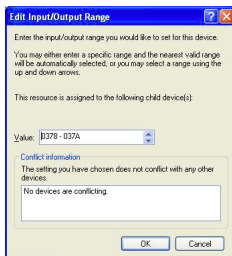
5. En el Administrador de Dispositivos, haga clic sobre el puerto recientemente agregado y seleccione “Propiedades”.



- En la ventana de Propiedades, seleccione la pestaña “Recursos” y luego “Configurar manualmente”.
- Seleccione “Rango de E/S” de las propiedades de configuración y desmarque la casilla “Utilizar Configuración automática” y luego haga clic en el botón “Modificar Configuración”.



- Seleccione el “Valor” que corresponde a la configuración elegida en la tarjeta adaptadora para su DIP SWICH y preste atención a conflictos que pudiesen aparecer. Acepte los cambios y reinicie el ordenador.



- Si el Administrador de Dispositivos no informa de ningún conflicto, el puerto debería estar listo para utilizarse. En caso contrario, póngase en contacto con el fabricante de su placa madre para encontrar otra solución.

Modo Plug-and-Play estándar

Windows 2000/XP/Server 2003

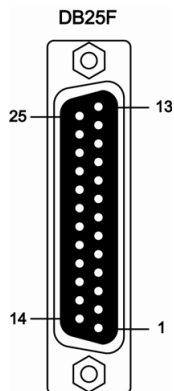
1. Al iniciarse el Asistente para hardware nuevo encontrado, inserte el CD con Controladores en la unidad de CD/DVD-ROM. Si se le sugiere conectarse a Windows Update (Actualización de Windows), seleccione “No por el momento” y haga clic en Siguiente.
2. Seleccione la opción “Instalar controladores automáticamente (Recomendado)” y haga clic en Siguiente.
3. Windows debería comenzar a buscar los controladores adecuados. Una vez finalizado el proceso, haga clic en Finalizar.

Windows Vista/7/Server 2008 R2

1. Al iniciarse el Asistente para hardware nuevo encontrado, haga clic en “Localizar e instalar los controladores (recomendado)”. Si se le sugiere realizar la búsqueda en Internet, seleccione “No buscar en Internet”.
2. Cuando se le pida insertar el disco, inserte el CD con Controladores incluido con la tarjeta adaptadora, y Windows comenzará a buscar los controladores en el CD automáticamente.
3. Si llegara a aparecer una ventana de seguridad de Windows, haga clic en la opción “Instalar este controlador de todos modos”.
4. Una vez instalado el controlador, haga clic en el botón Cerrar.

Arquitectura del Conexionado

Pin	Señal	Pin	Señal
1	STROBE	14	AUTO FEED
2	DATA0	15	ERROR
3	DATA1	16	INT
4	DATA2	17	SELECT INPUT
5	DATA3	18	GND
6	DATA4	19	GND
7	DATA5	20	GND
8	DATA6	21	GND
9	DATA7	22	GND
10	ACKNOWLEDGE	23	GND
11	BUSY	24	GND
12	PAPER EMPTY	25	GND
13	SELECT		



Especificaciones

Interfaz	PCI revisión 2.3 (33MHz) compatible con 3.3V/5V
Factor de Forma	Perfil Bajo/Full
Identificación del Chipset	Sunix UL7512EQ
Conectores externos	1 x DB25 hembra
Estándares Soportados	IEEE 1284-1994 (ECP/EPP/SPP/BPP)
Tasa máxima de transferencia de datos	1.8 Mbps
Buffer FIFO	16 Byte
Temperatura de Funcionamiento	0°C ~ 60°C (32°F ~ 140°F)
Temperatura de Almacenamiento	-20°C ~ 85°C (-4°F ~ 185°F)
Humedad	5% ~ 95% RH
Dimensiones	121.0mm x 61.0mm x 13.0mm
Peso	75g
Compatible con los Sistemas Operativos	Windows XP/Server 2003/Vista/ Server 2008 R2/7 (32/64-bit), DOS, Linux kernel 2.4.x/2.6.x

Soporte Técnico

El soporte técnico de por vida constituye una parte integral del compromiso de StarTech.com de aportar soluciones líderes en la industria. Si llegara a necesitar ayuda técnica para su producto, entre en www.startech.com/support y podrá acceder a nuestra amplia gama de herramientas, documentación, y descargas en línea.

Información Acerca de la Garantía

Este producto está respaldado por una garantía de por vida.

Además, StarTech.com garantiza sus productos contra defectos en materiales o fabricación por el periodo indicado a partir de la fecha de compra. Durante este periodo, los productos pueden ser devueltos para su reparación o reemplazo por otro igual según nuestro criterio. La garantía cubre el costo de repuestos y mano de obra solamente. StarTech.com no asume ninguna responsabilidad por los defectos o daños ocasionados por uso inadecuado, abuso, modificaciones, o desgaste normal de sus productos.

Limitación de Responsabilidad

Bajo ninguna circunstancia StarTech.com Ltd. y StarTech.com USA LLP (o sus funcionarios, directivos, empleados o agentes) serán responsables de ningún daño (ya sea directo o indirecto, especial, punitivo, incidental, consecuente, o de alguna otra forma), lucro cesante, pérdida de oportunidades comerciales, o cualquier pérdida pecuniaria, o de otro tipo que resulte del uso del producto y que exceda el precio real pagado por el mismo. Algunos estados no permiten la exclusión o limitación de daños incidentales o consecuentes. En cuyo caso, las limitaciones o exclusiones indicadas previamente no son aplicables.

StarTech.com

Hard-to-find **made easy**

StarTech.com viene desarrollando productos de manera que “lo difícil de la tecnología resulte fácil” desde 1985, brindando soluciones de gran calidad a una variada base de clientes dentro de los cuales se incluyen organismos gubernamentales, establecimientos educativos y de la industria. Ofrecemos una selección incomparable de piezas de ordenadores, cables, abasteciendo a mercados de todo el mundo a través de nuestras oficinas en Estados Unidos, Canadá, el Reino Unido y Taiwán.

Visite nuestro sitio www.startech.com para obtener información detallada sobre los productos y acceder a herramientas interactivas exclusivas como el Buscador de Cables, el Buscador de Piezas y la Guía de Referencia KVM. StarTech.com le facilita los medios para concretar prácticamente cualquier solución de IT o A/V. Compruebe por usted mismo porqué nuestros productos son líderes en rendimiento, soporte y valor.