

## Carte Réseau PCI 802.11g Sans-fil

PCI555WG



\*Le produit actuel peut varier de la photos

DE: Bedienungsanleitung - [de.startech.com](http://de.startech.com)

FR: Guide de l'utilisateur - [fr.startech.com](http://fr.startech.com)

ES: Guía del usuario - [es.startech.com](http://es.startech.com)

IT: Guida per l'uso - [it.startech.com](http://it.startech.com)

NL: Gebruiksaanwijzing - [nl.startech.com](http://nl.startech.com)

PT: Guia do usuário - [pt.startech.com](http://pt.startech.com)

Pour les informations les plus récentes, veuillez visiter [www.startech.com](http://www.startech.com)

## Déclaration de conformité FCC

Cet équipement a été testé et déclaré conforme en tant que dispositif numérique de classe B, conformément à la section 15 des règles FCC. Ces limites sont conçues pour fournir une protection raisonnable contre les interférences nuisibles dans une installation résidentielle. Cet équipement génère, utilise et peut émettre des fréquences radio et, s'il n'est pas installé et utilisé conformément aux instructions, il peut causer des interférences nuisibles aux communications radio. Cependant, il n'existe aucune garantie que des interférences ne se produiront pas dans une installation de type particulier. Si cet équipement provoque des interférences nuisibles à la réception de la radio ou de la télévision, pouvant être vérifié en mettant l'équipement hors tension, l'utilisateur est encouragé à essayer de corriger l'interférence par une ou plusieurs des mesures suivantes:

- Réorienter ou déplacer l'antenne de réception.
- Augmenter la distance entre l'équipement et le récepteur.
- Branchez l'appareil dans une prise d'un circuit électrique différent de celui auquel le récepteur est connecté.
- Consulter votre revendeur ou un technicien radio / TV pour de l'aide.

## Utilisation des marques, marques déposées, et d'autres dénominations et symboles protégés

Ce manuel peut faire référence à des marques, marques déposées, et d'autres dénominations et symboles protégés de sociétés tierces non liés en aucune façon à StarTech.com. Ces références sont à titre indicatif seulement et ne constituent pas une approbation d'un produit ou service par StarTech.com, ou un endossement du/des produit(s) auquel ce manuel s'applique par la société tierce en question. Indépendamment de toute reconnaissance directe dans le corps de manuel, StarTech.com reconnaît que toutes les marques, marques déposées, marques de service, et autres symboles et/ou dénominations protégées contenus dans ce manuel et les documents connexes sont la propriété de leurs détenteurs respectifs.

# Table des Matières

<b>Introduction</b> .....	<b>1</b>
Contenu de l'Emballage .....	1
Configuration Requise.....	1
<b>Installation</b> .....	<b>2</b>
Installation du Matériel .....	2
Installation du Logiciel .....	2
<b>Configuration de la Carte</b> .....	<b>4</b>
Étude du Site ('Site Survey') .....	4
Profils .....	5
Autres Réglages et Fonctions .....	8
<b>Dépannage</b> .....	<b>11</b>
<b>Spécifications</b> .....	<b>13</b>
<b>Support Technique</b> .....	<b>14</b>
<b>Informations sur la Garantie</b> .....	<b>14</b>

# Introduction

Merci pour l'achat d'une carte réseau PCI 802.11g Sans-fil StarTech.com. Cette carte réseau permettra de vous connecter à des routeurs, points d'accès et autres dispositifs qui sont conformes à la norme sans fil 802.11g à des vitesses allant jusqu'à 54 Mbps. Cette carte est également compatible avec la norme 802.11b et compatible avec les protocoles de sécurité tels que WEP 64 et 128-bit, WPA, AES et IEEE 802.1x.

## Contenu de l'Emballage

- 1 x Carte réseau PCI Sans-fil PCI555WG
- 1 x Antenne dipôle détachée
- 1 x CD Logiciel (pilotes et utilitaires)
- 1 x Manuel d'Instruction

## Configuration Requisite

- Microsoft® Windows® 98SE/ ME/ 2000/ XP/ Vista/ 7 (32/64-bit), ou Linux
- Un emplacement d'extension PCI disponible
- CD-ROM ou autre lecteur optique compatible (pour l'installation du logiciel)

# Installation



**ATTENTION!** Les cartes PCI, comme tout équipement informatique, peuvent être gravement endommagées par l'électricité statique. Assurez vous que vous êtes déchargé d'électricité statique avant de toucher au châssis de l'ordinateur et à la carte. StarTech.com vous recommande de porter un bracelet anti-statique lors de l'installation de toute composante informatique. Si un bracelet anti-statique n'est pas disponible, déchargez vous de toute accumulation d'électricité statique en touchant une large surface métallique mise à la terre (comme le boîtier de l'ordinateur) pendant plusieurs secondes. Veuillez également manipuler la carte par les bords et non par les connecteurs dorés.

## Installation du Matériel

1. Éteignez votre ordinateur et les périphériques connectés à l'ordinateur (ex : Imprimantes, disques durs externes, etc.) Débranchez le câble d'alimentation à l'arrière de l'alimentation de l'ordinateur et déconnectez tous les périphériques.
2. Retirez le capot du boîtier de l'ordinateur. Consultez la documentation de votre système informatique pour plus de détails.
3. Localisez un emplacement PCI disponible et retirez le couvercle de métal sur l'arrière du boîtier de l'ordinateur.
4. Insérez la carte dans l'emplacement PCI disponible et fixez la tranche de la carte à l'arrière du boîtier.
5. Remplacez le capot sur le boîtier de l'ordinateur.
6. Rattachez l'antenne sans fil externe au connecteur sur la carte sans fil.
7. Insérez le câble d'alimentation dans la prise d'alimentation et rebranchez toutes les autres connexions retirées à l'étape 1.

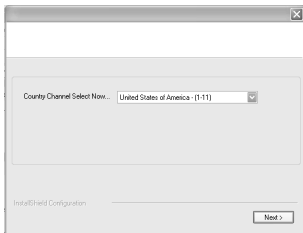
## Installation du Logiciel

**NOTE :** Les images et les procédures suivantes se rapportent à l'installation du PCI555WG sous Windows XP. L'installation sur d'autres versions de Windows est similaire.

1. Après que la carte réseau ait été installée physiquement, démarrez l'ordinateur.
2. Lorsque Windows chargera, il détectera qu'un nouveau matériel a été installé et pourrait afficher l'Assistant Nouveau matériel détecté. Choisissez l'option Annuler.
3. Insérez le disque logiciel fourni avec la carte réseau dans le lecteur CD-ROM de votre ordinateur.
4. Allez dans Poste de Travail situé sur le bureau ou dans le menu Démarrer. Double-cliquez sur l'icône CD de votre lecteur CD-ROM. Double-cliquez sur l'icône Setup. Le programme d'installation va démarrer.

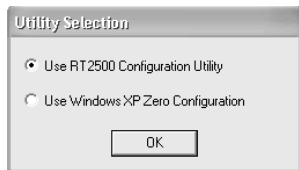
5. Cliquez sur Installation Rapide ou Suivant pour continuer.
6. Le programme d'installation va copier les fichiers sur l'ordinateur. Attendez la fin du processus.
7. Si à tout moment vous recevez un avertissement au sujet de logiciels non signés, choisissez Continuer lors de la notification.

8. Le programme d'installation vous demandera de choisir votre canal pays. L'option par défaut est États-Unis d'Amérique (1-11). Choisissez une autre option si vous êtes situé dans une région en dehors des États-Unis ou du Canada. Cliquez sur Suivant.



9. Cliquez sur Terminer pour terminer l'installation.

10. À ce moment là, vous serez invité à choisir entre deux options : Utiliser l'Utilitaire de Configuration RT2500 ou Utiliser la Configuration Windows XP Zero. Si vous sélectionnez Utiliser la Configuration Windows XP Zero, vous devrez utiliser les paramètres réseau de Windows pour configurer PCI555WG. Afin d'accéder à toutes les fonctionnalités de la carte, il est fortement recommandé que vous utilisiez l'utilitaire de configuration fourni avec le PCI555WG. Pour utiliser l'utilitaire de configuration, sélectionnez-le lorsque vous y êtes invité (par défaut) et cliquez sur OK.



**NOTE :** La sélection que vous faites à ce moment là est permanente. Si vous souhaitez modifier votre sélection plus tard, vous devrez désinstaller l'utilitaire de configuration et le réinstaller pour refaire un choix. Pour désinstaller l'utilitaire de configuration, allez dans Démarrer> Paramètres> Panneau de configuration> Ajout/Suppression de programmes, sélectionnez l'utilitaire de configuration dans la liste des programmes, et cliquez sur Supprimer. Une fois la désinstallation terminée, répétez les étapes 3 à 9 ci-dessus.

11. Si vous avez choisi d'utiliser le logiciel du PCI555WG pour gérer votre connexion, la fenêtre Utilitaire de Configuration s'ouvrira. Voir la section suivante pour plus d'informations sur la configuration du PCI555WG pour votre emplacement. Si vous souhaitez configurer la carte plus tard, choisissez OK.

# Configuration de la Carte

Le programme d'installation a installé un utilitaire de configuration qui se charge automatiquement au démarrage de Windows. Vous pouvez utiliser cet utilitaire pour configurer la carte réseau après l'installation et quand vous voulez apporter des modifications à la façon dont la carte est configurée. Le programme apparaît dans la barre d'état système près de l'horloge. Pour accéder à l'utilitaire à tout moment, faites un clic droit sur l'icône et choisissez Lancer les Utilitaires de Configuration à partir du menu. Si vous venez de terminer l'installation du pilote et que vous n'avez pas fermé la fenêtre, la fenêtre Utilitaire de Configuration RT2500 sera toujours à l'écran.



**NOTE :** La configuration du PCI555WG nécessitera la connaissance de plusieurs paramètres liés au réseau. Selon la façon dont les dispositifs sans fil sont configurés sur votre réseau, vous pouvez avoir besoin de consulter le Guide de l'utilisateur de votre routeur sans fil ou de votre point d'accès, ou de votre administrateur système pour plus d'informations spécifiques à l'emplacement afin de configurer la carte réseau.

## Étude du Site ('Site Survey')

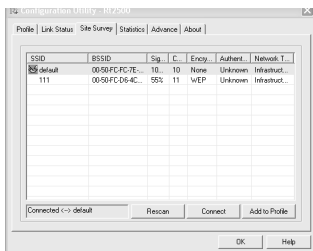
Lorsque vous démarrez l'utilitaire de configuration, il va scanner les environs pour trouver des périphériques réseau disponibles, comme les routeurs et points d'accès. Il listera tous les périphériques au sein de la gamme de la carte réseau et tentera automatiquement de se connecter au dispositif avec le signal le plus fort. Vous avez trois options depuis l'écran 'Site Survey':

**Réseaux disponibles :** La grille au centre de la fenêtre affichera les noms et les informations des réseaux sans fil disponibles dans la gamme de la carte, y compris : SSID, BSSID, Puissance du Signal, Canal, Cryptage, Authentification, et Type de Réseau.

**Rescan :** Cela actualisera les informations sur les réseaux sans fil affichés dans la fenêtre Réseaux Disponibles.

**Connecter :** Permet de se connecter au périphérique réseau mis en évidence dans la fenêtre Réseaux Disponibles.

**Ajouter au Profil :** Ajoute le réseau mis en évidence dans la fenêtre Réseaux Disponibles dans la liste des Profils (voir ci-dessous).



## Profils

Cette zone offre un moyen facile de gérer les réseaux sans fil auxquels vous accédez fréquemment. La liste des profils apparaît comme une grille dans le centre de la fenêtre et affiche des informations générales sur les réseaux enregistrés dans la liste des profils : Nom de profil, SSID, Canal, Authentification, Cryptage et Type de Réseau. Depuis cet écran, vous avez quatre choix qui peuvent être utilisés en mettant en évidence un profil sur la liste des profils et en cliquant sur le bouton approprié : Ajouter, Supprimer, Modifier et Activer.

**Ajouter :** Crée un nouveau profil pour un réseau sans fil.

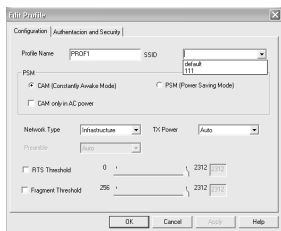
**Supprimer :** Supprime le profil sélectionné de la liste des profils.

**Modifier :** Configure le profil en surbrillance. (Voir les informations supplémentaires sous la rubrique "Configuration d'un profil" ci-dessous.)

**Activer :** Fait du profil mis en évidence le réseau que la carte sans fil utilisera. C'est la même chose que de choisir Connecter dans le menu 'Site Survey'. (Remarque : Seule une connexion sans fil peut être active à un moment donné).

### Configuration d'un Profil

Souvent, les réseaux sans fil utilisent un certain nombre de paramètres pour configurer la manière dont des dispositifs comme le PCI555WG se connectent à leurs ressources. Vous ne serez pas en mesure de connecter un réseau sans fil à moins que les paramètres de configuration pour la carte réseau correspondent aux paramètres du dispositif d'accès sans fil, généralement un routeur sans fil ou un point d'accès. Sauf si le réseau auquel vous souhaitez accéder utilise une configuration totalement "ouverte" (pas de sécurité ou de cryptage), vous aurez besoin de configurer un profil. Cela est également utile si vous vous déplacez entre plusieurs sites ou entre des réseaux qui utilisent des paramètres différents. Cette section vous permettra de configurer la carte réseau pour les paramètres du réseau ou des réseaux que vous souhaitez utiliser.



Lorsque vous choisissez Ajouter ou Modifier dans l'onglet Profil de l'utilitaire de configuration, le menu suivant vous sera présenté :

### Onglet Configuration Système

**Nom du Profil:** Un surnom court vous permettant de reconnaître pour quel réseau le profil est configuré.

**SSID:** Abréviation de Service Set Identifier, c'est le nom qu'un point d'accès sans fil ou un routeur diffuse afin qu'il puisse être reconnu par d'autres appareils. Cela permet

également à plus d'un réseau sans fil d'être installé dans un seul emplacement sans confusion. Le SSID est fixé sur le dispositif d'accès et ne peut pas être changé par le PCI555WG. Pour ajouter un réseau au profil, vous pouvez utiliser le menu déroulant pour choisir son SSID dans la liste des périphériques disponibles.

**Mode Économie d'Énergie (Power Saving Mode):** Cette option gère la consommation en énergie du PCI555WG

**CAM (Constantly Awake Mode – ou Mode Constamment Éveillé) :** Ne limite pas l'utilisation de puissance de la carte réseau.

**Mode Économie d'Énergie (Power Saving Mode) :** Réduit automatiquement la puissance utilisée par la carte réseau lorsqu'elle n'est pas en cours d'utilisation.

**CAM Pendant Alimentation AC (CAM When AC Power) :** Configure l'ordinateur pour qu'il utilise le mode CAM lorsqu'il est connecté à une prise secteur.

**Type de Réseau (Network Type) :** Vous permet de choisir entre deux configurations différentes en fonction du matériel de votre réseau.

**Infrastructure:** Nécessite un routeur 802.11b/g ou point d'accès, c'est le type de configuration le plus populaire pour la plupart des situations.

**Ad-Hoc :** Vous permet de connecter un autre ordinateur sans fil ou un dispositif semblable sans l'utilisation d'un routeur ou d'un point d'accès.

**Puissance de Transmission (Transmit Power) :** Réduit la quantité de puissance que le PCI555WG utilise pour envoyer des informations à d'autres périphériques sur le réseau. Cela n'a pas besoin d'être ajusté dans la plupart des situations, et peut affecter les performances de transfert de données de la carte dans certains environnements.

**11B Preamble Type:** Utilisé uniquement lorsque le type de réseau Ad-Hoc est sélectionné et ajuste la longueur du bloc CRC.

**Auto:** Ajuste la configuration préambule sur ce que le périphérique distant est configuré pour utiliser (recommandé).

**Long:** la carte à utiliser le réglage préambule long, indépendamment de la configuration des autres appareils.

**RTS Threshold:** Définit le paquet minimum de taille requis pour le PCI555WG afin d'envoyer une Requête d'Envoi (Request to Send : RTS). Pour les paquets plus petits que la taille du seuil, les paquets seront transmis directement au réseau sans fil : réglable entre 0 et 2312 octets (réglage par défaut recommandé).

**Fragment Threshold:** Définit la taille maximale des paquets que le PCI555WG utilisera pour envoyer des informations au réseau sans fil. Des valeurs élevées peuvent réduire les erreurs, mais peuvent réduire légèrement les taux de transfert d'informations : réglable entre 256 à 3212 octets (paramètre par défaut recommandé).

**Canal (Channel) :** Utilisé uniquement lorsque le type de réseau Ad-Hoc est sélectionné, et change le canal que le PCI555WG utilise pour se connecter à d'autres appareils.

## Onglet Authentication vs. Sécurité

**Type d'Authentification (Authentication Type) :** Ce paramètre doit correspondre à la configuration du réseau sans fil auquel vous vous connectez.

**Aucune (None) :** Aucune authentification n'est nécessaire.

**Partagé (Shared) :** Seuls les appareils sans fil utilisant une clé partagée sont autorisés à se connecter au réseau.

**WPA :** Accès Protégé Sans-fil. Conçu pour les entreprises qui utilisent un serveur Radius pour l'authentification des clients, un routeur ou point d'accès compatible WPA est activé, et clients compatibles WPA. Une fois activée, tous les clients sans fil doivent utiliser le cryptage WPA pour accéder au réseau. Les données sont cryptées point à point en utilisant les protocoles TKIP ou AES. Cela exige que les paramètres 802.1x soient entrés ; cliquez sur Réglage 802.1x pour entrer les informations de sécurité nécessaires.

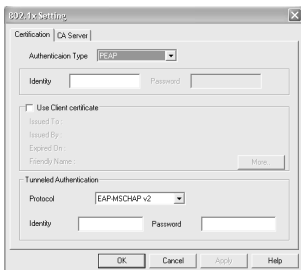
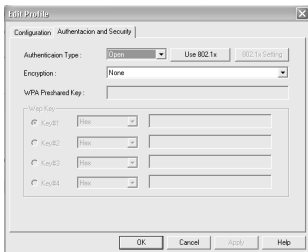
**WPA-PSK :** Variante de WPA. Conçu pour les utilisateurs de petites entreprises/travail à domicile qui n'utilisent pas de serveurs d'authentification réseau spécialisés. Quand un code appelé Clé Pré-partagée (Pre-Shared Key, ou PSK) est entré et activé sur le point d'accès ou routeur sans fil, les appareils qui n'ont pas le code d'accès ne peuvent pas se connecter au réseau. Les données sont cryptées point à point en utilisant les protocoles TKIP ou AES.

**NOTE :** Pour utiliser WPA ou WPA-PSK, vous devez exécuter Windows XP Service Pack 1 (ou supérieur) et avoir le Patch Support Windows XP pour l'Accès Sans-fil Protégé installé. Si vous ne savez pas si vous avez ces programmes installés sur votre ordinateur, allez à <http://windowsupdate.microsoft.com> ou contactez votre administrateur système pour de l'aide.

**LEAP :** Lightweight Extensible Authentication Protocol. Ceci est un protocole d'authentification/de cryptage propriétaire conçu par Cisco Systems et il est utilisé dans certains de leurs dispositifs d'accès

**Clé WEP (Clé1 ~ Clé4) :** Utilisé lorsque WEP est sélectionné comme type de cryptage. Au moins une valeur doit être fournie ; la clé par défaut est sélectionnée en cliquant sur le bouton à côté de la zone de texte.

**64-bit :** Valeur hexadécimale de 10 caractères (A-F, a-f et 0-9) OU une valeur texte ASCII 5 caractères : 0123456aef ou test1 sont des exemples de clés valides.



**128-bit** : Valeur hexadécimale de 26 caractères (A-F, a-f et 0-9) OU une valeur texte ASCII 13 caractères : 01234567890123456789abcdef ou administrator sont des exemples de clés valides.

## Autres Réglages et Fonctions

L'utilitaire de Configuration vous permet d'accéder à d'autres fonctions du PCI555WG et surveiller les performances de votre connexion sans fil. Vous avez utilisé les fonctions Profil et Site Survey de l'Utilitaire pour installer et configurer la carte. Cette section décrit les fonctions disponibles sur les autres onglets de l'Utilitaire de Configuration.

### Statut de la Liaison

**Statut (Status)** : Affiche les adresses SSID et MAC du dispositif d'accès sans fil auquel le PCI555WG est connecté.

**Canal Actuel (Current Channel)** : Affiche le numéro de canal RF et la fréquence de la connexion active.

**Taux de Transmission Actuel (Current Tx Rate)** : Affiche le taux de transmission le plus élevé possible pour la connexion sans fil active (maximum de 54 Mbps).

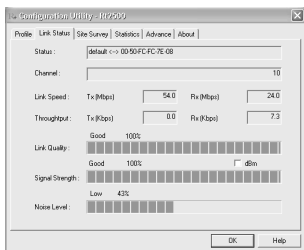
**Débit (Throughput) (Kbits/sec.)** : Affiche la vitesse des données transmises et reçues.

**Qualité de la Liaison (Link Quality)** : Une indication visuelle de la qualité de la connexion entre le PCI555WG et l'appareil sans fil ; les valeurs plus élevées représentent une meilleure connexion.

**dBm**: Convertit la force du signal de la connexion actuelle en une mesure dBm.

**Force du Signal (Signal Strength)** : Indique la puissance de signal relatif du signal reçu par la carte. Une valeur plus élevée indique un signal plus fort et peut améliorer les taux de transmission et de débit. Vous pouvez utiliser cette mesure pour vous aider à trouver le meilleur emplacement possible pour l'antenne du PCI555WG.

**Interférence (Noise)** : Une mesure relative des interférences que le PCI555WG reçoit de l'environnement extérieur.



### Statistiques

Cet onglet affiche les statistiques de transmission et de réception de la connexion sans fil actuelle. Vous pouvez remettre toutes les valeurs à zéro en cliquant sur Réinitialiser le Compteur (Reset Counter).

## Avancé

Cet onglet vous permet d'optimiser les réglages du PCI555WG pour votre environnement.

**NOTE :** Faites attention lorsque vous modifiez ces paramètres. Le réglage de ces paramètres à partir de leurs valeurs par défaut peut vous permettre d'améliorer les performances de votre connexion avec le PCI555WG, ils peuvent altérer ou désactiver la connexion dans certaines circonstances. Si vous êtes incertain sur le fait de savoir si un paramètre s'applique à vous, contactez votre administrateur système.

## Mode Sans-fil

**802.11 B/G mix :** Suppose que les dispositifs 802.11b et 802.11g existent sur le réseau (par défaut). Lorsque sélectionnée, cela permet au PCI555WG de se connecter aux périphériques 802.11g (si présents) à des vitesses allant jusqu'à 54 Mbps. Ceci est le réglage recommandé.

**802.11 B uniquement :** Si vous êtes certain que vous allez connecter seulement des équipements 802.11b, vous pouvez sélectionner cette option pour forcer la carte en mode 802.11b uniquement.

**Tx BURST :** L'activation de cette option peut améliorer le débit de transmission de la carte.

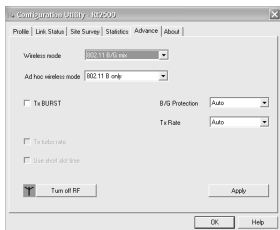
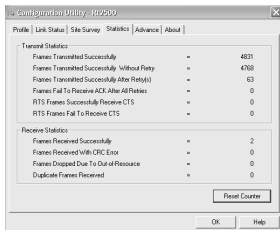
**B/G Protection :** Si votre réseau est un environnement mixte 802.11b/g, cette fonctionnalité peut réduire la fréquence des collisions de données entre la carte et les dispositifs fonctionnant dans un mode différent. La performance est légèrement réduite lorsque cette fonction est activée.

**Auto :** Le PCI555WG active automatiquement la protection en se basant sur le statut du réseau (recommandé).

**On :** Le PCI555WG activera toujours la protection, indépendamment du statut du réseau.

**Off :** Le PCI555WG n'utilisera jamais la protection.

**ADHOC\_OFDM :** Si vous avez configuré la carte pour qu'elle fonctionne en mode Ad-Hoc, cela passera automatiquement à des vitesses 802.11b tel que requis par les normes de protocole. Pour remplacer ce paramètre et permettre des vitesses allant jusqu'à 54 Mbps (802.11g), cochez cette case. (Note : Ceci affectera seulement les performances lorsque la carte est utilisée dans une connexion Ad-Hoc.)



## Tx Rate

**Auto :** La carte choisira automatiquement la plus haute vitesse possible de débit de transmission basée sur la qualité du signal et les capacités des autres appareils au sein de la connexion. Le PCI555WG a la capacité d'augmenter ou de diminuer le débit alors que l'environnement change (interférence par exemple). Ce paramètre est fortement recommandé.

**1/2/5.5/11/6/9/12/18/24/36/48/54Mbps:** Force la carte à utiliser seulement la vitesse de transmission choisie. Si le Mode Sans-fil est réglé sur 802.11 B uniquement, les seules vitesses disponibles pour ce paramètre seront de 1/2/5.5/11Mbps. Notez que la capacité à établir une connexion réussie sur une vitesse particulière est affectée par la distance et l'ingérence de l'environnement. Si vous sélectionnez une valeur qui est trop élevée pour l'environnement et l'emplacement actuel, la connexion sans fil peut être intermittente ou échouer.

**Turn Off RF Button :** Quand on clique dessus, cela désactivera temporairement la connexion sans fil. Cliquez à nouveau pour réactiver le PCI555WG.

Une fois que vous avez fini de régler vos paramètres, cliquez sur Appliquer pour les activer. Notez que ceci peut entraîner une courte perturbation avec votre connexion sans fil étant donné que la carte se reconnecte au dispositif d'accès en utilisant les nouveaux paramètres.

## À Propos de (About)

Cet onglet affiche des informations générales sur les pilotes et le logiciel installés avec le PCI555WG, ainsi que des informations sur la carte, y compris la version EEPROM et l'adresse MAC.

# Dépannage

Cette section traite des problèmes communs avec les connexions sans fil. Veuillez examiner cette section et tenter les solutions proposées avant de contacter le support technique. Compte tenu de la complexité de certains réseaux sans fil, vous pouvez obtenir l'assistance de votre Administrateur Système ou d'un autre professionnel si vous rencontrez des difficultés pour réaliser une connexion sans fil stable et sécurisée.

**Problème :** Je ne peux pas me connecter à mon réseau sans fil.

**Cause :** Vos paramètres de sécurité et/ou de cryptage peuvent ne pas correspondre à ceux du dispositif d'accès sans fil (point d'accès routeur) auquel vous essayez de vous connecter, ou il peut y avoir un problème d'environnement (distance, interférences) qui compromet la connexion.

**Solution :**

1. Allez dans l'onglet Statistiques de l'Utilitaire de Configuration. Si un signal est présent mais est très faible, essayez de réorienter l'antenne du PCI555WG ou de diminuer la distance entre l'antenne et le dispositif d'accès pour améliorer la puissance du signal.
2. S'il y a des interférences potentielles entre l'antenne et le dispositif d'accès (câbles électriques, machinerie lourde, murs solides) vous pouvez déplacer l'ordinateur ou le périphérique d'accès.
3. Assurez-vous que le 'Tx Rate' est réglé sur Auto dans l'onglet Avancé (Advance) au sein de l'Utilitaire de Configuration afin que la carte négocie la meilleure connexion possible en fonction de votre environnement.
4. Si aucun signal n'est présent, ajustez votre cryptage, votre authentification et d'autres paramètres pour qu'ils correspondent à votre réseau.

**Problème :** La carte se connecte à mon dispositif d'accès sans fil et à mon réseau, mais je ne vois pas les autres ordinateurs ou ne peut pas les parcourir, ou accéder à Internet.

**Cause :** Il y a peut-être un logiciel (pare-feu) qui interfère avec le fonctionnement du PCI555WG.

**Solution :**

1. Désactivez le Firewall de Windows XP (si applicable). Double-cliquez sur l'icône de votre connexion réseau sans fil dans la Barre Système (à côté de l'horloge). Cliquez sur l'onglet Avancé. Si la case à côté de Protéger mon ordinateur et le réseau sous le menu Pare-feu de Connexion Internet est activée, décochez-la.
2. Désactivez ou désinstallez tout logiciel pare-feu tiers.
3. Vérifiez que les propriétés (protocoles, etc.) pour la connexion réseau sans fil soient configurées correctement.

**Problème :** Ma connexion sans-fil fonctionne, mais elle semble lente.

**Cause :** Il y a un problème d'interférences ou de paramètres qui limite la vitesse de la connexion.

**Solution :**

1. S'il y a des interférences potentielles entre l'antenne et le dispositif d'accès (câbles électriques, machinerie lourde, murs solides) vous pouvez déplacer l'ordinateur ou le périphérique d'accès.
2. Assurez-vous que le 'Tx Rate' est réglé sur Auto dans l'onglet Avancé (Advance) au sein de l'Utilitaire de Configuration afin que la carte négocie la meilleure connexion possible en fonction de votre environnement.
3. Assurez-vous que 802.11 B/G mix est sélectionné pour le Mode Sans fil sous l'onglet Avancé de l'Utilitaire de Configuration.
4. Activez la case à côté de 'Tx Burst' dans l'onglet Avancé dans de l'Utilitaire de Configuration.

# Spécifications

<b>Interface Hôte</b>	PCI 32-bit
<b>Bande de Fréquence</b>	2.3000 ~ 2.4835GHz
<b>Modulation</b>	OFDM avec BPSK, QPSK, 16QAM, 64QAM (11g) BPSK, QPSK, CCK (11b)
<b>Débit</b>	54/48/36/24/18/12/11/9/6/5.5/2/1 Mbps Prise en charge redémarrage auto
<b>Sécurité</b>	64/128-bit WEP, WPA, AES, 802.1x
<b>Antenne</b>	Antenne dipôle externe détachée, connecteur RP-SMA, longueur de câble : 94 cm
<b>Indicateurs LED</b>	Tx/Rx, Liaison
<b>Puissance de Transmission</b>	16 dBm ~ 18 dBm
<b>Consommation d'Énergie</b>	Tx: 350 mA, Rx: 250 mA
<b>Sensibilité de la Réception</b>	54 Mbps OFDM, 10% PER, -70 dBm 11 Mbps CCK, 8% PER, -86 dBm 1 Mbps BPSK, 8% PER, -92 dBm
<b>Température de Fonctionnement</b>	0°C ~ 55°C (32°F ~ 131°F)
<b>Humidité Maximale</b>	95%, sans condensation
<b>Systèmes d'Exploitation Supportés</b>	Windows 98SE/ ME/ 2000/ XP/ Vista/ 7 (32/64-bit), Linux

# Support Technique

La durée de vie des supports techniques StarTech.com est une partie intégrante de notre engagement pour fournir des solutions de pointe. Si vous avez besoin d'aide avec votre produit, visitez **[www.startech.com/support](http://www.startech.com/support)** et accédez à notre gamme complète d'outils en ligne, de documentation et de téléchargements.

Pour les derniers pilotes/logiciels, veuillez visiter **[www.startech.com/downloads](http://www.startech.com/downloads)**

## Informations sur la Garantie

Ce produit est couvert par une garantie à vie.

En outre, StarTech.com garantit ses produits contre les défauts de matériaux et de fabrication pour les périodes indiquées, suivant la date initiale d'achat. Pendant cette période, les produits peuvent être retournés pour réparation ou remplacement par des produits équivalents, à notre jugement. La garantie couvre les pièces et la main d'œuvre seulement. StarTech.com ne garantit pas ses produits contre tout défaut ou dommage résultant d'une mauvaise utilisation, abus, modification ou l'usure normale.

### Limitation de Responsabilité

En aucun cas la responsabilité de StarTech.com Ltd et StarTech.com USA LLP (ou leurs dirigeants, administrateurs, employés ou mandataires) ne pourra être engagée pour des dommages (directs ou indirects, spéciaux, punitifs, consécutifs ou non), perte de profits, perte d'exploitation, ou toute perte pécuniaire, résultant de ou lié à l'utilisation du produit dépassant le prix réel payé pour le produit. Certains états ne permettent pas l'exclusion ou la limitation des dommages fortuits ou consécutifs. Si ces lois s'appliquent, les limitations ou exclusions contenues dans cette déclaration ne peuvent pas s'appliquer à vous.

Hard-to-find made easy. à StarTech.com, ce n'est pas un slogan. C'est une promesse.

StarTech.com est votre source unique pour chaque partie de connectivité dont vous avez besoin. De la dernière technologie pour les produits existants - et toutes les pièces qui relient l'ancien au nouveau - nous pouvons vous aider à trouver les pièces qui relient vos solutions.

Nous rendons facile le fait de localiser les pièces, et nous les livrons rapidement partout où elles doivent aller. Il suffit de parler à l'un de nos conseillers techniques ou de visiter notre site Web. Vous serez connecté en un rien de temps aux produits dont vous avez besoin.

Visitez [www.startech.com](http://www.startech.com) pour des informations complètes sur tous les produits StarTech.com et d'accéder à des ressources exclusives et gain de temps des outils.

*StarTech.com est un fabricant de pièces de connectivité et de technologie certifié ISO 9001. StarTech.com a été fondé en 1985 et exerce ses activités aux Etats-Unis, au Canada, au Royaume-Uni et à Taïwan, desservant un marché mondial.*