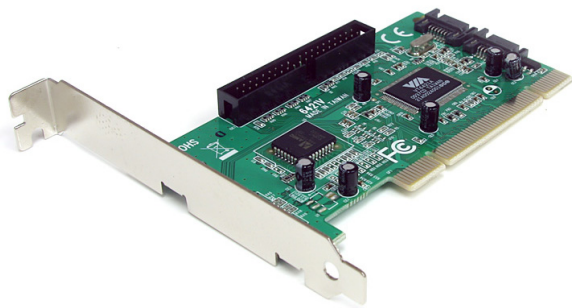


Tarjeta Controladora Combo PCI SATA IDE

PCISAT2IDE1



*El producto real podría variar de la fotografías

DE: Bedienungsanleitung - de.startech.com

FR: Guide de l'utilisateur - fr.startech.com

ES: Guía del usuario - es.startech.com

IT: Guida per l'uso - it.startech.com

NL: Gebruiksaanwijzing - nl.startech.com

PT: Guia do usuário - pt.startech.com

Para la información más reciente, por favor visite www.startech.com

Declaración de Cumplimiento de la Comisión Federal de Comunicaciones (FCC)

Este equipo ha sido probado y se ha determinado que cumple con los límites exigidos para un dispositivo digital Clase B, conforme a la parte 15 de la Normativa FCC. Estos límites están diseñados para aportar una protección razonable contra interferencias nocivas durante el funcionamiento del equipo en un entorno residencial. Este equipo genera, usa, y puede emitir energía de radiofrecuencia, y si no se lo instala y utiliza de acuerdo a las instrucciones, puede ocasionar interferencias perjudiciales para las comunicaciones de radio. Sin embargo, no hay garantía de que no se produzca interferencia en alguna instalación en particular. En caso de que el equipo produzca interferencias perjudiciales durante la recepción de radio o televisión, lo cual puede determinarse encendiendo y apagando el equipo, se insta al usuario que intente corregir la interferencia siguiendo una o más de las siguientes medidas:

- Modifique la orientación o la ubicación de la antena receptora.
- Aumente la distancia de separación entre el equipo y el receptor.
- Conecte el equipo en el tomacorriente de un circuito diferente al que está conectado el receptor
- Consulte con el distribuidor o solicite asistencia a un técnico especializado en radio/TV.

Uso de Marcas Comerciales, Marcas Registradas y de Otros Nombres y Símbolos Protegidos

El presente manual puede hacer referencia a marcas comerciales, marcas registradas, y otros nombres y/o símbolos protegidos pertenecientes a terceros que no están relacionadas en modo alguno a StarTech.com. Las mismas se utilizan exclusivamente con fines ilustrativos y no implica que StarTech.com respalde ningún producto/servicio, ni que el tercero en cuestión respalde el o los productos que se describen en este manual. Independientemente de cualquier referencia directa que aparezca en alguna parte de este documento, StarTech.com certifica que todas las marcas comerciales, marcas comerciales registradas, marcas de servicios, y otros nombres y/o símbolos contenidos en este manual y documentos relacionados son propiedad de sus respectivos propietarios.

Tabla de Contenido

Introducción.....	1
Características.....	1
Contenido de la Caja	1
Requisitos del Sistema.....	1
Instalación	2
Instalación del Hardware	2
Instalación del Software.....	2
Windows 2000 / XP / 2003 Server:.....	2
Windows 98SE/ME.....	3
Verificación de la Instalación.....	3
Instalación del software de RAID (opcional).....	4
Especificaciones	5
Soporte Técnico	6
Información Acerca de la Garantía	6

Introducción

Le agradecemos por adquirir una tarjeta controladora SATA e IDE PCI de StarTech.com. Esta tarjeta controladora es ideal para equipos que utilizan discos duros IDE y SATA en un mismo sistema. Este producto permite conectar dos unidades de disco SATA en canales independientes y hasta dos dispositivos IDE en un canal único. Además, esa tarjeta cuenta con soporte para RAID 0, RAID 1 y JBOD; permitiendo configurar sus discos duros y creando así una solución optimizada de almacenamiento.

Características

- Compatible con RAID 0, RAID 1 y JBOD
- Velocidad de transferencia de datos SATA de hasta 150Mbps
- Velocidad de transferencia de datos Ultra ATA-133/IDE de hasta 133Mbps
- Compatible con la revisión 2.2 de la especificación PCI y la revisión 1.0 de la especificación SATA 1.0
- Soporte para Windows 98SE/ME/NT/2000/XP

Contenido de la Caja

- Una Tarjeta Controladora PCI SATA IDE
- Un cable SATA
- Un cable IDE
- Un soporte para perfil bajo
- Un CD con controladores
- Un manual de instrucciones

Requisitos del Sistema

- Un ordenador Pentium con una ranura PCI disponible
- Sistemas operativos: Windows 98SE, ME, NT, 2000, XP, Server 2003, Vista, 7 o Linux

Instalación

Instalación del Hardware

1. Apague el ordenador y todos los periféricos conectados a él (p. ej., impresoras, dispositivos de almacenamiento extraíble, etc.). Desconecte el cable de alimentación del panel posterior del gabinete de su ordenador y luego todos los periféricos conectados a él.
2. Retire la cubierta del gabinete de su ordenador. Refiérase a la documentación incluida con su ordenador para mayores detalles.
3. Localice una ranura PCI o PCI-X disponible y retire el protector metálico del panel posterior del gabinete.
4. Inserte la tarjeta en la ranura PCI o PCI-X y ajuste el soporte de la misma a la parte posterior del gabinete.

NOTA: En caso de instalar la tarjeta en un sistema de perfil bajo, retire el soporte de perfil alto sujeto a la misma y reemplácelo por el soporte de perfil bajo incluido con este producto.

5. Coloque nuevamente la cubierta del gabinete.
6. Conecte el cable de alimentación en el puerto correspondiente y vuelva a conectar todos los dispositivos periféricos desconectados en el Paso 1.

Instalación del Software

Windows 2000 / XP / 2003 Server:

Una vez instalada la tarjeta, Windows detectará su presencia e iniciará el proceso de instalación del software.

1. Una vez que el ordenador haya iniciado completamente, se iniciará el Asistente para hardware nuevo encontrado. Seleccione Instalar desde una lista o ubicación específica (avanzado), inserte el CD con controladores incluido con este producto y haga clic en Siguiente:
2. En la pantalla siguiente, seleccione Buscar el controlador más adecuado en estas ubicaciones, y marque la opción Incluir esta ubicación en la búsqueda. Ingrese D:\WinXP en el cuadro de dialogo e inserte el CD con controladores. Haga clic en Siguiente:

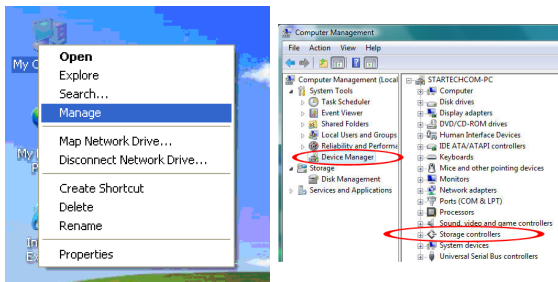
3. Windows verificará que los controladores hayan sido instalados. Haga clic en Finalizar para completar la instalación del software:
4. Una vez completada la instalación, Windows mostrará el siguiente mensaje, indicando que el nuevo hardware ha sido detectado y que el sistema debe ser reiniciado. Reinicie Windows para efectivizar la instalación:

Windows 98SE/ME

1. Una vez instalada la tarjeta, Windows detectará su presencia e iniciará el proceso de instalación del software:
2. Windows detectará el controlador VIA SATA PCI e iniciará el Asistente para hardware nuevo encontrado. Seleccione Especificar la ubicación del controlador (avanzado) y haga clic en Siguiente para continuar con la instalación.
3. Inserte el CD con controladores en la unidad de CD/DVD-ROM. Seleccione Buscar un controlador adecuado para mi dispositivo (recomendado). Ingrese D:\WinXP en el cuadro de dialogo para designar la ubicación del archivo y haga clic en Siguiente.
4. Windows detectará el controlador para el VIA VT6421 RAID Controller. Presione Siguiente para continuar con la instalación.
5. Una vez que la instalación del controlador haya finalizado, haga clic en Finalizar.
6. Para permitir que la instalación del controlador se haga efectiva, reinicie el equipo cuando el sistema lo solicite.

Verificación de la Instalación

Una vez que Windows se haya reiniciado por primera vez después de la instalación de los controladores, verifique que la tarjeta se haya instalado correctamente en el Administrador de dispositivos ubicado en el Panel de control. Haga clic en el símbolo [+] ubicado junto a los Controladores SCSI y RAID. Si la instalación ha sido realizada correctamente, el controlador RAID Controller VIA VT6421 debería aparecer en la lista:



Instalación del software de RAID (opcional)

El CD de instalación incluido con la tarjeta controladora PCISAT2IDE2 incluye el software Via V-RAID, el cual permite configurar los discos duros instalados utilizando diversas aplicaciones RAID. Para instalar el software

Via V-RAID:

1. Encuentre el archivo Setup.exe en el CD con controladores y haga doble clic sobre el mismo para iniciar la utilidad de instalación. Haga clic en Siguiente para continuar:
2. En la pantalla siguiente, lea el contrato de licencia del software, seleccione Estoy de acuerdo, y luego haga clic en Siguiente:
3. Seleccione ambos Paquetes de Software VIA V-RAID Software Package V5.3 y VIA V-RAID Config Utility 5.30, y haga clic en Siguiente:
4. En la pantalla siguiente se le solicitará que confirme su selección. Haga clic en Siguiente para continuar:
5. Una vez que los archivos necesarios hayan sido instalados, una ventana de confirmación aparecerá, confirmando que la instalación del software V-RAID ha sido exitosa. Haga clic en Siguiente para continuar:
6. Tras la instalación exitosa del software, se le solicitará que reinicie Windows. Para concluir con la instalación, por favor seleccione Sí, deseo reiniciar mi equipo ahora y haga clic en Finalizar.
7. Para obtener instrucciones sobre cómo configurar el software VIA V-RAID, consulte el archivo de ayuda HTML incluido titulado raid_tool, ubicado en el CD con controladores

Especificaciones

Interface

PCI de 32 bits (5V)

Tipo de Bus

SATA 1.0

ID del Conjunto de Chips

ATA-7 (Ultra ATA/133)

Conectores

VIA - VT6421

Tasa de Transferencia de Datos Máxima

2 x SATA macho de 7 pinos

1 x IDE macho de 40 pinos

IDE: Up to 133 Mbps

SATA: Up to 150 Mbps

Modos RAID Soportados

0, 1, JBOD

Compatibilidad OS

Windows 2000/ XP(32/64-bit)/
Vista(32/64-bit)/ 7(32/64-bit), and Linux

Soporte Técnico

El soporte técnico de por vida constituye una parte integral del compromiso de StarTech.com de aportar soluciones líderes en la industria. Si llegara a necesitar ayuda técnica para su producto, entre en www.startech.com/support y podrá acceder a nuestra amplia gama de herramientas, documentación, y descargas en línea.

Visite es.startech.com/descargas para obtener las últimas versiones de software y controladores.

Información Acerca de la Garantía

Este producto está respaldado por una garantía de Por Vida.

Además, StarTech.com garantiza que sus productos no tienen ningún defecto de materiales ni de fabricación por el periodo indicado a partir de la fecha de compra. Durante este periodo, los productos pueden ser devueltos para su reparación o reemplazo por otro igual según nuestro criterio. La garantía cubre el costo de repuestos y mano de obra solamente. StarTech.com no asume ninguna responsabilidad por los defectos o daños ocasionados por uso inadecuado, abuso, modificaciones, o desgaste normal de sus productos.

Limitación de Responsabilidad

Bajo ninguna circunstancia StarTech.com Ltd. y StarTech.com USA LLP (o sus funcionarios, directivos, empleados o agentes) serán responsables de ningún daño (ya sea directo o indirecto, especial, punitivo, incidental, consecuente, o de alguna otra forma), lucro cesante, pérdida de oportunidades comerciales, o cualquier pérdida pecuniaria, o de otro tipo que resulte del uso del producto y que exceda el precio real pagado por el mismo. Algunos estados no permiten la exclusión o limitación de daños incidentales o consecuentes. En cuyo caso, las limitaciones o exclusiones indicadas previamente no son aplicables.

Que lo difícil de encontrar sea fácil. Para StarTech.com, esto no es sólo un eslogan. Es una promesa.

StarTech.com es la mejor fuente para obtener cualquier tipo de pieza de conectividad. En StarTech.com encontrará desde productos discontinuados a productos con la última tecnología, así como todo lo necesario para trazar el puente entre lo viejo y lo nuevo. Sin importar cuál sea la pieza que necesite, lo ayudaremos a encontrar la solución para su problema de conectividad.

En StarTech.com, la búsqueda de piezas es fácil y la entrega rápida allí donde se las necesite. Sólo comuníquese con uno de nuestros asesores técnicos o visite nuestro sitio web. En un abrir y cerrar de ojos será conectado a los productos que necesita.

Visite es.startech.com para obtener información detallada acerca de todos los productos de StarTech.com, y acceder a herramientas interactivas exclusivas que le ayudarán a ahorrar tiempo.

StarTech.com es un fabricante de piezas de conectividad y tecnología con Registro ISO 9001, ofreciendo sus servicios a mercados de todo el mundo desde 1985 a través de oficinas en los Estados Unidos, Canadá, el Reino Unido y Taiwán.