

## 1000 Mbp/s Gigabit Multi-Mode SC/ST Fiber PCI-Express-Karte – 550m

PEX1000MMSC  
PEX1000MMST



\*Tatsächliches Produkt kann von den Fotos abweichen

DE: Bedienungsanleitung - [de.startech.com](http://de.startech.com)

FR: Guide de l'utilisateur - [fr.startech.com](http://fr.startech.com)

ES: Guía del usuario - [es.startech.com](http://es.startech.com)

IT: Guida per l'uso - [it.startech.com](http://it.startech.com)

NL: Gebruiksaanwijzing - [nl.startech.com](http://nl.startech.com)

PT: Guia do usuário - [pt.startech.com](http://pt.startech.com)

Für die aktuellsten Informationen besuchen Sie bitte: [www.startech.com](http://www.startech.com)

**Klasse A Digital-, oder Peripheriegeräte:** Hinweis: Durch Prüfung dieses Gerätes nach FCC, Teil 15, wurde die Einhaltung der Grenzwerte für digitale „Class A“-Geräte bestätigt. Diese Grenzwerte sollen einen angemessenen Schutz gegen schädliche Störungen bei Benutzung in einer Gewerbeumgebung gewährleisten. Dieses Gerät erzeugt, verwendet und strahlt Hochfrequenz-energie ab und kann, wenn es nicht entsprechend der Anleitung installiert oder verwendet wird, Störungen des Funkverkehrs verursachen. Der Betrieb dieses Gerätes in einem Wohngebiet kann wahrscheinlich schädliche Störungen verursachen, was bedeutet, dass der Betreiber in diesem Fall dazu verpflichtet ist, die Störungen auf eigene Kosten zu beheben.

- neu ausrichten oder Umstellen der Empfangsantenne
- den Abstand zwischen Gerät und Empfänger vergrößern
- das Gerät mit einer Netzsteckdose verbinden, welche an einen anderen Stromkreis angeschlossen ist als der Empfänger
- den Händler oder einen erfahrenen Radio- und Fernsehtechniker zu Rate ziehen

### **Benutzung von Schutzmarken, eingetragenen Warenzeichen und anderen geschützten Namen und Symbolen**

Diese Bedienungsanleitung kann auf Schutzmarken, eingetragene Warenzeichen und andere geschützte Namen und/oder Symbole von Drittunternehmen verweisen, die in keiner Weise mit StarTech.com in Zusammenhang stehen. Wo diese auftreten, dienen sie lediglich der Veranschaulichung und stellen keine Befürwortung eines Produktes oder einer Dienstleistung durch StarTech.com oder eine Billigung der/des Produkte(s) dar, für welche diese Bedienungsanleitung erstellt ist oder für Drittunternehmen in Frage kommt. Unabhängig von einer etwaigen direkten Bestätigung an anderen Stellen in diesem Dokument, StarTech.com bestätigt hiermit, daß alle Marken, eingetragene Warenzeichen, Dienstleistungsmarken und andere geschützte Namen und/oder Symbole in dieser Bedienungsanleitung und in ähnlichen Dokumenten Eigentum ihrer jeweiligen Inhaber sind.

# Inhaltsverzeichnis

<b>Einführung</b> .....	<b>1</b>
Merkmale .....	1
Verpackungsinhalt.....	1
<b>Installation</b> .....	<b>2</b>
Hardware-Installation .....	2
Anschluss an ein Netzwerk.....	2
Software-Installation .....	4
<b>Spezifikationen</b> .....	<b>5</b>
<b>Technische Unterstützung</b> .....	<b>6</b>
<b>Garantie-Information</b> .....	<b>6</b>

# Einführung

Vielen Dank für den Kauf einer StarTech.com Multi-Mode Fiber-Gigabit Ethernet-Karte. Eine einfache Lösung, um einen Host-Computer direkt mit einem Glasfaser-Netzwerk zu verbinden, die PEX1000MMSC/PEX1000MMST bietet volle Gigabit-Performance und sorgt für die schnellste Netzwerk-Verbindung und eine zuverlässige Leistung.

## Merkmale

- 1000Mbps-Voll-Duplex
- Advanced-Configuration-Power-Management-Interface (ACPI) 2.0
- Kabel-Diagnoseprogramm
- Kompatibel mit RFC 1157 SNMP v1 gibt Ihnen die Möglichkeit der Remote-Steuerung
- Kompatibel mit IEEE 802.1Q, 802.1p, 802.3ab Standard
- Microsoft NDIS5 (IP, TCP, UDP) Prüfsummen-Offload
- PCI-Express 1.0a kompatible Supports bis zu 9K Bytes Jumbo-Frame
- Unterstützt Wake-On-LAN Remote Wake-Up

## Verpackungsinhalt

- 1 x PCI-Express Gigabit-Ethernet Fiber-Netzwerkadapter
- 1 x Treiber-CD
- 1 x Benutzerhandbuch (auf CD)

# Installation

**WARNUNG!** PCI-Express-Karten, wie jedes Computerzubehör, können durch statische Elektrizität beschädigt werden. Achten Sie darauf, dass Sie ordnungsgemäß geerdet sind, bevor Sie das Computergehäuse öffnen oder Ihre PCI-Express-Karte berühren. StarTech.com empfiehlt, dass Sie ein Antistatik-Band tragen, wenn Sie Computer-Komponenten einbauen. Wenn ein Antistatik-Band nicht verfügbar ist, entlasten Sie selbst die statische Elektrizität durch Berühren einer großen geerdeten Metalloberfläche (z. Bsp. das Computergehäuse) für mehrere Sekunden. Achten Sie auch darauf, die PCI-Express-Karte an den Kanten und nicht an den goldenen Kontakten zu berühren.

## Hardware-Installation

1. Schalten Sie den Computer aus, bevor Sie mit der Installation beginnen.
2. Entfernen Sie die Gehäuseabdeckung des Computers.
3. Lokalisieren Sie einen freien PCI-Express-Steckplatz und entfernen Sie die entsprechende Metall-abdeckung an der Rückseite des Computergehäuses. Bewahren Sie die Schraube auf (falls erforderlich) wird diese später benötigt, um die Steckplatzabdeckung zu befestigen.
4. Positionieren Sie die PCI-Express-Karte über dem offenen PCI-Express-Steckplatz. Unter gleichmäßigem Druck über die gesamte Länge der Erweiterungskarte, fügen Sie die Karte vorsichtig in den Steckplatz und stellen Sie sicher, dass die Karte ordnungsgemäß mit der Rückwand des Steckplatzes ausgerichtet ist.
5. Sichern Sie die Karte auf dem Mainboard und auf der Rückseite des Gehäuses mit der in Schritt 3 entfernten Schraube (falls erforderlich). Sichern Sie die Karte auf dem Mainboard und an der Rückseite des Gehäuses mit der Schraube, die Sie in Schritt 3 entfernt haben (falls erforderlich).
6. Bringen Sie die Computerabdeckung wieder an (in Schritt 2 entfernt).
7. Schalten Sie den Computer ein. Wenn der Computer neu gestartet hat wird das Betriebssystem erkennen, dass die PCI-Express-Karte installiert wurde und nach der Treiber-Installation fragen, Details werden im nächsten Abschnitt folgen.

## Anschluss an ein Netzwerk

**Bitte beachten Sie:** Sie müssen den PCI-Express Fiber-Gigabit Ethernet-Adapter vor der Installation des Netzwerktreibers mit dem Netzwerk verbinden.

Stecker-Typ, Verkabelungsanforderungen und maximalen Segment-Abstand für die Verbindung des PCI-Express Gigabit-Ethernet-Adapters mit Ihrem Netzwerk entnehmen Sie bitte folgenden Tabellen.

<b>Stecker-Typ des Glasfaser-Adapters</b>	<b>Wellenlänge von 850nm; Glasfaser empfohlen</b>	<b>Maximale Entfernung (*Voll-Duplex)</b>
<b>SC/ST</b>	Multi-mode, 62/125 µm	55m

<b>Stecker-Typ des Glasfaser-Adapters</b>	<b>Wellenlänge von 1310nm; Glasfaser empfohlen</b>	<b>Maximale Entfernung (*Voll-Duplex)</b>
<b>SC/ST</b>	Single-Mode, 10/125 µm	10 km
<b>SC/ST</b>	Single-Mode, 10/125 µm	10 km
<b>SC/ST</b>	Single-Mode, 10/125 µm	50 km

- Entfernen Sie die Schutzabdeckung des PCI-Express Fiber-Gigabit-Ethernet-Adapteranschluss.
- Bereiten Sie ein Netzkabel mit den entsprechenden Anschlüssen für die zwei Endgeräte vor, ein Ende zum PCI-Express Fiber-Gigabit-Ethernet-Adapter und das andere Ende zu einem 1000Mbps Fiberanschluss des Netzwerk-Switch.
- Verbinden Sie das Netzkabel mit dem Anschluss des PCI-Express Fiber-Gigabit-Ethernet-Adapters. Dieses Netzkabel besteht aus zwei einzelnen Kabeln: eins für 'Transmission (TX)' und das andere für 'Reception (RX)'.
- Verbinden Sie das andere Ende des Netzkabels mit einem 1000BASE-SX-Switch.
- Schließen Sie das Kabel, das mit dem Transmit (TX)-Anschluss des PCI-Express Fiber-Gigabit- Ethernet-Adapters verbunden ist am Receive(RX)-Anschluss des Netzwerk-Switch an.
  - Schließen Sie das Kabel, das mit dem Receive (RX)-Anschlussdes PCI-Express Fiber-Gigabit- Ethernet-Adapters verbunden ist am Transmit (TX)-Anschluss des Netzwerk-Switch an.
- Wenn das Kabel ordnungsgemäß mit den zwei Endgeräten verbunden ist, schalten Sie den PC ein.
- Überprüfen Sie die LNK (Link)-LED. Die LED wird leuchten, wenn der PCI-Express Fiber-Gigabit- Ethernet-Adapter ein gutes Verbindungssignal vom angeschlossenen Gerät, einem Switch empfängt.

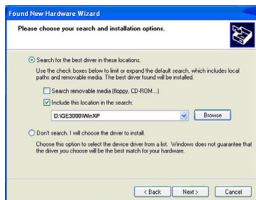
# Software-Installation

1. Wenn die PEX1000MMSC/ PEX1000MMST in den Computer eingebaut ist, schalten Sie den Computer ein.

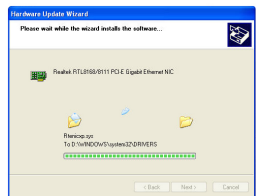
2. Wenn das Fenster des Assistenten Neue Hardware gefunden erscheint, wählen Sie die Installation aus einer Liste oder bestimmten Quelle (erweitert) und klicken auf Weiter, um fortzufahren.



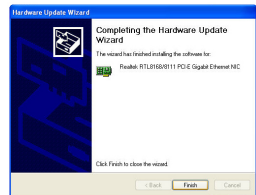
3. Wählen Sie „Search for the best driver in these locations“ und wählen dann „Include this location in the search“. Klicken Sie auf Durchsuchen, um den den Speicherort für den Treiber zu bestimmen und klicken auf Next, um fortzufahren.



4. Die Installation wird starten...



5. Klicken Sie auf „Finish“, um die Treiber-Installation abzuschließen.



# Spezifikationen

<b>Zutreffende Standards</b>	IEEE802.3 10Base-T, IEEE802.3u 100Base-TX/100Base-FX IEEE802.3ab 1000Base-T IEEE802.3z 1000Base-SX IEEE802.3x IEEE802.1Q IEEE802.1p IEEE802.3ad
<b>LED-Anzeigen</b>	Link, Activity
<b>Betriebstemperatur</b>	0°C ~ 45° C (32°F ~ 113°F)
<b>Lagerungstemperatur</b>	-10°C ~ 70°C (14°F ~ 158°F)
<b>Luftfeuchtigkeit</b>	5% ~ 95% RH nicht kondensierend
<b>Chipsatz</b>	Realtek RTL8168B Marvell 88E1111
<b>Maximale Verbindungsdistanz</b>	Up to 550m (1804 ft)
<b>Unterstützte Betriebssysteme</b>	Windows XP/ Vista/ 7(32/64-bit)/ 8(32/64-bit)/ Server 2008 R2, Linux, and Mac OS X



# Technische Unterstützung

StarTech.com's lebenslange technische Unterstützung ist ein wesentlicher Bestandteil unseres Engagements um branchenführende Lösungen zu bieten. Wann immer Sie Hilfe mit Ihrem Produkt brauchen, besuchen Sie **[www.startech.com/support](http://www.startech.com/support)** und greifen auf unsere umfassende Auswahl von Online-Tools, Dokumentationen und Downloads zu.

Für die aktuellsten Treiber/Software besuchen Sie bitte **[www.startech.com/downloads](http://www.startech.com/downloads)**

## Garantie-Information

Dieses Produkt unterliegt einer zweijährigen Garantie.

Darüberhinaus gewährt StarTech.com auf seine Produkte eine Garantie auf Material- und Verarbeitungsfehler für die angegebenen Zeiträume ab Kaufdatum. Während dieser Zeit können Produkte zur Reparatur oder Ersatz durch gleichwertige Produkte unserer Wahl ersetzt werden. Die Garantie deckt lediglich Ersatzteile und Arbeitskosten ab. StarTech.com übernimmt keine Garantie für Mängel oder Schäden, die durch unsachgemäße Behandlung, Veränderung oder normale Abnutzung entstehen.

### Haftungsbeschränkung

In keinem Fall haftet StarTech.com Ltd und StarTech.com USA LLP (bzw. deren Führungskräfte, Direktoren, Angestellte oder Beauftragte) für Schäden (direkte oder indirekte, spezielle, Straf-, Begleit-, Folge- oder andere Schäden), entgangene Gewinne, Geschäftsverlust oder finanzielle Schäden, die aus oder im Zusammenhang mit der Verwendung des Produkts entstehen oder den aktuell bezahlten Preis für das Produkt überschreiten. In einigen Ländern ist der Ausschluß oder die Beschränkung von Begleit- oder Folgeschäden nicht erlaubt. Finden solche Gesetze Anwendung, treffen die in dieser Erklärung enthaltenen Einschränkungen oder Ausschlüsse nicht auf Sie zu.

Hard-to-find made easy ist bei StarTech.com kein Slogan, es ist ein Versprechen.

StarTech.com ist Ihre „alles aus einer Hand“ – Quelle für jede Anschlußmöglichkeit die Sie benötigen.

Von der neuesten Technologie bis zu älteren Produkten – all die Teile, die Alt und Neu zusammenfügt – wir können Ihnen helfen, die Teile zu finden um Ihre Lösung zu verbinden.

Wir machen es einfach, die Teile zu finden und liefern schnell, wo immer sie gebraucht werden. Sprechen Sie einfach mit einem unserer technischen Berater oder besuchen Sie unsere Website und sie werden in kürzester Zeit zu dem Produkt geführt, welches Sie brauchen.

Besuchen Sie **[www.startech.com](http://www.startech.com)** für sämtliche Informationen über alle StarTech.com Produkte, ebenso um auf spezielle Ressourcen und zeitsparende Tools zuzugreifen.

*StarTech.com ist ein nach ISO 9001 zertifizierter Hersteller von Anschluß- und Technologieteilen. StarTech.com wurde 1985 gegründet und hat Niederlassungen in den Vereinigten Staaten, Kanada, dem Vereinigten Königreich und Taiwan und bietet weltweiten Service.*