

Carte Série PCI Express RS232 2 Ports avec Puissance de Sortie

PEX2S952PW



*Le produit actuel peut varier de la photos

DE: Bedienungsanleitung - de.startech.com

FR: Guide de l'utilisateur - fr.startech.com

ES: Guía del usuario - es.startech.com

IT: Guida per l'uso - it.startech.com

NL: Gebruiksaanwijzing - nl.startech.com

PT: Guia do usuário - pt.startech.com

Pour les informations les plus récentes, veuillez visiter www.startech.com

Déclaration de conformité FCC

Cet équipement a été testé et déclaré conforme en tant que dispositif numérique de classe B, conformément à la section 15 des règles FCC. Ces limites sont conçues pour fournir une protection raisonnable contre les interférences nuisibles dans une installation résidentielle. Cet équipement génère, utilise et peut émettre des fréquences radio et, s'il n'est pas installé et utilisé conformément aux instructions, il peut causer des interférences nuisibles aux communications radio. Cependant, il n'existe aucune garantie que des interférences ne se produiront pas dans une installation de type particulier. Si cet équipement provoque des interférences nuisibles à la réception de la radio ou de la télévision, pouvant être vérifié en mettant l'équipement hors tension, l'utilisateur est encouragé à essayer de corriger l'interférence par une ou plusieurs des mesures suivantes:

- Réorienter ou déplacer l'antenne de réception.
- Augmenter la distance entre l'équipement et le récepteur.
- Branchez l'appareil dans une prise d'un circuit électrique différent de celui auquel le récepteur est connecté.
- Consulter votre revendeur ou un technicien radio / TV pour de l'aide.

Utilisation des marques, marques déposées, et d'autres dénominations et symboles protégés

Ce manuel peut faire référence à des marques, marques déposées, et d'autres dénominations et symboles protégés de sociétés tierces non liés en aucune façon à StarTech.com. Ces références sont à titre indicatif seulement et ne constituent pas une approbation d'un produit ou service par StarTech.com, ou un endossement du/des produit(s) auquel ce manuel s'applique par la société tierce en question. Indépendamment de toute reconnaissance directe dans le corps de manuel, StarTech.com reconnaît que toutes les marques, marques déposées, marques de service, et autres symboles et/ou dénominations protégées contenus dans ce manuel et les documents connexes sont la propriété de leurs détenteurs respectifs.

Table des Matières

Introduction	1
Contenu de l'Emballage	1
Configuration Requise.....	1
Installation	2
Configuration du Jumper.....	2
Installation du Matériel	4
Installation du Pilote	4
Vérification de l'Installation.....	5
Spécifications	6
Support Technique	7
Informations sur la Garantie	7

Introduction

La Carte Adaptateur Série RS232 PCI Express à 2 Ports PEX2S952PW avec Puissance de Sortie transforme un emplacement PCI Express en 2 connexions série RS-232 (DB9) et les ports fournissent une alimentation pour vos dispositifs.

Convient pour de nombreuses applications série alimentées par RS232, et inclut les supports profil bas et profil complet, L'option d'alimentation en 5V ou 12V sélectionnable est en mesure de fournir une puissance de sortie en utilisant la broche 1, 4, 8 ou 9, ce qui vous permet de configurer la carte pour répondre aux besoins de vos dispositifs alimentés par RS232.

La carte Série PCI Express est basée sur une conception 'single-chip' native, qui vous permet d'exploiter la pleine capacité de l'interface PCI Express (PCIe) - en offrant une fiabilité et une vitesse optimale tout en réduisant la charge appliquée au CPU par plus de 48% par rapport cartes série traditionnelles (bridge chip).

Contenu de l'Emballage

- 1 x Carte Série PCI Express à 2 Ports
- 1 x Câble Épanoui DB9
- 1 x Support Profil Bas
- 1 x CD Pilote
- 1 x Manuel d'Instruction

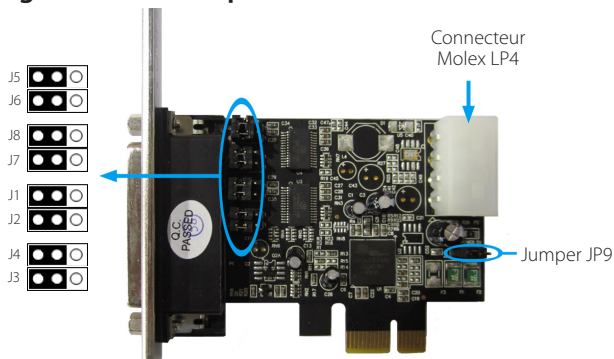
Configuration Requisite

- Ordinateur compatible PCI Express avec emplacement PCI Express disponible
- Connecteur d'alimentation Molex LP4 disponible
- Microsoft® Windows® 2000/ XP/ Server 2003/ Vista/ Server 2008 R2/ 7 (32/64-bit), ou Windows CE 5.0, ou Linux® kernel 2.4.x/2.6.x

Installation

ATTENTION ! Les Cartes PCI Express, comme tout autre matériel informatique, peuvent être gravement endommagées par l'électricité statique. Assurez-vous que vous êtes correctement relié à la terre avant d'ouvrir votre boîtier d'ordinateur ou de toucher votre carte PCI Express. StarTech.com vous recommande de porter un bracelet antistatique lors de l'installation de toute composante informatique. Si un bracelet antistatique est indisponible, déchargez-vous de toute l'accumulation d'électricité statique en touchant une grande surface métallique reliée à la terre (comme le boîtier de l'ordinateur) pendant plusieurs secondes. Faites également attention à saisir la carte PCI Express par ses bords et non pas par les connecteurs dorés.

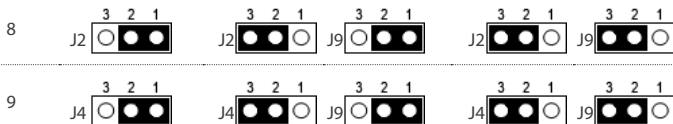
Configuration du Jumper



Chaque port série peut être configuré pour une puissance de sortie 5V ou 12V sur les broches 1, 4, 8, 9 en fonction de la configuration du jumper ou de l'utilisation des signaux de broches RS232 standard.

Port Série 1

Broche	Normal	5V	12V
1	J1	J1 J9	J1 J9
4	J3	J3 J9	J3 J9



Port Série 2

Broche	Normal	5V		12V	
1					
4					
8					
9					

Installation du Matériel

1. Éteignez votre ordinateur et les périphériques connectés à l'ordinateur (imprimante, scanner, disques durs externes, etc.) Débranchez le câble d'alimentation à l'arrière de l'alimentation de l'ordinateur et débranchez tous les périphériques.
2. Retirez le capot du boîtier de l'ordinateur. Consultez la documentation de votre système informatique pour plus de détails.
3. Localiser un emplacement PCI Express disponible et enlevez la plaque métallique à l'arrière du boîtier de l'ordinateur (Reportez-vous à la documentation de votre système informatique pour plus de détails.). Notez que cette carte fonctionne dans les emplacements PCI Express à voies supplémentaires (emplacements x4, x8 ou x16).
4. Sans forcer, insérez la carte dans l'emplacement PCI Express ouvert et fixez le support à l'arrière du boîtier.

NOTE : Si vous installez la carte dans un système de petit facteur de forme/profil bas, remplacer le support profil complet pré-installé avec le support d'installation profil bas inclus peut être nécessaire.

5. Branchez un connecteur d'alimentation Molex LP4 depuis l'alimentation de l'ordinateur jusqu'au connecteur d'alimentation sur la carte.
6. Remplacez le capot sur le boîtier de l'ordinateur.
7. Branchez le câble épanoui DB9 au connecteur 44 broches externe sur la carte.
8. Insérez le câble d'alimentation dans la prise d'alimentation et rebranchez tous les autres connecteurs retirés à l'étape 1.

Installation du Pilote

Windows 2000/XP/Server 2003

1. Au démarrage de Windows, si l'assistant "Nouveau matériel détecté" apparaît à l'écran, annulez/fermez la fenêtre et insérez le CD de pilotes fourni dans le lecteur CD/DVD de l'ordinateur.
2. La lecture automatique devrait se lancer et afficher tous les dossiers sur le CD. Sinon, ouvrez "Poste de travail" et double-cliquez sur le lecteur CD/DVD.
3. Entrez dans le dossier "PCIe", puis "OXPCIe952" et double-cliquez sur le fichier "Setup.exe".
4. Ceci devrait lancer l'assistant d'installation du pilote. Continuez à travers l'assistant et une fois terminé, tous les pilotes nécessaires seront installés.

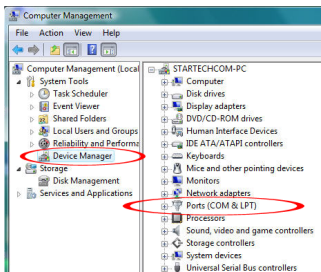
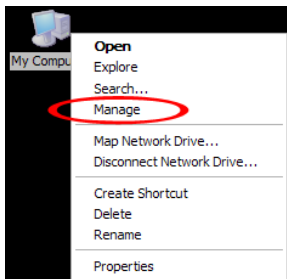
Windows Vista/7/Server 2008 R2

1. Au démarrage de Windows, si l'assistant "Nouveau matériel détecté" apparaît à l'écran, annulez/fermez la fenêtre ou choisissez de ne pas installer les pilotes et insérez le CD de pilotes fourni dans le lecteur CD/DVD de l'ordinateur.
2. La lecture automatique devrait se lancer et afficher tous les dossiers sur le CD. Sinon, ouvrez "Ordinateur" et double-cliquez sur le lecteur CD/DVD.
3. Entrez dans le dossier "PCIe", puis "OXPCIe952" et double-cliquez sur le fichier "Setup.exe".
4. Ceci devrait lancer l'assistant d'installation du pilote. Continuez à travers l'assistant et une fois terminé, tous les pilotes nécessaires seront installés.

Vérification de l'Installation

Windows 2000/XP/Server 2003/Vista/Server 2008 R2/7

A partir du bureau principal, faites un clic-droit sur "Poste de travail" ("Ordinateur" dans Vista/7), puis sélectionnez Gérer. Dans la fenêtre Gestion de l'ordinateur, sélectionnez Gestionnaire de périphériques dans le panneau gauche de la fenêtre.



Double-cliquez sur "Ports (COM & LPT)". Deux ports COM supplémentaires devraient être énumérés. Les ports série se verront attribuer un numéro de port COM sur la base des ports disponibles dans Windows. Ceci peut être changé dans la fenêtre Propriétés pour chaque port.

Spécifications

Interface Hôte	PCI Express v1.1 (x1 connecteur)
Facteur de Forme	Profil Standard
Chipset ID	PLX OXPCL952
Connecteurs	2 x 9-broches DB9 mâle 1 x LP4 Molex mâle
Protocole Série	RS-232
Tension de Sortie	5V / 12V
Protection contre les Surtensions	±15KV ESD sur tous les signaux broche
Taux Maximum de Transfert de Données	460.8 Kbps
Bits de Données	4, 5, 6, 7, 8
Parité	None, Odd, Even, Space, Mark
Bits d'Arrêt	1,1.5,2
Contrôle du Flux	None, Xon/Xoff, RTS/CTS
Température de Fonctionnement	0°C ~ 50°C
Température de Stockage	-20°C ~ 60°C
Humidité	5% ~ 85% HR
Dimensions	67.0mm x 20.0mm x 120.0mm
Poids	90g
Systèmes d'Exploitation Compatibles	Windows 2000/ XP/ Server 2003/ Vista/ Server 2008 R2/ 7 (32/64-bit), Windows CE 5.0, Linux kernel 2.4.x/2.6.x

Support Technique

La durée de vie des supports techniques StarTech.com est une partie intégrante de notre engagement pour fournir des solutions de pointe. Si vous avez besoin d'aide avec votre produit, visitez www.startech.com/support et accédez à notre gamme complète d'outils en ligne, de documentation et de téléchargements.

Pour les derniers pilotes/logiciels, veuillez visiter www.startech.com/downloads

Informations sur la Garantie

Ce produit est couvert par une garantie à vie.

En outre, StarTech.com garantit ses produits contre les défauts de matériaux et de fabrication pour les périodes indiquées, suivant la date initiale d'achat. Pendant cette période, les produits peuvent être retournés pour réparation ou remplacement par des produits équivalents, à notre jugement. La garantie couvre les pièces et la main d'œuvre seulement. StarTech.com ne garantit pas ses produits contre tout défaut ou dommage résultant d'une mauvaise utilisation, abus, modification ou l'usure normale.

Limitation de Responsabilité

En aucun cas la responsabilité de StarTech.com Ltd et StarTech.com USA LLP (ou leurs dirigeants, administrateurs, employés ou mandataires) ne pourra être engagée pour des dommages (directs ou indirects, spéciaux, punitifs, consécutifs ou non), perte de profits, perte d'exploitation, ou toute perte pécuniaire, résultant de ou lié à l'utilisation du produit dépassant le prix réel payé pour le produit. Certains états ne permettent pas l'exclusion ou la limitation des dommages fortuits ou consécutifs. Si ces lois s'appliquent, les limitations ou exclusions contenues dans cette déclaration ne peuvent pas s'appliquer à vous.

Hard-to-find made easy. à StarTech.com, ce n'est pas un slogan. C'est une promesse.

StarTech.com est votre source unique pour chaque partie de connectivité dont vous avez besoin. De la dernière technologie pour les produits existants - et toutes les pièces qui relient l'ancien au nouveau - nous pouvons vous aider à trouver les pièces qui relient vos solutions.

Nous rendons facile le fait de localiser les pièces, et nous les livrons rapidement partout où elles doivent aller. Il suffit de parler à l'un de nos conseillers techniques ou de visiter notre site Web. Vous serez connecté en un rien de temps aux produits dont vous avez besoin.

Visitez www.startech.com pour des informations complètes sur tous les produits StarTech.com et d'accéder à des ressources exclusives et gain de temps des outils.

StarTech.com est un fabricant de pièces de connectivité et de technologie certifié ISO 9001. StarTech.com a été fondé en 1985 et exerce ses activités aux Etats-Unis, au Canada, au Royaume-Uni et à Taïwan, desservant un marché mondial.