

PEX1PECP
PEX2PECP

Manual de Instrucciones

Tarjeta Paralela PCI Express

**Tarjeta Paralela PCI Express de
1 puerto**

**Tarjeta Paralela PCI Express de
2 puertos**

StarTech.com

Hard-to-find made easy

Declaración de Cumplimiento de la Comisión Federal de Comunicaciones (FCC)

Este equipo ha sido probado y se ha determinado que cumple con los límites exigidos para un dispositivo digital Clase B, conforme a la parte 15 de la Normativa FCC. Estos límites están diseñados para aportar una protección razonable contra interferencias nocivas durante el funcionamiento del equipo en un entorno residencial. Este equipo genera, usa, y puede emitir energía de radiofrecuencia, y si no se lo instala y utiliza de acuerdo a las instrucciones, puede ocasionar interferencias perjudiciales para las comunicaciones de radio. Sin embargo, no hay garantía de que no se produzca interferencia en alguna instalación en particular. En caso de que el equipo produzca interferencias perjudiciales durante la recepción de radio o televisión, lo cual puede determinarse encendiendo y apagando el equipo, se insta al usuario que intente corregir la interferencia siguiendo una o más de las siguientes medidas:

- Modifique la orientación o la ubicación de la antena receptora.
- Aumente la distancia de separación entre el equipo y el receptor.
- Conecte el equipo en el tomacorriente de un circuito diferente al que está conectado el receptor
- Consulte con el distribuidor o solicite asistencia a un técnico especializado en radio/TV.

Uso de Marcas Comerciales, Marcas Registradas y de Otros Nombres y Símbolos Protegidos

El presente manual puede hacer referencia a marcas comerciales, marcas registradas, y otros nombres y/o símbolos protegidos pertenecientes a terceros que no están relacionadas en modo alguno a StarTech.com. Las mismas se utilizan exclusivamente con fines ilustrativos y no implica que StarTech.com respalde ningún producto/servicio, ni que el tercero en cuestión respalde el o los productos que se describen en este manual. Independientemente de cualquier referencia directa que aparezca en alguna parte de este documento, StarTech.com certifica que todas las marcas comerciales, marcas comerciales registradas, marcas de servicios, y otros nombres y/o símbolos contenidos en este manual y documentos relacionados son propiedad de sus respectivos propietarios.

Tabla de Contenido

Introducción	1
Características.....	1
Antes de Empezar	1
Contenido de la Caja	1
Requisitos del Sistema	1
Instalación	2
Instalación del Software	2
Verificación de la instalación	4
Configuración de la Dirección del Puerto Paralelo	4
Especificaciones	7
Soporte Técnico	8
Información Acerca de la Garantía	8

Introducción

Le agradecemos por adquirir la Tarjeta Paralela PCI Express de StarTech.com. Con esta Tarjeta usted expandirá la conectividad de su sistema agregando una conexión DB25 que permitirá a sus dispositivos paralelos funcionar con desempeño óptimo, a la vez que aprovecha el poder y la velocidad del PCI Express para conectarse de manera directa a dispositivos tales como impresoras, escáneres y otros.

Características

- Compatible con PCI Express especificación de base versión 1.0a
- Soporta Puertos Paralelos Estándar (SPP), Puertos Paralelos Enhanced (EPP), & Puertos de Capacidad Enhanced (ECP)
- Ofrece una velocidad de transferencia de datos de hasta 1.5MB/Seg.

Antes de Empezar

Contenido de la Caja

- Tarjeta Paralela PCI (1)
- Manual de Instrucciones (1)
- CD con controladores (Drivers, 1)

Requisitos del Sistema

- Windows 2000/XP/Server 2003
- Ordenador preparado para PCI Express con una ranura PCI Express disponible

Instalación

1. Asegúrese de que su sistema esté desconectado y de que usted tiene conexión a masa.
2. Retire la tapa de su gabinete (Para más detalles sobre cómo hacerlo, consulte el manual de instrucciones de su ordenador) y gentilmente coloque de lado el ordenador de manera tal que las ranuras PCI Express de la placa madre queden orientadas hacia arriba.
3. Localice una ranura PCI Express vacía y retire la protección de metal que cubre la ranura correspondiente en la parte posterior del gabinete. Es posible que precise un destornillador Phillips para realizar este paso. ¡Guarde con cuidado el tornillo! Será necesario para asegurar la Tarjeta una vez colocada.
4. Inserte la Tarjeta Paralela gentilmente en la ranura vacía, asegurándose de que esté firmemente ubicada.
5. Asegure la Tarjeta Paralela colocando nuevamente el tornillo retirado en el Paso 3.
6. Únicamente para PEX2PECP: Asegure el segundo puerto a otra ranura posterior disponible.
7. Vuelva a colocar la tapa del gabinete y asegúrelo correctamente.

Instalación del Software

Al reiniciar el ordenador, Windows detectará la nueva Tarjeta Paralela recientemente instalada e iniciará el Asistente para Hardware nuevo encontrado.

Windows XP

1. Cuando aparezca el Asistente para Hardware nuevo encontrado, seleccione la opción Instalar desde una lista o ubicación específica (avanzado), y haga clic en Siguiente.



2. Inserte el CD con controladores (Drivers), y seleccione la opción Buscar el controlador más adecuado en estas ubicaciones. Asegúrese de que la opción Incluir esta ubicación en la búsqueda esté marcada y que todas las otras opciones estén desmarcadas. Ingrese la siguiente ruta en la línea de texto disponible:

Para el modelo PEX1PECP ingrese: **D:\PCIe\1P\XP**

Para el modelo PEX2PECP ingrese: **D:\PCIe\2P\XP**

Alternativamente, puede hacer clic en el botón Examinar y localizar el archivo correspondiente siguiendo la ruta especificada arriba.

Una vez que la carpeta correcta ha sido seleccionada, haga clic en Siguiente.



3. En caso de recibir una notificación anunciando que los controladores que está intentando instalar aún no han superado la Prueba de Logotipo de Windows, haga clic en Continuar de todos modos, y a continuación haga clic en Finalizar. Tome en consideración que tanto la estabilidad como la compatibilidad del software incluido con los modelos PEX1PECP/ PEC2PECP han sido probadas exhaustivamente.



4. Windows le notificará que la instalación de los controladores ha finalizado. Haga clic en Finalizar.

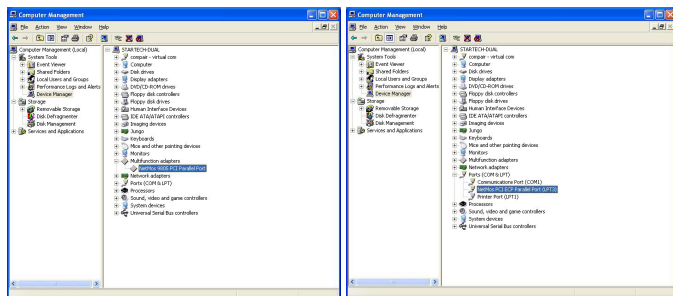
Al finalizar la instalación inicial, el sistema requerirá que repita los pasos 1 a 4 para concluir la instalación.



Verificación de la instalación

Para verificar que la instalación se ha completado exitosamente, y que los puertos recientemente instalados están disponibles para su uso siga los siguientes pasos:

1. Haga clic con el botón derecho en el ícono Mi PC y seleccione la opción Administrar, lo que abrirá la utilidad Administración de equipos. En el panel de la izquierda, seleccione Administrador de dispositivos.
2. Haga clic en el signo más [+] ubicado junto a la opción Puertos (COM & LPT). Deberían verse lo/s nuevo/s puerto/s paralelo/s instalado/s así como la opción Multifunction adapter (Adaptador multifunción), tal como se muestra debajo:



Configuración de la Dirección del Puerto Paralelo

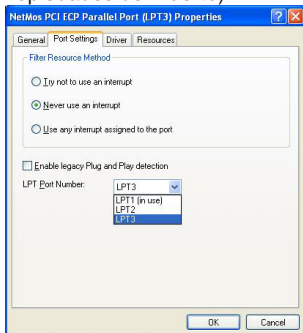
Algunos dispositivos paralelos necesitan que se designe un puerto específico para poder funcionar correctamente. No es necesario modificar la dirección del puerto paralelo si los dispositivos periféricos conectados a la Tarjeta Adaptadora están funcionando correctamente en los nuevos puertos. Sin embargo, si usted está experimentando dificultades con sus dispositivos periféricos, siga los siguientes pasos:

1. En la ventana Administrador de dispositivos, haga doble clic en Puertos (COM & LPT), y luego haga doble clic en NetMos PCI ECP Parallel Port (Puerto Paralelo NetMos ECP).

2. Seleccione la opción Port Settings (Propiedades del Puerto).

3. En la caja LPT Port Number (Número de Puerto LPT), haga clic en la flecha que despliega las opciones y allí seleccione un puerto LPT que actualmente no esté en uso.

A continuación, haga clic en OK para guardar los cambios.



Windows 2000

1. Cuando aparezca el Asistente para Hardware nuevo encontrado haga clic en Siguiente.
2. Seleccione la opción Instalar desde una lista o ubicación específica (avanzado), y haga clic en Siguiente.
3. Marque la opción Buscar el controlador más adecuado en estas ubicaciones, y desmarque todas las otras casillas.
4. Inserte el CD con controladores (Drivers), e ingrese la siguiente ruta en la línea de texto disponible junto a Copiar los archivos del fabricante desde:

Para el modelo PEX1PECP ingrese: **D:\PCIe\1P\2000**

Para el modelo PEX2PECP ingrese: **D:\PCIe\2P\2000**

Alternativamente, puede hacer clic en el botón Examinar y localizar el archivo correspondiente siguiendo la ruta especificada arriba.

Una vez que la carpeta correcta ha sido seleccionada, haga clic en Siguiente.

5. Haga clic en Siguiente para continuar con la instalación. Haga clic en Finalizar una vez que la instalación se haya completado.

Windows 2003 Server

1. Cuando aparezca el Asistente para Hardware nuevo encontrado, seleccione la opción Instalar desde una lista o ubicación específica (avanzado), y haga clic en Siguiente.
2. Inserte el CD con controladores (Drivers) y seleccione la opción Buscar el controlador más adecuado en estas ubicaciones. Marque la opción Incluir esta ubicación en la búsqueda, y desmarque todas las otras casillas.
3. Ingrese la siguiente ruta en la línea de texto disponible:

Para el modelo PEX1PECP ingrese: D:\PCIe\1P\2003

Para el modelo PEX2PECP ingrese: D:\PCIe\2P\2003

Alternativamente, puede hacer clic en el botón Examinar y localizar el archivo correspondiente siguiendo la ruta especificada arriba.

4. Una vez que la carpeta correcta ha sido seleccionada, haga clic en Siguiente.
5. En caso de recibir una notificación anunciando que los controladores que está intentando instalar aún no han superado la Prueba de Logotipo de Windows, haga clic en Continuar de todos modos, y a continuación haga clic en Finalizar. Tome en consideración que tanto la estabilidad como la compatibilidad del software incluido con los modelos PEX1PECP/PEC2PECP han sido probadas exhaustivamente.

Al finalizar la instalación inicial, el sistema requerirá que repita los pasos 1 a 5 para concluir la instalación.

Especificaciones

Tipo de Bus	PCI Express
Conectores	PEX1PECP: 1 x Conector paralelo de 25 espigas (pins) PEX2PECP: 2 x Conector paralelo de 25 espigas (pins)
Velocidad de Transferencia de Datos (Máx.)	1.5MB/seg
Chipset	PEX1PECP: Moschip MCS9805CV PEX2PECP: Moschip MCS9815CV
Sistemas Operativos Soportados	Windows® 2000/XP/Server 2003
Temperatura de Funcionamiento	0°C ~ 70°C (32°F ~ 158°F)
Temperatura de Almacenamiento	0°C ~ 115°C (32°F ~ 239°F)
Dimensiones del Producto	PEX1PECP: 92x21x120mm PEX2PECP: 92x21x120mm + 40x21x120mm
Peso del Producto	PEX1PECP: 90g PEX2PECP: 95g

Soporte Técnico

El soporte técnico de por vida constituye una parte integral del compromiso de StarTech.com de aportar soluciones líderes en la industria. Si llegara a necesitar ayuda técnica para su producto, entre en www.startech.com/support y podrá acceder a nuestra amplia gama de herramientas, documentación, y descargas en línea.

Información Acerca de la Garantía

Este producto está respaldado por una garantía de Por Vida.

Además, StarTech.com garantiza que sus productos no tienen ningún defecto de materiales ni de fabricación por el periodo indicado a partir de la fecha de compra. Durante este periodo, los productos pueden ser devueltos para su reparación o reemplazo por otro igual según nuestro criterio. La garantía cubre el costo de repuestos y mano de obra solamente. StarTech.com no asume ninguna responsabilidad por los defectos o daños ocasionados por uso inadecuado, abuso, modificaciones, o desgaste normal de sus productos.

Limitación de Responsabilidad

Bajo ninguna circunstancia StarTech.com Ltd. y StarTech.com USA LLP (o sus funcionarios, directivos, empleados o agentes) serán responsables de ningún daño (ya sea directo o indirecto, especial, punitivo, incidental, consecuente, o de alguna otra forma), lucro cesante, pérdida de oportunidades comerciales, o cualquier pérdida pecuniaria, o de otro tipo que resulte del uso del producto y que exceda el precio real pagado por el mismo. Algunos estados no permiten la exclusión o limitación de daños incidentales o consecuentes. En cuyo caso, las limitaciones o exclusiones indicadas previamente no son aplicables.

StarTech.com

Hard-to-find **made easy**

StarTech.com viene desarrollando productos de manera que "lo difícil de la tecnología resulte fácil" desde 1985, brindando soluciones de gran calidad a una variada base de clientes dentro de los cuales se incluyen organismos gubernamentales, establecimientos educativos y de la industria. Ofrecemos una selección incomparable de piezas de ordenadores, cables, productos de A/V, KVM y Gestión de Servidores, abasteciendo a mercados de todo el mundo a través de nuestras oficinas en Estados Unidos, Canadá, el Reino Unido y Taiwán.

Visite nuestro sitio www.startech.com para obtener información detallada sobre los productos y acceder a herramientas interactivas exclusivas como el Buscador de Cables, el Buscador de Piezas y la Guía de Referencia KVM. StarTech.com le facilita los medios para concretar prácticamente cualquier solución de IT o A/V. Compruebe por usted mismo porqué nuestros productos son líderes en rendimiento, soporte y valor.