

## Boîtier pour Disque Dur SATA Amovible eSATA/USB 2.0 3.5"

SAT3510BU2E

SAT3510BUEGB

SAT3510BUEEU



\*Le produit actuel peut varier de la photos

DE: Bedienungsanleitung - [de.startech.com](http://de.startech.com)

FR: Guide de l'utilisateur - [fr.startech.com](http://fr.startech.com)

ES: Guía del usuario - [es.startech.com](http://es.startech.com)

IT: Guida per l'uso - [it.startech.com](http://it.startech.com)

NL: Gebruiksaanwijzing - [nl.startech.com](http://nl.startech.com)

PT: Guia do usuário - [pt.startech.com](http://pt.startech.com)

Pour les informations les plus récentes, veuillez visiter [www.startech.com](http://www.startech.com)

## Déclaration de conformité FCC

Cet équipement a été testé et déclaré conforme en tant que dispositif numérique de classe B, conformément à la section 15 des règles FCC. Ces limites sont conçues pour fournir une protection raisonnable contre les interférences nuisibles dans une installation résidentielle. Cet équipement génère, utilise et peut émettre des fréquences radio et, s'il n'est pas installé et utilisé conformément aux instructions, il peut causer des interférences nuisibles aux communications radio. Cependant, il n'existe aucune garantie que des interférences ne se produiront pas dans une installation de type particulier. Si cet équipement provoque des interférences nuisibles à la réception de la radio ou de la télévision, pouvant être vérifié en mettant l'équipement hors tension, l'utilisateur est encouragé à essayer de corriger l'interférence par une ou plusieurs des mesures suivantes:

- Réorienter ou déplacer l'antenne de réception.
- Augmenter la distance entre l'équipement et le récepteur.
- Branchez l'appareil dans une prise d'un circuit électrique différent de celui auquel le récepteur est connecté.
- Consulter votre revendeur ou un technicien radio / TV pour de l'aide.

## Utilisation des marques, marques déposées, et d'autres dénominations et symboles protégés

Ce manuel peut faire référence à des marques, marques déposées, et d'autres dénominations et symboles protégés de sociétés tierces non liés en aucune façon à StarTech.com. Ces références sont à titre indicatif seulement et ne constituent pas une approbation d'un produit ou service par StarTech.com, ou un endossement du/des produit(s) auquel ce manuel s'applique par la société tierce en question. Indépendamment de toute reconnaissance directe dans le corps de manuel, StarTech.com reconnaît que toutes les marques, marques déposées, marques de service, et autres symboles et/ou dénominations protégées contenus dans ce manuel et les documents connexes sont la propriété de leurs détenteurs respectifs.

# Table des Matières

<b>Introduction</b> .....	<b>1</b>
Contenu de l'Emballage .....	1
<b>Guide Matériel</b> .....	<b>2</b>
Panneau Arrière .....	2
<b>Installation du Matériel</b> .....	<b>3</b>
Insérer un Disque Dur.....	3
<b>Reconnaissance de Disque Dur</b> .....	<b>4</b>
Windows XP .....	4
Windows Vista™ .....	6
<b>Retrait du Disque en Toute Sécurité</b> .....	<b>7</b>
<b>Spécifications</b> .....	<b>8</b>
<b>Support Technique</b> .....	<b>9</b>
<b>Informations sur la Garantie</b> .....	<b>9</b>

# Introduction

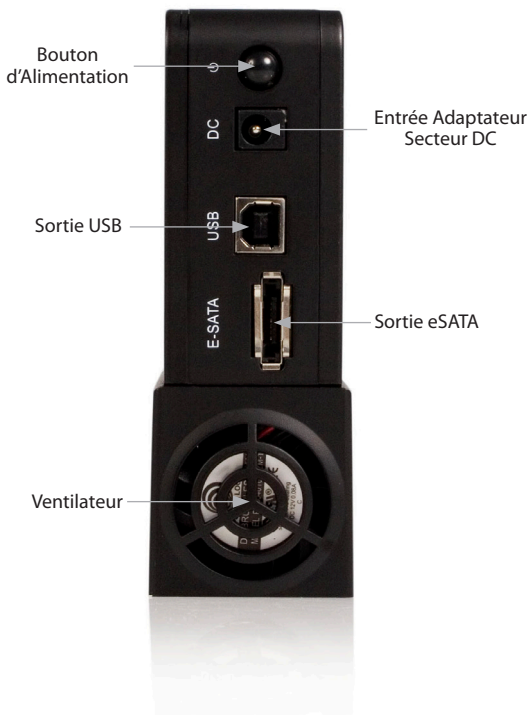
Merci d'avoir acheté un Boitier Disque Dur SATA Amovible eSATA/USB 2.0 3.5" InfoSafe StarTech.com. Soutenant la dernière génération de stockage de disque dur (jusqu'à des disques durs SATA 1 To), ce boitier permet l'utilisation de tout disque dur SATA II (SATA/00) ou SATA (SATA/150) 3.5" et peut être connecté à un ordinateur hôte en utilisant soit eSATA soit USB.

## Contenu de l'Emballage

- 1 x Boitier
- 1 x Câble eSATA
- 1 x Manuel
- 1 x Adaptateur Secteur
- 1 x Sachet de Vis
- 1 x Câble USB 2.0

# Guide Matériel

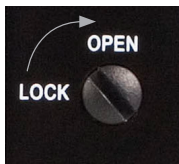
## Panneau Arrière



# Installation du Matériel

## Insérer un Disque Dur

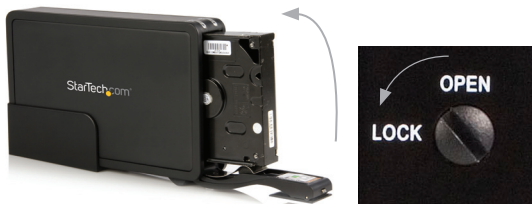
1. Déverrouillez le verrou situé sur l'avant du SAT3510BUEEU.



2. Soulevez la poignée sur le panneau avant et tirez la porte du panneau avant en dehors du système (comme indiqué ci-dessous).



3. Placez le disque dur dans le SAT3510BUEEU. L'étiquette imprimée sur le disque dur devrait être mise sur le côté droit, avec le connecteur SATA sur la moitié inférieure du lecteur.
4. Poussez la porte pour faire glisser le disque dur en place. Ne poussez pas le disque dur dans le boîtier à la main, sinon il se pourrait qu'il ne soit pas correctement installé.
5. Tournez le verrou en position de verrouillage pour terminer l'installation physique.



# Reconnaissance de Disque Dur

## Windows XP

### USB 2.0

Si vous utilisez l'interface USB 2.0 pour connecter le disque dur à votre ordinateur, aucune configuration n'est requise. Il suffit de brancher le disque dur sur un port USB disponible et d'allumer le SAT3510BUEEU.

Lorsque vous ouvrez le Poste de travail, le disque devrait être visible sous la rubrique Périphériques Supports Amovibles.

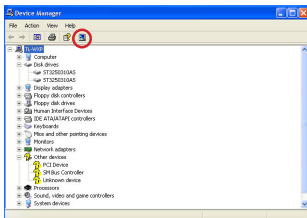
### eSATA

Si vous utilisez l'interface eSATA pour connecter le disque dur à votre ordinateur, il existe deux processus de configuration que vous pouvez suivre.

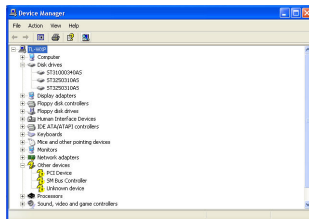
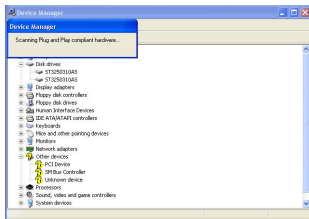
Si le disque dur est allumé lors du démarrage de l'ordinateur, il détecte automatiquement le disque. Sinon, si vous connectez et allumez le disque dur une fois que l'ordinateur a déjà été démarré, vous aurez besoin d'ouvrir le Gestionnaire de périphériques pour rechercher pour le rechercher.

Les directives suivantes décrivent les étapes nécessaires pour accéder à votre disque dur lorsque l'ordinateur a déjà été démarré :

1. Faites un Clic-droit sur Poste de travail et choisissez Gérer.
2. Dans le volet gauche, sélectionnez Gestionnaire de périphériques.
3. Dans la fenêtre Gestionnaire de périphériques, cliquez sur le "+" près de Lecteurs de Disque ('Disk Drive'). étant donné que le disque n'a pas été allumé pendant le processus de démarrage, il ne devrait pas encore être visible.
4. Allumez le SAT3510BUEEU. Une fois que l'indicateur d'alimentation est allumé, cliquez sur le bouton Scan.



5. Le Gestionnaire de périphériques recherchera le matériel Plug and Play. Une fois qu'il a terminé l'analyse, votre lecteur doit être visible sous la rubrique Lecteurs de Disque ('Disk Drive').



# Windows Vista™

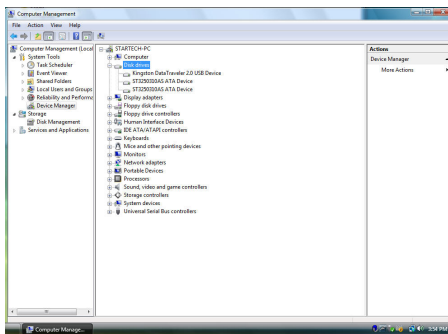
## USB 2.0

Si vous utilisez l'interface USB 2.0 pour connecter le disque dur à votre ordinateur, aucune configuration n'est requise. Il suffit de brancher le disque dur sur un port USB disponible et d'allumer le SAT3510BUEEU. Ouvrez Mon Ordinateur et le disque devrait être visible sous la rubrique "Devices with Removable Storage."

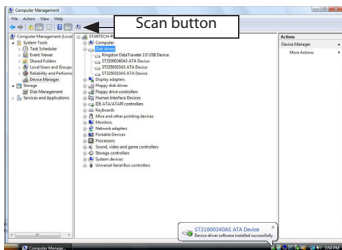
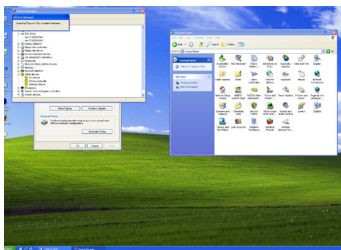
## eSATA

Si vous utilisez l'interface eSATA pour connecter le disque dur à votre ordinateur, il existe deux processus de configuration que vous pouvez suivre.

Si le disque dur est allumé lors du démarrage de l'ordinateur, il détecte automatiquement le lecteur. Sinon, si vous connectez et allumez le disque dur une fois que l'ordinateur a déjà été démarré, vous aurez besoin pour d'ouvrir le Gestionnaire de périphériques pour rechercher le lecteur. Les directives suivantes décrivent les étapes nécessaires pour accéder à votre disque dur lorsque l'ordinateur a déjà été démarré :



1. Faites un clic-droit sur Poste de Travail et sélectionnez Gérer.
2. Dans le volet gauche de la fenêtre Gestion de l'ordinateur, sélectionnez "Gestionnaire de périphériques".
3. Allumez le SAT3510BUEEU. Une fois que l'indicateur d'alimentation est allumé, cliquez sur le bouton "Scan".



4. Le Gestionnaire de périphériques va commencer l'installation du logiciel pilote nécessaire. Une fois qu'il a terminé l'analyse, votre lecteur doit être visible sous la rubrique Lecteurs de disque ('Disk Drives').

## Retrait du Disque en Toute Sécurité

Assurez vous que tous les programmes ayant accédés au disque soient fermés.

Vous pourriez vouloir utiliser la fonction "retrait en sécurité" de votre système d'exploitation, afin d'être absolument sûr qu'aucune donnée n'est écrite ou lue depuis le disque dur dans le boîtier quand vous le déconnectez de l'ordinateur.

Dans Windows, vous pouvez cliquer sur l'icône de Retrait en Toute Sécurité (voir ci-dessus) et choisissez le boîtier à partir du menu. Dans Mac OS, vous pouvez faire glisser l'icône du disque dans la corbeille pour "l'éjecter" et l'arrêter en toute sécurité.

Vous pouvez maintenant enlever le câble de données USB 2.0 du boîtier.



# Spécifications

<b>Types de Connecteur</b>	1 x Prise eSATA 1 x USB B Femelle
<b>Chipset</b>	INIC 1611
<b>Taux de Transfert de Données</b>	3Gb/s (eSATA) 480Mbps (USB 2.0)
<b>Compatibilité Disque</b>	SATA 300 (SATA II) SATA 150 (SATA I)
<b>Systèmes d'Exploitation Compatibles</b>	Windows 98SE, ME, 2000 XP, Vista™ Mac OS 8.6, 10.0 et supérieur; Linux

# Support Technique

La durée de vie des supports techniques StarTech.com est une partie intégrante de notre engagement pour fournir des solutions de pointe. Si vous avez besoin d'aide avec votre produit, visitez [www.startech.com/support](http://www.startech.com/support) et accédez à notre gamme complète d'outils en ligne, de documentation et de téléchargements.

Pour les derniers pilotes/logiciels, veuillez visiter [www.startech.com/downloads](http://www.startech.com/downloads)

## Informations sur la Garantie

Ce produit est couvert par une garantie de deux ans.

En outre, StarTech.com garantit ses produits contre les défauts de matériaux et de fabrication pour les périodes indiquées, suivant la date initiale d'achat. Pendant cette période, les produits peuvent être retournés pour réparation ou remplacement par des produits équivalents, à notre jugement. La garantie couvre les pièces et la main d'œuvre seulement. StarTech.com ne garantit pas ses produits contre tout défaut ou dommage résultant d'une mauvaise utilisation, abus, modification ou l'usure normale.

### Limitation de Responsabilité

En aucun cas la responsabilité de StarTech.com Ltd et StarTech.com USA LLP (ou leurs dirigeants, administrateurs, employés ou mandataires) ne pourra être engagée pour des dommages (directs ou indirects, spéciaux, punitifs, consécutifs ou non), perte de profits, perte d'exploitation, ou toute perte pécuniaire, résultant de ou lié à l'utilisation du produit dépassant le prix réel payé pour le produit. Certains états ne permettent pas l'exclusion ou la limitation des dommages fortuits ou consécutifs. Si ces lois s'appliquent, les limitations ou exclusions contenues dans cette déclaration ne peuvent pas s'appliquer à vous.

Hard-to-find made easy. à StarTech.com, ce n'est pas un slogan. C'est une promesse.

StarTech.com est votre source unique pour chaque partie de connectivité dont vous avez besoin. De la dernière technologie pour les produits existants - et toutes les pièces qui relient l'ancien au nouveau - nous pouvons vous aider à trouver les pièces qui relient vos solutions.

Nous rendons facile le fait de localiser les pièces, et nous les livrons rapidement partout où elles doivent aller. Il suffit de parler à l'un de nos conseillers techniques ou de visiter notre site Web. Vous serez connecté en un rien de temps aux produits dont vous avez besoin.

Visitez [www.startech.com](http://www.startech.com) pour des informations complètes sur tous les produits StarTech.com et d'accéder à des ressources exclusives et gain de temps des outils.

*StarTech.com est un fabricant de pièces de connectivité et de technologie certifié ISO 9001. StarTech.com a été fondé en 1985 et exerce ses activités aux Etats-Unis, au Canada, au Royaume-Uni et à Taïwan, desservant un marché mondial.*