

USB 3.0 auf SATA Standalone Festplatten Duplikator und Dockingstation

SATDOCK22RU3 / SATDOC2RU3GB / SATDOC2RU3EU



*Tatsächliches Produkt kann von den Fotos abweichen

DE: Bedienungsanleitung - de.startech.com

FR: Guide de l'utilisateur - fr.startech.com

ES: Guía del usuario - es.startech.com

IT: Guida per l'uso - it.startech.com

NL: Gebruiksaanwijzing - nl.startech.com

PT: Guia do usuário - pt.startech.com

Für die aktuellsten Informationen besuchen Sie bitte: www.startech.com

Klasse A Digital-, oder Peripheriegeräte: Hinweis: Durch Prüfung dieses Gerätes nach FCC, Teil 15, wurde die Einhaltung der Grenzwerte für digitale „Class A“-Geräte bestätigt. Diese Grenzwerte sollen einen angemessenen Schutz gegen schädliche Störungen bei Benutzung in einer Gewerbeumgebung gewährleisten. Dieses Gerät erzeugt, verwendet und strahlt Hochfrequenz-energie ab und kann, wenn es nicht entsprechend der Anleitung installiert oder verwendet wird, Störungen des Funkverkehrs verursachen. Der Betrieb dieses Gerätes in einem Wohngebiet kann wahrscheinlich schädliche Störungen verursachen, was bedeutet, dass der Betreiber in diesem Fall dazu verpflichtet ist, die Störungen auf eigene Kosten zu beheben.

- neu ausrichten oder Umstellen der Empfangsantenne
- den Abstand zwischen Gerät und Empfänger vergrößern
- das Gerät mit einer Netzsteckdose verbinden, welche an einen anderen Stromkreis angeschlossen ist als der Empfänger
- den Händler oder einen erfahrenen Radio- und Fernsehtechniker zu Rate ziehen

Benutzung von Schutzmarken, eingetragenen Warenzeichen und anderen geschützten Namen und Symbolen

Diese Bedienungsanleitung kann auf Schutzmarken, eingetragene Warenzeichen und andere geschützte Namen und/oder Symbole von Drittunternehmen verweisen, die in keiner Weise mit StarTech.com in Zusammenhang stehen. Wo diese auftreten, dienen sie lediglich der Veranschaulichung und stellen keine Befürwortung eines Produktes oder einer Dienstleistung durch StarTech.com oder eine Billigung der/des Produkte(s) dar, für welche diese Bedienungsanleitung erstellt ist oder für Drittunternehmen in Frage kommt. Unabhängig von einer etwaigen direkten Bestätigung an anderen Stellen in diesem Dokument, StarTech.com bestätigt hiermit, daß alle Marken, eingetragene Warenzeichen, Dienstleistungsmarken und andere geschützte Namen und/oder Symbole in dieser Bedienungsanleitung und in ähnlichen Dokumenten Eigentum ihrer jeweiligen Inhaber sind.

Inhaltsverzeichnis

Einführung	1
Verpackungsinhalt.....	1
Systemanforderungen	1
Frontansicht	2
Rückansicht	2
Installation	3
Hardware Installation	3
Treiber Installation	4
Verwendung des Speichergerätes	5
Spezifikationen.....	7
Technische Unterstützung.....	8
Garantie-Information	8

Einführung

Der SATDOCK22RU3 USB 3.0 auf SATA Festplatten Duplizier Dock lässt Sie eine bestehende Festplatte Duplizieren / Klonen ohne Verwendung von einem Host-Computer-System, oder es kann an ein Computersystem zur Verwendung als ein Standard externes Festplatten Dock angeschlossen werden.

Im Duplizier Modus erstellt es einen exakten 1-zu-1-Sektor-Klon von einer Festplatte zur anderen, einschließlich Partitions- und Boot-Sektor-Informationen und alle Daten - Gewährleistung der Datenintegrität und Konsistenz für sensible Vorgänge wie Datenrettung.

Direktes Laufwerk zu Laufwerk kopieren über einen nativen SATA II-Bus, ermöglicht es SATA-Laufwerken, ihre optimale SATA II Lese-/Schreibleistung, zu erreichen, ohne einen Computer oder Engpass durch einen anderen Bus (z.B. USB) zu haben.

Im Dock-Modus kann es an Ihren Host-Computer durch USB 3.0 angeschlossen werden, welcher bis zu 5 Gbit/s Bandbreite von beiden Festplatten zu Ihrem Computer bietet.

Der Wert dieser Festplatten-Dockingstation kann weiter gesteigert werden durch einen SATA auf IDE Festplatten Adapter (SAT2IDEADP), der Ihnen ermöglicht, alle 2.5 oder 3,5 IDE-Festplatten in einem SATA Dock Steckplatz zu verwenden.

Verpackungsinhalt

- 1 x SATA Laufwerk Duplizierer
- 1 x USB 3.0 Kabel
- 1 x Strom Adapter
- 1 x Bedienungsanleitung

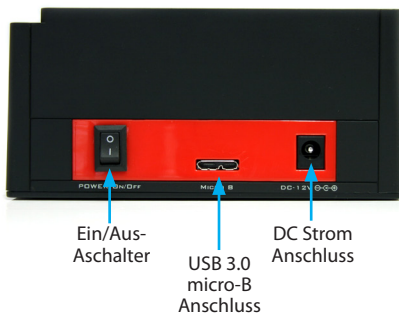
Systemanforderungen

- 2.5 Zoll und/oder 3.5 Zoll SATA Festplatte(n) oder Solid State Drive(s)
- Verfügbare Steckdose
- **Dockingstation Modus:**
 - USB fähiges Computer System mit verfügbarem USB Anschluss
 - Microsoft® Windows® XP/ Server 2003/ Vista/ Server 2008 R2/ 7 (32/64-bit), oder Apple® Mac OS® X, oder Linux®
 - * Wenn mit dem Betriebssystem Apple Mac OS verwendet, funktioniert dieses Gerät im USB-2.0-Modus da Apple USB 3.0 noch nicht unterstützt

Frontansicht



Rückansicht



Installation

WARNUNG! Festplatten und Speichergehäuse erfordern sorgsamem Umgang, vor allem beim Transport. Wenn Sie mit Ihrer Festplatte nicht vorsichtig sind, kann dies zu Datenverlust führen. Behandeln Sie Ihre Laufwerk und Speicher Geräte immer mit Vorsicht. Achten Sie darauf, dass Sie durch das Tragen eines Antistatik-Armbands beim Umgang mit Computerkomponenten ordnungsgemäß geerdet sind oder Entlasten Sie selbst die Anhäufung von statischer Elektrizität durch Berühren einer großen geerdeten Metalloberfläche (z. B. das Computergehäuse) für einige Sekunden.

Hardware Installation

Dockingstation Modus

1. Schließen Sie das externe Netzteil an die Dockingstation an.
2. Legen Sie 1 oder 2 SATA-Festplatten in die Laufwerksschächte an der Dockingstation.
3. Verbinden Sie das USB-Kabel von dem Festplatten-Dock an den Computer.
4. Schalten Sie die Dockingstation mit dem Netzschalter der sich auf der Rückseite der Dockingstation befindet ein. Die Power-LED leuchtet dauerhaft.
5. Das Betriebssystem sollte nun die Festplatte(n) erkennen und zur Verfügung stellen. Die Festplatten müssen eventuell mit einem Disc-Management-Dienstprogramm partitioniert/formatiert ein verwenden, bevor Sie darauf zugreifen können (siehe "Verwendung des Speichergerätes" zu Referenzzwecken).

Duplizier Modus

1. Schließen Sie das externe Netzteil an die Dockingstation an.
2. Stellen Sie sicher, dass das USB-Kabel nicht an der Dockingstation und/oder dem Host-Computer angeschlossen ist.
3. Legen Sie die 2 SATA-Festplatten in die Laufwerksschächte an der Dockingstation ein. Achten Sie darauf, dass das Laufwerk mit den Daten welches kopiert (Quelle) werden soll im "A" oder "Quell" Schacht platziert ist.

Hinweis: Das Laufwerk zum Empfangen der Daten (Ziel) muss die gleiche oder größere Kapazität als das Quell-Laufwerk haben.

4. Schalten Sie das Festplatten-Dock mit dem Netzschalter der sich auf der Rückseite der Dockingstation befindet ein. Die Power-LED leuchtet dauerhaft.

5. Sobald beide Laufwerke bereit sind, leuchtet die LED für jedes Laufwerk dauerhaft auf.
6. Drücken und halten Sie die Taste "Klon" für einige Sekunden, bis die LED für 100 % leuchtet, dann lassen Sie die Taste los und drücken Sie die Taste "Klon" erneut um die Vervielfältigung zu beginnen. Der Fortschrittsbalken zeigt, wie viel der Vervielfältigung abgeschlossen ist. Nach Abschluss leuchtet der gesamte Fortschrittsbalken dauerhaft auf.

Hinweis: Das Klonen wird automatisch beendet, wenn fehlerhafte Sektoren während des Duplizierens auftreten. Stellen Sie sicher, dass das Laufwerk fehlerfrei ist, bevor Sie versuchen zu klonen.

Hinweis: Laufwerke mit EISA oder geschützten Partitionen können nicht dupliziert werden.

Treiber Installation

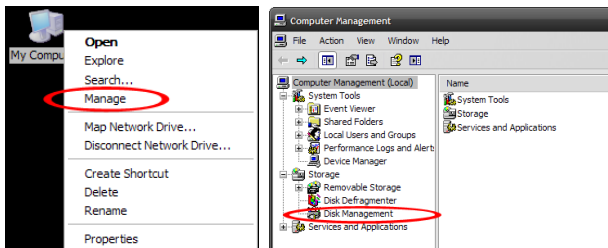
Windows 2000/XP/Vista/Server 2008 R2/7, Mac OS X, Linux

Es ist keine Treiberinstallation für die unterstützten Betriebssysteme erforderlich, da dieses Festplatte-Dock nativ unterstützt wird, dadurch sind die Treiber bereits installiert.

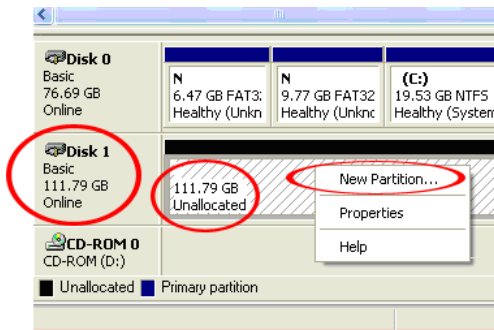
Verwendung des Speichergerätes

Windows 2000/XP/Vista/7

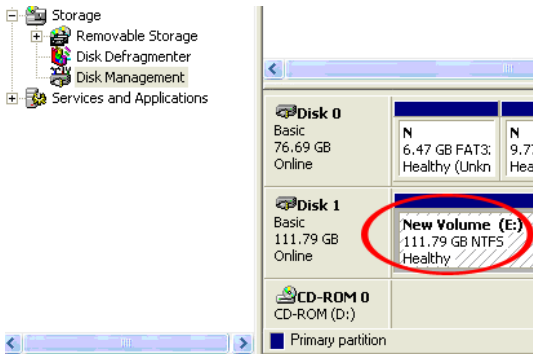
Wenn Sie eine neue Festplatte, die noch keine Daten enthält, im Dockingstation-Modus verwenden, dann müssen Sie zunächst die Festplatte für die Verwendung vorbereiten. Im Haupt Desktop klicken Sie mit der rechten Maustaste auf "Arbeitsplatz" ("Computer" in Vista/7), dann wählen Sie verwalten aus. . Im neuen Fenster Computerverwaltung wählen Sie die Datenträgerverwaltung aus dem linken Fenster-Panel aus.



Lokalisieren Sie den Datenträger, der sagt "Nicht zugeordnet" (Kontrollieren Sie die Festplattenkapazität um zu bestätigen, dass diese die richtige Festplatte ist), dann Sie mit der rechten Maustaste in den Abschnitt, "Nicht zugeordnet" und wählen Sie "Neue Partition" aus.



Der neue Partition Assistent wird angezeigt. Folgen Sie den Anweisungen im Assistenten um die Einrichtung des Laufwerks abzuschließen. Nach Abschluss sollte der Datenträger als "Gesund" mit einem zugewiesenen Laufwerksbuchstaben (z.B. E:) erscheinen. Dieser Laufwerksbuchstabe sollte nun im Arbeitsplatz angezeigt werden.



Wenn die Festplatte, bereits Daten enthält, sollte das Laufwerk nach dem einstecken, automatisch mit einem Laufwerksbuchstaben zugewiesen im Arbeitsplatz erscheinen.

Spezifikationen

Anzahl der Laufwerke	2
Host Schnittstelle	USB 3.0
Chipsatz ID	JMicron JMS551
Anschluss	1 x USB 3.0 Micro-B Buchse 1 x DC Power
LEDs	1 x Power 2 x Laufwerks Aktivität 1 x Duplizier-Fortschrittsanzeige
Maximale Datentransferrate	USB 3.0: 5 Gbps
Kompatible Festplatten	2.5"/3.5" SATA Festplatte/Solid State Laufwerk
Strom Adapter	12V DC, 4000mA, Center positiv
Betriebstemperatur	0°C ~ 85°C (32°F ~ 185°F)
Lagerungstemperatur	-10°C ~ 95°C (14°F ~ 203°F)
Luftfeuchtigkeit	5% ~ 90% RH
Abmessungen (LxBxH)	128.0mm x 103.0mm x 62.0mm
Gewicht	562g
Kompatible Betriebssysteme	Windows XP/ Server 2003/ Vista/ Server 2008 R2/ 7 (32/64-bit), Mac OS X, Linux

Technische Unterstützung

StarTech.com's lebenslange technische Unterstützung ist ein wesentlicher Bestandteil unseres Engagements um branchenführende Lösungen zu bieten. Wann immer Sie Hilfe mit Ihrem Produkt brauchen, besuchen Sie **www.startech.com/support** und greifen auf unsere umfassende Auswahl von Online-Tools, Dokumentationen und Downloads zu.

Für die aktuellsten Treiber/Software besuchen Sie bitte **www.startech.com/downloads**

Garantie-Information

Dieses Produkt unterliegt einer zweijährigen Garantie.

Darüberhinaus gewährt StarTech.com auf seine Produkte eine Garantie auf Material- und Verarbeitungsfehler für die angegebenen Zeiträume ab Kaufdatum. Während dieser Zeit können Produkte zur Reparatur oder Ersatz durch gleichwertige Produkte unserer Wahl ersetzt werden. Die Garantie deckt lediglich Ersatzteile und Arbeitskosten ab. StarTech.com übernimmt keine Garantie für Mängel oder Schäden, die durch unsachgemäße Behandlung, Veränderung oder normale Abnutzung entstehen.

Haftungsbeschränkung

In keinem Fall haftet StarTech.com Ltd und StarTech.com USA LLP (bzw. deren Führungskräfte, Direktoren, Angestellte oder Beauftragte) für Schäden (direkte oder indirekte, spezielle, Straf-, Begleit-, Folge- oder andere Schäden), entgangene Gewinne, Geschäftsverlust oder finanzielle Schäden, die aus oder im Zusammenhang mit der Verwendung des Produkts entstehen oder den aktuell bezahlten Preis für das Produkt überschreiten. In einigen Ländern ist der Ausschluß oder die Beschränkung von Begleit- oder Folgeschäden nicht erlaubt. Finden solche Gesetze Anwendung, treffen die in dieser Erklärung enthaltenen Einschränkungen oder Ausschlüsse nicht auf Sie zu.

Hard-to-find made easy ist bei StarTech.com kein Slogan, es ist ein Versprechen.

StarTech.com ist Ihre „alles aus einer Hand“ – Quelle für jede Anschlußmöglichkeit die Sie benötigen.

Von der neuesten Technologie bis zu älteren Produkten – all die Teile, die Alt und Neu zusammenfügt – wir können Ihnen helfen, die Teile zu finden um Ihre Lösung zu verbinden.

Wir machen es einfach, die Teile zu finden und liefern schnell, wo immer sie gebraucht werden. Sprechen Sie einfach mit einem unserer technischen Berater oder besuchen Sie unsere Website und sie werden in kürzester Zeit zu dem Produkt geführt, welches Sie brauchen.

Besuchen Sie **www.startech.com** für sämtliche Informationen über alle StarTech.com Produkte, ebenso um auf spezielle Ressourcen und zeitsparende Tools zuzugreifen.

StarTech.com ist ein nach ISO 9001 zertifizierter Hersteller von Anschluß- und Technologieteilen. StarTech.com wurde 1985 gegründet und hat Niederlassungen in den Vereinigten Staaten, Kanada, dem Vereinigten Königreich und Taiwan und bietet weltweiten Service.