

Duplicateur et Station d'Accueil pour Disque Dur USB 3.0 vers SATA

SATDOCK22RU3 / SATDOC2RU3GB / SATDOC2RU3EU



*Le produit actuel peut varier des photos

DE: Bedienungsanleitung - de.startech.com

FR: Guide de l'utilisateur - fr.startech.com

ES: Guía del usuario - es.startech.com

IT: Guida per l'uso - it.startech.com

NL: Gebruiksaanwijzing - nl.startech.com

PT: Guia do usuário - pt.startech.com

For the most up-to-date information, please visit: www.startech.com

Déclaration de Conformité FCC

Cet équipement a été testé et déclaré conforme en tant que dispositif numérique de classe B, conformément à la section 15 des règles FCC. Ces limites sont conçues pour fournir une protection raisonnable contre les interférences nuisibles dans une installation résidentielle. Cet équipement génère, utilise et peut émettre des fréquences radio et, s'il n'est pas installé et utilisé conformément aux instructions, il peut causer des interférences nuisibles aux communications radio. Cependant, il n'existe aucune garantie que des interférences ne se produiront pas dans une installation de type particulier. Si cet équipement provoque des interférences nuisibles à la réception de la radio ou de la télévision, pouvant être vérifié en mettant l'équipement hors tension, l'utilisateur est encouragé à essayer de corriger l'interférence par une ou plusieurs des mesures suivantes :

- Réorienter ou déplacer l'antenne de réception.
- Augmenter la distance entre l'équipement et le récepteur.
- Branchez l'appareil dans une prise d'un circuit électrique différent de celui auquel le récepteur est connecté.
- Consulter votre revendeur ou un technicien radio / TV pour de l'aide.

Utilisation des Marques, Marques Déposées, et d'autres Dénominations et Symboles Protégés

Ce manuel peut faire référence à des marques, marques déposées, et d'autres dénominations et symboles protégés de sociétés tierces non liés en aucune façon à StarTech.com. Ces références sont à titre indicatif seulement et ne constituent pas une approbation d'un produit ou service par StarTech.com, ou un endossement du/des produit(s) auquel ce manuel s'applique par la société tierce en question. Indépendamment de toute reconnaissance directe dans le corps de manuel, StarTech.com reconnaît que toutes les marques, marques déposées, marques de service, et autres symboles et/ou dénominations protégées contenus dans ce manuel et les documents connexes sont la propriété de leurs détenteurs respectifs.

Table of Contents

Introduction	1
Contenu de l'Emballage	1
Configuration Requise.....	1
Vue Avant	2
Vue Arrière.....	2
Installation	3
Installation du Matériel	3
Installation du Pilote.....	5
Utilisation du Périphérique de Stockage	5
Spécifications	6
Support Technique	7
Informations sur la Garantie	7

Introduction

La Station D'Accueil Duplicateur pour Disque Dur USB 3.0 to SATA SATDOCK22RU3 vous permet de dupliquer/cloner un disque dur existant sans l'utilisation d'un système d'ordinateur hôte, ou le dispositif peut être connecté à un système informatique pour être utilisé comme station d'accueil pour disque dur externe standard.

En mode Duplicateur, il crée un clone exact d'un disque dur à un autre, y compris la partition et l'information du secteur de démarrage et toutes les données - en assurant l'intégrité des données et la cohérence des opérations sensibles, telles que la récupération de données. Copie directe de disque-à-disque sur native SATA II bus, permet aux disques durs SATA de d'atteindre leur performance optimale de lecture/écriture SATA II, sans un ordinateur ou sans subir un goulot d'étranglement par un autre bus, comme l'USB.

En mode Station d'Accueil, le dispositif peut être connecté à votre ordinateur hôte via l'USB 3.0, offrant jusqu'à 5 Gbps de bande passante à partir de deux disques durs de votre système informatique. La valeur de cette station d'accueil pour disque dur peut être prolongée grâce à un adaptateur disque dur SATA vers IDE (SAT2IDEADP), qui vous permet d'utiliser n'importe quel disque dur IDE 2.5" ou 3.5" dans un emplacement de station d'accueil pour disque dur SATA.

Contenu de l'Emballage

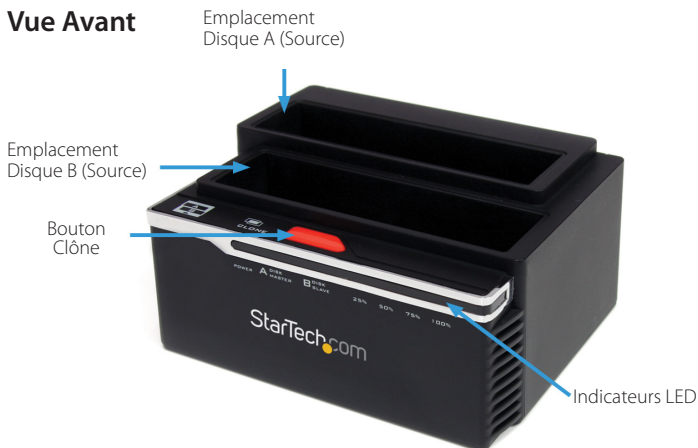
- 1 x Duplicateur de Disque SATA
- 1 x Câble USB 3.0
- 1 x Adaptateur Secteur
- 1 x Manuel d'Instruction

Configuration Requise

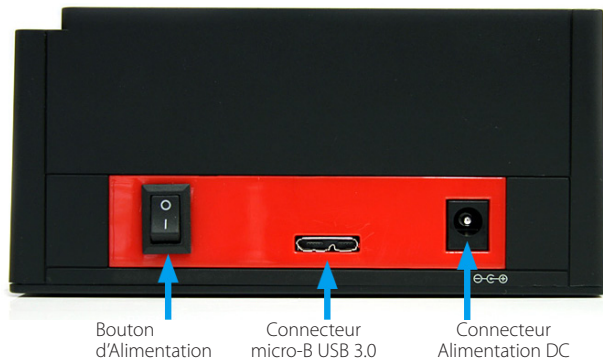
- Disque(s) dur(s) SATA 2.5" et/ou 3.5" ou solid state drive
- Prise de Courant AC Disponible
- **Mode Station d'Accueil :**
 - Ordinateur Compatible USB avec port USB disponible
 - Microsoft® Windows® XP/ Server 2003/ Vista/ Server 2008 R2/ 7 (32/64-bit), ou Apple® Mac OS® X, ou Linux®

*Si utilisé avec le système d'exploitation Mac OS d'Apple, ce dispositif fonctionnera en mode USB 2.0 seulement car l'USB 3.0 n'est actuellement pas prise en charge par Apple.

Vue Avant



Vue Arrière



Installation

ATTENTION ! Les disques durs et boîtiers de stockage nécessitent une manipulation minutieuse, en particulier lors de leur transport. Si vous n'êtes pas prudent avec votre disque dur, des données perdues peuvent en résulter. Manipulez toujours votre disque dur et tout dispositif de stockage avec prudence. Assurez-vous que vous êtes correctement mis à la terre en portant un bracelet anti-statique lorsque vous manipulez des composants informatiques ou déchargez-vous de toute accumulation d'électricité statique en touchant une grande surface métallique mise à la terre (comme le boîtier de l'ordinateur) pendant plusieurs secondes.

Installation du Matériel

Mode Station d'Accueil

1. Branchez l'Adaptateur d'Alimentation Externe sur la Station d'Accueil.
2. Insérez 1 ou 2 disques durs SATA dans les baies de la Station d'accueil.
3. Branchez le câble USB depuis la station d'accueil pour disque dur jusqu'au système informatique.
4. Mettez sous tension la station d'accueil en appuyant sur l'interrupteur d'alimentation situé sur la face arrière de la station d'accueil. Le voyant d'alimentation s'allumera en continu.
5. Le système d'exploitation devrait maintenant détecter le(s) disque(s) dur(s) et les rendre disponibles. Les disques durs peuvent avoir besoin d'être partitionnés/formatés en utilisant un utilitaire de gestion de disque avant que vous puissiez y accéder (voir "Utilisation du périphérique de stockage" pour référence).

Mode Duplicateur

1. Branchez l'adaptateur d'alimentation externe sur la station d'accueil.
2. Assurez-vous que le câble USB n'est pas connecté à la station d'accueil et/ou au système de l'ordinateur hôte.
3. Insérez les 2 disques durs SATA dans les baies sur la Station d'Accueil. Veillez à placer le lecteur avec les données que vous souhaitez copier (Source) dans le "A" ou la baie "Source".

NOTE : Le disque recevant les données (destination) doit être de taille égale ou supérieure à la capacité du disque source.

4. Mettez sous tension la station pour disque dur en pressant l'interrupteur d'alimentation sur la station pour disque dur situé sur la face arrière de la station d'accueil. Le voyant d'alimentation s'allume en continu.
5. Une fois que les deux disques sont prêts, la LED pour chaque disque s'allume en continu.
6. Appuyez et maintenez le bouton "Clône" pendant plusieurs secondes jusqu'à ce que la LED s'allume à 100%, puis relâchez et appuyez sur de nouveau sur le bouton "Clône" pour commencer la duplication. La barre de progression vous indiquera quand la duplication est terminée. Une fois terminé, la barre sera en surbrillance.

NOTE : Le Clonage s'arrête automatiquement si des secteurs défectueux sont rencontrés pendant la duplication. Assurez-vous que le disque est sain avant d'essayer de cloner.

NOTE : Les Disques avec EISA ou partitions protégées ne peuvent pas être dupliqués.

Installation du Pilote

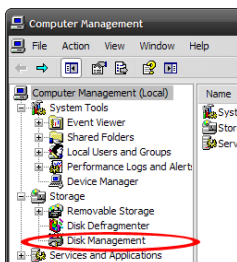
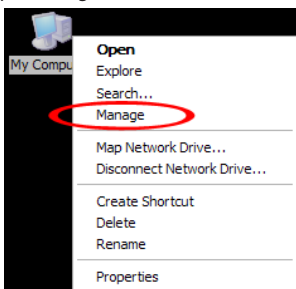
Windows 2000/XP/Vista/Server 2008 R2/7, Mac OS X, Linux

Aucune installation de pilote est nécessaire pour les systèmes d'exploitation pris en charge, cette station pour disque dur étant supportée nativement, les pilotes sont déjà installés.

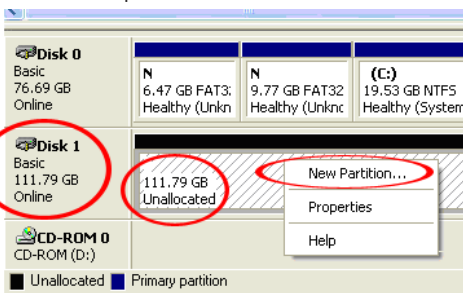
Utilisation du Périphérique de Stockage

Windows 2000/XP/Vista/7

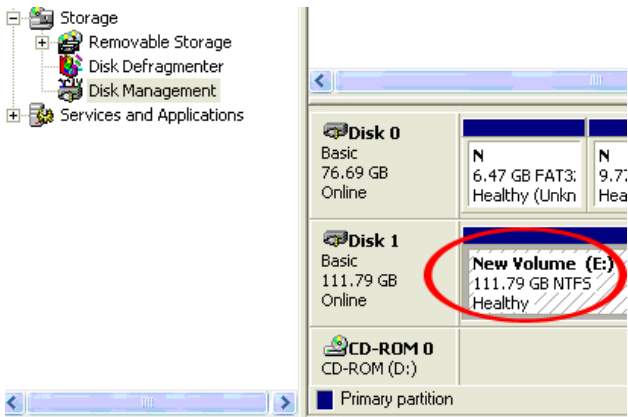
Si vous utilisez un nouveau disque dur qui ne contient pas toutes les données, alors vous devez d'abord préparer le disque dur à l'utilisation. A partir du bureau principal, faites clic-droit sur "Poste de travail" ("Ordinateur" dans Vista/7), puis sélectionnez "Gérer". Dans la fenêtre Gestion de l'ordinateur, sélectionnez "Gestion des disques" à partir du panneau gauche de la fenêtre.



Localisez le disque listé comme "non alloué" (vérifier la capacité du disque dur afin de confirmer que c'est le bon disque dur), puis faites un clic droit dans la section "non alloué" et sélectionnez "Nouvelle partition".



The New Partition Wizard will appear. Follow the instructions in the wizard to complete setting up the drive. Once complete, the Disk should show up as “Healthy” with a drive letter assigned (i.e. E:). This drive letter should now appear within My Computer.



If you are installing a hard drive that already has data on it, then after plugging it in, the drive should automatically show up with a drive letter assigned within My Computer.

Spécifications

Nombre de Baies de Disque	2
Interface Hôte	USB 3.0
Chipset ID	JMicron JMS551
Connecteurs	1 x USB 3.0 micro-B femelle 1 x Alimentation DC
LED	1 x Alimentation 2 x Activité Disque 1 x Barre de Progression Duplication
Taux Maximum de Transfert des Données	USB 3.0 : 5 Gbps
Disques Durs Compatibles	Disque dur SATA/solid state drives 2.5"/3.5"
Adaptateur Secteur	12V DC, 4000mA, centré positif
Température de Fonctionnement	0°C ~ 85°C
Température de Stockage	-10°C ~ 95°C
Humidité	5% ~ 90% HR
Dimensions (LxPxH)	128.0mm x 103.0mm x 62.0mm
Poids	562g
Systèmes d'Exploitation Compatibles	Windows XP/ Server 2003/ Vista/ Server 2008 R2/ 7 (32/64-bit), Mac OS X, Linux

Support Technique

La durée de vie des supports techniques StarTech.com est une partie intégrante de notre engagement pour fournir des solutions de pointe. Si vous avez besoin d'aide avec votre produit, visitez www.startech.com/support et accédez à notre gamme complète d'outils en ligne, de documentation et de téléchargements.

Pour les derniers pilotes/logiciels, veuillez visiter www.startech.com/downloads

Informations sur la Garantie

Ce produit est couvert par une garantie de deux ans.

En outre, StarTech.com garantit ses produits contre les défauts de matériaux et de fabrication pour les périodes indiquées, suivant la date initiale d'achat. Pendant cette période, les produits peuvent être retournés pour réparation ou remplacement par des produits équivalents, à notre jugement. La garantie couvre les pièces et la main d'œuvre seulement. StarTech.com ne garantit pas ses produits contre tout défaut ou dommage résultant d'une mauvaise utilisation, abus, modification ou l'usure normale.

Limitation de Responsabilité

En aucun cas la responsabilité de StarTech.com Ltd et StarTech.com USA LLP (ou leurs dirigeants, administrateurs, employés ou mandataires) ne pourra être engagée pour des dommages (directs ou indirects, spéciaux, punitifs, consécutifs ou non), perte de profits, perte d'exploitation, ou toute perte pécuniaire, résultant de ou lié à l'utilisation du produit dépassant le prix réel payé pour le produit. Certains états ne permettent pas l'exclusion ou la limitation des dommages fortuits ou consécutifs. Si ces lois s'appliquent, les limitations ou exclusions contenues dans cette déclaration ne peuvent pas s'appliquer à vous.

Hard-to-find made easy. À StarTech.com, ce n'est pas un slogan. C'est une promesse.

StarTech.com est votre source unique pour chaque partie de connectivité dont vous avez besoin, à partir de la dernière technologie pour les produits existants - et toutes les pièces qui relient l'ancien au nouveau - nous pouvons vous aider à trouver les pièces qui relient vos solutions.

Nous rendons facile le fait de localiser les pièces, et nous les livrons rapidement partout où elles doivent aller. Il suffit de parler à l'un de nos conseillers techniques ou de visiter notre site Web. Vous serez connecté en un rien de temps aux produits dont vous avez besoin.

Visitez www.startech.com pour des informations complètes sur tous les produits StarTech.com et pour accéder à des ressources exclusives et des outils de gain de temps.

StarTech.com est un fabricant de pièces de connectivité et de technologie certifié ISO 9001. StarTech.com a été fondé en 1985 et exerce ses activités aux Etats-Unis, au Canada, au Royaume-Uni et à Taïwan, desservant un marché mondial.