

## Station D'Accueil Disque Dur SuperSpeed USB 3.0 vers Dual SATA 2.5/3.5"

SATDOCK22U3S  
SATDOCK2U3GB  
SATDOCK2U3EU



\*Le produit actuel peut varier de la photos

DE: Bedienungsanleitung - [de.startech.com](http://de.startech.com)

FR: Guide de l'utilisateur - [fr.startech.com](http://fr.startech.com)

ES: Guía del usuario - [es.startech.com](http://es.startech.com)

IT: Guida per l'uso - [it.startech.com](http://it.startech.com)

NL: Gebruiksaanwijzing - [nl.startech.com](http://nl.startech.com)

PT: Guia do usuário - [pt.startech.com](http://pt.startech.com)

Pour les informations les plus récentes, veuillez visiter [www.startech.com](http://www.startech.com)

## Déclaration de conformité FCC

Cet équipement a été testé et déclaré conforme en tant que dispositif numérique de classe B, conformément à la section 15 des règles FCC. Ces limites sont conçues pour fournir une protection raisonnable contre les interférences nuisibles dans une installation résidentielle. Cet équipement génère, utilise et peut émettre des fréquences radio et, s'il n'est pas installé et utilisé conformément aux instructions, il peut causer des interférences nuisibles aux communications radio. Cependant, il n'existe aucune garantie que des interférences ne se produiront pas dans une installation de type particulier. Si cet équipement provoque des interférences nuisibles à la réception de la radio ou de la télévision, pouvant être vérifié en mettant l'équipement hors tension, l'utilisateur est encouragé à essayer de corriger l'interférence par une ou plusieurs des mesures suivantes:

- Réorienter ou déplacer l'antenne de réception.
- Augmenter la distance entre l'équipement et le récepteur.
- Branchez l'appareil dans une prise d'un circuit électrique différent de celui auquel le récepteur est connecté.
- Consulter votre revendeur ou un technicien radio / TV pour de l'aide.

## Utilisation des marques, marques déposées, et d'autres dénominations et symboles protégés

Ce manuel peut faire référence à des marques, marques déposées, et d'autres dénominations et symboles protégés de sociétés tierces non liés en aucune façon à StarTech.com. Ces références sont à titre indicatif seulement et ne constituent pas une approbation d'un produit ou service par StarTech.com, ou un endossement du/des produit(s) auquel ce manuel s'applique par la société tierce en question. Indépendamment de toute reconnaissance directe dans le corps de manuel, StarTech.com reconnaît que toutes les marques, marques déposées, marques de service, et autres symboles et/ou dénominations protégées contenus dans ce manuel et les documents connexes sont la propriété de leurs détenteurs respectifs.

# Table des Matières

<b>Introduction</b> .....	<b>1</b>
Contenu de l'Emballage .....	1
Configuration Requisite.....	1
Vue Avant .....	2
Vue Arrière.....	2
<b>Installation</b> .....	<b>3</b>
Installation du Matériel .....	3
Installation du Pilote.....	3
<b>Utilisation du Périphérique de Stockage</b> .....	<b>4</b>
<b>Spécifications</b> .....	<b>6</b>
<b>Support Technique</b> .....	<b>7</b>
<b>Informations sur la Garantie</b> .....	<b>7</b>

# Introduction

La Station d'Accueil Disque Dur USB 3.0 vers Dual SATA SATDOCK22U3S permet à deux disques durs SATA ou Solid State Drive (SSD) de 2.5" ou 3.5" d'être connectés simultanément à un ordinateur via USB.

En utilisant une seule connexion USB, cette station d'accueil peut fournir des taux de transfert de données allant jusqu'à 5 Gbps avec la technologie SuperSpeed USB 3.0, tout en restant compatible avec les systèmes USB 2.0 (taux de transfert de données allant jusqu'à 480 Mbps).

Augmentez la valeur de cette station d'accueil pour disque dur en y ajoutant notre Adaptateur de Disque Dur SATA vers IDE (SAT2IDEADP), qui permet une insertion facile de tout Disque dur IDE 2.5" ou 3.5" dans une station d'accueil pour disque dur SATA.

## Contenu de l'Emballage

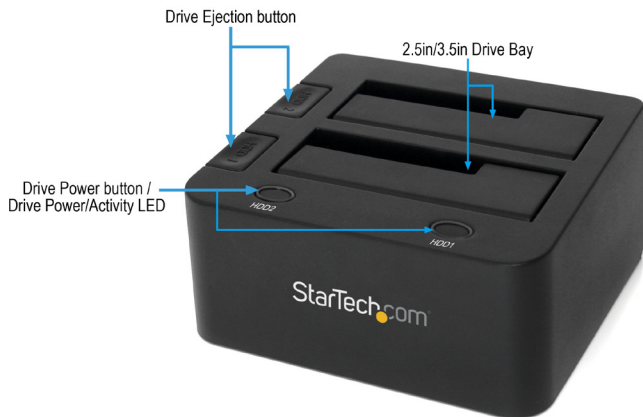
- 1 x Station d'Accueil Disque Dur SATA
- 1 x Câble USB 3.0
- 1 x Adaptateur Secteur
- 1 x Manuel d'Instruction

## Configuration Requisite

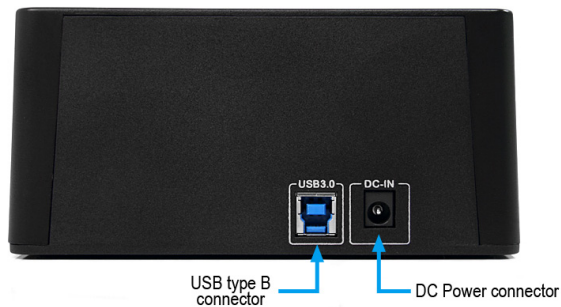
- Ordinateur compatible USB avec un port USB disponible
- Microsoft® Windows® 2000/XP/Server 2003/Vista/Server 2008 R2/7 (32/64-bit), ou Apple® Mac OS® X, ou Linux®

\*S'il est utilisé avec le système d'exploitation Mac OS d'Apple, ce dispositif fonctionnera en mode USB 2.0 seulement car l'USB 3.0 n'est actuellement pas pris en charge par Apple.

## Vue Avant



## Vue Arrière



# Installation

**ATTENTION !** Les disques durs et les boîtiers de stockage nécessitent une manipulation minutieuse, en particulier lorsqu'ils sont transportés. Si vous n'êtes pas prudent avec votre disque dur, une perte de données peut en résulter. Manipulez toujours votre disque dur et tout dispositif de stockage avec prudence. Assurez-vous d'être correctement mise à la terre en portant un bracelet anti-statique lorsque vous manipulez des composants informatiques ou déchargez-vous de toute accumulation d'électricité statique en touchant une large surface métallique mise à la terre (comme le boîtier de l'ordinateur) pendant plusieurs secondes.

## Installation du Matériel

1. Branchez l'adaptateur d'alimentation externe depuis la station de disque dur jusqu'à une prise secteur.
2. Insérez un ou deux disque(s) dur(s) 2.5" ou 3.5" dans la partie supérieure de la baie de lecteur. Assurez-vous que les connecteurs SATA sur le disque dur font face au même coin de la baie de disque comportant la découpe 2.5" au niveau de la porte. L'étiquette sur le disque dur doit être en face de l'avant de la station pour disque dur.
3. Branchez le câble USB inclus de la station pour disque dur jusqu'à un port USB disponible sur le système informatique. L'ordinateur peut être allumé ou éteint.

**NOTE :** Un câble USB 2.0 A-B pourrait être utilisé comme substitut sur la station pour disque dur, mais limitera l'utilisation à des vitesses USB 2.0, même sur un système USB 3.0.

4. Appuyez sur le bouton d'alimentation sur le haut de la station d'accueil de disque dur pour chaque baie de disque. Le témoin alimentation/activité des baies de disques s'allume. Un bleu continu indique qu'un disque a été trouvé, tandis que le rouge fixe indique une erreur ou indique qu'aucun lecteur n'a été trouvé. Le rouge clignotant indique une lecture/écriture sur le disque.
5. Pour retirer le disque dur, assurez-vous qu'il n'est pas accessible par l'ordinateur, puis démontez ou désinstallez le lecteur de disque du système d'exploitation (voir la documentation de votre système d'exploitation). Appuyez sur le bouton d'alimentation de la station disque dur pour éteindre le disque non monté et attendez que le disque soit hors tension. Appuyez sur le bouton d'éjection du disque sur le haut de la station d'accueil de disque dur afin de libérer le disque, puis retirez le disque de la baie.

**NOTE :** Chaque lecteur peut être on/off sans affecter l'autre.

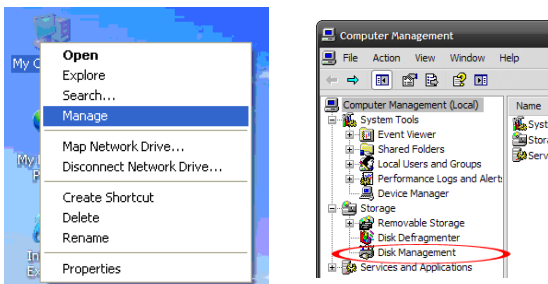
## Installation du Pilote

Aucune installation de pilote n'est nécessaire pour les systèmes d'exploitation pris en charge, ce dock pour disque dur étant supporté nativement, les pilotes sont déjà installés.

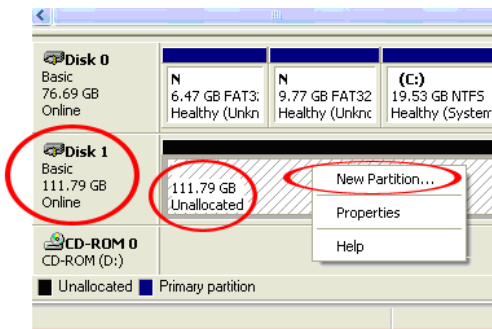
# Utilisation du Périphérique de Stockage

## Windows 2000/XP/Vista/7

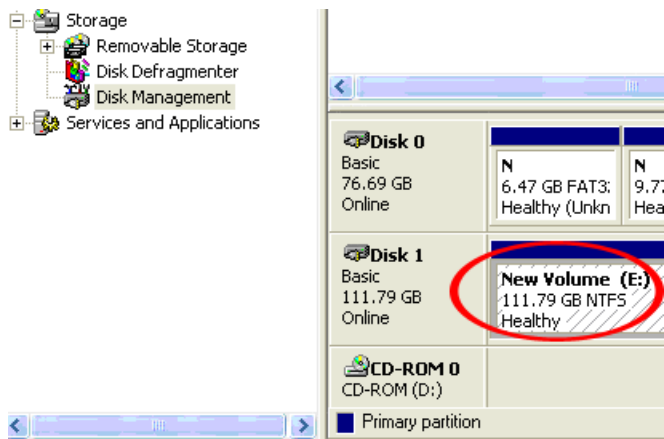
Si vous utilisez un nouveau disque dur qui ne contient pas de données, alors vous devez d'abord préparer le disque dur à l'utilisation. A partir du bureau principal, faites clic-droit sur "Poste de travail" ("Computer" dans 7/Vista), puis sélectionnez Gérer. Dans la fenêtre Gestion de l'ordinateur, sélectionnez Gestion des disques à partir du panneau gauche de la fenêtre.



Localisez le disque listé comme "non alloué" (vérifiez la capacité du disque dur afin de confirmer que c'est le bon disque dur), puis faites un clic droit dans la section "non alloué" et sélectionnez "Nouvelle partition".



L'Assistant Nouvelle partition apparaît. Suivez les instructions de l'assistant pour terminer la mise en place du disque. Une fois terminé, le disque devrait apparaître comme "sain" avec une lettre de lecteur attribuée (par exemple E :). Cette lettre de lecteur doit maintenant apparaître dans le Poste de travail.



Si vous installez un disque dur contenant déjà des données, après l'avoir branché, le disque devrait automatiquement se présenter avec une lettre de lecteur attribuée dans le Poste de travail.



# Spécifications

<b>Baies de Disque</b>	2
<b>Interface Hôte</b>	SuperSpeed USB 3.0
<b>Chipset ID</b>	VIA VL810 + ASMedia ASM1051
<b>Connecteurs Externes</b>	1 x USB 3.0 type B femelle 1 x Alimentation DC femelle
<b>LED</b>	2 x Alimentation/Activité
<b>Taux de Transfert de Données Maximum</b>	USB 3.0 : 5 Gbps
<b>Disques Durs Compatibles</b>	Disques durs SATA 2.5"/3.5"
<b>Alimentation Secteur</b>	12VDC, 2000mA, centre positif, branchement type M
<b>Température de Fonctionnement</b>	5°C ~ 80°C
<b>Température de Stockage</b>	-40°C ~ 70°C
<b>Humidité</b>	8% ~ 90% HR
<b>Dimensions</b>	142.0mm x 130.0mm x 70.0mm
<b>Poids</b>	532g
<b> Systèmes d'Exploitation Compatibles</b>	Windows 2000/XP/Server 2003/Vista/Server 2008 R2/7 (32/64-bit), Mac OS X, Linux

# Support Technique

La durée de vie des supports techniques StarTech.com est une partie intégrante de notre engagement pour fournir des solutions de pointe. Si vous avez besoin d'aide avec votre produit, visitez [www.startech.com/support](http://www.startech.com/support) et accédez à notre gamme complète d'outils en ligne, de documentation et de téléchargements.

Pour les derniers pilotes/logiciels, veuillez visiter [www.startech.com/downloads](http://www.startech.com/downloads)

## Informations sur la Garantie

Ce produit est couvert par une garantie de deux ans.

En outre, StarTech.com garantit ses produits contre les défauts de matériaux et de fabrication pour les périodes indiquées, suivant la date initiale d'achat. Pendant cette période, les produits peuvent être retournés pour réparation ou remplacement par des produits équivalents, à notre jugement. La garantie couvre les pièces et la main d'œuvre seulement. StarTech.com ne garantit pas ses produits contre tout défaut ou dommage résultant d'une mauvaise utilisation, abus, modification ou l'usure normale.

### Limitation de Responsabilité

En aucun cas la responsabilité de StarTech.com Ltd et StarTech.com USA LLP (ou leurs dirigeants, administrateurs, employés ou mandataires) ne pourra être engagée pour des dommages (directs ou indirects, spéciaux, punitifs, consécutifs ou non), perte de profits, perte d'exploitation, ou toute perte pécuniaire, résultant de ou lié à l'utilisation du produit dépassant le prix réel payé pour le produit. Certains états ne permettent pas l'exclusion ou la limitation des dommages fortuits ou consécutifs. Si ces lois s'appliquent, les limitations ou exclusions contenues dans cette déclaration ne peuvent pas s'appliquer à vous.

Hard-to-find made easy. à StarTech.com, ce n'est pas un slogan. C'est une promesse.

StarTech.com est votre source unique pour chaque partie de connectivité dont vous avez besoin. De la dernière technologie pour les produits existants - et toutes les pièces qui relient l'ancien au nouveau - nous pouvons vous aider à trouver les pièces qui relient vos solutions.

Nous rendons facile le fait de localiser les pièces, et nous les livrons rapidement partout où elles doivent aller. Il suffit de parler à l'un de nos conseillers techniques ou de visiter notre site Web. Vous serez connecté en un rien de temps aux produits dont vous avez besoin.

Visitez [www.startech.com](http://www.startech.com) pour des informations complètes sur tous les produits StarTech.com et d'accéder à des ressources exclusives et gain de temps des outils.

*StarTech.com est un fabricant de pièces de connectivité et de technologie certifié ISO 9001. StarTech.com a été fondé en 1985 et exerce ses activités aux Etats-Unis, au Canada, au Royaume-Uni et à Taïwan, desservant un marché mondial.*