

Station d'Accueil Disque Dur USB 3.0 vers SATA avec 4 Baies pour Disques 2.5/3.5"

SATDOCK4U3



*Le produit actuel peut varier de la photos

DE: Bedienungsanleitung - de.startech.com

FR: Guide de l'utilisateur - fr.startech.com

ES: Guía del usuario - es.startech.com

IT: Guida per l'uso - it.startech.com

NL: Gebruiksaanwijzing - nl.startech.com

PT: Guia do usuário - pt.startech.com

Pour les informations les plus récentes, veuillez visiter www.startech.com

Déclaration de conformité FCC

Cet équipement a été testé et déclaré conforme en tant que dispositif numérique de classe B, conformément à la section 15 des règles FCC. Ces limites sont conçues pour fournir une protection raisonnable contre les interférences nuisibles dans une installation résidentielle. Cet équipement génère, utilise et peut émettre des fréquences radio et, s'il n'est pas installé et utilisé conformément aux instructions, il peut causer des interférences nuisibles aux communications radio. Cependant, il n'existe aucune garantie que des interférences ne se produiront pas dans une installation de type particulier. Si cet équipement provoque des interférences nuisibles à la réception de la radio ou de la télévision, pouvant être vérifié en mettant l'équipement hors tension, l'utilisateur est encouragé à essayer de corriger l'interférence par une ou plusieurs des mesures suivantes:

- Réorienter ou déplacer l'antenne de réception.
- Augmenter la distance entre l'équipement et le récepteur.
- Branchez l'appareil dans une prise d'un circuit électrique différent de celui auquel le récepteur est connecté.
- Consulter votre revendeur ou un technicien radio / TV pour de l'aide.

Utilisation des marques, marques déposées, et d'autres dénominations et symboles protégés

Ce manuel peut faire référence à des marques, marques déposées, et d'autres dénominations et symboles protégés de sociétés tierces non liés en aucune façon à StarTech.com. Ces références sont à titre indicatif seulement et ne constituent pas une approbation d'un produit ou service par StarTech.com, ou un endossement du/des produit(s) auquel ce manuel s'applique par la société tierce en question. Indépendamment de toute reconnaissance directe dans le corps de manuel, StarTech.com reconnaît que toutes les marques, marques déposées, marques de service, et autres symboles et/ou dénominations protégées contenus dans ce manuel et les documents connexes sont la propriété de leurs détenteurs respectifs.

Table des Matières

Introduction	1
Contenu de l'Emballage	1
Configuration Requise.....	1
Vue Avant.....	2
Vue Arrière.....	2
Installation	3
Installation du Matériel	3
Installation du Logiciel	3
Utilisation du Périphérique de Stockage	4
Spécifications	5
Support Technique	6
Informations sur la Garantie	6

Introduction

La Station d'Accueil pour Disque Dur USB 3.0 4-Baies SATA SATDOCK4U3 est une solution de stockage pratique pour les disques durs SATA (HDD) et Solid State Drive (SSD) 2,5" et 3,5" permettant de connecter jusqu'à 4 disques durs SATA par le biais d'une connexion hôte unique, tout en contrôlant l'état de l'alimentation (on/off) de chaque disque individuel, indépendamment du reste.

La station d'accueil de disque dur dispose de la connectivité SuperSpeed USB 3.0 (également compatible avec l'USB 2.0), supportant des taux de transfert de données jusqu'à 10x plus rapides que l'USB 2.0. Elle comporte aussi des ventilateurs intégrés de 60mm à vitesse variable avec commande manuelle (y compris la mise hors tension). Doublez la valeur de cette station d'accueil pour disque dur, en utilisant un adaptateur de disque dur SATA vers IDE (SAT2IDEADP), qui vous permet d'utiliser n'importe quel disque dur IDE 2.5 ou 3.5" dans un emplacement pour disque dur SATA.

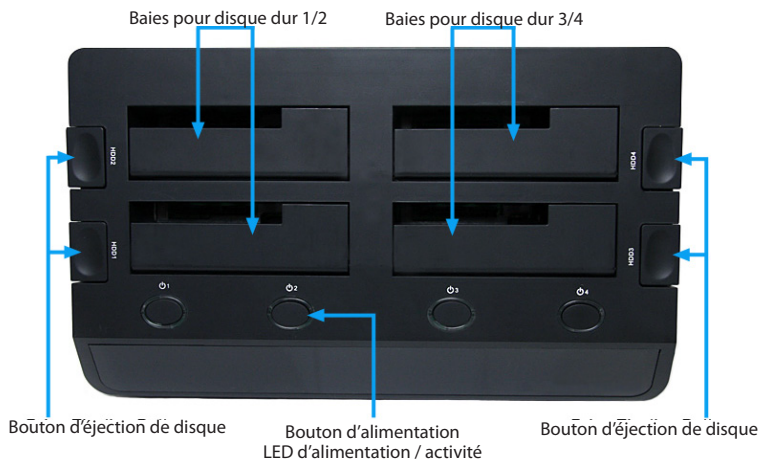
Contenu de l'Emballage

- 1 x Station d'Accueil SATA HDD 4 Baies
- 1 x Câble USB 3.0
- 1 x Adaptateur Secteur Universel
- 3 x Cordons d'Alimentation (NA/UK/EU)
- 1 x Manuel d'Instruction

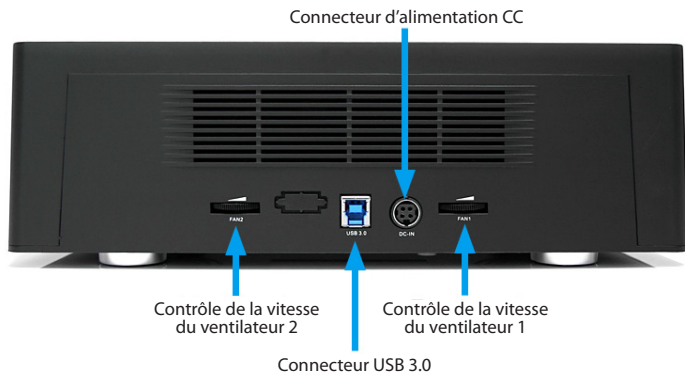
Configuration Requisite

- Ordinateur compatible USB avec port USB disponible
- Prise secteur disponible
- Microsoft® Windows® 2000/XP/Server 2003/Vista/Server 2008 R2/7 (32/64-bit), ou Apple® Mac OS® X, ou Linux®

Vue Avant



Vue Arrière



Installation

ATTENTION ! Les disques durs et les périphériques de stockage nécessitent une manipulation minutieuse, en particulier lors de leur transport. Si vous n'êtes pas prudent avec votre disque dur, des données perdues peuvent en résulter. Manipulez toujours votre disque dur et tout dispositif de stockage avec prudence. Assurez-vous que vous êtes correctement mis à la terre en portant un bracelet anti-statique lorsque vous manipulez des composants informatiques ou déchargez-vous de toute accumulation d'électricité statique en touchant une grande surface métallique mise à la terre (comme le boîtier de l'ordinateur) pendant plusieurs secondes.

Installation du Matériel

1. Branchez l'adaptateur d'alimentation externe depuis la station d'accueil pour disque dur jusqu'à une prise secteur.
2. Insérez un/des disque(s) dur(s) 2.5" ou 3,5" dans la partie supérieure de la baie de chargement de disque. Assurez-vous que les connecteurs SATA sur le disque dur sont confrontés au même coin de la baie de disque comportant la découpe 2.5" dans la porte. L'étiquette sur le disque dur doit faire face à l'avant de la station d'accueil SATA.
3. Connectez le câble USB 3.0 depuis la station d'accueil pour disque dur jusqu'à un port USB disponible sur le système informatique. L'ordinateur peut être allumé ou éteint. Le câble USB 3.0 peut être branché sur les ports USB 2.0, mais ne fonctionnera qu'à des vitesses USB 2.0.

NOTE : Un câble USB 2.0 peut être utilisé à la place du câble USB 3.0, cependant, la station fonctionnera à des vitesses USB 2.0.

4. Appuyez sur les boutons d'alimentation sur le haut de la station d'accueil de disque dur pour chacune des baies contenant un disque dur. Le voyant d'alimentation autour des boutons d'alimentation s'allume.
5. Pour retirer le disque dur, assurez-vous qu'il n'est actuellement pas accessible par l'ordinateur et que le voyant d'activité ne clignote pas, puis démontez ou désinstallez le lecteur de disque du système d'exploitation (voir la documentation de votre système d'exploitation). Appuyez sur le bouton d'alimentation appropriée pour éteindre le disque dur et attendez que le disque soit hors tension. Appuyez sur le bouton d'éjection du disque sur le haut de la station pour libérer le disque, puis retirez le disque de la fente.

NOTE : Chaque lecteur peut être mis sous tension/hors tension, indépendamment et sans affecter l'autre.

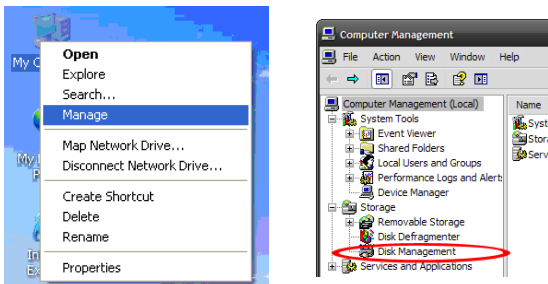
Installation du Logiciel

Aucune installation de pilote est nécessaire pour les systèmes d'exploitation pris en charge, ce dock pour disque dur étant supporté nativement, les pilotes sont donc déjà installés.

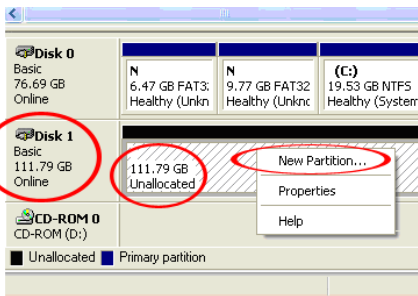
Utilisation du Périphérique de Stockage

Windows 2000/XP/Vista/7

Si vous utilisez un nouveau disque dur qui ne contient pas de données, alors vous devez d'abord préparer le disque dur pour à l'utilisation. A partir du bureau principal, faites un clic-droit sur "Poste de travail" ("Ordinateur" dans Vista/7), puis sélectionnez Gérer. Dans la fenêtre Gestion de l'ordinateur, sélectionnez Gestion des disques à partir du panneau gauche de la fenêtre.



Localisez le disque listé comme "non alloué" (vérifiez la capacité du disque dur afin de confirmer que c'est le bon disque dur), puis faites un clic droit dans la section "non alloué" et sélectionnez "Nouvelle partition".



Spécifications

Nombre de Baies de Disque	4
Interface Hôte	SuperSpeed USB 3.0
Chipset ID	VIA VL810 + ASMedia ASM1051
Connecteurs Externes	1 x USB 3.0 type B femelle 1 x Alimentation DIN femelle
LED	4 x Alimentation Disque 4 x Activité Disque
Ventilateurs	2 x 60mm
Taux de Transfert de Données Maximum	USB 3.0 : 5 Gbps
Disques Durs Compatibles	Disque durs HDD/SDD SATA 2.5" et 3.5"
Taux d'Insertion	15, 000 cycles
Adaptateur Secteur	12V DC, 6500 mA
Température de Fonctionnement	5°C ~ 80°C
Température de Stockage	-40°C ~ 70°C
Humidité	8% ~ 90% HR
Dimensions	290.5mm x 172.7mm x 94.7mm
Poids	1054g
Systèmes d'Exploitation Compatibles	Windows 2000/XP/Server 2003/Vista/Server 2008 R2/7 (32/64-bit), Mac OS X, Linux

Support Technique

La durée de vie des supports techniques StarTech.com est une partie intégrante de notre engagement pour fournir des solutions de pointe. Si vous avez besoin d'aide avec votre produit, visitez www.startech.com/support et accédez à notre gamme complète d'outils en ligne, de documentation et de téléchargements.

Pour les derniers pilotes/logiciels, veuillez visiter www.startech.com/downloads

Informations sur la Garantie

Ce produit est couvert par une garantie de deux ans.

En outre, StarTech.com garantit ses produits contre les défauts de matériaux et de fabrication pour les périodes indiquées, suivant la date initiale d'achat. Pendant cette période, les produits peuvent être retournés pour réparation ou remplacement par des produits équivalents, à notre jugement. La garantie couvre les pièces et la main d'œuvre seulement. StarTech.com ne garantit pas ses produits contre tout défaut ou dommage résultant d'une mauvaise utilisation, abus, modification ou l'usure normale.

Limitation de Responsabilité

En aucun cas la responsabilité de StarTech.com Ltd et StarTech.com USA LLP (ou leurs dirigeants, administrateurs, employés ou mandataires) ne pourra être engagée pour des dommages (directs ou indirects, spéciaux, punitifs, consécutifs ou non), perte de profits, perte d'exploitation, ou toute perte pécuniaire, résultant de ou lié à l'utilisation du produit dépassant le prix réel payé pour le produit. Certains états ne permettent pas l'exclusion ou la limitation des dommages fortuits ou consécutifs. Si ces lois s'appliquent, les limitations ou exclusions contenues dans cette déclaration ne peuvent pas s'appliquer à vous.

Hard-to-find made easy. à StarTech.com, ce n'est pas un slogan. C'est une promesse.

StarTech.com est votre source unique pour chaque partie de connectivité dont vous avez besoin. De la dernière technologie pour les produits existants - et toutes les pièces qui relient l'ancien au nouveau - nous pouvons vous aider à trouver les pièces qui relient vos solutions.

Nous rendons facile le fait de localiser les pièces, et nous les livrons rapidement partout où elles doivent aller. Il suffit de parler à l'un de nos conseillers techniques ou de visiter notre site Web. Vous serez connecté en un rien de temps aux produits dont vous avez besoin.

Visitez www.startech.com pour des informations complètes sur tous les produits StarTech.com et d'accéder à des ressources exclusives et gain de temps des outils.

StarTech.com est un fabricant de pièces de connectivité et de technologie certifié ISO 9001. StarTech.com a été fondé en 1985 et exerce ses activités aux Etats-Unis, au Canada, au Royaume-Uni et à Taïwan, desservant un marché mondial.