

Commutateur KVM USB, 2-Ports VGA

SV231UAF



*Le produit actuel peut varier de la photos

DE: Bedienungsanleitung - de.startech.com

FR: Guide de l'utilisateur - fr.startech.com

ES: Guía del usuario - es.startech.com

IT: Guida per l'uso - it.startech.com

NL: Gebruiksaanwijzing - nl.startech.com

PT: Guia do usuário - pt.startech.com

Pour les informations les plus récentes, veuillez visiter www.startech.com

Déclaration de conformité FCC

Cet équipement a été testé et déclaré conforme en tant que dispositif numérique de classe B, conformément à la section 15 des règles FCC. Ces limites sont conçues pour fournir une protection raisonnable contre les interférences nuisibles dans une installation résidentielle. Cet équipement génère, utilise et peut émettre des fréquences radio et, s'il n'est pas installé et utilisé conformément aux instructions, il peut causer des interférences nuisibles aux communications radio. Cependant, il n'existe aucune garantie que des interférences ne se produiront pas dans une installation de type particulier. Si cet équipement provoque des interférences nuisibles à la réception de la radio ou de la télévision, pouvant être vérifié en mettant l'équipement hors tension, l'utilisateur est encouragé à essayer de corriger l'interférence par une ou plusieurs des mesures suivantes:

- Réorienter ou déplacer l'antenne de réception.
- Augmenter la distance entre l'équipement et le récepteur.
- Branchez l'appareil dans une prise d'un circuit électrique différent de celui auquel le récepteur est connecté.
- Consulter votre revendeur ou un technicien radio / TV pour de l'aide.

Utilisation des marques, marques déposées, et d'autres dénominations et symboles protégés

Ce manuel peut faire référence à des marques, marques déposées, et d'autres dénominations et symboles protégés de sociétés tierces non liés en aucune façon à StarTech.com. Ces références sont à titre indicatif seulement et ne constituent pas une approbation d'un produit ou service par StarTech.com, ou un endossement du/des produit(s) auquel ce manuel s'applique par la société tierce en question. Indépendamment de toute reconnaissance directe dans le corps de manuel, StarTech.com reconnaît que toutes les marques, marques déposées, marques de service, et autres symboles et/ou dénominations protégées contenus dans ce manuel et les documents connexes sont la propriété de leurs détenteurs respectifs.

Table des Matières

Introduction	1
Contenu de l'Emballage	1
Configuration Requise.....	1
Vue Avant	2
Vue Arrière.....	2
Installation	3
Installation du Matériel	3
Installation du Logiciel	3
Comment l'Utiliser	4
Commutation Hotkey (Raccourcis Clavier)	4
Logiciel KMDS.....	4
Notes Logiciel.....	5
Dépannage	5
Spécifications	7
Support Technique	8
Informations sur la Garantie	8

Introduction

Le SV231UAF de StarTech.com permet à un clavier et souris USB unique, et à un moniteur, d'être commutés afin de pouvoir être accédés par un maximum de deux ordinateurs. L'appareil offre une conception compacte économisant de l'espace sur le bureau, en plus d'économiser le coût d'achat de périphériques séparés pour chaque ordinateur. La fonction "Picture-in-Picture" vous permet de regarder l'autre système connecté tout en travaillant sur le premier, tandis que la fonction de liaison des données vous permet d'effectuer un simple glisser-déposer pour le transfert de données entre les deux ordinateurs. Soutenu par une garantie StarTech.com d'un an et par un support technique gratuit à vie.

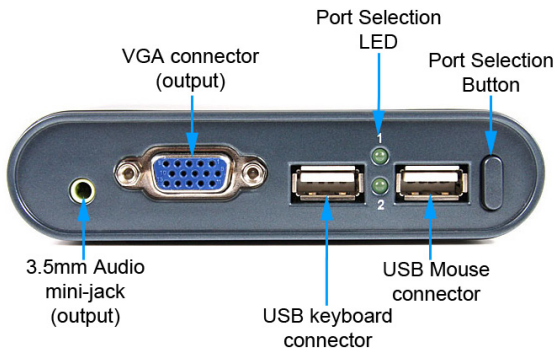
Contenu de l'Emballage

- 1 x Commutateur KVM
- 2 x Câble de Connexion PC (1m /2m)
- 1 x Manuel d'Instruction

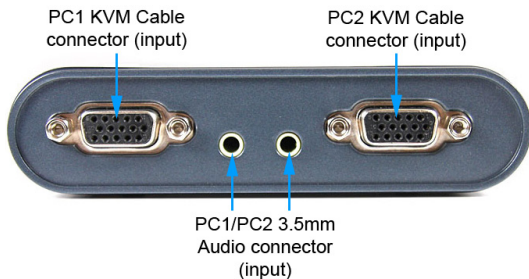
Configuration Requisite

- Système informatique compatible VGA
- Système informatique compatible USB avec un port USB disponible
- Dispositif d'affichage compatible VGA (ex : moniteur, projecteur, TV, etc.)
- Clavier USB 104-touches standard
- Souris USB 3 Boutons standard
- Logiciel Optionnel : Microsoft® Windows® XP/Vista/7 (32/64-bit)

Vue Avant



Vue Arrière



Installation

Installation du Matériel

1. Connectez un dispositif d'affichage VGA au connecteur VGA (sortie) sur le panneau avant du commutateur KVM.
2. Connectez un clavier USB et une souris USB sur les ports clavier et souris dédiés sur le commutateur KVM. Si vous utilisez audio, connectez également des haut-parleurs ou un casque avec des fiches mini-jack 3,5mm.
3. En utilisant les câbles KVM inclus, branchez le connecteur VGA de couleur noire dans les connecteurs PC1 et PC2. Si vous utilisez l'audio, connectez également le mini-jack 3.5mm dans le connecteur audio correspondant.
4. Connectez l'autre extrémité du câble KVM dans les connecteurs appropriés sur les systèmes informatiques.
5. Allumez l'ordinateur connecté à PC1 en premier et attendez qu'il ait complètement démarré.
6. Basculez sur le PC2 puis mettez sous tension cet ordinateur.
7. Les deux ordinateurs doivent maintenant être fonctionnels et vous devriez être en mesure de basculer librement entre les deux.

Installation du Logiciel

1. Lorsque vous êtes connecté à un PC basé Windows, ce commutateur KVM créera d'autres disques amovibles qui sont accessibles via "Poste de Travail". Dans le disque "KMDS", exécutez le fichier setup.exe.
2. Une fois que l'Assistant d'installation démarre, suivez les invites pour terminer l'installation.
3. Une icône doit être visible dans la barre d'état système (près de l'horloge système) pour accéder aux options du logiciel.



Comment l'Utiliser

Commutation Hotkey (Raccourcis Clavier)

Une commande Hotkey (ou Commande de Raccourcis) est une séquence de raccourcis clavier pour sélectionner un ordinateur connecté au commutateur KVM. Une séquence de touches se compose de deux frappes (successivement en moins de 0,2 secondes). Un générateur de tonalité intégré crée un bip aigu pour une commande de raccourcis correcte.

Pour passer de l'ordinateur sélectionné à l'ordinateur suivant, incluant l'audio :

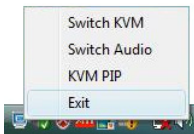
[Scroll Lk] + [Scroll Lk]

Pour passer de l'ordinateur sélectionné à l'ordinateur suivant, mais pas changer le canal audio :

[Caps Lk] + [Caps Lk]

Logiciel KMDS

L'icône KMDS dans la Barre d'État Système est utilisé pour accéder à diverses fonctionnalités supplémentaires en faisant un clic droit sur l'icône.



Switch KVM

Basculez le contrôle, la vidéo et l'audio de l'ordinateur à l'ordinateur suivant.

Switch Audio

Basculez uniquement l'audio sur l'ordinateur suivant, tandis que le contrôle et la vidéo restent sur l'ordinateur actuel.

KVM PIP

Active la fenêtre Picture-In-Picture pour afficher un flux vidéo à échelle réduite du système informatique suivant. Le but premier est d'effectuer un transfert de fichier sur l'autre système informatique par glisser-déposer des fichiers dans la fenêtre PIP.

Notes Logiciel

- Les opérations de transfert de fichiers et de copier/coller de texte par le biais du logiciel KMDS, ne doivent être effectuées que si les deux systèmes d'exploitation informatiques sont configurés sur la même version linguistique.
- Les transferts de fichiers sont pris en charge uniquement sur le bureau Windows. Les noms de fichiers identiques sur le bureau seront automatiquement écrasés sans notification. La prudence est recommandée lors du transfert de fichiers.
- Le mode Picture in Picture (PIP) n'est pas adapté à la lecture des fichiers multimédias.
- Ne changez pas la résolution de l'écran pendant que le mode PIP est actif.
- Ne débranchez pas les câbles KVM ou n'essayez pas de basculer de port pendant qu'un transfert de fichier est en cours. Quittez le logiciel KMDS avant de débrancher le KVM d'un système informatique sous tension.
- Lorsque vous utilisez le logiciel KMDS, il est recommandé que les utilisateurs aient un accès Administrateur.
- Si vous rencontrez des erreurs lors de l'utilisation du logiciel KMDS, quittez le logiciel et rebranchez le câble USB et les connecteurs VGA puis redémarrez le logiciel KMDS.

Dépannage

Problème : Impossible de régler une résolution vidéo correcte pour l'affichage connecté.

Solutions :

- Ce commutateur KVM va stocker les informations EDID du dernier affichage connecté, donc si remplacé par un écran compatible non-EDID, les ordinateurs connectés recevront l'EDID de l'écran précédent. Cela peut vous empêcher de sélectionner la résolution vidéo correcte pour le nouvel affichage. Un écran compatible EDID doit être connecté au commutateur KVM pour remplacer les informations EDID qui ont été stockées.
- Vérifiez la connexion du câble VGA entre le commutateur KVM et l'affichage VGA et/ou remplacez le câble (avec un câble plus court, le cas échéant).

Problème : Un des symptômes suivants a été trouvé :

- La commutation est lente ou ne répond pas
- La Souris ou le clavier sont lents ou ne répondent pas
- Les transferts de fichiers sont lents ou ne répondent pas
- La fenêtre Picture in Picture montre seulement une case grise

Solutions : Le Commutateur KVM doit être réinitialisé.

Méthode 1 :

1. Basculez vers PC1 et fermez/quittez le logiciel KMDS.
2. Basculez vers PC2 et fermez/quittez le logiciel KMDS.
3. Débranchez tous les câbles allant du commutateur KVM à PC2.
4. Débranchez tous les câbles allant du commutateur KVM à PC1.
5. Attendez 20 secondes.
6. Rebranchez tous les câbles allant du commutateur KVM à PC1, puis à PC2.
7. Basculez vers PC1, si ce n'est pas déjà fait, et redémarrez le logiciel KMDS.
8. Basculez vers PC2 et redémarrez le logiciel KMDS.

Méthode 2 :

1. Arrêtez PC2.
2. Arrêtez PC1.
3. Débranchez tous les câbles allant du commutateur KVM à PC2.
4. Débranchez tous les câbles allant du commutateur KVM à PC1.
5. Attendez 20 secondes.
6. Rebranchez tous les câbles allant du commutateur KVM à PC1, puis à PC2.
7. Mettez sous tension PC1 et attendez qu'il démarre complètement.
8. Mettez sous tension PC2 et attendez qu'il démarre complètement.
9. Redémarrez le logiciel KMDS sur les deux ordinateurs, s'il n'est pas déjà en cours d'exécution.

Spécifications

Nombre de Ports	2
Connecteurs Ordinateur (par port)	1 x DE-15 VGA mâle 1 x USB type A mâle 1 x 3.5mm Audio mini-jack mâle (via câble KVM inclus)
Connecteurs Console (par port)	1 x DE-15 VGA femelle 2 x USB type A femelle 1 x 3.5mm Audio mini-jack
Résolution Vidéo Maximum	2048 x 1536
Prise en Charge DDC	Oui (DDC, DDC2, DDC2B)
Prise en Charge Audio	Oui
Affichage Embarqué (On Screen)	Non
Mode en Cascade	Non
Modes de Commutation	Bouton-poussoir, Hotkey (raccourcis clavier), Logiciel
Adaptateur Secteur	Aucun
Matériau du Boîtier	Plastique
Température de Fonctionnement	0°C ~ 40°C
Température de Stockage	-10°C ~ 80°C
Humidité	0 ~ 90% HR
Dimensions (LxHxP)	110.0mm x 27.0mm x 65.0mm
Poids	100 g

Support Technique

La durée de vie des supports techniques StarTech.com est une partie intégrante de notre engagement pour fournir des solutions de pointe. Si vous avez besoin d'aide avec votre produit, visitez www.startech.com/support et accédez à notre gamme complète d'outils en ligne, de documentation et de téléchargements.

Pour les derniers pilotes/logiciels, veuillez visiter www.startech.com/downloads

Informations sur la Garantie

Ce produit est couvert par une garantie de deux ans.

En outre, StarTech.com garantit ses produits contre les défauts de matériaux et de fabrication pour les périodes indiquées, suivant la date initiale d'achat. Pendant cette période, les produits peuvent être retournés pour réparation ou remplacement par des produits équivalents, à notre jugement. La garantie couvre les pièces et la main d'œuvre seulement. StarTech.com ne garantit pas ses produits contre tout défaut ou dommage résultant d'une mauvaise utilisation, abus, modification ou l'usure normale.

Limitation de Responsabilité

En aucun cas la responsabilité de StarTech.com Ltd et StarTech.com USA LLP (ou leurs dirigeants, administrateurs, employés ou mandataires) ne pourra être engagée pour des dommages (directs ou indirects, spéciaux, punitifs, consécutifs ou non), perte de profits, perte d'exploitation, ou toute perte pécuniaire, résultant de ou lié à l'utilisation du produit dépassant le prix réel payé pour le produit. Certains états ne permettent pas l'exclusion ou la limitation des dommages fortuits ou consécutifs. Si ces lois s'appliquent, les limitations ou exclusions contenues dans cette déclaration ne peuvent pas s'appliquer à vous.

Hard-to-find made easy. à StarTech.com, ce n'est pas un slogan. C'est une promesse.

StarTech.com est votre source unique pour chaque partie de connectivité dont vous avez besoin. De la dernière technologie pour les produits existants - et toutes les pièces qui relient l'ancien au nouveau - nous pouvons vous aider à trouver les pièces qui relient vos solutions.

Nous rendons facile le fait de localiser les pièces, et nous les livrons rapidement partout où elles doivent aller. Il suffit de parler à l'un de nos conseillers techniques ou de visiter notre site Web. Vous serez connecté en un rien de temps aux produits dont vous avez besoin.

Visitez www.startech.com pour des informations complètes sur tous les produits StarTech.com et d'accéder à des ressources exclusives et gain de temps des outils.

StarTech.com est un fabricant de pièces de connectivité et de technologie certifié ISO 9001. StarTech.com a été fondé en 1985 et exerce ses activités aux Etats-Unis, au Canada, au Royaume-Uni et à Taïwan, desservant un marché mondial.