

## Extendedor de Consola UTP Cat 5 USB/VGA

SV565UTPU / SV565UTPUGB / SV565UTPUEU



\*El producto real podría variar de la fotografía

DE: Bedienungsanleitung - [de.startech.com](http://de.startech.com)

FR: Guide de l'utilisateur - [fr.startech.com](http://fr.startech.com)

ES: Guía del usuario - [es.startech.com](http://es.startech.com)

IT: Guida per l'uso - [it.startech.com](http://it.startech.com)

NL: Gebruiksaanwijzing - [nl.startech.com](http://nl.startech.com)

PT: Guia do usuário - [pt.startech.com](http://pt.startech.com)

Para la información más reciente, por favor visite [www.startech.com](http://www.startech.com).

## **Declaración de Cumplimiento de la Comisión Federal de Comunicaciones (FCC)**

Este equipo ha sido probado y se ha determinado que cumple con los límites exigidos para un dispositivo digital Clase B, conforme a la parte 15 de la Normativa FCC. Estos límites están diseñados para aportar una protección razonable contra interferencias nocivas durante el funcionamiento del equipo en un entorno residencial. Este equipo genera, usa, y puede emitir energía de radiofrecuencia, y si no se lo instala y utiliza de acuerdo a las instrucciones, puede ocasionar interferencias perjudiciales para las comunicaciones de radio. Sin embargo, no hay garantía de que no se produzca interferencia en alguna instalación en particular. En caso de que el equipo produzca interferencias perjudiciales durante la recepción de radio o televisión, lo cual puede determinarse encendiendo y apagando el equipo, se insta al usuario que intente corregir la interferencia siguiendo una o más de las siguientes medidas:

- Modifique la orientación o la ubicación de la antena receptora.
- Aumente la distancia de separación entre el equipo y el receptor.
- Conecte el equipo en el tomacorriente de un circuito diferente al que está conectado el receptor
- Consulte con el distribuidor o solicite asistencia a un técnico especializado en radio/TV.

## **Uso de Marcas Comerciales, Marcas Registradas y de Otros Nombres y Símbolos Protegidos**

El presente manual puede hacer referencia a marcas comerciales, marcas registradas, y otros nombres y/o símbolos protegidos pertenecientes a terceros que no están relacionadas en modo alguno a StarTech.com. Las mismas se utilizan exclusivamente con fines ilustrativos y no implica que StarTech.com respalde ningún producto/servicio, ni que el tercero en cuestión respalde el o los productos que se describen en este manual. Independientemente de cualquier referencia directa que aparezca en alguna parte de este documento, StarTech.com certifica que todas las marcas comerciales, marcas comerciales registradas, marcas de servicios, y otros nombres y/o símbolos contenidos en este manual y documentos relacionados son propiedad de sus respectivos propietarios.

# Tabla de Contenido

<b>Introducción.....</b>	<b>1</b>
Características.....	1
Contenido de la Caja.....	1
Requisitos del Sistema.....	2
<b>Conectando su Extendedor KVM.....</b>	<b>3</b>
Preparando su Sitio.....	3
Instalando la Unidad Anfitrión (Host Unit).....	4
Instalando la Unidad Remota (Remote Unit).....	5
<b>Compensación de Video .....</b>	<b>6</b>
<b>Utilizando el Extendedor KVM.....</b>	<b>7</b>
Utilizando la Unidad Anfitrión (Host).....	7
Códigos de Bip.....	10
Utilizando la Unidad Remota .....	11
Códigos de Bip.....	13
<b>Especificaciones .....</b>	<b>14</b>
RJ-45 Diagrama de Pines de los Conectores.....	14
<b>Soporte Técnico.....</b>	<b>15</b>
<b>Información Acerca de la Garantía.....</b>	<b>15</b>

# Introducción

Gracias por adquirir un extendedor KVM de StarTech.com. Este producto permite que una computadora controle un sistema anfitrión (host) de una ubicación remota a una distancia de hasta 500 pies (150 metros). Para facilitar la instalación, este producto utiliza un cableado de red estándar 5E o 6, Categoría 5, que se ajusta fácilmente a casi cualquier infraestructura de red existente. Para añadir versatilidad, el extendedor KVM soporta interfaces de computadora, ya sea, PS/2 o USB. El soporte de consola se proporciona, utilizando conectores estándar USB y VGA.

## Características

- Puede utilizarse con una sola computadora o conectarse a un interruptor KVM existente
- Fácil instalación, utilizando un cable de red UTP estándar en la industria
- Comandos intuitivos de teclas de acceso directo (hotkey)
- Soporta un cambio automático (auto-switching) entre el anfitrión (host) y usuarios remotos o control dedicado
- Las computadoras USB son soportadas en el anfitrión (host) y ubicaciones remotas (teclado y mouse USB requeridos para consola remota)

## Contenido de la Caja

- 1 x Unidad Anfitrión (Host Unit)
- 1 x Unidad Remota
- 2 x Cables KVM USB VGA 2-en-1 de 6 pies
- 1 x Adaptador de energía
- 1 x Conjunto de pies de montaje de goma
- 1 x Manual de Instrucciones

## Requisitos del Sistema

- 1 x Cable KVM integrado, uno para el anfitrión (host) y uno para cada una de las computadoras remotas. Cables más largos están disponibles en StarTech.com, números de partes: SVECONx (PS/2), SVECONUSx (USB)
- Cable de red directo (UTP) de par trenzado, Categoría 5/5e/6, no-blindado, terminado en cada extremo con conectores RJ-45 (si se está utilizando un cableado de superficie). [Unshielded Category 5/5e/6 twisted pair (UTP) straight-through network cable]

o

Cable de red directo (UTP) de par trenzado, Categoría 5/5e/6, no-blindado, terminado en cada extremo en un enchufe montado en la pared, con un cable de parche estándar Categoría 5/5e/6, en ambas ubicaciones (si se está utilizando un cableado de premisas). [Unshielded Category 5/5e/6 twisted pair (UTP) straight-through network cable terminated at each end in a wall-mounted outlet, with a standard Category 5/5e/6 patch cable]

**NOTA:** La longitud total del cable entre el Anfitrión (Host) y las Unidades Remotas no puede exceder 500 pies (150 metros), incluyendo los cables parche (patch cables) -si se utilizan-. El cableado Categoría 5e y 6 es compatible con este producto y podría mejorar su desempeño.

**NOTA:** Un cable de gran longitud, entre el Anfitrión (Host) y las Unidades Remotas, podría afectar en forma adversa la calidad de la imagen a altas resoluciones y tasas de recarga o restauración (refresh rates). Si necesita hacer funcionar sus dispositivos de visualización remotos a resoluciones y frecuencias altas, utilice tan poco cableado entre ubicaciones, como sea posible, y evite prácticas tales como cable no utilizado y enrollado en un techo.

Este producto también controlará un interruptor KVM, permitiéndole administrar más de una computadora remotamente. En esta configuración, puede conectar la Unidad Anfitrión (Host Unit) del extendedor KVM a los puertos de la "consola" en el KVM. Debe utilizar los adaptadores de energía, incluidos, si está utilizando esta configuración. Debería fijar la Unidad Anfitrión (Host Unit) a un Modo de Compatibilidad, antes de intentar conectarla a un KVM que utilice la tecla [Ctrl] como su secuencia de teclas de acceso directo: Para obtener detalles, vea el apartado Utilizando la Unidad Anfitrión.

# Conectando su Extendedor KVM

## Preparando su Sitio

Antes de instalar el producto, necesita preparar su sitio.

1. Determine dónde estará ubicada la computadora anfitrión (host) e instale la computadora.
2. Determine dónde estarán ubicados los dispositivos de la consola (mouse, teclado, monitor) y colóqueles apropiadamente.
3. Si está utilizando un cableado de superficie, asegúrese de que tiene suficiente cable de red (UTP) de par trenzado, no-blindado, Categoría 5, para conectar la Unidad Anfitrión a la ubicación de la Unidad Remota y que cada extremo está terminado con un conector RJ-45.

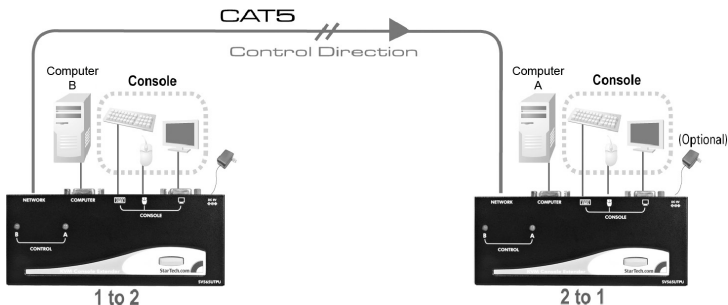
o

Si está utilizando un cableado de premisas, asegúrese de que el cableado de red (UTP) de par trenzado, no-blindado, Categoría 5, entre la Unidad Anfitrión y la Unidad Remota tiene terminaciones apropiadas en un enchufe de pared en cada ubicación y que existe un cable de parche (patch cable) suficientemente largo para conectar la Unidad Remota y la Unidad Anfitrión a sus respectivos enchufes.

# Instalando la Unidad Anfitrión (Host Unit)

Remote Unit

Local (Host) Unit



1. Coloque la Unidad Anfitrión cerca de la computadora.
2. Apague la computadora y desconecte cualquier dispositivo conectado.
3. Utilizando el cable KVM integrado de StarTech.com que se proporciona (vea el apartado Productos Accesorios de StarTech.com para números de partes alternativos), conecte el extremo del cable que tiene dos conectores (USB) o tres conectores (PS/2 + VGA) al conector de salida (Out) VGA y a los conectores USB o PS/2 de mouse y teclado en la computadora, según sea apropiado. (La versión PS/2 del cable tiene codificación de color.) Conecte el extremo opuesto del cable con un conector sencillo al conector codificado-gris, marcado como COMPUTADORA (COMPUTER) en la Unidad Anfitrión del extendedor KVM.
4. Si desea tener acceso de consola a la computadora anfitrión, conecte un mouse USB y teclado y un monitor VGA a los indicadores marcados como CONSOLA (CONSOLE) en la Unidad Anfitrión.
5. Conecte la conexión de cable UTP para Unidad Remota al conector de RED RJ-45 en la Unidad Anfitrión. Conecte el extremo opuesto a un enchufe o tomacorriente de pared (si está utilizando cableado de premisas).

## Instalando la Unidad Remota (Remote Unit)

1. Coloque la Unidad Remota cerca de la computadora.
2. Apague la computadora y desconecte cualquier VGA existente y conexiones de insumo (entrada).
3. Utilizando un cable KVM integrado de StarTech.com (vea el apartado Productos Accesorios de StarTech.com para números de partes alternativos), conecte el extremo del cable que tiene dos conectores (USB) o tres conectores (PS/2) al conector de salida (Out) VGA y a los conectores USB o PS/2 de mouse y teclado en la computadora, según sea apropiado. (La versión PS/2 del cable tiene codificación de color.) Conecte el extremo opuesto del cable con un conector sencillo al conector codificado-gris, marcado como COMPUTADORA (COMPUTER) en la Unidad Remota del extendedor KVM.
4. Conecte un mouse USB y teclado y un monitor VGA a los indicadores marcados como CONSOLA (CONSOLE) en la Unidad Remota.
5. Conecte la conexión de cable UTP para Unidad Remota al conector de RED RJ-45 en la Unidad Remota. Conecte el extremo opuesto a un enchufe o tomacorriente de pared (si está utilizando cableado de premisas).

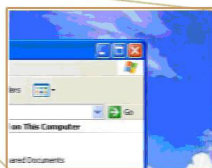
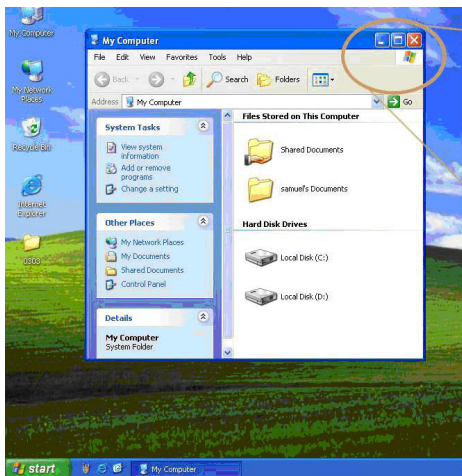


**PRECAUCIÓN:** Los cables de red UTP que conectan las Unidades Anfitrión (Host) y Remota (Remote) transportan corriente eléctrica y no deberían ser conectados en otros dispositivos, pues podrían causar daño. Recomendamos fuertemente que marque los cables que está utilizando con este producto en ambas ubicaciones para una fácil identificación.

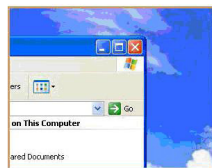


# Compensación de Video

La Compensación de Video permite que el usuario ajuste la ecualización en la Unidad Remota, para optimizar el desempeño del video, sobre la base de la longitud del cable que se está utilizando, así como otros factores que podrían afectarlo. Existen cinco segmentos de varias longitudes de cables CAT 5 de las cuales escoger: para lograr la mejor visibilidad, por favor refiérase a la sección titulada Secuencias de Comandos de Teclado de Acceso Directo, para ajustar la compensación de video.



Antes de Compensación de Video



Después de Compensación de Video

Primero, note la longitud del cable CAT 5 que ha utilizado. Después, utilice las teclas de acceso directo para ajustar la compensación de video como corresponde. Puede utilizar la secuencia de teclas de acceso directo que se describe en la sección titulada Secuencias de Comandos de Teclado de Acceso Directo.

# Utilizando el Extendedor KVM

Esta sección detalla cómo utilizar su extendedor KVM en ambas ubicaciones, anfitrión y remota.

## Utilizando la Unidad Anfitrión (Host)

La Unidad Anfitrión permite que los usuarios conectados a las unidades Anfitrión y Remota para compartir el control de los dispositivos [anfitriones (hosts), computadoras, interruptores KVM] conectados a él.

La Unidad Anfitrión tiene tres modos que controlan cuál usuario podría acceder al sistema en un momento determinado: Auto (el extendedor KVM busca actividad en el teclado o mouse desde ambas, A y B, y automáticamente acepta insumo desde la consola activa), Local (únicamente el usuario sentado en la unidad Anfitrión puede acceder al sistema) y Remota (únicamente el usuario en la estación Remota puede acceder al sistema).

Puede utilizar, ya sea teclas de acceso directo (si existe un teclado y un mouse conectado) o el modo de interruptor en la parte superior de la Unidad Anfitrión, para controlar cuál usuario tiene acceso a los dispositivos conectados a la Unidad Anfitrión, presionando el botón en secuencia.

En forma predeterminada, la Unidad Anfitrión opera en modo Automático y cambia al modo siguiente en la secuencia, cada vez que el interruptor es presionado en la forma siguiente:



Se recomienda tener un teclado y un mouse conectado a los puertos de la consola en la Unidad Anfitrión, ya que ofrece acceso a un número de características adicionales.

## Indicadores LED

Modo	Indicador A	Indicador B
Auto (Auto detecta actividad)	Parpadeando	Parpadeando
Local (Usuario en la Unidad Local tiene control exclusivo)	On (sólido)	Off
Remoto (Usuario en la Unidad Remota tiene control exclusivo)	On (sólido)	Off

## Secuencias de Comandos de Teclado de Acceso Directo

Comando Estándar	Con Modo de Compatibilidad Habilitado	Descripción
[Ctrl] - [Ctrl] - [T]	[Ctrl] - [Ctrl] - [T]	Cambia el control de la Computadora A entre los modos Auto, Local y Remoto.
[Ctrl] - [Ctrl] - [Esc]	[Ctrl] - [Ctrl] - [Esc]	Cancela la secuencia de teclas de acceso directo.
[Ctrl] - [Ctrl] - [Alt]+[E]	[Ctrl] - [Ctrl] - [Alt]+[E]	Habilita (2 bips) o inhabilita (1 bip) en el Modo de Compatibilidad, de manera que el Extendedor KVM funcione con un interruptor KVM que también utiliza una secuencia de la tecla de acceso directo [Ctrl].
[Ctrl] - [Ctrl] - [1]	[Ctrl] - [Ctrl] - [E] - [1]	Modo Local: Permite que el usuario en la Unidad Local A tenga acceso exclusivo al sistema; el acceso remoto desde la Unidad Remota B (Remote Unit B) está inhabilitado.
[Ctrl] - [Ctrl] - [2]	[Ctrl] - [Ctrl] - [E] - [2]	Modo Remoto: Permite que la consola en al Unidad Remota B tenga acceso exclusivo a la Computadora A; el acceso a la computadora desde la Unidad Anfitrión está inhabilitado.
[Ctrl] - [Ctrl] - [3]	[Ctrl] - [Ctrl] - [E] - [3]	Modo Auto: Espera por la actividad de la consola.
[Ctrl] - [Ctrl] - [F3]	[Ctrl] - [Ctrl] - [E] - [F3]	Establece el intervalo de inactividad en segundos que la Unidad Anfitrión esperará, antes de regresar al Modo Auto, después de que una Unidad ha asumido el control.

Comando Estándar	Con Modo de Compatibilidad Habilitado	Descripción
[Ctrl] - [Ctrl] - [F4]	[Ctrl] - [Ctrl] - [E] - [F4]	Ajusta la tasa de tecleo automático (typematic) para una capacidad de respuesta mejorada del teclado (únicamente teclado PS/2).
[Ctrl] - [Ctrl] - [F6]	[Ctrl] - [Ctrl] - [F6]	<p>Configuración de Privacidad:</p> <p>A. Unidad Local en modo Local (LED B: Off, LED A: On). 1 bip: Restaura la configuración predeterminada de fábrica. 2/3 bips: Inhabilita la señal de video de salida de la Unidad Local.</p> <p>B. Unidad Local en Modo Auto (LEDs A y B parpadean alternativamente.) 1 bip: Restaura la configuración predeterminada de fábrica. 2 bips: Activación por medio del teclado / mouse, inhabilita temporalmente la salida de video de la Unidad Local. (Establecida para un intervalo de 5, 15, 30 o 60 segundos.) 3 bips: Activación por medio del teclado / mouse, los usuarios de la Unidad Remota o la Unidad Local pueden inhabilitar temporalmente la señal de la salida de video. (El usuario puede proteger su privacidad por 5, 15, 30 o 60 segundos.)</p>
[Ctrl] - [Ctrl] - [F12]	[Ctrl] - [Ctrl] - [E] - [F12]	Restablece la sincronización del mouse PS/2.

# Códigos de Bip

Algunas de las secuencias de comandos de teclado que Usted envía a la Unidad Anfitrión tienen múltiples posibles configuraciones. La unidad emitirá un bip para indicar cuál es la configuración que Usted ha seleccionado para el comando que ha enviado. (Un bip corto, seguido de un bip largo, indica un comando inválido.)

[Ctrl] - [Ctrl] - [Alt]+[E] (Modo de Compatibilidad)

**1 bip:** inhabilitado

**2 bips:** habilitado

[Ctrl] - [Ctrl] - [F3] (Intervalo de Inactividad para Modo Auto)

**1 bip:** 5 segundos

**2 bips:** 15 segundos

**3 bips:** 30 segundos

**4 bips:** 60 segundos

[Ctrl] - [Ctrl] - [F4] (Tasa de Teclado Automático)

**1 bip:** 6 caracteres/segundo

**2 bips:** 12 caracteres/segundo

**3 bips:** 20 caracteres/segundo

**4 bips:** 30 caracteres/segundo

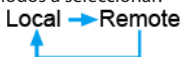
## Nota:

- Los comandos descritos en el formato [tecla] – [tecla] son teclas que deben ser presionadas en el teclado en ese orden. Los comandos descritos en el formato [tecla] + [tecla] deben ser presionados simultáneamente.
- Si las luces de las teclas Bloqueo Números (Num Lock), Bloqueo Mayúsculas (Caps Lock) y Bloqueo Desplazamiento (Scroll Lock) están parpadeando al unísono en el teclado, la otra Unidad tiene control de la Computadora A. Usted no podrá utilizar la computadora o emitir comandos, hasta que la otra unidad haya terminado de usar la computadora.
- Si el Extendedor está operando en Modo de Compatibilidad (secuencia de teclas de acceso directo [Ctrl] - [Ctrl] - [E]), Usted debe ingresar [Ctrl] - [Ctrl] - [E] - [E] para acceder al puerto E en el interruptor KVM que está conectado.

## Utilizando la Unidad Remota

La Unidad Remota permite que un usuario en la Unidad Remota asuma el control de los dispositivos conectados a la Unidad Anfitrión si la Unidad Anfitrión está en modo Auto o Remoto, y también permite que el usuario sentado en la Unidad Remota utilice cualquier sistema conectado como si el Extendedor KVM fuera transparente.

Usted puede utilizar, ya sea teclas de acceso directo o el modo interruptor en la parte superior de la Unidad Anfitrión, para alternar el control entre A y B. Sin embargo, a diferencia de la Unidad Anfitrión, el interruptor en la parte superior de la Unidad Remota únicamente ofrece dos modos a seleccionar:



### Indicadores LED

Modo	Indicador A	Indicador B
Acceso Remoto (Computadora A)	On (sólido)	Off
Acceso Local (Computadora B)	Off	On (sólido)

### Secuencias de Comandos de Teclado de Acceso Directo

Comando Estándar	Con Modo de Compatibilidad Habilitado	Descripción
[Ctrl] - [Ctrl] - [T]	[Ctrl] - [Ctrl] - [T]	Cambia el control de la consola entre Computadora A y Computadora B.
[Ctrl] - [Ctrl] - [Esc]	[Ctrl] - [Ctrl] - [Esc]	Cancela la secuencia de teclas de acceso directo.
[Ctrl] - [Ctrl] - [Alt]+[E]	[Ctrl] - [Ctrl] - [Alt]+[E]	Habilita (2 bips) o inhabilita (1 bip) en el Modo de Compatibilidad, de manera que el Extendedor KVM funcione con un interruptor KVM que también utilice una secuencia de la tecla de acceso directo [Ctrl].
[Ctrl] - [Ctrl] - [1]	[Ctrl] - [Ctrl] - [E] - [1]	Cambia control a la Computadora B.
[Ctrl] - [Ctrl] - [2]	[Ctrl] - [Ctrl] - [E] - [2]	Cambia control a la Computadora A (insumo permitido, únicamente, si la Unidad Anfitrión está en modo Remoto o Auto).

Comando Estándar	Con Modo de Compatibilidad Habilitado	Descripción
[Ctrl] - [Ctrl] - [F2]	[Ctrl] - [Ctrl] - [E] - [F2]	Cambia el control de la consola entre Computadora A y Computadora B.
[Ctrl] - [Ctrl] - [F4]	[Ctrl] - [Ctrl] - [E] - [F4]	Ajusta la tasa de teclado automático (typematic) para una capacidad de respuesta mejorada del teclado (únicamente teclado PS/2).
[Ctrl] - [Ctrl] - [F11]	[Ctrl] - [Ctrl] - [E] - [F11]	Ajusta la calidad del video remoto, sobre la base de la longitud del cableado UTP entre las dos computadoras (disponible sólo cuando se ha cambiado a la computadora A).
[Ctrl] - [Ctrl] - [F12]	[Ctrl] - [Ctrl] - [E] - [F12]	Restablece la sincronización del mouse PS/2.

## Códigos de Bip

Algunas de las secuencias de comandos de teclado que Usted envía a la Unidad Remota tienen múltiples posibles configuraciones. La Unidad emitirá un bip para indicar cuál es la configuración que Usted ha seleccionado para el comando que ha enviado. (Un bip corto, seguido de un bip largo, indica un comando inválido.)

[Ctrl] - [Ctrl] - [Alt]+[E] (Modo de Compatibilidad)

**1 bip:** inhabilitado

**2 bips:** habilitado

[Ctrl] - [Ctrl] - [F11] (Ajuste de Calidad de Imagen Remota)

**1 bip:** 0 ~ 130 pies (0 ~ 40 metros) de longitud de cable UTP

**2 bips:** 130 ~ 260 pies (40 ~ 80 metros) de longitud de cable UTP

**3 bips:** 260 ~ 390 pies (80 ~ 120 metros) de longitud de cable UTP

**4 bips:** 390 ~ 500 pies (120 ~ 150 metros) de longitud de cable UTP

[Ctrl] - [Ctrl] - [F4] (Tasa de Teclado Automático)

**1 bip:** 6 caracteres/segundo

**2 bips:** 12 caracteres/segundo

**3 bips:** 20 caracteres/segundo

**4 bips:** 30 caracteres/segundo

### Nota:

- Los comandos descritos en el formato [tecla] – [tecla] son teclas que deben ser presionadas en el teclado en ese orden. Los comandos descritos en el formato [tecla] + [tecla] deben ser presionados simultáneamente.
- Si las luces de las teclas Bloqueo Números (Num Lock), Bloqueo Mayúsculas (Caps Lock) y Bloqueo Desplazamiento (Scroll Lock) están parpadeando al unísono en el teclado, la otra Unidad tiene control de la Computadora A. Usted no podrá utilizar A, hasta que la otra Unidad libere el acceso a esa computadora.
- Si el Extendedor está operando en Modo de Compatibilidad (secuencia de teclas de acceso directo [Ctrl] - [Ctrl] - [E]), Usted debe ingresar [Ctrl] - [Ctrl] - [E] - [E] para acceder al puerto E en el interruptor KVM que está conectado.



# Especificaciones

1024 x 768 (a la máxima longitud de cable UTP)

## Resolución Máxima

La resolución máxima real varía de acuerdo a la longitud del cable de red.

## Rango Máximo

500 pies (150 metros)

## Tipo de Cableado de Red

(UTP) de par trenzado, no-blindado, directo, Cat. 5+  
(straight-through unshielded twisted pair (UTP) Cat. 5+)

## Conectores

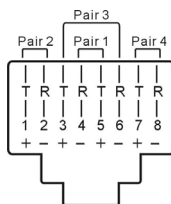
Cada Unidad, Anfitrión y Remota  
2 x HD-15 hembra (1 x KVM, 1 x consola VGA)  
1 x RJ-45  
2 x Teclado/mouse USB (para consola)  
1 x Energía (opcional)

## Adaptador de Energía

9V DC, 600mA, centro positivo (por Unidad)  
(Opcional: Sólo se requiere cuando está conectado, utilizando un interruptor KVM convencional.)

## RJ-45 Diagrama de Pines de los Conectores

Pin	Color de Alambre	Par	Función
1	Blanco / Naranja	2	T
2	Naranja	2	R
3	Blanco / Verde	3	T
4	Azul	1	R
5	Blanco / Azul	1	T
6	Verde	3	R
7	Blanco / Café	4	T
8	Café	4	R



# Soporte Técnico

El soporte técnico de por vida constituye una parte integral del compromiso de StarTech.com de aportar soluciones líderes en la industria. Si llegara a necesitar ayuda técnica para su producto, entre en [www.startech.com/support](http://www.startech.com/support) y podrá acceder a nuestra amplia gama de herramientas, documentación, y descargas en línea.

## Información Acerca de la Garantía

Este producto está respaldado por un año de garantía.

Además, StarTech.com garantiza que sus productos no tienen ningún defecto de materiales ni de fabricación por el periodo indicado a partir de la fecha de compra. Durante este periodo, los productos pueden ser devueltos para su reparación o reemplazo por otro igual según nuestro criterio. La garantía cubre el costo de repuestos y mano de obra solamente. StarTech.com no asume ninguna responsabilidad por los defectos o daños ocasionados por uso inadecuado, abuso, modificaciones, o desgaste normal de sus productos.

### Limitación de Responsabilidad

Bajo ninguna circunstancia StarTech.com Ltd. y StarTech.com USA LLP (o sus funcionarios, directivos, empleados o agentes) serán responsables de ningún daño (ya sea directo o indirecto, especial, punitivo, incidental, consecuente, o de alguna otra forma), lucro cesante, pérdida de oportunidades comerciales, o cualquier pérdida pecuniaria, o de otro tipo que resulte del uso del producto y que exceda el precio real pagado por el mismo. Algunos estados no permiten la exclusión o limitación de daños incidentales o consecuentes. En cuyo caso, las limitaciones o exclusiones indicadas previamente no son aplicables.

# StarTech.com

Hard-to-find made easy®

StarTech.com viene desarrollando productos de manera que “lo difícil de la tecnología resulte fácil” desde 1985, brindando soluciones de gran calidad a una variada base de clientes dentro de los cuales se incluyen organismos gubernamentales, establecimientos educativos y de la industria. Ofrecemos una selección incomparable de piezas de ordenadores, cables, productos de A/V, KVM y Gestión de Servidores, abasteciendo a mercados de todo el mundo a través de nuestras oficinas en Estados Unidos, Canadá, el Reino Unido y Taiwán.

Visite nuestro sitio [www.startech.com](http://www.startech.com) para obtener información detallada sobre los productos y acceder a herramientas interactivas exclusivas como el Buscador de Cables, el Buscador de Piezas y la Guía de Referencia KVM. StarTech.com le facilita los medios para concretar prácticamente cualquier solución de IT o A/V. Compruebe por usted mismo porqué nuestros productos son líderes en rendimiento, soporte y valor.