

## Boitier Disque Dur Externe 3.5 eSATA USB 2.0 vers IDE SATA

UNI3510U2EB

UNI3510UEBEU

UNI3510UEBGB



\*Le produit actuel peut varier de la photos

DE: Bedienungsanleitung - [de.startech.com](http://de.startech.com)

FR: Guide de l'utilisateur - [fr.startech.com](http://fr.startech.com)

ES: Guía del usuario - [es.startech.com](http://es.startech.com)

IT: Guida per l'uso - [it.startech.com](http://it.startech.com)

NL: Gebruiksaanwijzing - [nl.startech.com](http://nl.startech.com)

PT: Guia do usuário - [pt.startech.com](http://pt.startech.com)

Pour les informations les plus récentes, veuillez visiter [www.startech.com](http://www.startech.com)

## Déclaration de conformité FCC

Cet équipement a été testé et déclaré conforme en tant que dispositif numérique de classe B, conformément à la section 15 des règles FCC. Ces limites sont conçues pour fournir une protection raisonnable contre les interférences nuisibles dans une installation résidentielle. Cet équipement génère, utilise et peut émettre des fréquences radio et, s'il n'est pas installé et utilisé conformément aux instructions, il peut causer des interférences nuisibles aux communications radio. Cependant, il n'existe aucune garantie que des interférences ne se produiront pas dans une installation de type particulier. Si cet équipement provoque des interférences nuisibles à la réception de la radio ou de la télévision, pouvant être vérifié en mettant l'équipement hors tension, l'utilisateur est encouragé à essayer de corriger l'interférence par une ou plusieurs des mesures suivantes:

- Réorienter ou déplacer l'antenne de réception.
- Augmenter la distance entre l'équipement et le récepteur.
- Branchez l'appareil dans une prise d'un circuit électrique différent de celui auquel le récepteur est connecté.
- Consulter votre revendeur ou un technicien radio / TV pour de l'aide.

## Utilisation des Marques, Marques Déposées, et d'autres Dénominations et Symboles Protégés

Ce manuel peut faire référence à des marques, marques déposées, et d'autres dénominations et symboles protégés de sociétés tierces non liés en aucune façon à StarTech.com. Ces références sont à titre indicatif seulement et ne constituent pas une approbation d'un produit ou service par StarTech.com, ou un endossement du/des produit(s) auquel ce manuel s'applique par la société tierce en question. Indépendamment de toute reconnaissance directe dans le corps de manuel, StarTech.com reconnaît que toutes les marques, marques déposées, marques de service, et autres symboles et/ou dénominations protégées contenus dans ce manuel et les documents connexes sont la propriété de leurs détenteurs respectifs.

# Table des Matières

<b>Introduction</b> .....	<b>1</b>
Contenu de l'Emballage .....	1
Configuration Requis .....	1
<b>Guide Matériel</b> .....	<b>2</b>
Face Avant.....	2
Face Arrière.....	2
<b>Installation</b> .....	<b>3</b>
Installation Matériel .....	3
Installation du Pilote .....	4
Installation du Logiciel .....	5
<b>Reconnaissance du Disque Dur</b> .....	<b>6</b>
Windows XP .....	6
Windows Vista/7 .....	7
<b>Spécifications</b> .....	<b>8</b>
<b>Support Technique</b> .....	<b>9</b>
<b>Informations sur la Garantie</b> .....	<b>9</b>

# Introduction

Ce boîtier vous permet de transformer presque n'importe quel disque dur Serial ATA (SATA) ou IDE 3.5" haute capacité en un disque dur externe eSATA (SATA only) or USB (SATA or IDE), vous permettant de personnaliser votre solution de stockage externe en vous basant sur vos préférences de modèle de disque dur et de fabricant.

## Contenu de l'Emballage

- Boîtier Disque Dur
- Câble USB Mini B
- Câble eSATA
- Câble IDE
- CD Pilote
- Boîtier Debout
- Adaptateur Secteur
- Câble Adaptateur SP4 vers LP4
- Câble SATA 7+15 broches

## Configuration Requis

- Port USB 2.0 ou eSATA sur l'ordinateur
- Microsoft® Windows® 2000/XP/Vista/Server 2008 R2/7 (32/64-bit)
- Apple® Mac OS® 9.x/10.x, ou Linux® kernel 2.4.1.0 et supérieur

# Guide Matériel

## Face Avant



1. Bouton d'Alimentation/LED
2. Bouton de Sauvegarde

## Face Arrière

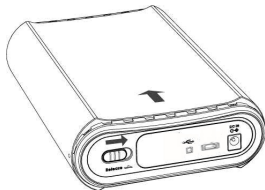


1. Port Entrée DC
2. Port eSATA
3. Port Mini USB
4. Interrupteur de Libération du Disque Dur

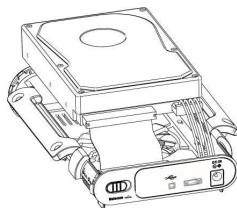
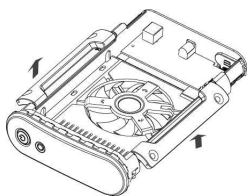
# Installation

## Installation Matériel

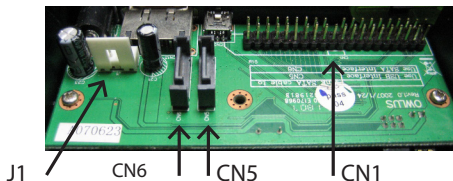
1. Ouvrez le boîtier de disque dur en basculant vers la droite le bouton de libération sur le panneau arrière et en glissant hors du boîtier externe le support de disque dur par l'avant.



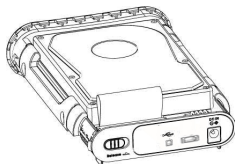
2. Si vous utilisez un disque dur IDE/ATA, veillez à ce que le disque dur que vous utilisez soit défini comme MAITRE (MASTER).
3. Tirez vers le haut les poignées qui se trouvent de chaque côté du mécanisme de maintien du disque dur, puis connectez les câbles de données et d'alimentation SATA ou IDE fournis aux ports arrière du disque.



4. SATA HDD : Si vous utilisez l'interface USB 2.0 pour connecter au boîtier, branchez le câble de données SATA sur le port CN5 du circuit imprimé PCB du boîtier. Si vous utilisez l'interface eSATA pour connecter au boîtier, branchez le câble de données SATA sur le port CN6 du circuit imprimé PCB du boîtier. Les emplacements des ports CN5 et CN6 sont indiqués ci-dessous. Branchez le connecteur d'alimentation sur le port J1 du circuit imprimé PCB.



5. IDE HDD : Seule l'interface USB 2.0 est disponible pour connecter un disque dur IDE à l'ordinateur hôte. Branchez le câble données IDE 40 broches sur le port CN1 du circuit imprimé PCB du boîtier. Branchez le câble adaptateur secteur SP4 vers LP4 4-broches inclus câble sur le connecteur J1.



6. Pour monter le disque dur, placez-le dans le plateau de maintien et rabaissez les poignées de chaque côté pour fixer le disque dans le boîtier.
7. Faites glisser le mécanisme de maintien du disque dur dans le boîtier externe, veiller à ce que le bouton de déverrouillage sur le panneau arrière revienne à son emplacement de départ, en position verrouillée.

## Installation du Pilote

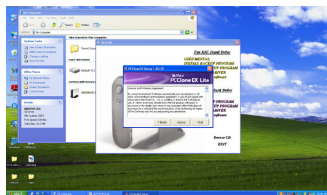
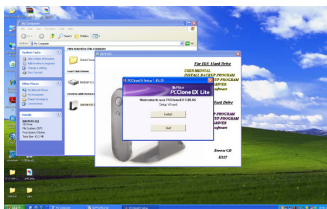
Windows® 2000/XP/Vista/7, Mac OS® 9.x/10.x, Linux Kernel® 2.4.x +

Aucune installation de pilote n'est nécessaire pour ces systèmes d'exploitation, ce boîtier étant supporté nativement, les pilotes sont donc déjà installés.

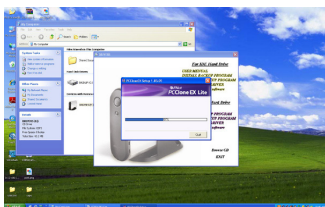
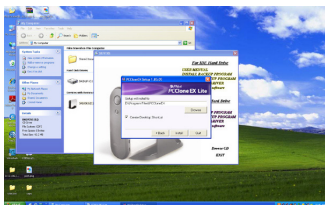
# Installation du Logiciel

Les étapes suivantes décrivent la procédure pour installer dans Windows le logiciel fourni avec votre boîtier de disque.

1. Insérez le CD de Pilotes dans votre lecteur CD-ROM. Ouvrez l'application DRIVERS.exe pour commencer le processus d'installation.
2. Une fois que l'installation est en cours d'exécution, il y a un certain nombre d'options qui s'offrent à vous à partir de l'écran d'accueil de DRIVERS.exe. Pour installer le logiciel de sauvegarde, cliquez sur Installer le programme de sauvegarde sous la rubrique qui correspond à votre type de lecteur (IDE ou SATA).
3. La fenêtre PCClone EX Lite Installer apparaîtra. Cliquez sur Installer pour procéder à l'installation.
4. Le contrat de licence et la garantie apparaîtront. Pour continuer, cliquez sur Accepter.



5. Cliquez sur Parcourir pour désigner le répertoire dans lequel le logiciel sera installé. Une fois que vous avez fait votre choix, cliquez sur Installer pour continuer.
6. L'installation va maintenant avoir lieu. Une fois l'installation terminée, vous pouvez quitter l'application DRIVERS.exe.



# Reconnaissance du Disque Dur

## Windows XP

### USB 2.0

Si vous utilisez l'interface USB 2.0 pour connecter le boîtier de disque dur à votre ordinateur, aucune configuration n'est nécessaire. Il suffit de brancher le boîtier de disque dur sur un port USB disponible et de mettre sous tension le boîtier de disque dur. Ouvrez Poste de travail et le lecteur doit être visible sous la rubrique "Périphériques utilisant des supports amovibles" ("Devices with Removable Storage").

## eSATA

Si vous utilisez l'interface eSATA pour connecter le boîtier de disque dur à votre ordinateur, il existe deux processus d'installation que vous pouvez suivre. Si le boîtier de disque dur est allumé au démarrage de l'ordinateur, il détectera automatiquement le disque. Sinon, si vous connectez et mettez sous tension le boîtier du disque dur lorsque l'ordinateur a déjà été démarré, vous aurez besoin d'ouvrir le Gestionnaire de périphériques pour le rechercher. Les directives suivantes décrivent les étapes nécessaires pour accéder à votre disque dur lorsque l'ordinateur a déjà été démarré :

1. Faites clic droit sur Poste de travail puis cliquez sur Gérer.
2. Dans le volet gauche, sélectionnez Gestionnaire de périphériques.
3. Dans la fenêtre Gestionnaire de périphériques, cliquez sur le + à côté de l'icône Lecteurs de disque. Étant donné que votre lecteur n'a pas été alimenté pendant le processus de démarrage, il ne devrait pas encore être visible.
4. Allumez le boîtier de disque dur. Une fois que le voyant d'alimentation est allumé, cliquez sur le bouton Scan.
5. Le Gestionnaire de périphériques va scanner le matériel plug and play. Une fois qu'il a terminé l'analyse, votre disque doit être visible sous la rubrique Lecteurs de disque.

## Windows Vista/7

### USB 2.0

Si vous utilisez l'interface USB 2.0 pour connecter le boîtier de disque dur à votre ordinateur, aucune configuration n'est nécessaire. Il suffit de brancher le boîtier de disque dur sur un port USB disponible et de mettre sous tension le boîtier de disque dur. Ouvrez Ordinateur et le lecteur doit être visible sous la rubrique "Périphériques Supports amovibles" ("Devices with Removable Storage").

# Spécifications

<b>Interface Bus</b>	SATA 3.0Gb/s USB 2.0
<b>Chipset ID</b>	JMicron JMB20337
<b>Connecteurs Externes</b>	1 x Connecteur eSATA* 1 x Connecteur USB Mini B 1 x Connecteur Alimentation DC
<b>Connecteurs Internes</b>	2 x SATA 7-broches 1 x Alimentation SATA 15-broches 1 x IDE/ATA 40-broches 1 x Alimentation LP4 4-broches
<b>Taux Maximum de Transfert des Données</b>	3.0 Gb/s (eSATA) 480 Mb/s (USB 2.0)
<b>Ventilateurs</b>	1 x 80mm
<b>Adapateurs Secteur</b>	12VDC, 2000mA, prise type M
<b>Matériau du Boîtier</b>	Aluminium
<b>Systèmes d'Exploitation Supportés</b>	Windows® 2000/XP/Vista/Server 2008 R2/7, Mac OS® 9.x/10.x, Linux Kernel® 2.4.x +

# Support Technique

La durée de vie des supports techniques StarTech.com est une partie intégrante de notre engagement pour fournir des solutions de pointe. Si vous avez besoin d'aide avec votre produit, visitez [www.startech.com/support](http://www.startech.com/support) et accédez à notre gamme complète d'outils en ligne, de documentation et de téléchargements.

Pour les derniers pilotes/logiciels, veuillez visiter [www.startech.com/downloads](http://www.startech.com/downloads)

## Informations sur la Garantie

Ce produit est couvert par une garantie de deux ans.

En outre, StarTech.com garantit ses produits contre les défauts de matériaux et de fabrication pour les périodes indiquées, suivant la date initiale d'achat. Pendant cette période, les produits peuvent être retournés pour réparation ou remplacement par des produits équivalents, à notre jugement. La garantie couvre les pièces et la main d'œuvre seulement. StarTech.com ne garantit pas ses produits contre tout défaut ou dommage résultant d'une mauvaise utilisation, abus, modification ou l'usure normale.

### Limitation de Responsabilité

En aucun cas la responsabilité de StarTech.com Ltd et StarTech.com USA LLP (ou leurs dirigeants, administrateurs, employés ou mandataires) ne pourra être engagée pour des dommages (directs ou indirects, spéciaux, punitifs, consécutifs ou non), perte de profits, perte d'exploitation, ou toute perte pécuniaire, résultant de ou lié à l'utilisation du produit dépassant le prix réel payé pour le produit. Certains états ne permettent pas l'exclusion ou la limitation des dommages fortuits ou consécutifs. Si ces lois s'appliquent, les limitations ou exclusions contenues dans cette déclaration ne peuvent pas s'appliquer à vous.

Hard-to-find made easy. à StarTech.com, ce n'est pas un slogan. C'est une promesse.

StarTech.com est votre source unique pour chaque partie de connectivité dont vous avez besoin. De la dernière technologie pour les produits existants - et toutes les pièces qui relient l'ancien au nouveau - nous pouvons vous aider à trouver les pièces qui relient vos solutions.

Nous rendons facile le fait de localiser les pièces, et nous les livrons rapidement partout où elles doivent aller. Il suffit de parler à l'un de nos conseillers techniques ou de visiter notre site Web. Vous serez connecté en un rien de temps aux produits dont vous avez besoin.

Visitez [www.startech.com](http://www.startech.com) pour des informations complètes sur tous les produits StarTech.com et d'accéder à des ressources exclusives et gain de temps des outils.

*StarTech.com est un fabricant de pièces de connectivité et de technologie certifié ISO 9001. StarTech.com a été fondé en 1985 et exerce ses activités aux Etats-Unis, au Canada, au Royaume-Uni et à Taïwan, desservant un marché mondial.*