

USB 3.0 auf SATA-IDE-HDD-Dockingstation für 2.5/3.5 Zoll Festplatten

UNIDOCK3U / UNIDOCK3UGB / UNIDOCK3UEU



*Tatsächliches Produkt kann von den Fotos abweichen

DE: Bedienungsanleitung - de.startech.com

FR: Guide de l'utilisateur - fr.startech.com

ES: Guía del usuario - es.startech.com

IT: Guida per l'uso - it.startech.com

NL: Gebruiksaanwijzing - nl.startech.com

PT: Guia do usuário - pt.startech.com

Für die aktuellsten Informationen besuchen Sie bitte: www.startech.com

Klasse A Digital-, oder Peripheriegeräte: Hinweis: Durch Prüfung dieses Gerätes nach FCC, Teil 15, wurde die Einhaltung der Grenzwerte für digitale „Class A“-Geräte bestätigt. Diese Grenzwerte sollen einen angemessenen Schutz gegen schädliche Störungen bei Benutzung in einer Gewerbeumgebung gewährleisten. Dieses Gerät erzeugt, verwendet und strahlt Hochfrequenz-energie ab und kann, wenn es nicht entsprechend der Anleitung installiert oder verwendet wird, Störungen des Funkverkehrs verursachen. Der Betrieb dieses Gerätes in einem Wohngebiet kann wahrscheinlich schädliche Störungen verursachen, was bedeutet, dass der Betreiber in diesem Fall dazu verpflichtet ist, die Störungen auf eigene Kosten zu beheben.

- neu ausrichten oder Umstellen der Empfangsantenne
- den Abstand zwischen Gerät und Empfänger vergrößern
- das Gerät mit einer Netzsteckdose verbinden, welche an einen anderen Stromkreis angeschlossen ist als der Empfänger
- den Händler oder einen erfahrenen Radio- und Fernsehtechniker zu Rate ziehen

Benutzung von Schutzmarken, eingetragenen Warenzeichen und anderen geschützten Namen und Symbolen

Diese Bedienungsanleitung kann auf Schutzmarken, eingetragene Warenzeichen und andere geschützte Namen und/oder Symbole von Drittunternehmen verweisen, die in keiner Weise mit StarTech.com in Zusammenhang stehen. Wo diese auftreten, dienen sie lediglich der Veranschaulichung und stellen keine Befürwortung eines Produktes oder einer Dienstleistung durch StarTech.com oder eine Billigung der/des Produkte(s) dar, für welche diese Bedienungsanleitung erstellt ist oder für Drittunternehmen in Frage kommt. Unabhängig von einer etwaigen direkten Bestätigung an anderen Stellen in diesem Dokument, StarTech.com bestätigt hiermit, daß alle Marken, eingetragene Warenzeichen, Dienstleistungsmarken und andere geschützte Namen und/oder Symbole in dieser Bedienungsanleitung und in ähnlichen Dokumenten Eigentum ihrer jeweiligen Inhaber sind.

Inhaltsverzeichnis

Einführung	1
Verpackungsinhalt.....	1
Systemanforderungen	1
Frontansicht	2
Rückansicht	2
Installation	3
Hardware Installation	3
Treiber Installation	4
Verwendung des Gerätes.....	5
Spezifikationen.....	7
Technische Unterstützung.....	8
Garantie-Information	8

Einführung

Der UNIDOCK3U USB 3.0 auf SATA/IDE Festplatten Dockingstation bietet sofortigen Zugang auf 2,5" und 3,5" IDE oder SATA Festplatten durch Top Lader Steckplätze für SATA und IDE, anstatt die Laufwerke in einen Computer oder ein externes Gehäuse/Fach einbauen zu müssen.

The slot-loading design holds the SATA and IDE drive upright inside the dock to keep them off the desk for convenience and a clutter free setup. Das Top Lader design hält die SATA und IDE Laufwerke im Inneren der Station aufrecht, für Bequemlichkeit und aufgeräumten Schreibtisch.

Zu dem Host-Computer über eine einzige USB-3.0-Verbindung verbunden, beide eine IDE-Festplatte und eine SATA-Festplatte (SATA, SATA II, SATA III) können gleichzeitig an den HDD Dock angeschlossen werden - eine komfortable Lösung für die Migration von Daten einer IDE-Festplatte zu einem SATA-Laufwerk oder umgekehrt, oder nutzen Sie schnellen und einfachen Zugriff auf den Inhalt beider Festplatten.

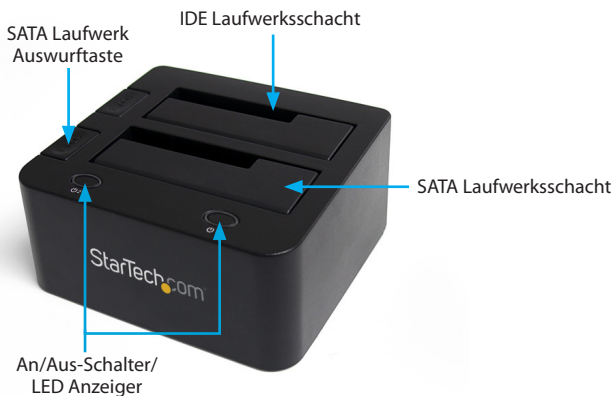
Verpackungsinhalt

- 1 x Universal Festplatten Dock
- 1 x USB 3.0 Kabel
- 1 x IDE 40 auf 40-Pin Kabel
- 1 x LP4 Stromkabel
- 1 x 40-Pin + LP4 auf 44-Pin IDE Kabel
- 1 x Stromadapter
- 1 x Stromkabel
- 1 x Benutzerhandbuch

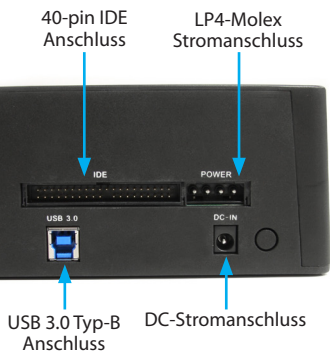
Systemanforderungen

- USB-fähiges Computer-System mit freiem USB-3.0-Anschluss
- Verfügbare Steckdose
- Microsoft® Windows® 2000/XP/Server 2003/Vista/Server 2008 R2/7 (32/64-bit), oder Apple® Mac OS® X*, oder Linux®
* Wenn mit dem Betriebssystem Apple Mac OS verwendet, funktioniert dieses Gerät nur im USB-2.0-Modus, seit Apple USB 3.0 noch nicht unterstützt

Frontansicht



Rückansicht



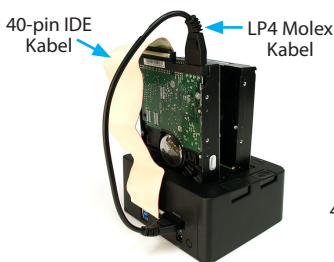
Installation

WARNUNG! Festplatten erfordern eine vorsichtige Behandlung, vor allem beim Transport. Eine nicht sachgemäße Behandlung Ihrer Festplatte kann zu Datenverlust führen. Deshalb behandeln Sie Ihre Laufwerke und Speichergeräte immer mit Vorsicht.

Achten Sie darauf, dass Sie durch das Tragen ein Antistatik-Armband beim Umgang mit Computerkomponenten ordnungsgemäß geerdet sind oder Entlastung selbst Anhäufung von statischer Elektrizität durch Berühren einer großen geerdeten Metalloberfläche (z. B. das Computergehäuse) für einige Sekunden.

Hardware Installation

1. Verbinden Sie das externe Netzteil von der Festplatten Dockingstation mit einer Steckdose.
2. Stecken Sie eine 2,5 "oder 3,5"-SATA-Festplatte in den Top-Lader-Laufwerksschacht der am nächsten zur Vorderseite des Docks ist. Stellen Sie sicher, dass die SATA-Anschlüsse auf der Festplatte in der gleichen Ecke des Laufwerksschachts sind, wo der 2,5 Zoll Schacht den Ausschnitt hat. Das Etikett der Festplatte sollte der Front des Festplatten Docks gegenüberstehen.
3. Wenn eine 3,5 IDE Festplatte verwendet wird, schließen Sie das enthaltene 40-polige IDE-Flachbandkabel an den IDE-Anschluss auf der Rückseite des Docks an. Wenn eine 2,5 Zoll IDE Festplatte verwendet, schließen Sie das 40 bis 44 - polige IDE-Kabel an der Rückseite des Docks an.
4. Schließen Sie das enthaltene LP4 Molex-Netzkabel an den LP4-Anschluss auf der Rückseite des Docks an. Wenn die 40 bis 44 - Pin-Kabel verwenden, verbinden Sie den integrierten LP4-Anschluss an den Anschluss auf der Rückseite des Docks.
5. Schließen Sie die IDE-Festplatte an das Flachbandkabel und LP4 Molex-Anschluss (nur 3.5"). Stellen Sie sicher, dass alle Kabel fest angeschlossen sind.
6. Legen Sie die IDE-Festplatte in den Top-Lader-Laufwerksschacht (nahe zu den hinteren Anschlüssen).



7. Verbinden Sie das mitgelieferte USB-Kabel von dem Festplatten Dock an einen freien USB-Anschluss an dem Computer. Der Computer kann ein- oder ausgeschaltet sein.
Hinweis: Das USB-3.0-Kabel kann an einen USB 2.0-Anschluss angeschlossen werden, jedoch ist es nur der Lage zu USB 2.0 Geschwindigkeit.
8. Drücken Sie den Netzschalter an der Vorderseite des Docks. Taste 1 ist für das SATA-Laufwerk, und 2 für das IDE-Laufwerk.
9. Der SATA Laufwerksschacht hat eine Auswurf-Taste, die gedrückt werden kann, um zu helfen, das Laufwerk aus dem Schacht zu ziehen. Hinweis: Laufwerke sollte vor dem entfernen ausgeschaltet sein.

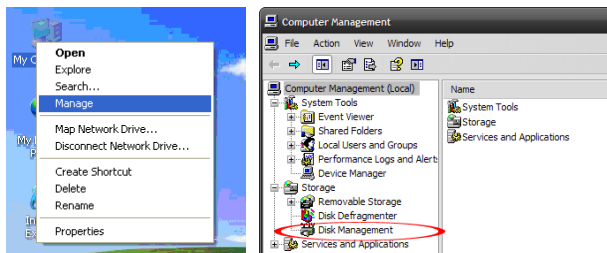
Treiber Installation

Keine Treiberinstallation erforderlich für die unterstützten Betriebssysteme, da dieses Festplatten Dock nativ unterstützt wird, damit sind die Treiber bereits installiert.

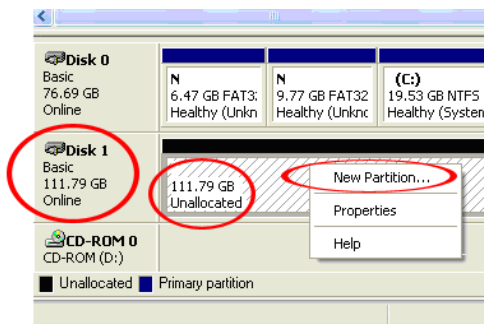
Verwendung des Gerätes

Windows 2000/XP/Vista/7

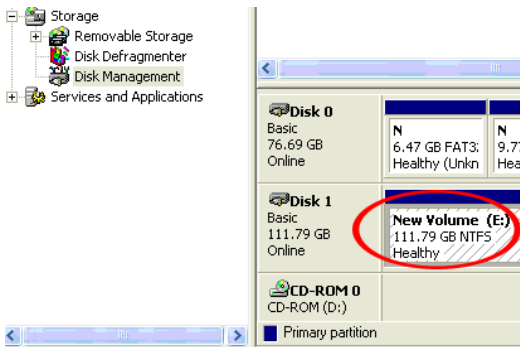
Wenn Sie eine neue Festplatte verwenden, dann enthält diese noch keine Daten, Sie müssen zunächst die Festplatte für die Verwendung vorbereiten. Im Haupt-Desktop klicken Sie mit der rechten Maustaste auf "Arbeitsplatz" ("Computer" in Vista/7), dann wählen Sie **verwalten**. Wählen Sie im neuen Fenster Computerverwaltung „Datenträgerverwaltung“ aus dem linken Fenster-Panel.



Suchen Sie den Datenträger, der sagt, "Unallocated" (Festplattenkapazität überprüfen, um zu bestätigen, dass diese die richtige Festplatte ist) und dann mit der rechten Maustaste in den Bereich "Unallocated" klicken und wählen Sie "Neue Partition" aus.



Der neue Partition Wizard erscheint. Folgen Sie den Anweisungen im Assistenten zum Abschließen der Einrichtung des Laufwerks. Nach Abschluss sollte der Datenträger erscheinen als "Gesund" mit einem zugewiesenen Laufwerkbuchstaben (z.B. E:). Dieser Laufwerkbuchstabe sollte nun im Arbeitsplatz angezeigt werden.



Wenn Sie eine Festplatte, die bereits Daten enthält, installieren, sollte nach dem einstecken, das Laufwerk automatisch mit einem zugewiesenen Laufwerkbuchstaben im Arbeitsplatz erscheinen.

Spezifikationen

Laufwerksschacht	2
Host Interface	SuperSpeed USB 3.0
Chipsatz ID	JMicron JMS551
Externe Anschlüsse	1 x USB 3.0 Typ B Buchse 1 x 40-pin IDE Stecker 1 x LP4 Molex Stecker 1 x DC Strom
LEDs	2 x Power/Activity
Maximale Datentransferrate	USB 3.0: 5 Gbps
Kompatible Festplatten	2.5/3.5in SATA 40-pin and 44-pin 2.5/3.5in IDE
Netzteil	12V DC, 3000 mA, center positive, type M plug
Betriebstemperatur	5°C ~ 80° (41°F ~ 176°F)
Lagerungstemperatur	-40°C ~ 70°C (-40°F ~ 158°F)
Luftfeuchtigkeit	8% ~ 90% RH
Abmessungen (TxBxH)	140.0mm x 130.0mm x 70.0mm
Gewicht	610g
Kompatible Betriebssysteme	Windows 2000/XP/Server 2003/Vista/ Server 2008 R2/7 (32/64-bit), Mac OS X, Linux

Technische Unterstützung

StarTech.com's lebenslange technische Unterstützung ist ein wesentlicher Bestandteil unseres Engagements um branchenführende Lösungen zu bieten. Wann immer Sie Hilfe mit Ihrem Produkt brauchen, besuchen Sie **www.startech.com/support** und greifen auf unsere umfassende Auswahl von Online-Tools, Dokumentationen und Downloads zu.

Für die aktuellsten Treiber/Software besuchen Sie bitte **www.startech.com/downloads**

Garantie-Information

Dieses Produkt unterliegt einer zweijährigen Garantie.

Darüberhinaus gewährt StarTech.com auf seine Produkte eine Garantie auf Material- und Verarbeitungsfehler für die angegebenen Zeiträume ab Kaufdatum. Während dieser Zeit können Produkte zur Reparatur oder Ersatz durch gleichwertige Produkte unserer Wahl ersetzt werden. Die Garantie deckt lediglich Ersatzteile und Arbeitskosten ab. StarTech.com übernimmt keine Garantie für Mängel oder Schäden, die durch unsachgemäße Behandlung, Veränderung oder normale Abnutzung entstehen.

Haftungsbeschränkung

In keinem Fall haftet StarTech.com Ltd und StarTech.com USA LLP (bzw. deren Führungskräfte, Direktoren, Angestellte oder Beauftragte) für Schäden (direkte oder indirekte, spezielle, Straf-, Begleit-, Folge- oder andere Schäden), entgangene Gewinne, Geschäftsverlust oder finanzielle Schäden, die aus oder im Zusammenhang mit der Verwendung des Produkts entstehen oder den aktuell bezahlten Preis für das Produkt überschreiten. In einigen Ländern ist der Ausschluß oder die Beschränkung von Begleit- oder Folgeschäden nicht erlaubt. Finden solche Gesetze Anwendung, treffen die in dieser Erklärung enthaltenen Einschränkungen oder Ausschlüsse nicht auf Sie zu.

Hard-to-find made easy ist bei StarTech.com kein Slogan, es ist ein Versprechen.

StarTech.com ist Ihre „alles aus einer Hand“ – Quelle für jede Anschlußmöglichkeit die Sie benötigen.

Von der neuesten Technologie bis zu älteren Produkten – all die Teile, die Alt und Neu zusammenfügt – wir können Ihnen helfen, die Teile zu finden um Ihre Lösung zu verbinden.

Wir machen es einfach, die Teile zu finden und liefern schnell, wo immer sie gebraucht werden. Sprechen Sie einfach mit einem unserer technischen Berater oder besuchen Sie unsere Website und sie werden in kürzester Zeit zu dem Produkt geführt, welches Sie brauchen.

Besuchen Sie **www.startech.com** für sämtliche Informationen über alle StarTech.com Produkte, ebenso um auf spezielle Ressourcen und zeitsparende Tools zuzugreifen.

StarTech.com ist ein nach ISO 9001 zertifizierter Hersteller von Anschluß- und Technologieteilen. StarTech.com wurde 1985 gegründet und hat Niederlassungen in den Vereinigten Staaten, Kanada, dem Vereinigten Königreich und Taiwan und bietet weltweiten Service.