

USB2HDMI

Manual de Instrucciones

Adaptador de Vídeo USB a HDMI

**Adaptador de vídeo externo
con audio para múltiples
monitores de USB 2.0 a
HDMI**

StarTech.com
Hard-to-find made easy

Declaración de Cumplimiento de la Comisión Federal de Comunicaciones (FCC)

Este equipo ha sido probado y se ha determinado que cumple con los límites exigidos para un dispositivo digital Clase B, conforme a la parte 15 de la Normativa FCC. Estos límites están diseñados para aportar una protección razonable contra interferencias nocivas durante el funcionamiento del equipo en un entorno residencial. Este equipo genera, usa, y puede emitir energía de radiofrecuencia, y si no se lo instala y utiliza de acuerdo a las instrucciones, puede ocasionar interferencias perjudiciales para las comunicaciones de radio. Sin embargo, no hay garantía de que no se produzca interferencia en alguna instalación en particular. En caso de que el equipo produzca interferencias perjudiciales durante la recepción de radio o televisión, lo cual puede determinarse encendiendo y apagando el equipo, se insta al usuario que intente corregir la interferencia siguiendo una o más de las siguientes medidas:

- Modifique la orientación o la ubicación de la antena receptora..
- Aumente la distancia de separación entre el equipo y el receptor.
- Conecte el equipo en el tomacorriente de un circuito diferente al que está conectado el receptor
- Consulte con el distribuidor o solicite asistencia a un técnico especializado en radio/TV.

Uso de Marcas Comerciales, Marcas Registradas y de Otros Nombres y Símbolos Protegidos

El presente manual puede hacer referencia a marcas comerciales, marcas registradas, y otros nombres y/o símbolos protegidos pertenecientes a terceros que no están relacionadas en modo alguno a StarTech.com. Las mismas se utilizan exclusivamente con fines ilustrativos y no implica que StarTech.com respalde ningún producto/servicio, ni que el tercero en cuestión respalde el o los productos que se describen en este manual. Independientemente de cualquier referencia directa que aparezca en alguna parte de este documento, StarTech.com certifica que todas las marcas comerciales, marcas comerciales registradas, marcas de servicios, y otros nombres y/o símbolos contenidos en este manual y documentos relacionados son propiedad de sus respectivos propietarios.

Tabla de Contenido

Introducción	1
Requisitos del Sistema	1
Vista Superior	2
Vista Posterior	2
Instalación	3
Windows 2000/XP/Vista/7	3
Mac OS X (10.4.11/10.5.6).....	4
Configuración.....	5
Windows 2000/XP/Vista/7	5
Mac OS X (10.4.11/10.5.6).....	9
Soporte Técnico	13
Información Acerca de la Garantía	13

Introducción

El Adaptador de Vídeo externo para dos o múltiples monitores (con Audio) USB2HDMI de USB a HDMI de StarTech.com tiene la capacidad de convertir un puerto USB 2.0 en una salida HDMI con soporte de vídeo en alta definición (hasta 1920x1080) y audio.

Este adaptador de vídeo de USB a HDMI puede ser utilizado para clonar el escritorio principal, mostrando la misma imagen en ambas pantallas, o para extender el escritorio principal a otro monitor, duplicando así su espacio de trabajo e incrementando su productividad.

Esta tarjeta gráfica para dos o más monitores es una solución económica y efectiva para ordenadores portátiles y de escritorio que ofrece la posibilidad de conectar una pantalla adicional HDMI (o DVI) a su ordenador, evitando la molestia de tener que abrir el gabinete de su ordenador para instalar una nueva tarjeta de vídeo.

Este producto está respaldado por una garantía de StarTech.com de un año, y soporte técnico gratuito de por vida.

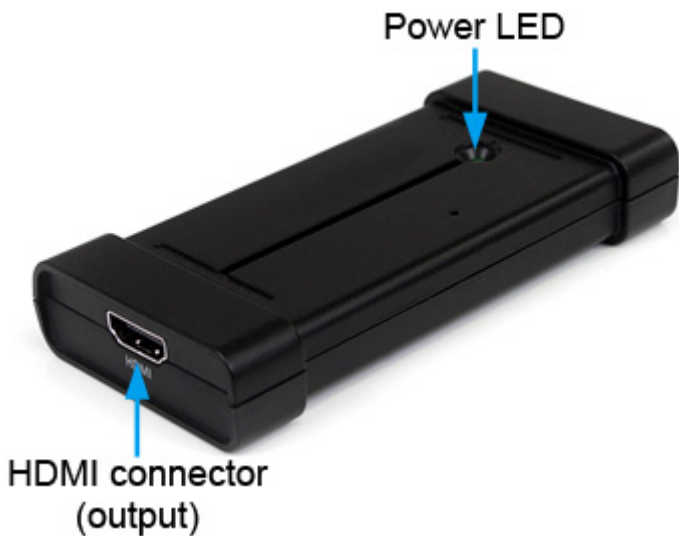
Contenido de la Caja

- 1 x Adaptador de vídeo USB2HDMI
- 1 x Cable USB
- 1 x CD con controladores (Drivers)
- 1 x Manual de Instrucciones

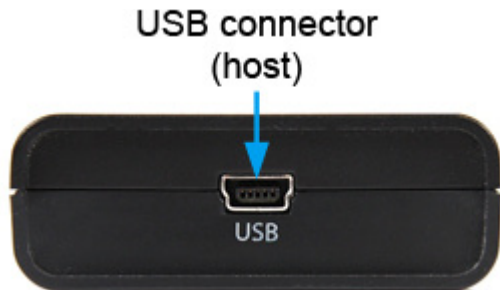
Requisitos del Sistema

- Un ordenador habilitado con USB 2.0, y con un puerto USB disponible
- Un dispositivo de visualización HDMI (p. ej., un monitor, un proyector, un televisor HDTV, etc.)
- Microsoft® Windows® 2000/XP (32-bit)/Vista/7 (32/64-bit),
o Apple® Mac OS® 10.4.11/10.5.6

Vista Superior



Vista Posterior



Instalación

Aviso importante: Previo a su conexión al ordenador, los siguientes pasos deben ser realizados para asegurar el correcto funcionamiento del adaptador de vídeo USB.

Windows 2000/XP/Vista/7

1. Inserte el CD con controladores (Drivers) incluido con este producto en la unidad de CD/DVD-ROM.
2. La función AutoPlay debería abrir una ventana, ofreciendo la opción de instalar los controladores (Drivers). Si la función AutoPlay no estuviese habilitada, explore la carpeta USB 2.0 to HDMI del CD con controladores (Drivers) y ubique el archivo "Setup.exe". Haga doble clic en este archivo para comenzar el proceso de instalación:



Setup.exe *el nombre real del archivo puede variar

3. Lea el Contrato de Licencia para el Usuario Final (End User License Agreement), acéptelo y haga clic en Siguiente (Next).



4. Espere mientras el paquete de instalación copia los archivos necesarios.
5. Una vez completado el proceso, conecte el adaptador de vídeo USB al ordenador. Windows debería comenzar a cargar los controladores automáticamente. Al finalizar el proceso, debería ver este ícono en la Barra de Herramientas:



6. Para verificar la instalación, haga clic con el botón derecho en “Mi PC” y seleccione Administrar para abrir la ventana de Administración de equipos.
7. Haga clic en la opción Administrador de dispositivos ubicada sobre el panel izquierdo.
8. En el panel derecho del Administrador de dispositivos, haga clic en “Controladoras de bus serie universal” y asegúrese de que adaptador USB figure en la lista.
9. Si desea agregar adaptadores de vídeo USB adicionales, simplemente conéctelos a otros puertos USB 2.0 libres en el ordenador. Puede conectar hasta un máximo de 6 adaptadores de vídeo USB a un mismo ordenador.

Mac OS X (10.4.11/10.5.6)

1. Inserte el CD con controladores (Drivers), incluido con este producto, en la unidad de CD/DVD-ROM.
2. Explore la carpeta USB 2.0 to HDMI del CD con controladores (Drivers) y ubique el archivo “DisplayLink-OSX.dmg”. Haga doble clic en este archivo para comenzar el proceso de instalación:



DisplayLink-OSX.dmg

*el nombre real del archivo puede variar

3. Haga doble clic en el archivo “DisplayLink Software Installer.pkg” para instalar el software.

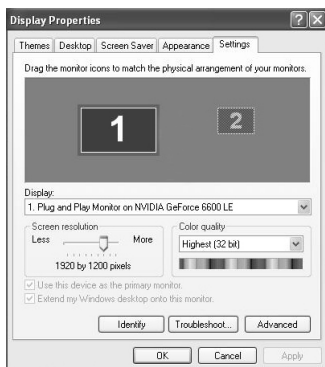


4. Una vez finalizada la instalación, haga clic en el botón “Reiniciar” (Restart). El ordenador se reiniciará automáticamente, por lo cual asegúrese de cerrar o guardar todos los archivos abiertos antes de presionar este botón.
5. Una vez que el ordenador haya reiniciado, conecte el adaptador de vídeo USB en un puerto USB 2.0 libre. El adaptador debería estar listo para su utilización.
6. Si desea agregar adaptadores de vídeo USB adicionales, simplemente conéctelos a otros puertos USB 2.0 libres en el ordenador. Puede conectar hasta un máximo de 6 adaptadores de vídeo USB a un mismo ordenador

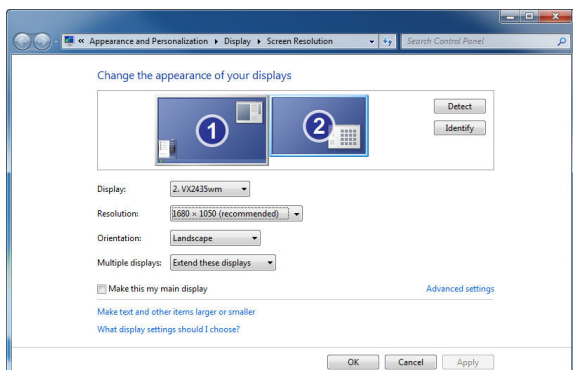
Configuración

Windows 2000/XP/Vista/7

Para configurar el monitor conectado al adaptador de vídeo USB, haga clic con el botón derecho en un sector vacío de su escritorio, seleccione **Propiedades**, y luego haga clic en la pestaña **Configuración** para abrir la siguiente ventana:



En Windows Vista, haga clic con el botón derecho en una sección vacía del escritorio, seleccione **Personalizar**, **Configuración de pantalla**, y luego **Resolución**. En Windows 7, simplemente haga clic con el botón derecho y seleccione **Resolución de pantalla**.



Para configurar el monitor secundario, selecciónelo en el menú desplegable, y realice los ajustes deseados.

Utilización del monitor secundario en modo extendido (Extended Mode)

En “Modo Extendido” (Extended Mode), el monitor conectado al adaptador de vídeo USB muestra una extensión del escritorio de Windows exhibido en el monitor principal. Para configurar el monitor para que funcione en este modo, (una vez seleccionado del menú desplegable), marque la casilla “Extender el escritorio de Windows a este monitor”. A continuación, ajuste su posición (virtual) con respecto al monitor principal arrastrando los íconos del escritorio (exhibidos arriba como orientación Primaria/Secundaria) para que reflejen la misma orientación física que los monitores.

Utilización del Monitor Secundario en modo clonación/de espejo (Clone/Mirror Mode) (Configuración por defecto)

En modo clonación/en espejo (Clone/Mirror Mode), el monitor conectado al adaptador de vídeo USB clona en la Barra de Tareas la imagen exhibida por el monitor principal. Para configurar el monitor para que funcione en este modo (una vez seleccionado del menú desplegable), desactive la casilla “Extender el escritorio de Windows a este monitor”.

Designación del Monitor Principal

Para seleccionar cuál de los monitores conectados funcionará como monitor principal, seleccione del menú desplegable el monitor que desea utilizar como monitor principal y marque la casilla que se encuentra junto a “Usar este dispositivo como monitor principal”. En algunos monitores será necesario desactivar el monitor principal (p. ej., desmarcando la casilla “Extender el escritorio de Windows a este monitor”).

Una vez realizado este cambio, el monitor conectado al adaptador de vídeo USB permanecerá configurado como el monitor principal, incluso si el ordenador entrase en Modo Hibernación o si su operación fuese suspendida, o su energía apagada. Si el monitor fuera desconectado del adaptador de vídeo USB, o si el adaptador de vídeo USB fuera removido del ordenador, el monitor original volverá a configurarse como monitor principal.

Configuración Alternativa

Una vez finalizada la instalación del software del adaptador de vídeo USB, usted debería poder ver en la Barra de Tareas un ícono como el que se ve en la ilustración:



Al hacer clic en este ícono se abrirá un menú con opciones de configuración para el monitor conectado al adaptador de vídeo USB:



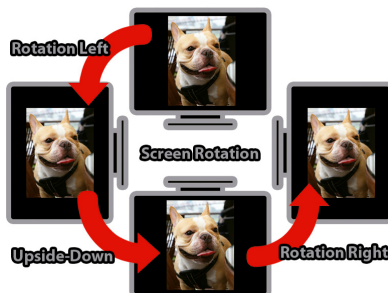
Configure aquí el monitor conectado al adaptador para que actúe como una extensión del escritorio principal (Extended Mode), para que clone el contenido del monitor principal (Mirror Mode), o para que actúe él mismo como monitor principal. En caso de estar utilizando un ordenador portátil, puede desactivar su pantalla con la opción Pantalla de Notebook Apagada (Notebook Monitor Off). Esta opción sólo se encontrará disponible una vez que el monitor conectado al adaptador de vídeo USB sea configurado como monitor principal.

Asimismo, desde este menú, pueden ajustarse la resolución, posición y rotación de las pantallas.

Para desactivar el monitor secundario, seleccione “Apagado” (Off).

Rotación de Pantalla

Esta opción rota completamente la señal de salida de vídeo de a 90 grados.



Reproducción de Vídeo

Tome en consideración que al operar en “Modo Extendido” (Extended Mode), el adaptador de vídeo USB puede reproducir archivos de vídeo y DVD utilizando una amplia variedad de reproductores. Sin embargo, en “Modo Clonación” (Clone Mode), el soporte para reproducción de vídeo es más limitado.

Reproducción de Audio

El componente de audio del adaptador de vídeo USB agrega un nuevo dispositivo de audio USB al sistema. El mismo se seleccionará por defecto. No obstante, en algunos sistemas es posible que sea necesario seleccionarlo manualmente en la ventana Dispositivos de sonido y audio del Panel de Control. El audio será transmitido al monitor HDMI únicamente a través del adaptador de vídeo USB. Mientras que el adaptador de vídeo USB funcione como el dispositivo de audio del sistema, cualquier otro parlante conectado directamente al ordenador será desactivado. En caso conectar a un mismo

ordenador más de un adaptador de vídeo USB, únicamente uno de ellos podrá funcionar como dispositivo de audio del sistema. Ello significa que el audio podrá ser transmitido únicamente a través de uno de los adaptadores de vídeo USB.

Optimización para vídeo (únicamente para Windows Vista/7)

Si cuenta con un sistema operativo Windows Vista o 7, optimice la reproducción de vídeo. Es posible que el texto común se vea borroso cuando esta opción se encuentre activada.

DisplayLink Manager

Check for updates...

Optimize for Video

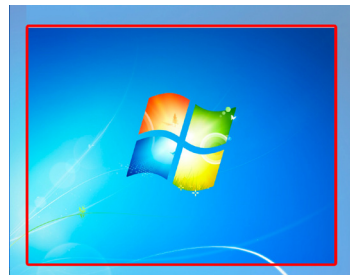
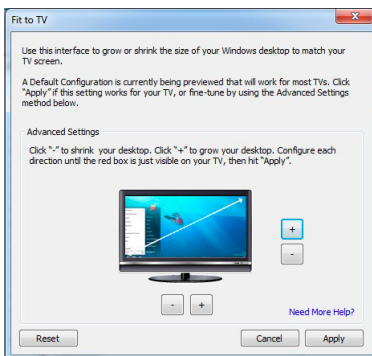
Fit to TV...

Advanced Configuration...

Ajustar para TV

En Modo Extendido (Extended Mode), utilice esta opción para ajustar el tamaño del escritorio de Windows cuando éste no se vea completo sobre la TV/Monitor.

NOTA: Esta opción únicamente estará disponible en Modo Extendido (Extended mode). Si se estaba utilizando el Modo Espejo (Mirror mode), el mismo cambiará automáticamente a Modo Extendido. Esta opción tampoco puede ser utilizada al mismo tiempo que la función Rotación de Pantalla.

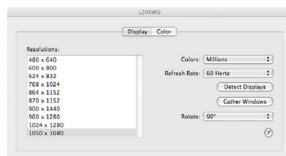


El recuadro rojo en la pantalla extendida mostrará el tamaño del nuevo Escritorio de Windows. Utilice el botón vertical + y el botón horizontal - para ajustar manualmente el tamaño de la pantalla.

NOTA: Mantener presionada la tecla CTRL mientras realiza los ajustes le permitirá un mejor manejo de los controles.

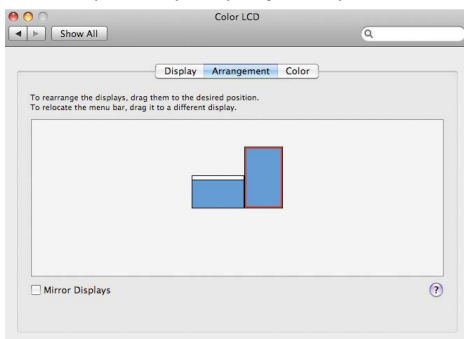
Mac OS X (10.4.11/10.5.6)

Para configurar el monitor y la posición del monitor, seleccione **Preferencias de Pantalla** del menú **Preferencias del Sistema**:



Las configuraciones de pantalla para cada monitor aparecerán individualmente, en cada uno de ellos. Para configurar todos los monitores desde una única locación, pulse el botón “Reunir ventanas” y las Preferencias de Pantalla de cada uno de los monitores aparecerán en una misma pantalla.

Las resoluciones de vídeo soportadas aparecerán en una lista sobre la izquierda. Para cambiar el posicionamiento de cada pantalla, haga clic en el botón “Alineación” (Arrangement) ubicado en la pantalla principal, y reubique virtualmente cada pantalla.



Utilización del Adaptador en Modo Extendido (Extended Mode) o Modo Espejo (Mirror Mode)

Por defecto, el adaptador de vídeo USB se configurará en Modo Extendido. Para cambiar

al Modo Espejo, seleccione la casilla “Modo Espejo” (Mirror Display) de la pestaña Alineación de la ventana LCD Color. Para regresar el monitor a Modo Extendido, desactive esta opción.

Para utilizar el Modo Espejo y el Modo Extendido de manera simultánea, desactive la casilla “Mirror Display” (Modo Espejo). Luego, presione y mantenga presionadas las teclas ‘cmd’ y ‘alt’ en la pestaña Alineación, y arrastre y suelte la pantalla que desea reflejar sobre la pantalla principal (mostrada en la barra blanca)

Repita ésta secuencia con cada pantalla que desee reflejar, y las restantes actuarán como una pantalla extendida.

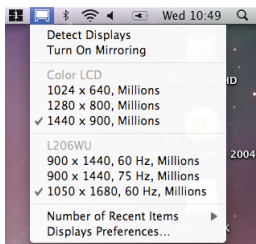
Cambio de Monitor Principal

Usted puede cambiar el monitor que quiere que funcione como monitor principal moviendo la Barra de Menú de un monitor a otro. Cambiar el monitor principal afecta dónde aparecerán las ventanas y la posición del Dock (Acoplado).

Para mover la Barra de Menú, haga clic en la barra blanca y arrástrela hacia el monitor que desea que se convierta en el principal.

Configuración de Pantallas desde la Barra de Menú

Si en la ventana “Mostrar Preferencias” (Display Preferences) se encuentra marcada la casilla “Mostrar pantallas en la barra de menú”, los monitores podrán ser configurados haciendo clic en el ícono de monitor de la barra de menú, que abrirá un menú como el siguiente:



Reproducción de Vídeo

Tome en consideración que en Modo Extendido, el adaptador de vídeo USB puede reproducir archivos de vídeo y DVD utilizando una amplia variedad de reproductores de vídeo. Sin embargo, en Modo Espejo, el soporte para reproducción de vídeo es más limitado.

Reproducción de Audio

El componente de audio del adaptador de vídeo USB agrega un nuevo dispositivo de audio USB al sistema. El mismo se seleccionará por defecto. No obstante, en algunos sistemas es posible que sea necesario seleccionarlo manualmente en la ventana Dispositivos de sonido y audio del Panel de Control. El audio será transmitido al monitor HDMI únicamente a través del adaptador de vídeo USB. Mientras que el adaptador de vídeo USB funcione como el dispositivo de audio del sistema, cualquier otro parlante conectado directamente al ordenador será desactivado. En caso conectar a un mismo ordenador más de un adaptador de vídeo USB, únicamente uno de ellos podrá funcionar como dispositivo de audio del sistema. Ello significa que el audio podrá ser transmitido únicamente a través de uno de los adaptadores de vídeo USB.

Especificaciones

Interfaz	USB 2.0
Señal de vídeo	HDMI® 1.2 (digital)
ID del Chipset	DisplayLink DL-165
Conectores	1 x HDMI hembra 1 x USB mini-B hembra
LEDS	1 x Encendido
Máxima resolución de vídeo	1920 x 1080
Soporte de audio	Sí (estéreo)
Compatible con HDCP	No
Cantidad máxima de adaptadores soportados (por sistema)	6 (Windows) 4 (Mac OS)
Temperatura de funcionamiento	0°C ~ 70°C (32°F ~ 158°F)
Temperatura de almacenamiento	0°C ~ 80°C (32°F ~ 176°F)
Humedad	10% ~ 90%
Dimensiones (LxAxAI)	109.0mm x 52.0mm x 19.0mm
Peso	300 g
Compatible con los Sistemas Operativos	Windows 2000/XP (32-bit)/ Vista/7 (32/64-bit), Mac OS 10.4.11/10.5.6

Soporte Técnico

El soporte técnico de por vida constituye una parte integral del compromiso de StarTech.com de aportar soluciones líderes en la industria. Si llegara a necesitar ayuda técnica para su producto, entre en www.startech.com/support y podrá acceder a nuestra amplia gama de herramientas, documentación, y descargas en línea.

Información Acerca de la Garantía

Este producto está respaldado por una garantía de 2 años.

Además, StarTech.com garantiza sus productos contra defectos en materiales o fabricación por el periodo indicado a partir de la fecha de compra. Durante este periodo, los productos pueden ser devueltos para su reparación o reemplazo por otro igual según nuestro criterio. La garantía cubre el costo de repuestos y mano de obra solamente. StarTech.com no asume ninguna responsabilidad por los defectos o daños ocasionados por uso inadecuado, abuso, modificaciones, o desgaste normal de sus productos.

Limitación de Responsabilidad

Bajo ninguna circunstancia StarTech.com Ltd. y StarTech.com USA LLP (o sus funcionarios, directivos, empleados o agentes) serán responsables de ningún daño (ya sea directo o indirecto, especial, punitivo, incidental, consecuente, o de alguna otra forma), lucro cesante, pérdida de oportunidades comerciales, o cualquier pérdida pecuniaria, o de otro tipo que resulte del uso del producto y que exceda el precio real pagado por el mismo. Algunos estados no permiten la exclusión o limitación de daños incidentales o consecuentes. En cuyo caso, las limitaciones o exclusiones indicadas previamente no son aplicables.

StarTech.com

Hard-to-find **made easy**

StarTech.com viene desarrollando productos de manera que “lo difícil de la tecnología resulte fácil” desde 1985, brindando soluciones de gran calidad a una variada base de clientes dentro de los cuales se incluyen organismos gubernamentales, establecimientos educativos y de la industria. Ofrecemos una selección incomparable de piezas de ordenadores, cables, abasteciendo a mercados de todo el mundo a través de nuestras oficinas en Estados Unidos, Canadá, el Reino Unido y Taiwán.

Visite nuestro sitio www.startech.com para obtener información detallada sobre los productos y acceder a herramientas interactivas exclusivas como el Buscador de Cables, el Buscador de Piezas y la Guía de Referencia KVM. StarTech.com le facilita los medios para concretar prácticamente cualquier solución de IT o A/V. Compruebe por usted mismo porqué nuestros productos son líderes en rendimiento, soporte y valor.