

USB2HDMI

Manuel d'Instruction

Adaptateur Vidéo HDMI - USB

**Adaptateur Vidéo Multi
Moniteur Externe USB 2.0 à
HDMI avec Audio**

StarTech.com
Hard-to-find made easy

Déclaration de conformité FCC

Cet équipement a été testé et déclaré conforme en tant que dispositif numérique de classe B, conformément à la section 15 des règles FCC. Ces limites sont conçues pour fournir une protection raisonnable contre les interférences nuisibles dans une installation résidentielle. Cet équipement génère, utilise et peut émettre des fréquences radio et, s'il n'est pas installé et utilisé conformément aux instructions, il peut causer des interférences nuisibles aux communications radio. Cependant, il n'existe aucune garantie que des interférences ne se produiront pas dans une installation de type particulier. Si cet équipement provoque des interférences nuisibles à la réception de la radio ou de la télévision, pouvant être vérifié en mettant l'équipement hors tension, l'utilisateur est encouragé à essayer de corriger l'interférence par une ou plusieurs des mesures suivantes:

- Réorienter ou déplacer l'antenne de réception.
- Augmenter la distance entre l'équipement et le récepteur.
- Branchez l'appareil dans une prise d'un circuit électrique différent de celui auquel le récepteur est connecté.
- Consulter votre revendeur ou un technicien radio / TV pour de l'aide.

Utilisation des Marques, Marques Déposées, et d'autres Dénominations et Symboles Protégés

Ce manuel peut faire référence à des marques, marques déposées, et d'autres dénominations et symboles protégés de sociétés tierces non liés en aucune façon à StarTech.com. Ces références sont à titre indicatif seulement et ne constituent pas une approbation d'un produit ou service par StarTech.com, ou un endossement du/des produit(s) auquel ce manuel s'applique par la société tierce en question. Indépendamment de toute reconnaissance directe dans le corps de manuel, StarTech.com reconnaît que toutes les marques, marques déposées, marques de service, et autres symboles et/ou dénominations protégées contenus dans ce manuel et les documents connexes sont la propriété de leurs détenteurs respectifs.

Table des Matières

Introduction	1
Contenu de l'emballage	1
Configuration requise	1
Vue du Haut	2
Vue Arrière	2
Installation	3
Windows 2000/XP/Vista/7	3
Mac OS X (10.4.11/10.5.6)	4
Configuration	5
Windows 2000/XP/Vista/7	5
Mac OS X (10.4.11/10.5.6)	9
Spécifications	11
Support Technique	12
Informations sur la Garantie	12

Introduction

L'Adaptateur Vidéo Multi Moniteur ou double externe HDMI USB USB2HDMI (avec Audio) transforme un port USB 2.0 disponible en une sortie HDMI avec support vidéo haute résolution (jusqu'à 1920x1080) et support audio.

L'adaptateur vidéo HDMI USB peut être utilisé pour refléter votre bureau principal, montrant la même image sur chaque écran, ou afin d'étendre votre bureau pour doubler votre espace de travail et augmenter votre productivité.

Cet adaptateur graphique externe est une solution d'affichage double ou multi-moniteur permettant de réduire les coûts, aussi bien pour un ordinateur portable qu'un ordinateur de bureau, offrant la possibilité de connecter un autre affichage HDMI (ou DVI) à votre configuration d'ordinateur sans avoir à ouvrir le boîtier de l'ordinateur et à installer une nouvelle carte vidéo.

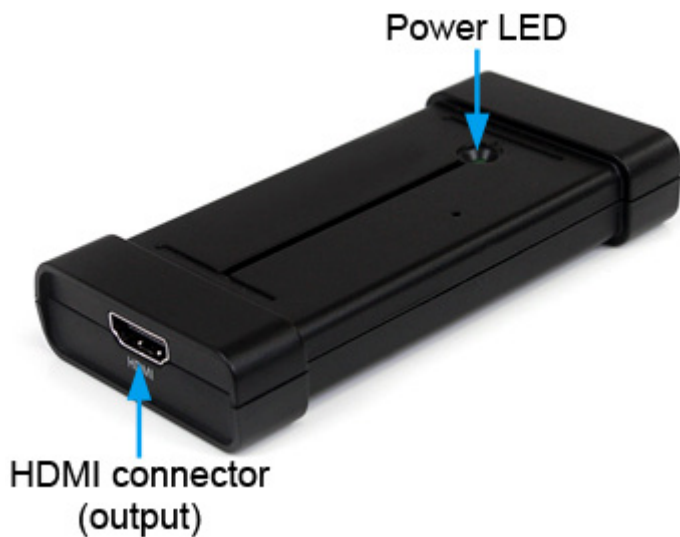
Contenu de l'emballage

- 1 x Adaptateur Vidéo USB2HDMI
- 1 x câble USB
- 1 x CD d'Installation
- 1 x Manuel d'Instruction
-

Configuration requise

- Ordinateur compatible USB 2.0 avec port USB disponible
- Dispositif d'affichage compatible HDMI (ex : moniteur, projecteur, HDTV, etc)
- Microsoft® Windows® 2000/XP (32-bit)/Vista/7 (32/64-bit),
ou Apple® Mac OS® 10.4.11/10.5.6

Vue du Haut



Vue Arrière



Installation

Veillez noter : Les étapes d'installation suivantes doivent être complétées avant de connecter un adaptateur USB à l'ordinateur hôte, afin d'en assurer le bon fonctionnement.

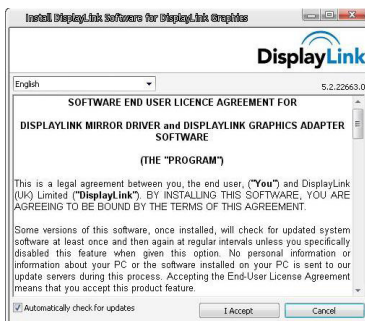
Windows 2000/XP/Vista/7

1. Insérez le CD du Pilote (inclus) dans le lecteur de CD/DVD-ROM.
2. La Lecture Auto devrait lancer une fenêtre, donnant la possibilité d'installer les pilotes. Si la lecture automatique n'est pas activée, parcourez le CD des pilotes et recherchez le fichier "Setup.exe" dans le dossier USB 2.0 vers HDMI. Double-cliquez sur le fichier d'installation pour commencer le processus d'installation:

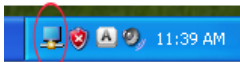


Setup.exe *le nom du fichier peut varier

3. Lorsque le Contrat de licence de l'utilisateur final s'affiche, veuillez le lire et l'accepter puis cliquez sur Suivant.



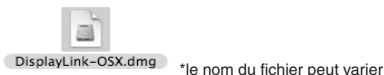
4. Veuillez patienter pendant que le package d'installation copie les fichiers nécessaires
5. Une fois terminé, connectez l'adaptateur vidéo USB à l'ordinateur. Windows devrait commencer à charger automatiquement les pilotes. Une fois terminé, vous devriez voir cette icône dans votre barre d'état système :



6. Pour vérifier l'installation, faites un clic droit sur "Poste de travail" et sélectionnez Gérer pour ouvrir la fenêtre Gestion de l'ordinateur.
7. Dans le volet gauche de la fenêtre Gestion de l'ordinateur, cliquez sur Gestionnaire de périphériques.
8. Dans le volet droit de la fenêtre Gestion de l'ordinateur, cliquez sur Contrôleurs de bus USB, et assurez-vous que le périphérique adaptateur d'affichage USB est inscrit en dessous.
9. Si vous souhaitez ajouter d'autres adaptateurs vidéo USB, il vous suffit de les brancher sur les ports USB 2.0 disponibles. Un maximum de 6 adaptateurs vidéo USB peut être atteint sur un ordinateur.

Mac OS X (10.4.11/10.5.6)

1. Insérez le CD Pilote (inclus) dans le lecteur de CD/DVD-ROM.
2. Parcourez le CD Pilote et localisez le fichier .dmg "DisplayLink-OSX" dans le dossier USB 2.0 vers HDMI. Double-cliquez sur ce fichier pour commencer le processus d'installation :



3. Double Cliquez sur "DisplayLink Software Installer.pkg" pour installer le logiciel.



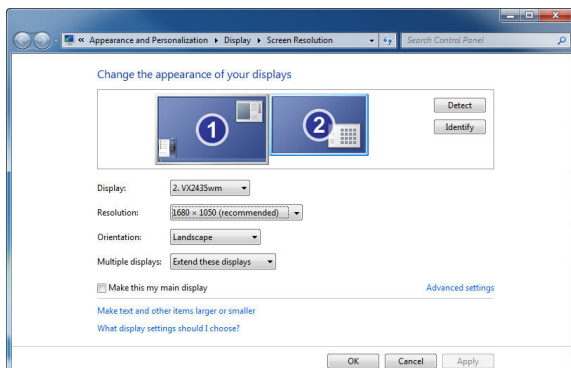
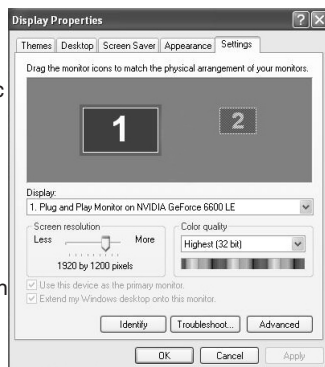
4. Une fois l'installation terminée, cliquez sur le bouton "Restart". L'ordinateur redémarrera automatiquement donc assurez-vous de fermer/sauvegarder tous les fichiers que vous avez ouvert avant d'appuyer sur ce bouton.
5. Après avoir redémarré l'ordinateur, branchez l'Adaptateur Vidéo HDMI à un port USB 2.0 disponible. L'adaptateur devrait maintenant être prêt à l'emploi.
6. Si vous souhaitez ajouter d'autres adaptateurs vidéo USB, il suffit de les brancher en USB 2.0. Un maximum de 4 Adaptateurs Vidéo HDMI peut être utilisé sur un ordinateur.

Configuration

Windows 2000/XP/Vista/7

Pour configurer l'image affichée par le moniteur qui est connecté à l'adaptateur vidéo HDMI, faites un clic droit sur une section vide du Bureau, sélectionnez Propriétés, puis cliquez sur l'onglet Paramètres pour afficher l'écran suivant :

Pour Vista, faites un clic droit sur une section vide du Bureau et sélectionnez Personnaliser, puis sélectionnez la résolution d'écran souhaité sur l'écran suivant. Pour Windows 7, faites juste un clic droit et sélectionnez Résolution d'écran.



Configurer l'affichage secondaire en le sélectionnant dans le menu déroulant puis en ajustant les paramètres souhaités :

Utilisation de l'Écran Secondaire en Mode Étendu

En Mode Étendu, le moniteur qui est connecté à l'Adaptateur Vidéo USB crée une extension du bureau Windows affiché sur le moniteur principal. Pour régler l'affichage dans ce mode (une fois sélectionné dans le menu déroulant du bas), cochez la case Étendre le Bureau Windows à ce moniteur, puis réglez sa position (virtuellement) par rapport à l'écran principal en faisant glisser l'icône du moniteur (montré ci-dessus en tant que positionnement primaire/secondaire) afin de refléter le positionnement physique des moniteurs.

Utilisation de l'écran secondaire en mode Clone/Miroir (par défaut)

En Mode Clone/Miroir, le moniteur qui est connecté à l'Adaptateur Vidéo USB reproduira l'image affichée sur le moniteur principal. Pour régler l'affichage dans ce mode (une fois sélectionné dans le menu déroulant), décochez la case Étendre le Bureau Windows à ce moniteur.

Désignation de l'écran principal

Pour sélectionner l'un des moniteurs connectés en tant qu'écran principal, sélectionnez le moniteur qui sera utilisé comme écran principal dans le menu déroulant, et cochez la case située à côté de Utiliser ce périphérique en tant que moniteur principal. Sur certains écrans, il est nécessaire de désactiver l'affichage principal (c.-à-d. de décocher Étendre le Bureau Windows à ce moniteur pour l'affichage principal).

Suite à ce changement, le moniteur connecté à l'Adaptateur Vidéo HDMI restera défini en tant qu'affichage principal, même si l'ordinateur passe en mode hibernation ou si le fonctionnement est suspendu ou éteint. Si l'Adaptateur vidéo HDMI est retiré de l'ordinateur hôte, le moniteur original redeviendra l'affichage principal.

Configuration Alternée

Après l'installation du logiciel pour l'Adaptateur Vidéo HDMI, vous avez sans doute remarqué une icône dans la barre des tâches, comme illustré ci-dessous. Cliquer sur cette icône ouvrira un menu permettant la configuration de l'écran (connecté à l'Adaptateur Vidéo USB)



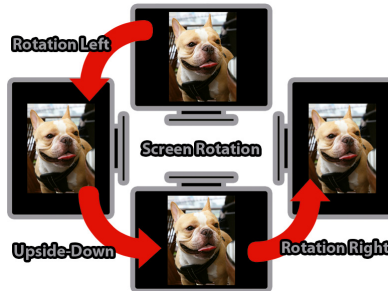
Ici, vous pouvez configurer l'affichage secondaire pour qu'il agisse comme une extension du bureau principal (Étendu), ou comme une image miroir qui duplique le contenu sur l'écran principal (miroir) ou régle l'affichage de l'adaptateur en tant qu'écran principal (Configuré en tant que Moniteur Principal). Si vous utilisez un ordinateur portable, une fois que l'adaptateur est définie comme affichage principal, l'écran sur l'ordinateur portable peut être désactivé (Notebook Monitor Off).

De même, la résolution d'écran, la qualité des couleurs, la position de l'écran et la rotation de l'écran peuvent être ajustées à partir de ce menu.

Pour désactiver l'écran secondaire, sélectionnez Désactivé (Off).

Rotation de l'écran

Fera tourner la sortie vidéo à 90 degrés.



Lecture Multimédia

Veuillez noter que tout en fonctionnant en mode étendu, l'adaptateur vidéo USB peut afficher les fichiers médias et DVDs en utilisant une large variété de lecteurs multimédias, mais en mode Clone, un soutien limité est disponible pour la lecture multimédia.

Lecture Audio

La composante audio de l'adaptateur vidéo USB ajoute un nouveau dispositif son USB au système. Il sera sélectionné par défaut, mais sur certains système, il faudra peut-être le sélectionner manuellement via le Panneau de configuration, dans la section Périphériques Son et Audio. L'Audio passera uniquement via le convertisseur pour l'affichage HDMI. Tout haut-parleurs directement connectés au système informatique ne seront pas actifs, alors que l'audio est envoyé à l'adaptateur vidéo USB. Si plusieurs adaptateurs vidéo USB sont connectés au système informatique, un seul périphérique audio peut être utilisé. Alors audio ne peut être sortie à l'une des cartes vidéo USB.

Optimisation Vidéo (Windows Vista/7 seulement)

Optimisez la lecture vidéo lorsque vous utilisez Windows Vista/7. Le Texte ordinaire peut sembler flou pendant que cette option est active.

DisplayLink Manager

Check for updates...

Optimize for Video

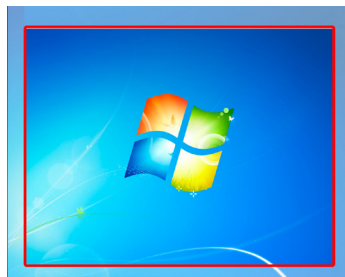
Fit to TV...

Advanced Configuration...

Adapté à la TV

Lorsque vous utilisez le mode étendu, si l'écran du Bureau Windows n'est pas complètement visible sur le Téléviseur/Moniteur, cette option peut être utilisée pour ajuster la taille du Bureau Windows.

NOTE: Ce mode ne fonctionne que lorsque vous utilisez le mode Étendu. Si vous utilisez le mode Miroir, cela va automatiquement modifier l'adaptateur en mode Étendu. Ce mode ne peut pas être utilisé en même temps que la fonction de rotation d'écran.

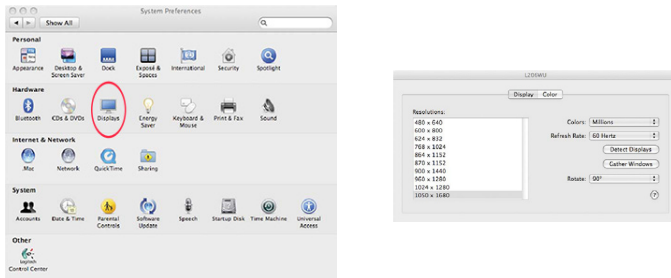


Une bordure rouge apparaîtra sur l'écran étendu, montrant la taille du nouveau Bureau Windows. Utilisez les boutons + et - horizontal et vertical pour ajuster manuellement la taille, afin qu'elle s'adapte correctement à l'écran.

NOTE: Maintenir la touche CTRL enfoncée tout en faisant des ajustements permet un contrôle plus précis.

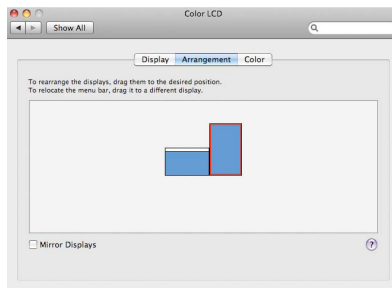
Mac OS X (10.4.11/10.5.6)

Pour configurer les paramètres d'affichage et les positions de moniteurs, ouvrez Préférences d'Affichage à partir du menu des Préférences Système :



Les paramètres d'affichage de chaque écran apparaîtront sur les moniteurs. Pour les configurer à partir d'un seul emplacement, appuyez sur le bouton "Rassembler les Fenêtres" (Gather Windows) et les préférences de chaque écran s'afficheront sur cet écran.

Toutes les résolutions vidéo prises en charge apparaîtront dans la liste sur le côté gauche. Pour modifier le positionnement de chaque écran, cliquez sur le bouton "Arrangement" (qui se trouve uniquement sur l'écran principal) et vous pouvez alors repositionner virtuellement chaque affichage.



Utilisation de l'Adaptateur en mode Étendu ou Miroir

Par défaut, l'adaptateur vidéo USB sera configuré comme un affichage étendu. Pour modifier l'écran en tant qu'affichage miroir/clone, cochez la case "Affichage Miroir Mirror" (Mirror Display) sur la page "Arrangement" pour cette fenêtre de paramètres d'affichage moniteur. Pour remettre le moniteur sur un affichage étendu, décochez cette option.

Pour utiliser les affichages miroir et étendu de façon simultanée, désactiver le mode miroir, puis dans la page “Arrangement” pressez et maintenez les touches “cmd” et “alt” de votre clavier et faites glisser l’écran que vous souhaitez mettre en miroir sur l’écran principal (illustré avec la barre blanche).

Répétez cette opération pour chaque affichage que vous souhaitez mettre en miroir, tous les autres agiront comme affichage étendu.

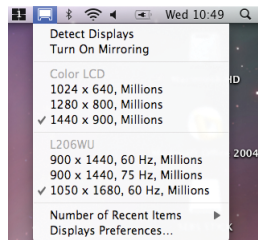
Changer l’Affichage Principal

Vous pouvez modifier quel affichage est l’affichage principal en déplaçant la Barre Menu entre les écrans. La Modification de l’affichage principal affecte l’endroit où de nouvelles fenêtres apparaissent et la position du Dock.

Pour déplacer la Barre de Menu, cliquez sur la barre de menu blanche et faites-la glisser sur l’écran que vous souhaitez basculer en écran principal.

Configuration de l’Affichage depuis la Barre de Menu

Si vous avez coché “Montrer les Affichages dans la barre de menu” dans la fenêtre des Préférences d’affichage, vous pouvez configurer l’affichage en cliquant sur l’icône d’affichage de la barre de menu. Cela fera apparaître un menu similaire au suivant.



Lecture Multimédia

Veillez noter que tout en fonctionnant en mode étendu, l’adaptateur vidéo USB peut afficher les fichiers multimédias et DVDs en utilisant une large variété de lecteurs multimédias, mais en mode Clone, un soutien limité est disponible pour la lecture multimédia.

Lecture Audio

La composante audio de l’adaptateur vidéo USB ajoute un nouveau dispositif son USB au système. Il sera sélectionnée par défaut, mais sur certains système, il peut être nécessaire de le sélectionner manuellement via les Préférences Son dans les Préférences Système. L’Audio passera uniquement via le convertisseur à l’affichage. Tout haut-parleurs connectés directement au système informatique ne seront pas actifs, pendant que l’audio est envoyée à l’adaptateur vidéo USB. Si plusieurs adaptateurs vidéo USB sont connectés au système informatique, un seul périphérique audio peut être utilisé. Alors l’audio ne peut sortir que sur l’un des adaptateurs vidéo USB.

Spécifications

Interface Bus	USB 2.0
Signal Vidéo	HDMI 1.2 (numérique)
ID Chipset	DisplayLink DL-165
Connecteurs	1 x HDMI femelle 1 x USB mini-B femelle
LEDs	1 x Mise sous tension
Résolution Vidéo Maximum	1920 x 1080
Support Audio	Oui (stéréo)
Compatible HDCP	Non
Nombre d'Adaptateurs Supportés (par système)	6 (Windows) 4 (Mac OS)
Température de Fonctionnement	0°C ~ 70°C (32°F ~ 158°F)
Température de Stockage	0°C ~ 80°C (32°F ~ 176°F)
Humidité	10% ~ 90%
Dimensions (LxIxH)	109.0mm x 52.0mm x 19.0mm
Poids	300 g
Systèmes d'Exploitation Compatibles	Windows 2000/XP (32-bit)/ Vista/7 (32/64-bit), Mac OS 10.4.11/10.5.6

Support Technique

La durée de vie des supports techniques StarTech.com est une partie intégrante de notre engagement pour fournir des solutions de pointe. Si vous avez besoin d'aide avec votre produit, visitez www.startech.com/support et accédez à notre gamme complète d'outils en ligne, de documentation et de téléchargements.

Informations sur la Garantie

Ce produit est couvert par une garantie d'un an.

En outre, StarTech.com garantit ses produits contre les défauts de matériaux et de fabrication pour les périodes indiquées, suivant la date initiale d'achat. Pendant cette période, les produits peuvent être retournés pour réparation ou remplacement par des produits équivalents, à notre jugement. La garantie couvre les pièces et la main d'œuvre seulement. StarTech.com ne garantit pas ses produits contre tout défaut ou dommage résultant d'une mauvaise utilisation, abus, modification ou l'usure normale.

Limitation de responsabilité

En aucun cas la responsabilité de StarTech.com Ltd et StarTech.com USA LLP (ou leurs dirigeants, administrateurs, employés ou mandataires) ne pourra être engagée pour des dommages (directs ou indirects, spéciaux, punitifs, consécutifs ou non), perte de profits, perte d'exploitation, ou toute perte pécuniaire, résultant de ou lié à l'utilisation du produit dépassant le prix réel payé pour le produit. Certains états ne permettent pas l'exclusion ou la limitation des dommages fortuits ou consécutifs. Si ces lois s'appliquent, les limitations ou exclusions contenues dans cette déclaration ne peuvent pas s'appliquer à vous.

StarTech.com

Hard-to-find made easy

StarTech.com a développé depuis 1985 des solutions faciles, fournissant des solutions de haute qualité à une diversité de clients TI et A/V qui englobe de nombreux canaux, y compris le gouvernement, l'éducation et les installations industrielles pour n'en nommer que quelques-uns. Nous offrons un choix inégalé de pièces d'ordinateur, de câbles, de produits A/V, des solutions de gestion de serveur et KVM, desservant le monde entier grâce à nos implantations aux Etats-Unis, au Canada, au Royaume-Uni et à Taiwan.

Visitez www.startech.com aujourd'hui pour des informations complètes sur tous nos produits et un accès exclusif aux outils interactifs tels que le Trouveur de Câble, le Trouveur de Pièces et le Guide de référence KVM.