

USB 2.0 zu DVI externer Multi-Monitor-Video-Adapter USB 2.0 zu VGA externer Multi-Monitor-Video-Adapter

USB2DVIE2

USB2VGAE2



*Tatsächliches Produkt kann von den Fotos abweichen

DE: Bedienungsanleitung - de.startech.com

FR: Guide de l'utilisateur - fr.startech.com

ES: Guía del usuario - es.startech.com

IT: Guida per l'uso - it.startech.com

NL: Gebruiksaanwijzing - nl.startech.com

PT: Guia do usuário - pt.startech.com

Für die aktuellsten Informationen besuchen Sie bitte: www.startech.com

Klasse A Digital-, oder Peripheriegeräte: Hinweis: Durch Prüfung dieses Gerätes nach FCC, Teil 15, wurde die Einhaltung der Grenzwerte für digitale „Class A“-Geräte bestätigt. Diese Grenzwerte sollen einen angemessenen Schutz gegen schädliche Störungen bei Benutzung in einer Gewerbeumgebung gewährleisten. Dieses Gerät erzeugt, verwendet und strahlt Hochfrequenz-energie ab und kann, wenn es nicht entsprechend der Anleitung installiert oder verwendet wird, Störungen des Funkverkehrs verursachen. Der Betrieb dieses Gerätes in einem Wohngebiet kann wahrscheinlich schädliche Störungen verursachen, was bedeutet, dass der Betreiber in diesem Fall dazu verpflichtet ist, die Störungen auf eigene Kosten zu beheben.

- neu ausrichten oder Umstellen der Empfangsantenne
- den Abstand zwischen Gerät und Empfänger vergrößern
- das Gerät mit einer Netzsteckdose verbinden, welche an einen anderen Stromkreis angeschlossen ist als der Empfänger
- den Händler oder einen erfahrenen Radio- und Fernsehtechniker zu Rate ziehen

Benutzung von Schutzmarken, eingetragenen Warenzeichen und anderen geschützten Namen und Symbolen

Diese Bedienungsanleitung kann auf Schutzmarken, eingetragene Warenzeichen und andere geschützte Namen und/oder Symbole von Drittunternehmen verweisen, die in keiner Weise mit StarTech.com in Zusammenhang stehen. Wo diese auftreten, dienen sie lediglich der Veranschaulichung und stellen keine Befürwortung eines Produktes oder einer Dienstleistung durch StarTech.com oder eine Billigung der/des Produkte(s) dar, für welche diese Bedienungsanleitung erstellt ist oder für Drittunternehmen in Frage kommt. Unabhängig von einer etwaigen direkten Bestätigung an anderen Stellen in diesem Dokument, StarTech.com bestätigt hiermit, daß alle Marken, eingetragene Warenzeichen, Dienstleistungsmarken und andere geschützte Namen und/oder Symbole in dieser Bedienungsanleitung und in ähnlichen Dokumenten Eigentum ihrer jeweiligen Inhaber sind.

Inhaltsverzeichnis

Einführung	1
Packungsinhalt.....	1
Systemvoraussetzungen	1
Installation	2
Treiber Installation.....	2
Mehrfache USB-Video-Adapter-Installation.....	3
Überprüfen der Installation.....	3
Konfiguration des USB Video-Adapters.....	4
Display ID	4
Display Auflösung.....	4
Display Rotation	4
Display Modi	5
Monitoreerkennung	6
Multi-Display Bedienfeld	6
Anzeigeeinstellungen	6
Spezifikationen.....	7
Unterstützte Video-Auflösungen.....	7
Technische Unterstützung.....	8
Garantie-Information	8

Einführung

Der USB DVI oder VGA Multi Monitor Externer Video Adapter wandelt einen verfügbaren USB 2.0 Anschluss in einen Externen Grafikkarten DVI oder VGA Anschluss um - bietet hochwertige Dual-Display oder Multi-Monitor-Funktionalität, die in einer Vielzahl von Laptop oder Desktop-Anwendungen verwendet werden kann, um Ihre Produktivität zu erhöhen.

Das Gerät bietet ebenfalls die Option, bis zu fünf zusätzliche Anzeigen gleichzeitig zu betreiben (Verwendung von fünf Externen Video Adaptern). Jeder verbundene Adapter kann verwendet werden, um den Desktop zu erweitern oder das Bild eines bestehenden Monitors zu spiegeln – alles ohne das Computergehäuse öffnen zu müssen, um die zusätzliche Grafikkarte zu installieren.

Packungsinhalt

- 1 x USB2VGAE2 Video-Adapter
- 1 x Treiber-CD
- 1 x Benutzerhandbuch

Systemvoraussetzungen

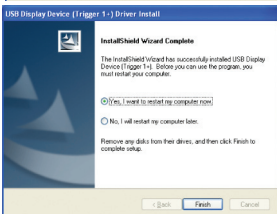
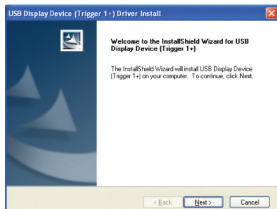
- Verfügbarer USB 2.0-Anschluß
- **Einzelner Video-Adapter:**
CPU: Intel/AMD Single Core 1.5GHz oder höher
RAM: 512MB oder mehr
- **2-3 Video-Adapter:**
CPU: Intel/AMD Single Core 2.4GHz oder höher
RAM: 1GB oder mehr
- **4-6 Video-Adapter:**
CPU: Intel/AMD Dual Core 2.0GHZ oder höher
RAM: 2GB oder mehr
- Microsoft Windows® 2000/XP/Vista/7 (32/64-bit)
- Hinweis: Aero Desktop wird nicht unterstützt

Installation

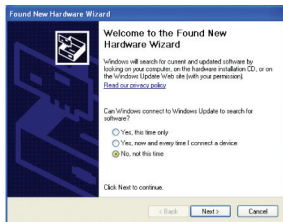
Bitte versichern Sie sich, dass die Treiberinstallation abgeschlossen ist, bevor der USB 2.0 zu VGA-Adapter angeschlossen wird.

Treiber Installation

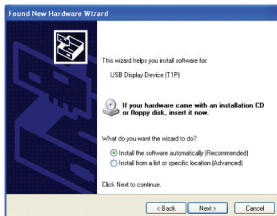
1. Legen Sie die (beiliegende) Treiber-CD in das CD/DVD-ROM-Laufwerk ein.
2. Sollte das Installationsprogramm nicht automatisch starten, suchen Sie die Anwendung „Setup.exe“. Diese Datei befindet sich im Stammverzeichnis der Treiber-CD.
3. Die Ausführung der Anwendung „Setup.exe“ startet den folgenden Bildschirm. Bitte klicken Sie auf „Next“ (Weiter):



- *Stellen Sie sicher, dass der USB Video-Adapter nicht mit dem Computer verbunden ist.**
4. Sobald Windows die Treiberinstallation abgeschlossen hat, werden Sie zum Neustart des Computers aufgefordert. Wählen Sie „Ja, ich möchte meinen Computer jetzt neu starten“, und klicken dann auf die Schaltfläche „Fertigstellen“.
 5. Während der Computer neu gestartet wird, schließen Sie das VGA-Kabel des zweiten Monitors/Display am Adapter an. Schalten Sie den Monitor/Display ein.
 6. Sobald Windows vollständig geladen ist, schließen Sie den USB Video-Adapter an einem freien USB 2.0-Anschluß des PC oder Notebooks an.
 7. Ein Hardware Installations-Dialogfeld wird angezeigt, bitte wählen Sie „Nein, diesmal nicht“ und klicken Sie auf „Weiter“, um fortzufahren.
 8. Wählen Sie „Software automatisch installieren (empfohlen)“ und klicken Sie auf „Weiter“, um fortzufahren.



9. Klicken Sie auf „Fertigstellen“, um den Hardware-Assistenten abzuschließen.



Mehrfache USB-Video-Adapter-Installation

Stellen Sie sicher, dass Sie die neueste Version der Treiber installiert haben, gegebenenfalls downloaden Sie diese von der StarTech.com-Website (www.startech.com).

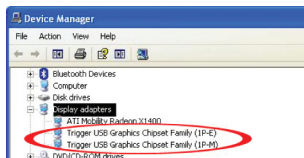
1. Vervollständigen Sie die Installationsschritte bis zu dem Punkt, wo Sie den ersten USB Video-Adapter anschließen.
2. Schließen Sie einen weiteren Monitor/Display am VGA-Anschluss des zweiten USB Video-Adapter an und schalten Sie diesen dann ein.
3. Schließen Sie den USB Typ A-Stecker des zweiten USB Video-Adapters an einen verfügbaren USB 2.0-Anschluss des Computers an. Die Treiberinstallation startet automatisch.

Wiederholen Sie diese Schritte für jeden zusätzlichen USB Video-Adapter, den Sie installieren möchten. Sobald alle USB Video-Adapter installiert sind, starten Sie den Computer neu. Nach erfolgreichem Neustart werden Sie möglicherweise dazu aufgefordert, ein letztes Mal neu zu starten; tun Sie dies bitte.

Überprüfen der Installation

Vom Haupt-Desktop, mit der rechten Maustaste auf „Arbeitsplatz“ („Computer“ unter Vista) klicken, danach wählen Sie Verwalten. Im neuen Fenster der Computer-Verwaltung, wählen Sie „Geräte-Manager“ aus der linken Spalte.

Doppelklicken Sie auf die Kategorie Display-Adapter und Serial-Bus-Controller.



Konfiguration des USB Video-Adapters

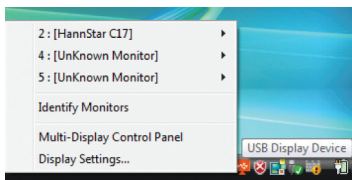
Schauen Sie nach dem USB Video-Adapter-Symbol () in der Windows Startleiste. Klicken Sie mit der rechten Maustaste auf das Symbol, um auf die verschiedenen Funktionen für diesen Adapter zugreifen zu können.

Hinweis: Die Aero-Desktop-Funktion wird von diesem Adapter nicht unterstützt, sodass diese vor der Verwendung des Adapters deaktiviert werden sollte.

Display ID

Der USB Video-Adapter unterstützt den VESA definierten DDC/EDID Standard. Das Dienstprogramm zeigt die Display-Geräte-ID an, wenn es an den USB Video-Adapter angeschlossen ist.

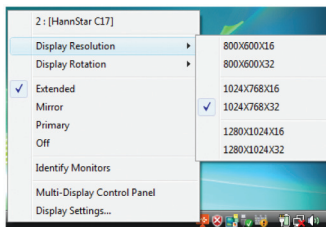
Ist kein Display am USB Video-Adapter angeschlossen, wird „unbekannte Monitor“ ID angezeigt. Wenn das angeschlossene Gerät nicht EDID-unterstützt ist, wird in einigen Fällen die ID auch als „unbekannter Monitor“ definiert.



Display Auflösung

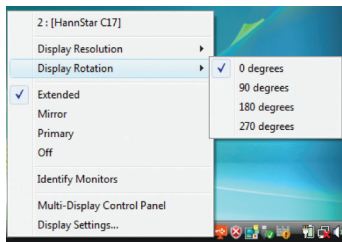
Wählen Sie die gewünschte Auflösung für den angeschlossenen Monitor.

Die Standardeinstellung der Auflösung ist: 1024 x 768 * 32bit.



Display Rotation

4 Optionen stehen zur Verfügung: "0°, 90°, 180°, 270° bei der Verwendung im erweiterten- oder primären Anzeigenmodus. Für einige drehbare Display-Geräte ist das eine nützliche Funktion.

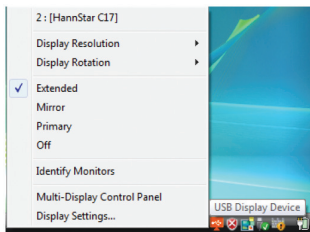


Display Modi

“Erweiterter” DISPLAYMODUS (STANDARD)

Standard Displaymodus; mit dieser Funktion, kann der angeschlossene USB Video-Adapter, die aktivierte Anzeige als erweiterte Anzeige auf dem integrierten Display darstellen. Der erweiterte Arbeitsraum verbessert die Arbeitsleistung.

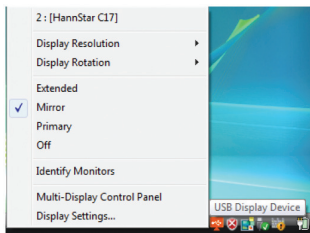
Die relative Position dieser erweiterten Anzeige können Sie durch die Anzeigen-Einstellungen ändern.



“Spiegelungs- Modus”

Diese Funktion ermöglicht es, den gleichen Inhalt der Hauptanzeige auf die durch den USB Video-Adapter aktivierte Anzeige zu duplizieren (spiegeln).

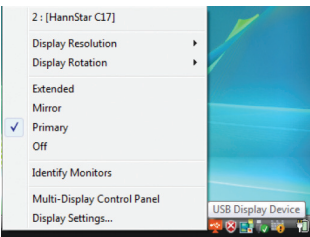
Die Bildschirmauflösung des USB Video-Adapter-Gerätes sollte der Auflösung der Hauptanzeige entsprechen. Dies ist beispielsweise der Fall, wenn die Hauptanzeige eine Auflösung von 1024x768x32bit anzeigt, und der USB Video-Adapter dieselbe Auflösung verwendet.



“Primärer” DISPLAYMODUS

Eine besondere Eigenschaft ermöglicht es dem USB Video-Adapter, auch als Hauptanzeige zu arbeiten. Der USB Video-Adapter wird dann als Haupt-Grafikkarte im System arbeiten und die Hauptanzeige wird dann als erweiterte Anzeige funktionieren.

Bitte beachten Sie, dass einige Display-Dienstprogramme und Treiber, die mit bestimmten AGP und eingebauten Grafikkarten geliefert werden, bei manchen Systemen diese Funktion verhindern. Möglicherweise können Sie das andere Dienstprogramm (in der Regel finden Sie das in der gleichen Symbolleiste unten rechts), deaktivieren, damit diese Funktion richtig arbeitet.



Anzeigemodus „AUS“

Diese Option deaktiviert die Videoausgabe des USB Video-Adapters.

Monitorerkennung

Eine einfache Anzeigenerkennung wird durch Überlagerung in der oberen rechten Ecke bei allen angeschlossenen Display-Geräten, angezeigt.

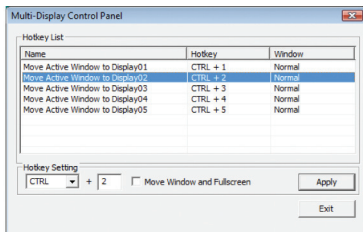


Multi-Display Bedienfeld

Eine Besonderheit für die schnellere und einfachere Verwaltung einer Multi-Display-Umgebung. Eine Reihe von Hotkeys, um schnell das aktive Fenster oder den Mauszeiger auf die gewünschte Anzeige (entweder Hauptanzeige oder jeder USB Video-Adapter) zu ziehen.

Die Standardeinstellungen der Hotkeys können in der Hotkey-Liste des „Multi-Display Bedienfeld“ gefunden werden.

Zum Beispiel: CTRL + 2 bedeutet: Verschieben des Fensters auf Display 2



Anzeigeeinstellungen

Schneller Zugriff auf die Windows „Anzeigeeinstellungen“.



Spezifikationen

	USB2VGAE2	USB2DVIE2
Host Anschluss	USB 2.0	
Anschlüsse	1 x USB Typ A Stecker 1 x DVI (29-pin) Buchse	1 x USB Typ A Stecker 1 x DE-15 VGA Buchse
Onboard-Speicher	16MB	
Betriebstemperatur	0°C ~ 70°C (32°F ~ 158°F)	
Lagerungstemperatur	15°C ~ 30°C (32°F ~ 122°F)	
Luftfeuchtigkeit	45% ~ 85% RH	
Abmessungen (TxBxH)	90.5mm x 52.5mm x 18.0mm	75.0mm x 42.0mm x 18.0mm
Gewicht	92g	80g
Kompatible Betriebssysteme	Windows 2000/XP/Vista/7 (32/64-bit)	

Unterstützte Video-Auflösungen

Auflösung	Farbtiefe	Aktualisierungsrate
800x600	16/32-bit	60/75Hz
1024x768	16/32-bit	60/75Hz
1152x864	16/32-bit	60Hz
1280x768	16/32-bit	60Hz
1280x800	16/32-bit	60Hz
1280x960	16/32-bit	60Hz
1280x1024	16/32-bit	60Hz
1400x1050	16/32-bit	60Hz
1440x900	16/32-bit	60Hz
1680x1050	16/32-bit	60Hz
1600x1200	16/32-bit	60Hz

Technische Unterstützung

StarTech.com's lebenslange technische Unterstützung ist ein wesentlicher Bestandteil unseres Engagements um branchenführende Lösungen zu bieten. Wann immer Sie Hilfe mit Ihrem Produkt brauchen, besuchen Sie **www.startech.com/support** und greifen auf unsere umfassende Auswahl von Online-Tools, Dokumentationen und Downloads zu.

Für die aktuellsten Treiber/Software besuchen Sie bitte **www.startech.com/downloads**

Garantie-Information

Dieses Produkt unterliegt einer zweijährigen Garantie.

Darüberhinaus gewährt StarTech.com auf seine Produkte eine Garantie auf Material- und Verarbeitungsfehler für die angegebenen Zeiträume ab Kaufdatum. Während dieser Zeit können Produkte zur Reparatur oder Ersatz durch gleichwertige Produkte unserer Wahl ersetzt werden. Die Garantie deckt lediglich Ersatzteile und Arbeitskosten ab. StarTech.com übernimmt keine Garantie für Mängel oder Schäden, die durch unsachgemäße Behandlung, Veränderung oder normale Abnutzung entstehen.

Haftungsbeschränkung

In keinem Fall haftet StarTech.com Ltd und StarTech.com USA LLP (bzw. deren Führungskräfte, Direktoren, Angestellte oder Beauftragte) für Schäden (direkte oder indirekte, spezielle, Straf-, Begleit-, Folge- oder andere Schäden), entgangene Gewinne, Geschäftsverlust oder finanzielle Schäden, die aus oder im Zusammenhang mit der Verwendung des Produkts entstehen oder den aktuell bezahlten Preis für das Produkt überschreiten. In einigen Ländern ist der Ausschluß oder die Beschränkung von Begleit- oder Folgeschäden nicht erlaubt. Finden solche Gesetze Anwendung, treffen die in dieser Erklärung enthaltenen Einschränkungen oder Ausschlüsse nicht auf Sie zu.

Hard-to-find made easy bei StarTech.com ist kein Slogan, es ist ein Versprechen.

StarTech.com ist Ihre „alles aus einer Hand“ – Quelle für jede Anschlußmöglichkeit die Sie benötigen.

Von der neuesten Technologie bis zu älteren Produkten – all die Teile, die Alt und Neu zusammenfügt – wir können Ihnen helfen, die Teile zu finden um Ihre Lösung zu verbinden.

Wir machen es einfach, die Teile zu finden und liefern schnell, wo immer sie gebraucht werden. Sprechen Sie einfach mit einem unserer technischen Berater oder besuchen Sie unsere Website und sie werden in kürzester Zeit zu dem Produkt geführt, welches Sie brauchen.

Besuchen Sie **www.startech.com** für sämtliche Informationen über alle StarTech.com Produkte, ebenso um auf spezielle Ressourcen und zeitsparende Tools zuzugreifen.

StarTech.com ist ein nach ISO 9001 zertifizierter Hersteller von Anschluß- und Technologieteilen. StarTech.com wurde 1985 gegründet und hat Niederlassungen in den Vereinigten Staaten, Kanada, dem Vereinigten Königreich und Taiwan und bietet weltweiten Service.