

Adaptateur USB 2.0 vers VGA Adaptateur USB 2.0 vers DVI

USB2DVIE2

USB2VGAE2



*Le produit actuel peut varier de la photos

DE: Bedienungsanleitung - de.startech.com

FR: Guide de l'utilisateur - fr.startech.com

ES: Guía del usuario - es.startech.com

IT: Guida per l'uso - it.startech.com

NL: Gebruiksaanwijzing - nl.startech.com

PT: Guia do usuário - pt.startech.com

Pour les informations les plus récentes, veuillez visiter www.startech.com

Déclaration de conformité FCC

Cet équipement a été testé et déclaré conforme en tant que dispositif numérique de classe B, conformément à la section 15 des règles FCC. Ces limites sont conçues pour fournir une protection raisonnable contre les interférences nuisibles dans une installation résidentielle. Cet équipement génère, utilise et peut émettre des fréquences radio et, s'il n'est pas installé et utilisé conformément aux instructions, il peut causer des interférences nuisibles aux communications radio. Cependant, il n'existe aucune garantie que des interférences ne se produiront pas dans une installation de type particulier. Si cet équipement provoque des interférences nuisibles à la réception de la radio ou de la télévision, pouvant être vérifié en mettant l'équipement hors tension, l'utilisateur est encouragé à essayer de corriger l'interférence par une ou plusieurs des mesures suivantes:

- Réorienter ou déplacer l'antenne de réception.
- Augmenter la distance entre l'équipement et le récepteur.
- Branchez l'appareil dans une prise d'un circuit électrique différent de celui auquel le récepteur est connecté.
- Consulter votre revendeur ou un technicien radio / TV pour de l'aide.

Utilisation des marques, marques déposées, et d'autres dénominations et symboles protégés

Ce manuel peut faire référence à des marques, marques déposées, et d'autres dénominations et symboles protégés de sociétés tierces non liés en aucune façon à StarTech.com. Ces références sont à titre indicatif seulement et ne constituent pas une approbation d'un produit ou service par StarTech.com, ou un endossement du/des produit(s) auquel ce manuel s'applique par la société tierce en question. Indépendamment de toute reconnaissance directe dans le corps de manuel, StarTech.com reconnaît que toutes les marques, marques déposées, marques de service, et autres symboles et/ou dénominations protégées contenus dans ce manuel et les documents connexes sont la propriété de leurs détenteurs respectifs.

Table des Matières

Introduction	1
Contenu de l'Emballage	1
Configuration Requise.....	1
Installation	2
Installation du Logiciel	2
Installation Adaptateur Vidéo USB Multiple.....	3
Vérification de l'Installation.....	3
Configuration de l'Adaptateur Vidéo USB	4
ID d’Affichage	4
Résolution d’Affichage	4
Rotation d’Affichage	5
Modes d’Affichage	5
Identification des Moniteurs.....	6
Panneau de Configuration Multi-Affichage.....	7
Paramètres d’Affichage	7
Spécifications	8
Support Technique	9
Informations sur la Garantie	9

Introduction

Contenu de l'Emballage

- 1 x Adaptateur vidéo
- 1 x CD Pilote
- 1 x Manuel d'Instruction

Configuration Requisite

- Port USB 2.0 disponible
- Adaptateur Vidéo Unique :
 - CPU : Intel/AMD single core 1.5GHz ou supérieur
 - RAM: 512MB ou plus
- 2-3 Adaptateurs Vidéo :
 - CPU : Intel/AMD single core 2.4GHz ou supérieur
 - RAM: 1GB ou plus
- 4-6 Adaptateurs Vidéo :
 - CPU : Intel/AMD dual core 2.0GHZ ou supérieur
 - RAM : 2GB ou plus
- Microsoft® Windows® 2000/ XP/ Vista/ 7 (32/64-bit)
NOTE : Le thème de bureau Aero n'est pas supporté.

Installation



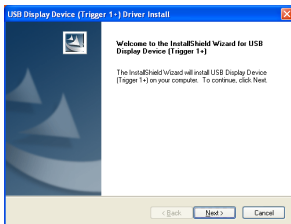
Veillez vous assurer que l'installation du pilote est terminée avant l'installation physique (branchement) de l'Adaptateur Vidéo USB 2.0*

Installation du Logiciel

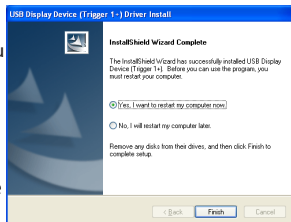
1. Insérez le CD Pilote dans votre lecteur CD/DVD-ROM.
2. Si le programme d'installation ne démarre pas automatiquement, localisez l'application Setup.exe. Ce fichier sera situé dans le répertoire racine du CD Pilote.

3. L'Exécution de l'application Setup.exe lancera l'écran suivant. Veuillez cliquer sur Suivant :

***Assurez-vous que l'adaptateur vidéo USB n'est pas connecté à l'ordinateur hôte.**



4. Une fois que Windows a terminé l'installation du pilote, il vous invitera à redémarrer l'ordinateur. Sélectionnez "Oui, je veux redémarrer mon ordinateur maintenant" et cliquez sur le bouton "Terminer".

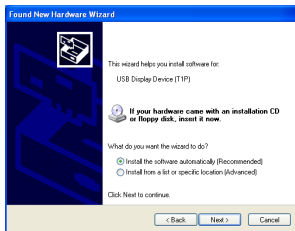


5. Pendant que l'ordinateur redémarre, branchez le cordon VGA/DVI allant du moniteur/affichage secondaire à l'adaptateur. Allumez le moniteur / affichage.
6. Une fois que Windows est complètement chargé, branchez l'adaptateur vidéo USB dans un port USB 2.0 disponible sur votre PC ou ordinateur portable.

7. Une boîte de dialogue Assistant d'Installation Matériel s'affichera, veuillez sélectionner "Non, pas cette fois" et cliquez sur "Suivant" pour continuer.



8. Veuillez sélectionner "Installer le logiciel automatiquement (recommandé)". Et cliquez sur "Suivant" pour continuer.
9. Cliquez sur "Terminer" pour compléter l'Assistant Matériel.



Installation Adaptateur Vidéo USB Multiple

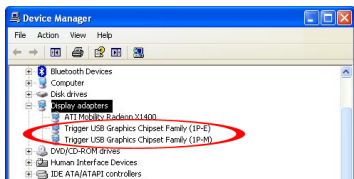
Assurez-vous d'avoir la dernière version des pilotes installés, sinon, veuillez les télécharger depuis le site StarTech.com (www.startech.com).

1. Suivez les étapes d'installation, jusqu'à brancher le premier Adaptateur Vidéo USB.
2. Connectez un autre moniteur/affichage au connecteur VGA/DVI du second Adaptateur Vidéo USB, puis allumez l'écran.
3. Branchez le connecteur USB type A du deuxième Adaptateur Vidéo USB sur un port USB 2.0 disponible sur l'ordinateur hôte. L'installation du pilote commencera automatiquement.

Répétez ces étapes pour chaque Adaptateur Vidéo USB supplémentaire que vous souhaitez installer. Une fois que tous les Adaptateurs Vidéo USB sont installés, redémarrez l'ordinateur. Après le redémarrage, vous pouvez être invité à redémarrer une dernière fois, veuillez procéder.

Vérification de l'Installation

A partir du bureau principal, faites un clic-droit sur "Poste de travail" ("Ordinateur" sous Vista), puis sélectionnez Gérer. Dans la fenêtre Gestion de l'ordinateur, sélectionnez Gestionnaire de périphériques dans le panneau gauche de la fenêtre.



*le nom d'appareil réel peut varier

Double-cliquez sur la catégorie Adaptateurs d'Affichage et Contrôleurs Bus Série Universels (Display Adapters and Universal Serial Bus Controllers).

Configuration de l'Adaptateur Vidéo USB

Recherchez l'icône Adaptateur Vidéo USB (🖥️) sur votre barre de démarrage Windows. Faites un Clic-droit sur cette icône pour accéder à la variété des fonctions associées à l'adaptateur.

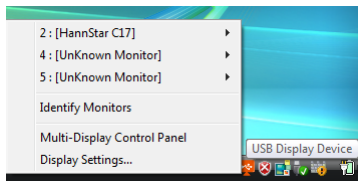
NOTE : Le thème Aero n'est pas supporté par cette carte, il devrait donc être désactivé avant d'utiliser l'Adaptateur Vidéo USB.

ID d'Affichage

L'adaptateur vidéo USB supporte la norme DDC/EDID définie VESA. L'utilitaire affichera l'ID du périphérique d'affichage chaque fois qu'il est connecté à l'Adaptateur Vidéo USB.

S'il n'y a pas de périphérique d'affichage connecté à l'Adaptateur Vidéo USB, une ID de "Moniteur Inconnu" sera affichée.

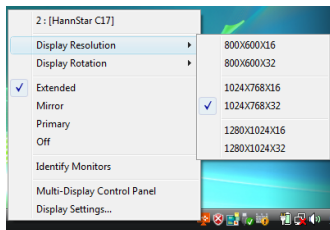
Dans certains cas, si le périphérique d'affichage connecté n'est pas compatible EDID, l'ID sera également définie comme "Moniteur Inconnu".



Résolution d'Affichage

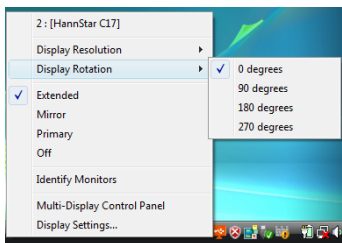
Sélectionnez la résolution d'affichage vidéo désirée pour le moniteur connecté.

La résolution par défaut est : 1024 x 768* 32bit.



Rotation d’Affichage

4 options disponibles : 0°, 90°, 180°, 270° lors d’une utilisation dans les modes d’affichage Étendu ou Primaire. C’est une fonction utile pour certains dispositifs d’affichage rotatif.

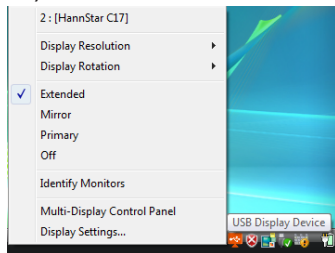


Modes d’Affichage

MODE D’AFFICHAGE “ÉTENDU” (PAR DEFAULT)

Un mode d’affichage par défaut ; cette fonction permet à l’Adaptateur Vidéo USB connecté de permettre à l’affichage de fonctionner en tant qu’affichage “Étendu” sur l’écran de bord. L’espace de travail élargi améliore l’efficacité du travail.

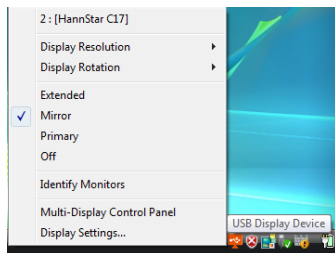
Vous pouvez changer la position relative de cet affichage étendu à travers les Paramètres d’Affichage.



MODE D’AFFICHAGE “MIROIR”

Cette fonctionnalité permet au contenu de l’affichage à bord d’être dupliqué (en miroir) sur l’affichage activé par l’Adaptateur Vidéo USB.

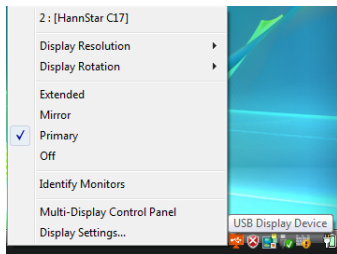
Le réglage de la résolution d’écran sur le périphérique activé par l’Adaptateur Vidéo USB correspondra à la résolution d’affichage de l’écran principal. Par exemple, si la résolution de l’affichage de l’écran principal est de 1024x768x32bit, alors l’Adaptateur Vidéo USB utilisera la même résolution.



MODE D’AFFICHAGE “PRIMAIRE”

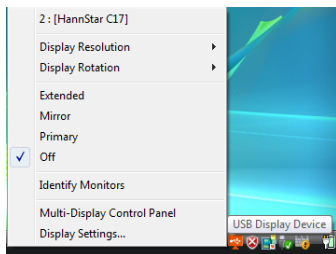
Une caractéristique unique pour permettre à l’Adaptateur Vidéo USB d’agir en tant qu’écran principal de travail. L’Adaptateur Vidéo USB fonctionnera en tant qu’adaptateur graphique principal sur le système. L’affichage à bord fonctionnera en tant qu’affichage étendu.

Veillez noter que certains utilitaires et pilotes d’affichage livrés avec certains AGP et cartes graphiques intégrées peuvent empêcher cette option de fonctionner sur certains systèmes. Vous pouvez être en mesure de désactiver l’autre utilitaire (généralement trouvé dans la même barre située dans le coin en bas à droite) pour que cette fonction fonctionne correctement.



MODE D’AFFICHAGE “OFF”

Cette option désactive la sortie vidéo de l’Adaptateur Vidéo USB.



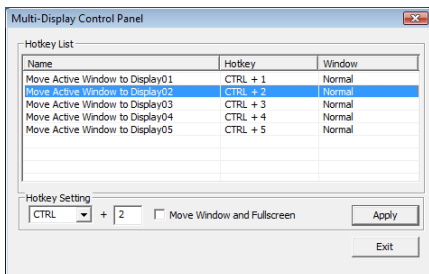
Identification des Moniteurs

Chaque identification d’affichage sera montrée dans le coin supérieur droit de tous les dispositifs d’affichage rattachés.



Panneau de Configuration Multi-Affichage

Une caractéristique unique pour permettre une gestion plus rapide et simple d'un environnement multi-affichage. Une série de raccourcis clavier pour déplacer rapidement la fenêtre active ou le curseur de la souris sur l'affichage désiré (soit sur l'écran de bord, soit sur chaque Adaptateur Vidéo USB).

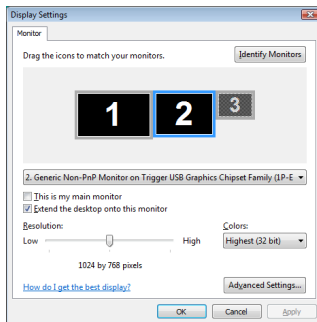


Le réglage par défaut des raccourcis clavier peut être trouvé dans la Liste des Raccourcis du "Panneau de Configuration Multi-Affichage".

Par exemple: Ctrl + 2 signifie : déplacer la fenêtre sur l’Affichage 2

Paramètres d’Affichage

Accès rapide à la fenêtre "Paramètres d’Affichage" de Windows.



Spécifications

	USB2DVIE2	USB2VGAE2
Interface Bus	USB 2.0	
Connecteurs	1 x USB type A mâle 1 x DVI-I femelle	1 x USB type A mâle 1 x DE-15 VGA femelle
Mémoire de bord	16MB	
Résolution Vidéo Maximum	1600x1200 (standard) 1680x1050 (écran large)	
Nombre Total d'Adaptateurs	5	
Systèmes d'Exploitation Compatibles	Windows 2000/ XP/ Vista/ 7 (32/64-bit)	

Résolutions Vidéo Supportés

Résolution	Profondeur Couleurs	Taux de Rafraîchissement
1600x1200	16/32-bit	60Hz
1680x1050	16/32-bit	60Hz
1440x900	16/32-bit	60Hz
1400x1050	16/32-bit	60Hz
1280x1024	16/32-bit	60Hz
1280x960	16/32-bit	60Hz
1280x800	16/32-bit	60Hz
1280x768	16/32-bit	60Hz
1152x864	16/32-bit	60Hz
1024x768	16/32-bit	60/75Hz
800x600	16/32-bit	60/75Hz

Support Technique

La durée de vie des supports techniques StarTech.com est une partie intégrante de notre engagement pour fournir des solutions de pointe. Si vous avez besoin d'aide avec votre produit, visitez www.startech.com/support et accédez à notre gamme complète d'outils en ligne, de documentation et de téléchargements.

Pour les derniers pilotes/logiciels, veuillez visiter www.startech.com/downloads

Informations sur la Garantie

Ce produit est couvert par une garantie de deux ans.

En outre, StarTech.com garantit ses produits contre les défauts de matériaux et de fabrication pour les périodes indiquées, suivant la date initiale d'achat. Pendant cette période, les produits peuvent être retournés pour réparation ou remplacement par des produits équivalents, à notre jugement. La garantie couvre les pièces et la main d'œuvre seulement. StarTech.com ne garantit pas ses produits contre tout défaut ou dommage résultant d'une mauvaise utilisation, abus, modification ou l'usure normale.

Limitation de Responsabilité

En aucun cas la responsabilité de StarTech.com Ltd et StarTech.com USA LLP (ou leurs dirigeants, administrateurs, employés ou mandataires) ne pourra être engagée pour des dommages (directs ou indirects, spéciaux, punitifs, consécutifs ou non), perte de profits, perte d'exploitation, ou toute perte pécuniaire, résultant de ou lié à l'utilisation du produit dépassant le prix réel payé pour le produit. Certains états ne permettent pas l'exclusion ou la limitation des dommages fortuits ou consécutifs. Si ces lois s'appliquent, les limitations ou exclusions contenues dans cette déclaration ne peuvent pas s'appliquer à vous.

Hard-to-find made easy. à StarTech.com, ce n'est pas un slogan. C'est une promesse.

StarTech.com est votre source unique pour chaque partie de connectivité dont vous avez besoin. De la dernière technologie pour les produits existants - et toutes les pièces qui relient l'ancien au nouveau - nous pouvons vous aider à trouver les pièces qui relient vos solutions.

Nous rendons facile le fait de localiser les pièces, et nous les livrons rapidement partout où elles doivent aller. Il suffit de parler à l'un de nos conseillers techniques ou de visiter notre site Web. Vous serez connecté en un rien de temps aux produits dont vous avez besoin.

Visitez www.startech.com pour des informations complètes sur tous les produits StarTech.com et d'accéder à des ressources exclusives et gain de temps des outils.

StarTech.com est un fabricant de pièces de connectivité et de technologie certifié ISO 9001. StarTech.com a été fondé en 1985 et exerce ses activités aux Etats-Unis, au Canada, au Royaume-Uni et à Taïwan, desservant un marché mondial.