

Carte Vidéo Externe USB 3.0 vers DVI

USB32DVIPRO



*Le produit actuel peut varier de la photos

DE: Bedienungsanleitung - de.startech.com

FR: Guide de l'utilisateur - fr.startech.com

ES: Guía del usuario - es.startech.com

IT: Guida per l'uso - it.startech.com

NL: Gebruiksaanwijzing - nl.startech.com

PT: Guia do usuário - pt.startech.com

Pour les informations les plus récentes, veuillez visiter www.startech.com

Déclaration de conformité FCC

Cet équipement a été testé et déclaré conforme en tant que dispositif numérique de classe B, conformément à la section 15 des règles FCC. Ces limites sont conçues pour fournir une protection raisonnable contre les interférences nuisibles dans une installation résidentielle. Cet équipement génère, utilise et peut émettre des fréquences radio et, s'il n'est pas installé et utilisé conformément aux instructions, il peut causer des interférences nuisibles aux communications radio. Cependant, il n'existe aucune garantie que des interférences ne se produiront pas dans une installation de type particulier. Si cet équipement provoque des interférences nuisibles à la réception de la radio ou de la télévision, pouvant être vérifié en mettant l'équipement hors tension, l'utilisateur est encouragé à essayer de corriger l'interférence par une ou plusieurs des mesures suivantes:

- Réorienter ou déplacer l'antenne de réception.
- Augmenter la distance entre l'équipement et le récepteur.
- Branchez l'appareil dans une prise d'un circuit électrique différent de celui auquel le récepteur est connecté.
- Consulter votre revendeur ou un technicien radio / TV pour de l'aide.

Utilisation des marques, marques déposées, et d'autres dénominations et symboles protégés

Ce manuel peut faire référence à des marques, marques déposées, et d'autres dénominations et symboles protégés de sociétés tierces non liés en aucune façon à StarTech.com. Ces références sont à titre indicatif seulement et ne constituent pas une approbation d'un produit ou service par StarTech.com, ou un endossement du/des produit(s) auquel ce manuel s'applique par la société tierce en question. Indépendamment de toute reconnaissance directe dans le corps de manuel, StarTech.com reconnaît que toutes les marques, marques déposées, marques de service, et autres symboles et/ou dénominations protégées contenus dans ce manuel et les documents connexes sont la propriété de leurs détenteurs respectifs.

Table des Matières

Introduction	1
Contenu de l'Emballage	1
Configuration Requise.....	1
Installation	2
Windows Vista/ 7	2
Comment l'Utiliser	3
Modes d’Affichage	4
Spécifications	7
Support Technique	8
Informations sur la Garantie	8

Introduction

L'Adaptateur USB 3.0 vers DVI USB32DVIPRO transforme un port USB 3.0 disponible en une sortie DVI, avec une prise en charge vidéo haute résolution de 2048x1152 - une solution vidéo externe pratique qui rend facile le fait d'ajouter des capacités de multi-moniteur à un ordinateur de bureau ou ordinateur portable compatible USB 3.0 (performance optimale avec l'USB 3.0, rétrocompatible avec l'USB 2.0).

Tirant parti de l'interface SuperSpeed USB 3.0 à bande passante élevée (5 Gbps), l'adaptateur fonctionne comme une carte graphique externe pour délivrer du contenu haute résolution sur votre affichage compatible DVI ou VGA (Adaptateur DVI vers VGA inclus). L'adaptateur peut être utilisé en tant que miroir de votre bureau principal, montrant la même image sur chaque écran, ou pour prolonger votre bureau et doubler votre espace de travail en augmentant votre productivité.

Contenu de l'Emballage

- 1 x Adaptateur Vidéo USB 3.0 vers DVI
- 1 x Adaptateur DVI vers VGA
- 1 x CD Pilote/Logiciel
- 1 x Manuel d'Instruction

Configuration Requisite

- Ordinateur compatible USB avec un port USB disponible (USB 3.0 recommandé)
- Dispositif d'affichage compatible DVI ou VGA (ex : moniteur, projecteur, HTDV, etc)
- 1~2 Adaptateur(s) Vidéo :
 - CPU** : Intel® Core™2 Duo 2.0 GHz ou mieux (Intel® Core™ i5 Quad Core 2.4 GHz ou mieux recommandé pour la lecture vidéo)
 - RAM** : 2 GB ou plus (4 GB recommandé pour la lecture vidéo)
- 3~4 Adaptateurs Vidéo :
 - CPU** : Intel® Core™ i5 Quad Core 2.8 GHz ou mieux
 - RAM** : 4 GB ou plus
- 5 Adaptateurs Vidéo :
 - CPU** : Intel® Core™ i5 Quad Core 3.0 GHz ou mieux
 - RAM** : 8 GB ou plus
- Microsoft® Windows® Vista/ 7 (32/64-bit), Apple® Mac OS® 10.4.11/ 10.5.6/ 10.7*

Installation

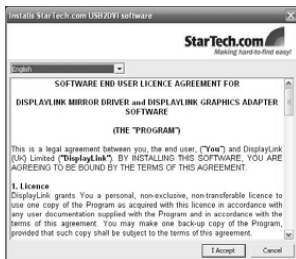
Veillez vous assurer que l'installation du pilote est terminée avant l'installation physique (branchement) de l'adaptateur vidéo USB 3.0

Windows Vista/ 7

1. Insérez le CD de pilotes (inclus) dans le lecteur CD/DVD de l'ordinateur.
2. Parcourez le CD de pilotes et localisez le fichier "Setup.exe". Double-cliquez sur le fichier "Setup.exe" pour commencer le processus d'installation:
3. Lorsque le contrat de licence d'utilisateur final s'affiche, veuillez lire et accepter, puis cliquez sur Suivant.



Setup.exe



*Les captures d'écran sont des références seulement

4. Veuillez patienter pendant que le package d'installation copie les fichiers nécessaires.
5. Une fois terminé, branchez l'adaptateur vidéo USB 3.0 à l'ordinateur. Windows devrait commencer à charger automatiquement les pilotes. Une fois terminé, vous devriez voir cette icône dans votre barre d'état système:



6. Pour vérifier l'installation, faites clic-droit sur "Poste de travail" et sélectionnez Gérer pour ouvrir la fenêtre Gestion de l'ordinateur.
7. Dans le volet gauche de la fenêtre Gestion de l'ordinateur, cliquez sur Gestionnaire de périphériques.
8. Dans le volet droit de la fenêtre Gestion de l'ordinateur, cliquez sur Gestion des Périphériques, et assurez-vous que le périphérique est répertorié en dessous.
9. Si vous souhaitez ajouter d'autres Adaptateurs Vidéo USB 3.0, il suffit de les brancher sur les ports USB 3.0 disponibles. Un total de cinq (5) Adaptateurs Vidéo USB peut être utilisé sur un seul ordinateur Windows.
10. Connectez le(s) moniteur(s) sur le/les Adaptateur(s) vidéo USB avec des câbles DVI-D (numérique) ou des câbles VGA en utilisant l'adaptateur DVI vers VGA inclus.

StarTech.com

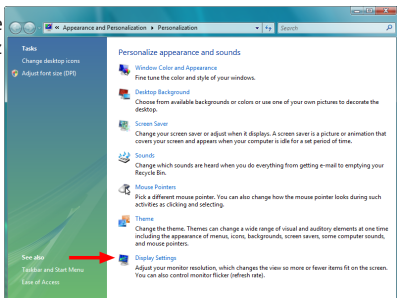
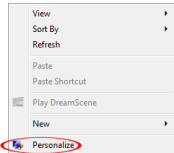
Hard-to-find made easy!

Comment l'Utiliser

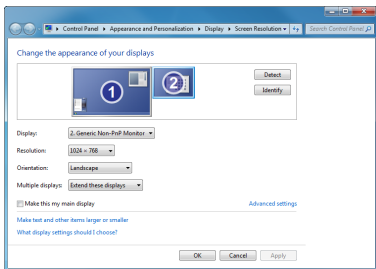
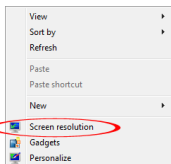
La Configuration de l'image affichée par le moniteur connecté à l'adaptateur USB Vidéo 3.0 peut être faite avec l'une des deux façons suivantes:

1. Accès aux paramètres d'affichage de Windows

- **Windows Vista** : Clic-droit sur une zone vide du bureau, sélectionnez **Personnaliser**, puis sélectionnez l'option **Paramètres d'affichage**.

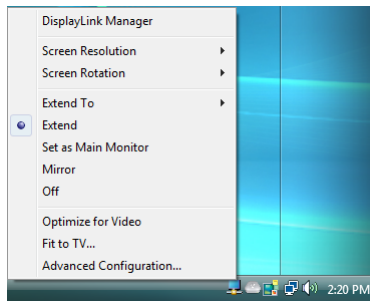


- **Windows 7** : Clic-droit sur une zone vide du bureau, sélectionnez **Résolution d'écran**.

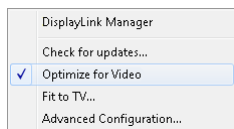


2. Clic-droit sur l'icône DisplayLink () dans la zone de notification système.

NOTE : Dans Windows Vista, les changements peuvent être effectués directement depuis l'icône DisplayLink, mais dans Windows 7, l'icône DisplayLink vous amène automatiquement aux paramètres d'affichage de Windows, où les mêmes paramètres sont disponibles.



Windows Vista



Windows 7

Modes d’Affichage

MODE D’AFFICHAGE “Étendu” (PAR DÉFAUT)

Mode d’affichage par défaut, cette fonction permet à l’Adaptateur Vidéo USB 3.0 d’activer l’affichage pour fonctionner comme un affichage “étendu” à l’écran de bord. L’espace de travail étendu améliore l’efficacité du travail.

Vous pouvez changer la position relative de cette affichage étendu à travers les paramètres d’affichage de Windows ou avec l’option “Étendre à” dans le menu de l’icône DisplayLink.

MODE D’AFFICHAGE “Miroir”

Cette fonction permet l’affichage du même contenu que l’affichage de l’écran principal, qui est dupliqué (mirroring) sur l’affichage activé par l’Adaptateur Vidéo USB 3.0.

Les réglages de résolution d’écran sur l’Adaptateur Vidéo USB 3.0 permet au dispositif de s’adapter à la résolution d’affichage de l’écran principal. Par exemple, si la résolution de l’écran principal est 1024 x 768 * 32-bit, alors l’Adaptateur Vidéo USB 3.0 utilisera la même résolution.

MODE D’AFFICHAGE “Définir en tant que Moniteur Principal”

Une caractéristique unique permet à l’Adaptateur Vidéo USB 3.0 d’agir en tant qu’écran de travail principal. L’Adaptateur Vidéo USB 3.0 fonctionnera comme la principale carte graphique sur le système, tandis que l’écran de bord fonctionnera comme l’affichage étendu.

Veillez noter que certains utilitaires d’affichage et pilotes livrés avec certaines cartes graphiques et adaptateurs d’affichage peuvent empêcher cette option de fonctionner sur certains systèmes. Vous pourrez peut-être désactiver l’autre tilitaire (généralement trouvé dans la même barre d’outils située dans le coin en bas à droite) pour que cette fonction puisse fonctionner correctement.

MODE D’AFFICHAGE “Off”

Cette option désactive la sortie vidéo de l’Adaptateur Vidéo USB 3.0.

Résolution de l’Affichage

Sélectionnez la résolution d’affichage vidéo de votre choix pour le moniteur connecté en mode Étendu.

La résolution par défaut est : 1024 x 768 * 32-bit.

Rotation de l’Affichage

4 options sont disponibles : 0° (**Normal**), 90° (**Gauche**), 180° (**Haut-Bas**), 270° (**Droite**) lorsqu’il est utilisé avec les modes d’affichage étendu ou primaire. C’est une fonction utile pour certains dispositifs d’affichage rotatifs.



Normal



Rotation gauche



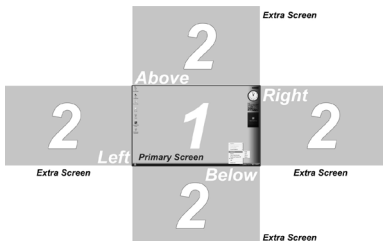
Haut-Bas



Rotation droite

Étendre à

Lorsque vous utilisez le mode affichage “Étendu”, 4 options sont disponibles pour le placement de l’affichage étendu par rapport à l’affichage principal : Gauche, Droite, Dessus, Dessous. Des ajustements plus précis de l’affichage étendu peuvent être faits via les paramètres d’affichage de Windows.



Ajuster à la TV

Lorsque d'une utilisation en mode "Étendu", si l'image affichée sur l'écran distant n'est pas bien centré, alors cette option peut être utilisée pour ajuster manuellement la position de l'image. L'Utilisation des boutons + et - permet d'ajuster l'image horizontalement ou verticalement, et en maintenant la touche CTRL enfoncée tout en appuyant sur le boutons + et - permettra des ajustements plus précis.



Spécifications

Signal Vidéo	DVI (numérique)/VGA (RGBHV)
Interface Hôte	USB 3.0
Connecteurs Externes	1 x 29-broches DVI-I femelle 1 x USB 3.0 type A mâle
LED	Aucun
Résolution Vidéo Maximum	2048 x 1152
Mémoire Vidéo Embarqué	512 MB DDR2
Nombre Maximum d'Adaptateurs	5
Adaptateur Secteur	Alimentation USB
Matériau du Boîtier	Plastique
Température de Fonctionnement	10°C ~ 40°C
Température de Stockage	-10°C ~ 80°C
Humidité	<85% HR
Dimensions (LxPxH)	78.0mm x 43.5mm x 15.5mm
Poids	300g
 Systèmes d'Exploitation Compatibles	Windows Vista/ 7 (32/ 64-bit),

Support Technique

La durée de vie des supports techniques StarTech.com est une partie intégrante de notre engagement pour fournir des solutions de pointe. Si vous avez besoin d'aide avec votre produit, visitez www.startech.com/support et accédez à notre gamme complète d'outils en ligne, de documentation et de téléchargements.

Pour les derniers pilotes/logiciels, veuillez visiter www.startech.com/downloads

Informations sur la Garantie

Ce produit est couvert par une garantie de deux ans.

En outre, StarTech.com garantit ses produits contre les défauts de matériaux et de fabrication pour les périodes indiquées, suivant la date initiale d'achat. Pendant cette période, les produits peuvent être retournés pour réparation ou remplacement par des produits équivalents, à notre jugement. La garantie couvre les pièces et la main d'œuvre seulement. StarTech.com ne garantit pas ses produits contre tout défaut ou dommage résultant d'une mauvaise utilisation, abus, modification ou l'usure normale.

Limitation de Responsabilité

En aucun cas la responsabilité de StarTech.com Ltd et StarTech.com USA LLP (ou leurs dirigeants, administrateurs, employés ou mandataires) ne pourra être engagée pour des dommages (directs ou indirects, spéciaux, punitifs, consécutifs ou non), perte de profits, perte d'exploitation, ou toute perte pécuniaire, résultant de ou lié à l'utilisation du produit dépassant le prix réel payé pour le produit. Certains états ne permettent pas l'exclusion ou la limitation des dommages fortuits ou consécutifs. Si ces lois s'appliquent, les limitations ou exclusions contenues dans cette déclaration ne peuvent pas s'appliquer à vous.

Hard-to-find made easy. à StarTech.com, ce n'est pas un slogan. C'est une promesse.

StarTech.com est votre source unique pour chaque partie de connectivité dont vous avez besoin. De la dernière technologie pour les produits existants - et toutes les pièces qui relient l'ancien au nouveau - nous pouvons vous aider à trouver les pièces qui relient vos solutions.

Nous rendons facile le fait de localiser les pièces, et nous les livrons rapidement partout où elles doivent aller. Il suffit de parler à l'un de nos conseillers techniques ou de visiter notre site Web. Vous serez connecté en un rien de temps aux produits dont vous avez besoin.

Visitez www.startech.com pour des informations complètes sur tous les produits StarTech.com et d'accéder à des ressources exclusives et gain de temps des outils.

StarTech.com est un fabricant de pièces de connectivité et de technologie certifié ISO 9001. StarTech.com a été fondé en 1985 et exerce ses activités aux Etats-Unis, au Canada, au Royaume-Uni et à Taïwan, desservant un marché mondial.