

USB 3.0 zu HDMI® externer Multi-Monitor-Adapter USB 3.0 zu VGA externer Multi-Monitor-Adapter

USB32HDE

USB32VGAE



WARNUNG! Bitte stellen Sie sicher, dass Sie die aktuellsten Treiber von der StarTech.com – Webseite installiert haben, bevor Sie den USB 3.0 Video-Adapter anschließen.



*Tatsächliches Produkt kann von den Fotos abweichen

DE: Bedienungsanleitung - de.startech.com

FR: Guide de l'utilisateur - fr.startech.com

ES: Guía del usuario - es.startech.com

IT: Guida per l'uso - it.startech.com

NL: Gebruiksaanwijzing - nl.startech.com

PT: Guia do usuário - pt.startech.com

Für die aktuellsten Informationen besuchen Sie bitte: www.startech.com

Klasse A Digital-, oder Peripheriegeräte: Hinweis: Durch Prüfung dieses Gerätes nach FCC, Teil 15, wurde die Einhaltung der Grenzwerte für digitale „Class A“-Geräte bestätigt. Diese Grenzwerte sollen einen angemessenen Schutz gegen schädliche Störungen bei Benutzung in einer Gewerbeumgebung gewährleisten. Dieses Gerät erzeugt, verwendet und strahlt Hochfrequenz-energie ab und kann, wenn es nicht entsprechend der Anleitung installiert oder verwendet wird, Störungen des Funkverkehrs verursachen. Der Betrieb dieses Gerätes in einem Wohngebiet kann wahrscheinlich schädliche Störungen verursachen, was bedeutet, dass der Betreiber in diesem Fall dazu verpflichtet ist, die Störungen auf eigene Kosten zu beheben.

- neu ausrichten oder Umstellen der Empfangsantenne
- den Abstand zwischen Gerät und Empfänger vergrößern
- das Gerät mit einer Netzsteckdose verbinden, welche an einen anderen Stromkreis angeschlossen ist als der Empfänger
- den Händler oder einen erfahrenen Radio- und Fernsehtechniker zu Rate ziehen

Benutzung von Schutzmarken, eingetragenen Warenzeichen und anderen geschützten Namen und Symbolen

Diese Bedienungsanleitung kann auf Schutzmarken, eingetragene Warenzeichen und andere geschützte Namen und/oder Symbole von Drittunternehmen verweisen, die in keiner Weise mit StarTech.com in Zusammenhang stehen. Wo diese auftreten, dienen sie lediglich der Veranschaulichung und stellen keine Befürwortung eines Produktes oder einer Dienstleistung durch StarTech.com oder eine Billigung der/des Produkte(s) dar, für welche diese Bedienungsanleitung erstellt ist oder für Drittunternehmen in Frage kommt. Unabhängig von einer etwaigen direkten Bestätigung an anderen Stellen in diesem Dokument, StarTech.com bestätigt hiermit, daß alle Marken, eingetragene Warenzeichen, Dienstleistungsmarken und andere geschützte Namen und/oder Symbole in dieser Bedienungsanleitung und in ähnlichen Dokumenten Eigentum ihrer jeweiligen Inhaber sind.

Inhaltsverzeichnis

Einführung	1
Verpackungsinhalt.....	1
Systemanforderungen	1
Installation	3
Treiber-Installation (Windows 7)	3
Mehrfache USB-Video-Adapter-Installation.....	4
Überprüfen der Installation.....	4
Unterstützte Auflösungen	5
Konfiguration des USB Video-Adapters.....	6
Windows 7	6
Monitoreerkennung.....	6
Multi-Display Bedienfeld	7
Anzeigeeinstellungen	7
Spezifikationen.....	8
Technische Unterstützung.....	9
Garantie-Information	9

Einführung

Der USB 3.0 zu externen Video-Card-Multi-Monitor-Adapter verwandelt einen verfügbaren USB-3.0-Anschluss in einen HDMI-, oder VGA-Ausgang mit hochauflösender Video-Unterstützung.

Unter der Nutzung der hohen Bandbreite der (5 Gbit/S) SuperSpeed USB-3.0-Schnittstelle, bietet diese externe Grafikkarte gleichmäßige hochauflösende Inhalte auf Ihrem externen Bildschirm, einschließlich Blu-Ray-Bildqualität.

Der USB 3.0 externe Video-Adapter kann verwendet werden, Ihren primären Bildschirm zu spiegeln, was heißt, er zeigt das gleiche Bild auf allen Bildschirmen, oder Ihren Desktop erweitern, um Ihren Arbeitsbereich zu verdoppeln in die Produktivität zu steigern. Eine kostensparende Multi-Monitor-, oder Dual-Display-Lösung für Laptop- und Desktop-Anwendungen, um Sie ein zusätzliches Display an einen Computer anschließen zu lassen, ohne den Aufwand, das Gehäuse zu öffnen, um eine neue Grafikkarte zu installieren und bietet eine Abwärtskompatibilität mit USB 2.0-Anschlüssen für zusätzliche Vielseitigkeit.

Verpackungsinhalt

- 1 x USB 3.0 Video-Adapter
- 1 x HDMI zu DVI-D-Adapter (nur USB32HDE)
- 1 x Treiber-CD
- 1 x Benutzerhandbuch

Systemanforderungen

- USB-fähiges Computersystem mit verfügbarem USB-Anschluss (USB 3.0 empfohlen)
- HDMI- oder DVI-fähiges Displaygerät (d. h. Monitor, Projektor, HTDV, etc.)

oder

VGA-fähiges Displaygerät (d. h. Monitor, Projektor, HTDV, etc.)

- 1~2 Video-Adapter:
 - CPU: Intel® Core™ i3 2.8 GHz oder gleichwertig (i5 empfohlen für HD-Video)
 - RAM: 2 GB oder mehr (4 GB empfohlen für HD-Video)

- 3~4 Video Adapters:
CPU: Intel® Core™ i5 Quad Core 2.8 GHz oder gleichwertig
RAM: 4 GB oder mehr
- 5 Video Adapters:
CPU: Intel® Core™ i7 Quad Core 3.0 GHz oder gleichwertig
RAM: 8 GB oder mehr
- Microsoft® Windows® 7 (32/64-bit)

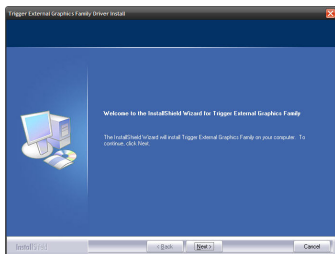
Installation

Bitte versichern Sie sich, dass die Treiberinstallation abgeschlossen ist, bevor USB 3.0 Video-Adapter angeschlossen wird

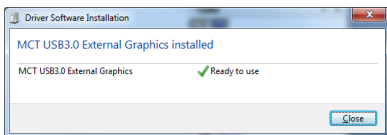
Treiber-Installation (Windows 7)

1. Laden Sie die neueste Version der Treiber von der StarTech.com Webseite (empfohlen) runter, oder legen Sie die beigegefügte Treiber-CD in Ihr CD/DVD-ROM-Laufwerk ein.
2. Suchen Sie die Setup.exe-Anwendung. Diese Datei befindet sich im Stammverzeichnis der Treiber-CD (d. h. D:) oder in der heruntergeladenen Datei.
3. Die Ausführung der Anwendung "Setup.exe" startet folgenden Bildschirm. Bitte klicken Sie auf Weiter:

***Stellen Sie sicher, dass der USB Video-Adapter nicht mit dem Computer verbunden ist.**



4. Sobald Windows die Treiberinstallation abgeschlossen hat, werden Sie zum Neustart des Computers aufgefordert.
5. Während der Computer neu gestartet wird, schließen Sie das Video-Kabel vom sekundären Monitor/Display am Adapter an. USB32HDE: Falls ein DVI-Monitor angeschlossen wird, benutzen Sie den beigegefügte HDMI zu DVI-Adapter. Schalten Sie den Monitor/Display ein.
6. Wenn Windows komplett hochgefahren ist, schließen Sie den USB Video-Adapter an einem verfügbaren USB 3.0-Anschluss Ihres Computers oder Notebook an.
7. Windows wird automatisch die Treiber installieren. Warten Sie, bis eine Meldung angezeigt wird, die die erfolgreiche Installation bestätigt.



8. Der USB Video-Adapter ist nun betriebsbereit.

Mehrfache USB-Video-Adapter-Installation

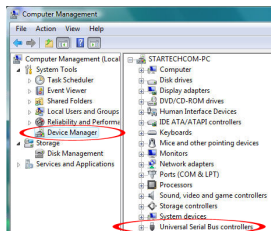
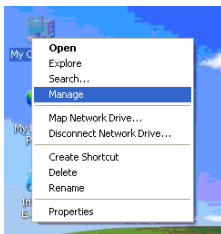
Stellen Sie sicher, dass Sie die neueste Version der Treiber installiert haben, gegebenenfalls downloaden Sie diese von der StarTech.com-Website (www.startech.com).

1. Vervollständigen Sie die Installationsschritte bis zu dem Punkt, wo Sie den ersten USB Video-Adapter anschließen.
2. Schließen Sie einen weiteren Monitor/Display an einen zweiten USB Video-Adapter und schalten Sie diesen dann ein.
3. Schließen Sie den USB Typ A-Stecker des zweiten USB Video-Adapters an einen verfügbaren USB 3.0-Anschluss des Computers an. Die Treiberinstallation startet automatisch.

Wiederholen Sie diese Schritte für jeden zusätzlichen USB Video-Adapter, den Sie installieren möchten. Sobald alle USB Video-Adapter installiert sind, starten Sie den Computer neu. Nach erfolgreichem Neustart werden Sie möglicherweise dazu aufgefordert, ein letztes Mal neu zu starten; tun Sie dies bitte.

Überprüfen der Installation

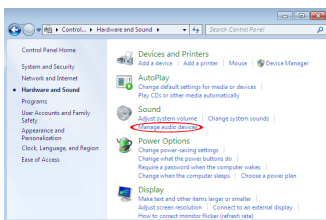
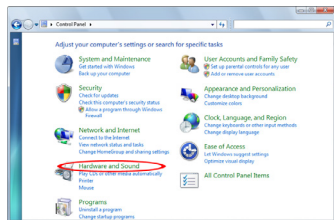
Vom Haupt-Desktop, mit der rechten Maustaste auf „Arbeitsplatz“ („Computer“ bei 7) klicken, danach wählen Sie Verwalten. Im neuen Fenster der Computer-Verwaltung, wählen Sie Geräte-Manager aus der linken Spalte.



Doppelklicken Sie auf Universal Serial-Bus-Controller und der USB-Adapter sollte sichtbar sein.

UBS32HDE: Ein Audio-Gerät wird ebenso unter der Kategorie "Sound-, Video- und Spiele-Kontroller" im Geräte-Manager. Da Windows zeitgleich nur eine Audioausgabe unterstützt, wird dies die Standard-Soundkarte auf dem Computer (falls vorhanden) aufheben, wodurch kein Ton aus den Computerlautsprechern kommt. Audio wird nur über HDMI ausgegeben.

Wenn Sie die Audioausgabe über die Computer-Lautsprecher statt HDMI möchten, müssen Sie das Standard-Audiogerät aus den "Hardware und Sound"-Einstellungen manuell in der Systemsteuerung ändern.



Unterstützte Auflösungen

Auflösung	Farbtiefe
1920 x 1200 @ 60Hz	16, 32 bit
1680 x 1050 @ 60Hz	16, 32 bit
1600 x 900 @ 60Hz	16, 32 bit
1440 x 900 @ 60Hz	16, 32 bit
1360 x 768 @ 60Hz	16, 32 bit
1280 x 800 @ 60Hz	16, 32 bit
1280 x 768 @ 60Hz	16, 32 bit
1280 x 720 @ 60Hz	16, 32 bit

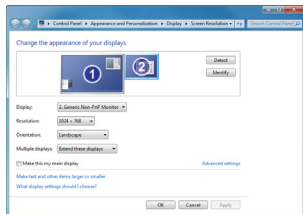
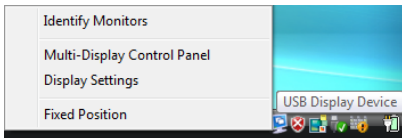
Auflösung	Farbtiefe
1600 x 1200 @ 60Hz	16, 32 bit
1400 x 1050 @ 60Hz	16, 32 bit
1280 x 1024 @ 60Hz	16, 32 bit
1280 x 960 @ 60Hz	16, 32 bit
1152 x 864 @ 60Hz	16, 32 bit
1024 x 768 @ 60Hz	16, 32 bit
800 x 600 @ 60Hz	16, 32 bit

Konfiguration des USB Video-Adapters

Schauen Sie nach dem USB Video-Adapter-Symbol () in der Windows Startleiste. Klicken Sie mit der rechten Maustaste auf das Symbol, um auf die verschiedenen Funktionen für diesen Adapter zugreifen zu können.

Windows 7

Die USB-Video-Adapter-Treiber ermöglichen es, alle Anpassungen über das integrierte Display-Einstellungen-Fenster zu tätigen. Auf diese Einstellungen kann zugegriffen werden, indem durch Rechtsklick auf den Windows-Desktop "Bildschirmauflösung", oder durch Rechtsklick auf das USB-Video-Adapter-Symbol in der Systemablage "Einstellungen" gewählt wird.



Wählen Sie das physikalische Display, von dem Sie die Einstellungen ändern möchten, aus der "Display"-Dropdown-Leiste. Anzeigemodi, Auflösung und Drehung können von in diesem Fenster geändert werden.

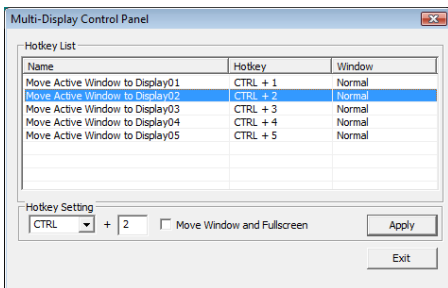
Monitoreerkennung

Eine einfache Anzeigenerkennung wird durch Überlagerung in der oberen rechten Ecke bei allen angeschlossenen Display-Geräten, angezeigt.



Multi-Display Bedienfeld

Eine Besonderheit für die schnellere und einfachere Verwaltung einer Multi-Display-Umgebung. Eine Reihe von Hotkeys, um schnell das aktive Fenster auf die gewünschte Anzeige (entweder Hauptanzeige oder jeder USB Video-Adapter) zu ziehen.

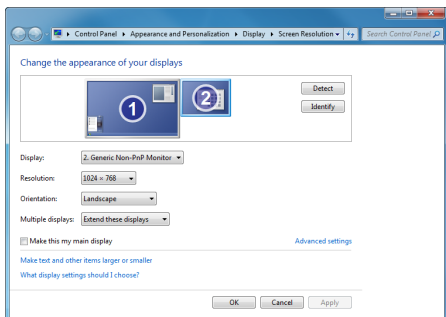


Die Standardeinstellungen der Hotkeys können in der Hotkey-Liste des „Multi-Display Bedienfeld“ gefunden werden.

Zum Beispiel: CTRL + 2 bedeutet: Verschieben des Fensters auf Display 2

Anzeigeeinstellungen

Schneller Zugriff auf die Windows „Anzeigeeinstellungen“.



Spezifikationen

	USB32HDE	USB32VGAE
Videosignal	HDMI 1.2	VGA (RGBHV)
Host Schnittstelle	USB 3.0	
Anschlüsse	1 x HDMI Typ A Buchse 1 x USB 3.0 Typ A Stecker	1 x DE-15 VGA Buchse 1 x USB 3.0 Typ A Stecker
LEDs	N/A	
Audio Unterstützung	2-channel LPCM (48KHz)	Nein
Maximale Videoauflösung	1920 x 1200	2048 x 1152
Eingebauter Speicher	16MB	
Maximale Anzahl der Adapter	5	
Betriebstemperatur	0°C ~ 55°C (32°F ~ 131°F)	
Lagerungstemperatur	-10°C ~ 75°C (14°F ~ 167°F)	
Luftfeuchtigkeit	< 85% RH (nicht kondensierend)	
Gehäusematerial	Kunststoff	
Kabellänge	160.0mm	
Abmessungen (L x W x H)	78.0mm x 43.5mm x 15.5mm	78.0mm x 43.5mm x 15.5mm
Gewicht	300g	300g
Unterstützte Betriebssysteme	Windows 7 (32/64-bit)	

Technische Unterstützung

StarTech.com's lebenslange technische Unterstützung ist ein wesentlicher Bestandteil unseres Engagements um branchenführende Lösungen zu bieten. Wann immer Sie Hilfe mit Ihrem Produkt brauchen, besuchen Sie **www.startech.com/support** und greifen auf unsere umfassende Auswahl von Online-Tools, Dokumentationen und Downloads zu.

Für die aktuellsten Treiber/Software besuchen Sie bitte **www.startech.com/downloads**

Garantie-Information

Dieses Produkt unterliegt einer zweijährigen Garantie.

Darüberhinaus gewährt StarTech.com auf seine Produkte eine Garantie auf Material- und Verarbeitungsfehler für die angegebenen Zeiträume ab Kaufdatum. Während dieser Zeit können Produkte zur Reparatur oder Ersatz durch gleichwertige Produkte unserer Wahl ersetzt werden. Die Garantie deckt lediglich Ersatzteile und Arbeitskosten ab. StarTech.com übernimmt keine Garantie für Mängel oder Schäden, die durch unsachgemäße Behandlung, Veränderung oder normale Abnutzung entstehen.

Haftungsbeschränkung

In keinem Fall haftet StarTech.com Ltd und StarTech.com USA LLP (bzw. deren Führungskräfte, Direktoren, Angestellte oder Beauftragte) für Schäden (direkte oder indirekte, spezielle, Straf-, Begleit-, Folge- oder andere Schäden), entgangene Gewinne, Geschäftsverlust oder finanzielle Schäden, die aus oder im Zusammenhang mit der Verwendung des Produkts entstehen oder den aktuell bezahlten Preis für das Produkt überschreiten. In einigen Ländern ist der Ausschluß oder die Beschränkung von Begleit- oder Folgeschäden nicht erlaubt. Finden solche Gesetze Anwendung, treffen die in dieser Erklärung enthaltenen Einschränkungen oder Ausschlüsse nicht auf Sie zu.

Hard-to-find made easy bei StarTech.com ist kein Slogan, es ist ein Versprechen.

StarTech.com ist Ihre „alles aus einer Hand“ – Quelle für jede Anschlußmöglichkeit die Sie benötigen.

Von der neuesten Technologie bis zu älteren Produkten – all die Teile, die Alt und Neu zusammenfügt – wir können Ihnen helfen, die Teile zu finden um Ihre Lösung zu verbinden.

Wir machen es einfach, die Teile zu finden und liefern schnell, wo immer sie gebraucht werden. Sprechen Sie einfach mit einem unserer technischen Berater oder besuchen Sie unsere Website und sie werden in kürzester Zeit zu dem Produkt geführt, welches Sie brauchen.

Besuchen Sie **www.startech.com** für sämtliche Informationen über alle StarTech.com Produkte, ebenso um auf spezielle Ressourcen und zeitsparende Tools zuzugreifen.

StarTech.com ist ein nach ISO 9001 zertifizierter Hersteller von Anschluß- und Technologieteilen. StarTech.com wurde 1985 gegründet und hat Niederlassungen in den Vereinigten Staaten, Kanada, dem Vereinigten Königreich und Taiwan und bietet weltweiten Service.