

Externes V.92 56K USB Data/Fax Modem

USB56KEM3

DE: Bedienungsanleitung - de.startech.com

FR: Guide de l'utilisateur - fr.startech.com

ES: Guía del usuario - es.startech.com

IT: Guida per l'uso - it.startech.com

NL: Gebruiksaanwijzing - nl.startech.com

PT: Guia do usuário - pt.startech.com

Verpackungsinhalt

- 1 x USB Modem
- 1 x RJ11-Kabel
- 1 x Treiber CD
- 1 x Bedienungsanleitung

Systemanforderungen

- USB fähiges Computersystem mit einem verfügbarem USB-Anschluss
- Microsoft® Windows® 2000/ XP/ Server 2003/ Vista/ Server 2008 R2/ 7 (32/64-bit)

Installation

Windows 2000/XP/Server 2003

1. Nach dem Starten von Windows, wird der Assistent "Neue Hardware gefunden" auf dem Bildschirm angezeigt, Abbrechen und schließen Sie das Fenster und legen Sie die mitgelieferte Treiber-CD in das CD/DVD-Laufwerk des Computers ein.



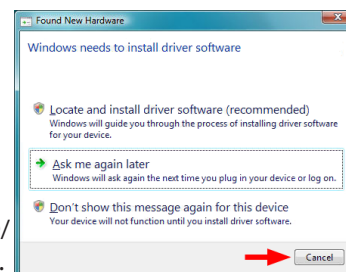
2. AutoRun startet automatisch die Treiber/Software Installation. Ist dies nicht der Fall, öffnen Sie den "Arbeitsplatz" und klicken Sie mit der rechten Maustaste auf das CD/DVD-Laufwerk, indem die CD eingelegt ist, und wählen Sie "AutoRun" aus.



3. Wählen Sie die Option zum Installieren der Treiber, und wählen Sie die Version Ihres Betriebssystems. Dies sollte den Treiber-Installations-Assistenten starten.
4. Vervollständigen Sie den Assistenten, dieser sollten alle notwendigen Treiber/Software automatisch installieren.

Windows Vista/7/Server 2008

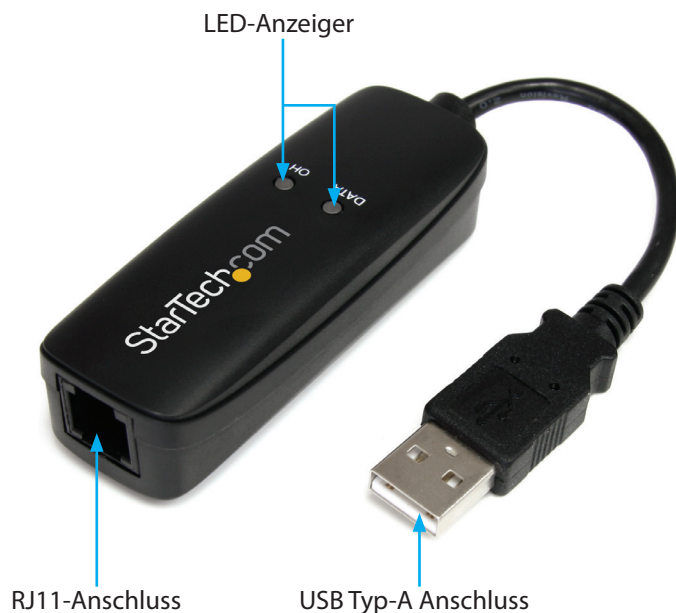
1. Nach dem Start von Windows, wird der Assistenten "Neue Hardware gefunden" auf dem Bildschirm angezeigt, Abbrechen Sie und schließen Sie das Fenster oder wählen Sie „Treiber nicht installieren“ und legen Sie die mitgelieferte Treiber-CD in das CD/DVD-Laufwerk des Computers ein.



2. AutoRun sollte automatisch den Treiber/Software Installation starten, oder fordert Sie auf die AutoRun.Exe auszuführen. Ist dies nicht der Fall, öffnen Sie den "Arbeitsplatz" und klicken Sie mit der rechten Maustaste klicken auf das CD/DVD-Laufwerk, indem die Festplatte eingelegt ist, und wählen Sie "AutoRun" aus.



3. Wählen Sie die Option zum Installieren der Treiber, und wählen Sie die Version Ihres Betriebssystems aus. Dies sollte dann den Treiber-Installations-Assistenten starten.
4. Vervollständigen Sie den Assistenten, dieser sollten alle notwendigen Treiber/Software automatisch installieren.



*Tatsächliches Produkt kann von den Fotos abweichen

Spezifikationen

Host Schnittstelle	USB 2.0
Chipsatz-ID	Agere/LSI SV92U2C
Anschlüsse	1 x RJ11 Buchse / 1 x USB Typ A Stecker
LEDs	1 x Data / 1 x On Hold
Unterstützte Modulationen (Modem)	ITU-T V.92, V.90, K56flex, V.34, V.32, v.23, V.22 bis, V.22, V.21, Bell 212A und 103
Unterstützte Modulationen (Fax)	V.17, V.29, V.27 Ter, V.21 Kanal 2
Datenkomprimierung	V.44
Maximale Datenübertragungsrate	56 Kbps Down / 48 Kbps Up / Fax: 14.4 Kbps
Stromadapter	USB powered
Gehäusematerial	Plastik
Betriebstemperatur	0°C ~ 55°C (32°F ~ 131°F)
Lagerungstemperatur	10°C ~ 70°C (50°F ~ 158°F)
Luftfeuchtigkeit	20% ~ 80% RH
Abmessungen (TxBxH)	75.0mm x 25.0mm x 18.0mm
Gewicht	25g
Kompatible Betriebssysteme	Windows 2000/ XP/ Server 2003/ Vista/ Server 2008 R2/ 7 / 8 (32/64-bit)

LED-Anzeiger

Name	Beschreibung
Data	Zeigt das Senden/Empfangen von Daten an
OH	Modem ist in Verwendung (Wählen/Verbunden)

Klasse A Digital-, oder Peripheriegeräte: Hinweis: Durch Prüfung dieses Gerätes nach FCC, Teil 15, wurde die Einhaltung der Grenzwerte für digitale „Class A“-Geräte bestätigt. Diese Grenzwerte sollen einen angemessenen Schutz gegen schädliche Störungen bei Benutzung in einer Gewerbeumgebung gewährleisten. Dieses Gerät erzeugt, verwendet und strahlt Hochfrequenzenergie ab und kann, wenn es nicht entsprechend der Anleitung installiert oder verwendet wird, Störungen des Funkverkehrs verursachen. Der Betrieb dieses Gerätes in einem Wohngebiet kann wahrscheinlich schädliche Störungen verursachen, was bedeutet, dass der Betreiber in diesem Fall dazu verpflichtet ist, die Störungen auf eigene Kosten zu beheben.

- neu ausrichten oder Umstellen der Empfangsantenne
- den Abstand zwischen Gerät und Empfänger vergrößern
- das Gerät mit einer Netzsteckdose verbinden, welche an einen anderen Stromkreis angeschlossen ist als der Empfänger
- den Händler oder einen erfahrenen Radio- und Fernsehtechniker zu Rate ziehen

Benutzung von Schutzmarken, eingetragenen Warenzeichen und anderen geschützten Namen und Symbolen

Diese Bedienungsanleitung kann auf Schutzmarken, eingetragene Warenzeichen und andere geschützte Namen und/oder Symbole von Drittunternehmen verweisen, die in keiner Weise mit StarTech.com in Zusammenhang stehen. Wo diese auftreten, dienen sie lediglich der Veranschaulichung und stellen keine Befürwortung eines Produktes oder einer Dienstleistung durch StarTech.com oder eine Billigung der/des Produkte(s) dar, für welche diese Bedienungsanleitung erstellt ist oder für Drittunternehmen in Frage kommt. Unabhängig von einer etwaigen direkten Bestätigung an anderen Stellen in diesem Dokument, StarTech.com bestätigt hiermit, daß alle Marken, eingetragene Warenzeichen, Dienstleistungsmarken und andere geschützte Namen und/oder Symbole in dieser Bedienungsanleitung und in ähnlichen Dokumenten Eigentum ihrer jeweiligen Inhaber sind.

Technische Unterstützung

StarTech.com's lebenslange technische Unterstützung ist ein wesentlicher Bestandteil unseres Engagements um branchenführende Lösungen zu bieten. Wann immer Sie Hilfe mit Ihrem Produkt brauchen, besuchen Sie www.startech.com/support und greifen auf unsere umfassende Auswahl von Online-Tools, Dokumentationen und Downloads zu.

Für die aktuellsten Treiber/Software besuchen Sie bitte www.startech.com/downloads

Garantie-Information

Dieses Produkt unterliegt einer zweijährigen Garantie.

Darüberhinaus gewährt StarTech.com auf seine Produkte eine Garantie auf Material- und Verarbeitungsfehler für die angegebenen Zeiträume ab Kaufdatum. Während dieser Zeit können Produkte zur Reparatur oder Ersatz durch gleichwertige Produkte unserer Wahl ersetzt werden. Die Garantie deckt lediglich Ersatzteile und Arbeitskosten ab. StarTech.com übernimmt keine Garantie für Mängel oder Schäden, die durch unsachgemäße Behandlung, Veränderung oder normale Abnutzung entstehen.

Haftungsbeschränkung

In keinem Fall haftet StarTech.com Ltd und StarTech.com USA LLP (bzw. deren Führungskräfte, Direktoren, Angestellte oder Beauftragte) für Schäden (direkte oder indirekte, spezielle, Straf-, Begleit-, Folge- oder andere Schäden), entgangene Gewinne, Geschäftsverlust oder finanzielle Schäden, die aus oder im Zusammenhang mit der Verwendung des Produkts entstehen oder den aktuell bezahlten Preis für das Produkt überschreiten. In einigen Ländern ist der Ausschluß oder die Beschränkung von Begleit- oder Folgeschäden nicht erlaubt. Finden solche Gesetze Anwendung, treffen die in dieser Erklärung enthaltenen Einschränkungen oder Ausschlüsse nicht auf Sie zu.