

Modem Données/Fax USB V.92 56K Externe

USB56KEM3

- DE: Bedienungsanleitung - de.startech.com
- FR: Guide de l'utilisateur - fr.startech.com
- ES: Guía del usuario - es.startech.com
- IT: Guida per l'uso - it.startech.com
- NL: Gebruiksaanwijzing - nl.startech.com
- PT: Guia do usuário - pt.startech.com

Contenu de l'Emballage

- 1 x Modem USB
- 1 x Câble RJ11
- 1 x CD Pilote
- 1 x Manuel d'Instruction

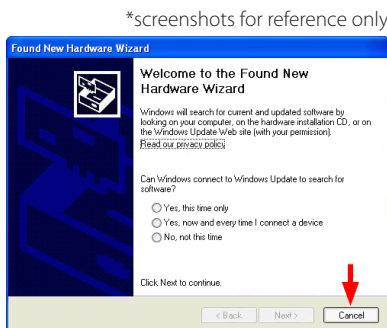
Configuration Requisite

- Ordinateur compatible USB avec port USB disponible
- Microsoft® Windows® 2000/ XP/ Server 2003/ Vista/ Server 2008 R2/ 7 (32/64-bit)

Installation

Windows 2000/XP/Server 2003

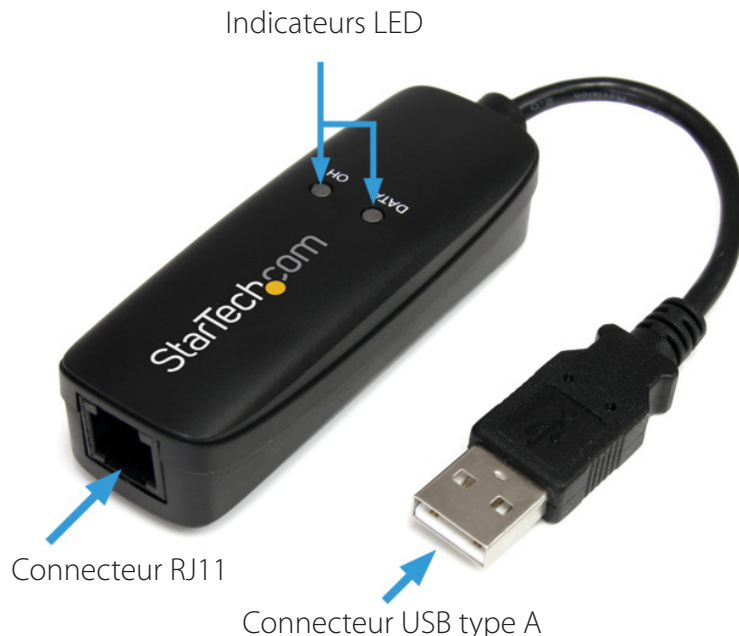
1. Au démarrage de Windows, si l'assistant "Nouveau matériel détecté" apparaît à l'écran, annulez/fermez la fenêtre et insérez le CD de pilotes fourni dans le lecteur CD/DVD de l'ordinateur.



2. La lecture automatique lance automatiquement l'écran d'installation du pilote/logiciel. Sinon, ouvrez "Mon ordinateur" et faites clic-droit sur le lecteur de CD/DVD dans lequel le disque est inséré et sélectionnez "Lecture Automatique".



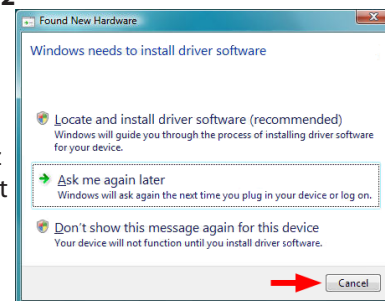
3. Sélectionnez l'option pour installer les pilotes, puis sélectionnez votre version du système d'exploitation. Ceci devrait alors lancer l'assistant d'installation du pilote.
4. Terminez l'assistant, ce qui devrait automatiquement installer tous les pilotes et logiciels nécessaires.



*Le produit actuel peut varier des photos

Windows Vista/7/Server 2008 R2

1. Lors du démarrage de Windows, si l'assistant "Nouveau matériel détecté" apparaît à l'écran, annulez/fermez la fenêtre ou choisissez de ne pas installer les pilotes et insérez le CD de pilotes fourni dans le lecteur CD/DVD de l'ordinateur.



2. La lecture automatique devrait lancer automatiquement l'écran d'installation du pilote/logiciel ou vous inviter à exécuter Autorun.exe. Sinon, ouvrez "Ordinateur" et faites clic-droit sur le lecteur de CD/DVD dans lequel le disque est inséré et sélectionnez "Lecture Automatique".



3. Sélectionnez l'option pour installer les pilotes, puis sélectionnez votre version du système d'exploitation. Ceci devrait alors lancer l'assistant d'installation du pilote.
4. Terminez l'assistant, ce qui devrait automatiquement installer tous les pilotes et logiciels nécessaires.

Spécifications

Interface Hôte	USB 2.0
Chipset ID	Agere/LSI SV92U2C
Connecteurs	1 x RJ11 femelle 1 x USB type A mâle
LED	1 x Données 1 x En attente
Modulations prises en charge (Modem)	ITU-T V.92, V.90, K56flex, V.34, V.32, v.23, V.22 bis, V.22, V.21, Bell 212A et 103
Modulations prises en charge (Fax)	V.17, V.29, V.27 Ter, V.21 channel 2
Compression des Données	V.44
Taux Maximum de Transfert des Données	56 Kbps Down 48 Kbps Up Fax: 14.4 Kbps
Adaptateur Secteur	Alimentation USB
Matériau du Boîtier	Plastique
Température de Fonctionnement	0°C ~ 55°C
Température de Stockage	10°C ~ 70°C
Humidité	20% ~ 80% HR
Dimensions (LxPxH)	75.0mm x 25.0mm x 18.0mm
Poids	25g
Systèmes d'Exploitation Compatibles	Windows 2000/ XP/ Server 2003/ Vista/ Server 2008 R2/ 7 (32/64-bit)

Indicateurs LED

Nom	Description
Données	Indique lorsque des données sont envoyées/reçues
OH	Indique que le modem est en cours d'utilisation (numérotation/connecté)

Déclaration de conformité FCC

Cet équipement a été testé et déclaré conforme en tant que dispositif numérique de classe B, conformément à la section 15 des règles FCC. Ces limites sont conçues pour fournir une protection raisonnable contre les interférences nuisibles dans une installation résidentielle. Cet équipement génère, utilise et peut émettre des fréquences radio et, s'il n'est pas installé et utilisé conformément aux instructions, il peut causer des interférences nuisibles aux communications radio. Cependant, il n'existe aucune garantie que des interférences ne se produiront pas dans une installation de type particulier. Si cet équipement provoque des interférences nuisibles à la réception de la radio ou de la télévision, pouvant être vérifié en mettant l'équipement hors tension, l'utilisateur est encouragé à essayer de corriger l'interférence par une ou plusieurs des mesures suivantes:

- Réorienter ou déplacer l'antenne de réception.
- Augmenter la distance entre l'équipement et le récepteur.
- Branchez l'appareil dans une prise d'un circuit électrique différent de celui auquel le récepteur est connecté.
- Consulter votre revendeur ou un technicien radio / TV pour de l'aide.

Utilisation des Marques, Marques Déposées, et d'Autres Dénominations et Symboles Protégés

Ce manuel peut faire référence à des marques, marques déposées, et d'autres dénominations et symboles protégés de sociétés tierces non liés en aucune façon à StarTech.com. Ces références sont à titre indicatif seulement et ne constituent pas une approbation d'un produit ou service par StarTech.com, ou un endossement du/des produit(s) auquel ce manuel s'applique par la société tierce en question. Indépendamment de toute reconnaissance directe dans le corps de manuel, StarTech.com reconnaît que toutes les marques, marques déposées, marques de service, et autres symboles et/ou dénominations protégées contenus dans ce manuel et les documents connexes sont la propriété de leurs détenteurs respectifs.

Support Technique

La durée de vie des supports techniques StarTech.com est une partie intégrante de notre engagement pour fournir des solutions de pointe. Si vous avez besoin d'aide avec votre produit, visitez www.startech.com/support et accédez à notre gamme complète d'outils en ligne, de documentation et de téléchargements.

Informations sur la Garantie

Ce produit est couvert par une garantie de deux ans.

En outre, StarTech.com garantit ses produits contre les défauts de matériaux et de fabrication pour les périodes indiquées, suivant la date initiale d'achat. Pendant cette période, les produits peuvent être retournés pour réparation ou remplacement par des produits équivalents, à notre jugement. La garantie couvre les pièces et la main d'œuvre seulement. StarTech.com ne garantit pas ses produits contre tout défaut ou dommage résultant d'une mauvaise utilisation, abus, modification ou l'usure normale.

Limitation de responsabilité

En aucun cas la responsabilité de StarTech.com Ltd et StarTech.com USA LLP (ou leurs dirigeants, administrateurs, employés ou mandataires) ne pourra être engagée pour des dommages (directs ou indirects, spéciaux, punitifs, consécutifs ou non), perte de profits, perte d'exploitation, ou toute perte pécuniaire, résultant de ou lié à l'utilisation du produit dépassant le prix réel payé pour le produit. Certains états ne permettent pas l'exclusion ou la limitation des dommages fortuits ou consécutifs. Si ces lois s'appliquent, les limitations ou exclusions contenues dans cette déclaration ne peuvent pas s'appliquer à vous.