

## 2 ポートPCI Express 1394a FireWire カード

PEX1394A2V

DE: Bedienungsanleitung - de.startech.com

FR: Guide de l'utilisateur - fr.startech.com

ES: Guía del usuario - es.startech.com

IT: Guida per l'uso - it.startech.com

NL: Gebruiksaanwijzing - nl.startech.com

PT: Guia do usuário - pt.startech.com

### パッケージの内容

- 1 x PCI Express FireWireカード
- 1 x ロープロファイルブラケット
- 1 x ユーザマニュアル

### 動作環境

- 利用可能なPCI Expressスロット
- Windows® 8.1 (32/64ビット)、8 (32/64)、7 (32/64)、Vista (32/64)、XP (32/64)、2000、Windows® Server 2012、2008 R2、2003 (32/64)、Linux 2.6.x以降

### インストール手順

#### ハードウェアインストール手順

**警告**他のすべてのパソコン周辺機器同様、PCI Expressカードも静電気により深刻なダメージを受ける場合があります。コンピュータケースを開ける前や、カードに触れる前には、必ず適切に接地するようにしてください。StarTech.comでは、お客様がコンピュータコンポーネントを実装する際には、帯電防止ストラップを着用することを推奨しています。帯電防止ストラップが手に入らない場合、接地済みの大型金属面（コンピュータケースなど）に数秒触れ、お客様の体に蓄積した静電気を放電してください。また、カードは端を持つようにし、ゴールドコネクタ部に触れないようにしてください。

1. コンピュータと、コンピュータに接続されているすべての周辺機器（プリンタや外付けHDDなど）の電源を切ります。コンピュータの背面にある電源プラグから電源ケーブルを外し、すべての周辺機器との接続を外します。
2. コンピュータケースのカバーを外します。詳細は、コンピュータ購入時に同梱されてきたユーザマニュアルでご確認ください。
3. 空いているPCI Expressスロットを探し、コンピュータケースの裏にある金属製カバープレートを外します（詳細は、コンピュータ購入時に同梱されてきたユーザマニュアルでご確認ください）。このカードは追加レーンのPCI Expressスロット（x4、x8、x16スロット）に挿入し、お使いになれます。

4. カードを空いているPCI Expressスロットに挿入し、ケース背面のブラケットを固定します。

**注意:** ロープロファイルデスクトップシステムにカードをインストールする場合は、工場に取り付けられた標準プロファイルブラケットを同梱のロープロファイル（ハーフハイト）インストール用ブラケットに取り替える必要があるかもしれません。

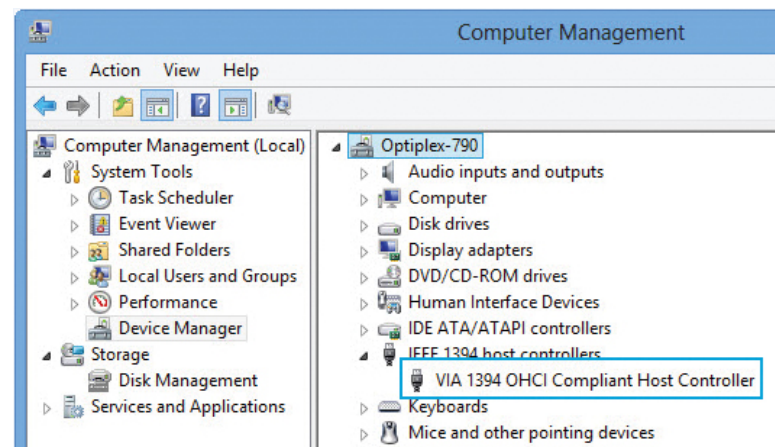
5. コンピュータケースのカバーを元通りに付けます。
6. 電源のソケットに電源コードを挿入し、手順1で外したすべてのコネクタを再度接続してください。

#### ソフトウェアインストール手順

PCI Expressカードをインストールしてから、コンピュータの電源を入れてください。オペレーティングシステムがカードの存在を検出し、自動的に必要なドライバをインストールします。

インストールの確認

1. 「コンピュータ」上で右クリックし、「デバイスマネージャ」を開き、「管理」を選択します。「コンピュータ管理」画面が新しく開いたら、画面左側の「デバイスマネージャ」（Windows 8をお使いの場合は、「コントロールパネル」から、「デバイスマネージャ」）を選択します。
2. 「IEEE 1394ホストコントローラ」項を展開します。インストールが正常に完了すると、リストに、「！」マークや「？」マークの付いていない次のデバイスが表示されているのが確認できるはずです。



## 技術仕様

ポート数	2
インターフェース	FireWire 400 (1394a)
カードの種類	標準プロファイル (LP ブラケットを含む)
チップセット	VIA - VT6315N
種類および速度	FireWire 400 IEEE-1394a - 400 Mbit/s
コネクタ	1 x PCI Express x1 (オス) 2 x Firewire 400 (6ピン, IEEE 1394a) (メス)
外形寸法	65 x 18 x 125 mm
対応オペレーティングシステム	Windows® 8.1 (32/64ビット)、8 (32/64)、7 (32/64)、Vista (32/64)、XP (32/64)、2000 Windows® Server 2012、2008 R2、2003 (32/64) Linux 2.6.x以降

## FCC準拠ステートメント

本製品はFCC規則パート15のBクラスデジタルデバイスに対する制限を遵守しているかを確認する試験にて、その準拠が証明されています。これらの制限は、住居環境に設置された場合に有害な干渉から合理的に保護するために設計されています。本製品は無線周波数エネルギーを発生、使用、放出し、指示に従って取り付けられ、使用されなかった場合は、無線通信に有害な干渉を与える可能性があります。一方、特定の取り付け状況では、干渉が起きないという保証を致しかねます。本製品がラジオやテレビ電波の受信に有害な干渉を発生する場合（干渉の有無は、製品の電源を一度切り、改めて電源を入れることで確認できます）、次のいずれかまたは複数の方法を試すことにより、干渉を是正することをお勧めします：

- 受信アンテナの向きを変えるか、場所を変える。
- 製品と受信アンテナの距離を離す。
- 受信アンテナが接続されているコンセントとは異なる回路を使うコンセントに本製品を接続する。
- 販売店か実績のあるラジオ/テレビ技術者に問い合わせる。

## 商標、登録商標、その他法律で保護されている名称やシンボルの使用

本書は第三者企業の商標、登録商標、その他法律で保護されている名称やシンボルをウェブサイト上で使用することがありますが、これらは一切StarTech.comとは関係がありません。これらの使用は、お客様に製品内容を説明する目的でのみ行われており、StarTech.comによる当該製品やサービスの保証や、これら第三者企業による本書に記載される商品への保証を意味するものではありません。本書で直接的に肯定する表現があったとしても、StarTech.comは、本書で使用されるすべての商標、登録商標、サービスマーク、その他法律で保護される名称やシンボルは、それぞれの所有者に帰属することをここに認めます。

## 技術サポート

StarTech.comの永久無料技術サポートは、当社が業界屈指のソリューションを提供するという企業理念において不可欠な部分を構成しています。お使いの製品についてヘルプが必要な場合は、[www.startech.com/support](http://www.startech.com/support)までアクセスしてください。当社では、お客様をサポートするためにオンライン工具、マニュアル、ダウンロード可能資料をご用意しています。

ドライバやソフトウェアに関する最新情報は[www.startech.com/downloads](http://www.startech.com/downloads)でご確認ください

## 保証に関する情報

本製品は使用期間保証が付いています。

また、StarTech.comは、資材や製造工程での欠陥に起因する商品を、新品購入日から、記載されている期間保証します。この期間中、これら商品は修理のために返品されるか、当社の裁量にて相当品と交換いたします。保証で適用されるのは、部品代と人件費のみです。StarTech.comは商品の誤用、乱雑な取り扱い、改造、その他通常の摩耗や破損に起因する欠陥や損傷に対して保証いたしません。

## 責任制限

StarTech.com Ltd. やStarTech.com USA LLP (またはその役員、幹部、従業員、または代理人) は、商品の使用に起因または関連するいかなる損害 (直接的、間接的、特別、懲罰的、偶発的、派生的、その他を問わず)、利益損失、事業機会損失、金銭的損失に対し、当該商品に対して支払われた金額を超えた一切の責任を負いかねます。一部の州では、偶発的または派生的損害に対する免責または限定的保証を認めていません。これらの法律が適用される場合は、本書に記載される責任制限や免責規定が適用されない場合があります。