

シリアル2ポート増設PCI Expressインターフェースカード (電源出力&ESD保護機能付)

PEX2S553S



*実際の製品は写真と異なる場合があります。

DE: Bedienungsanleitung - de.startech.com

FR: Guide de l'utilisateur - fr.startech.com

ES: Guía del usuario - es.startech.com

IT: Guida per l'uso - it.startech.com

NL: Gebruiksaanwijzing - nl.startech.com

PT: Guia do usuário - pt.startech.com

最新の情報は、jp.startech.comでご確認ください

FCC準拠ステートメント

本製品はFCC規則パート15のBクラスデジタルデバイスに対する制限を遵守しているかを確認する試験にて、その準拠が証明されています。これらの制限は、住居環境に設置された場合に有害な干渉から合理的に保護するために設計されています。本製品は無線周波数エネルギーを発生、使用、放出し、指示に従って取り付けられ、使用されなかった場合は、無線通信に有害な干渉を与える可能性があります。一方、特定の取り付け状況では、干渉が起きないという保証を致しかねます。本製品がラジオやテレビ電波の受信に有害な干渉を発生する場合（干渉の有無は、製品の電源を一度切り、改めて電源を入れることで確認できます）、次のいずれかまたは複数の方法を試すことにより、干渉を是正することをお勧めします：

- 受信アンテナの向きを変えるか、場所を変える。
- 製品と受信アンテナの距離を離す。
- 受信アンテナが接続されているコンセントとは異なる回路を使うコンセントに本製品を接続する。
- 販売店が実績のあるラジオ/テレビ技術者に問い合わせる。

商標、登録商標、その他法律で保護されている名称やシンボルの使用

本書は第三者の商標、登録商標、その他法律で保護されている名称やシンボルをウェブサイト上で使用する場合がありますが、これらは一切StarTech.comとは関係がありません。これらの使用は、お客様に製品内容を説明する目的でのみ行われており、StarTech.comによる当該製品やサービスの保証や、これら第三者による本書に記載される商品への保証を意味するものではありません。本書で直接的に肯定する表現があったとしても、StarTech.comは、本書で使用されるすべての商標、登録商標、サービスマーク、その他法律で保護される名称やシンボルは、それぞれの所有者に帰属することをここに認めます。

目次

はじめに	1
パッケージ内容	1
動作環境	1
製品概要	1
ジャンパの設定	2
RS232Cのピン配列	2
インストール手順	3
ハードウェアインストール手順	3
ドライバインストール手順	4
インストールの確認	5
技術仕様	6
技術サポート	7
保証に関する情報	7

はじめに

本PEX2S553S (2ポートPCI Expressシリアルカード)は、PCI Expressスロット経由で5V/12V選択可能電源付き、ESD保護機能付(15kV)RS232Cポート2つの増設が可能です。

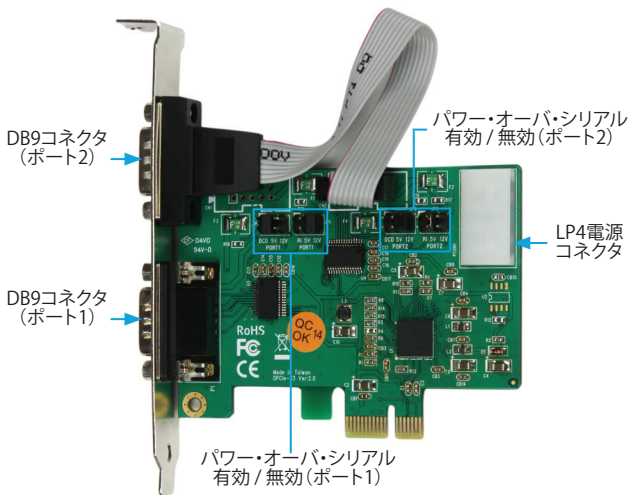
パッケージ内容

- ・ 1x シリアルカード
- ・ 2x ロープファイルブラケット
- ・ 1x ドライブCD
- ・ 1x ユーザマニュアル

動作環境

- ・ 利用可能なPCI Expressスロット
- ・ LP4電源コネクタ (追加電源が必要な場合)

製品概要

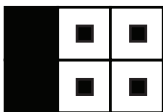


ジャンパの設定

パワー・オーバ・シリアル有効 / 無効 (ポートごと):

各ポートには、ピン1またはピン9経由で電力供給される、またはいずれからも供給されないように設定することができるジャンパピンが2セット付いています。

ピン1



DCD 5V 12V

ピン9



RI 5V 12V

DCD (データキャリアの検出):ピン1に電力が供給されていません

5V: DC5V、LP4から (LP4電源の接続が必要となります)

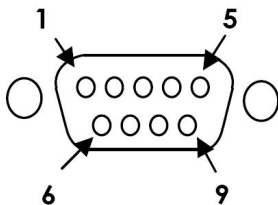
12V: DC12V、LP4から (LP4電源の接続が必要となります)

RI (リングインジケータ):ピン9に電力が供給されていません

5V: DC5V、LP4から (LP4電源の接続が必要となります)

12V: DC12V、LP4から (LP4電源の接続が必要となります)

RS232Cのピン配列



ピン1 DCD

ピン2 RXD

ピン3 TXD

ピン4 DTR

ピン5 GND

ピン6 DSR

ピン7 RTS

ピン8 CTS

ピン9 RI

注意: 対応のジャンパが有効になっている場合、DB9コネクタのピン1やピン9がDC電力を出力します。

インストール手順

警告! 他のすべてのパソコン周辺機器同様、PCI Expressカードも静電気により深刻なダメージを受ける場合があります。コンピュータケースを開ける前や、PCIカードに触れる前には、必ず適切に接地するようにしてください。StarTech.comでは、お客様がコンピュータコンポーネントを実装する際には、帯電防止ストラップを着用することを推奨しています。帯電防止ストラップが手に入らない場合、接地済みの大型金属面（コンピュータケースなど）に数秒触れ、お客様の体に蓄積した静電気を放電してください。また、カードは端を持つようにし、ゴールドコネクタ部に触れないようにしてください。

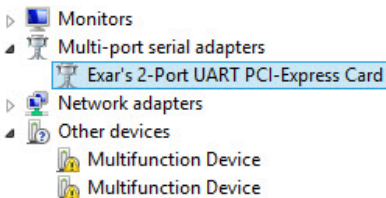
ハードウェアインストール手順

1. コンピュータと、コンピュータに接続されているすべての周辺機器（プリンタや外付けHDDなど）の電源を切ります。コンピュータの電源プラグから電源ケーブルを外し、すべての周辺機器との接続を外します。
2. コンピュータケースのカバーを外します。詳細は、コンピュータ購入時に同梱されてきたユーザマニュアルでご確認ください。
3. 空いているPCI Expressスロットを探し、コンピュータケースの裏にある金属製カバープレートを外します。
4. 空いているPCI Expressスロットにカードを慎重に挿入し、ケース背面のカードのブラケットを固定します。
注意: ロープロファイルシステムにカードをインストールする場合は、工場で行き付けられた標準プロファイルブラケットを同梱のロープロファイルブラケットに取り替える必要があります。
5. (オプション) 追加電力が必要な場合は、お使いのシステムの電源の空いているLP4電源をカードに接続します。
6. コンピュータケースのカバーを元通りに取り付けます。
7. 電源のソケットにパワーケーブルを挿入し、ステップ1で外したすべての周辺機器を再度接続してください。

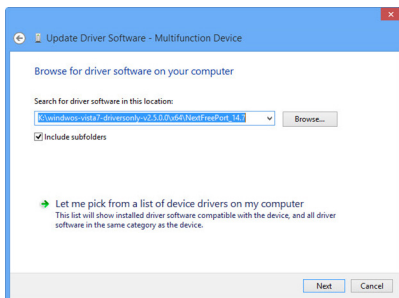
ドライバインストール手順

Windows

1. Windowsを起動すると「新しいハードウェアが検出されました」ウィザードが画面に表示される場合は、画面をキャンセルするか、閉じてドライバCDをCD/DVDドライブに挿入します。
2. 「コンピュータ」上で右クリックし、「デバイスマネージャ」を開き、「管理」を選択します。「コンピュータ管理」画面が新しく開いたら、画面左側の「デバイスマネージャ」(Windows 8をお使いの場合は、「コントロールパネル」から、「デバイスマネージャ」)を選択します。
3. マルチポートシリアルアダプタ セクションを展開し、新たに検出された「Exarの2ポートUART PCI-Expressカード」デバイスを右クリックします。

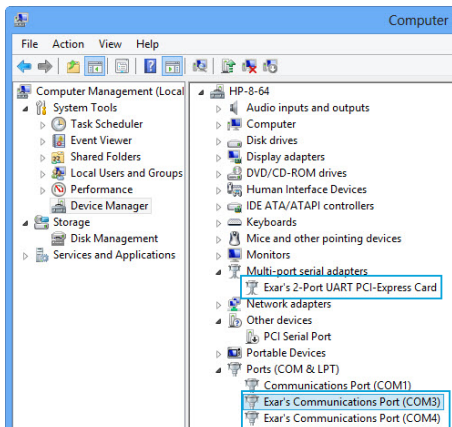


4. 「ドライバソフトウェアのアップデート」を選択すると、ドライバソフトウェアのアップデートウィザードが起動します。
5. 「ドライバソフトウェアの希望の検索方法」画面で、「ドライバソフトウェアを私のコンピュータ上で検索する」をクリックします。
6. 「参照」ボタンをクリックすると、CD / DVDドライブまでナビゲートします。
7. お使いのシステムに合わせて32ビットか62ビットか、いずれかのOSのフォルダを選択し、「次へ」をクリックしてドライバをインストールします。



インストールの確認

1. 「コンピュータ」上で右クリックし、「デバイスマネージャ」を開き、「管理」を選択します。「コンピュータ管理」画面が新しく開いたら、画面左側の「デバイスマネージャ」(Windows 8をお使いの場合は、「コントロールパネル」から、「デバイスマネージャ」)を選択します。
2. 「多機能アダプタおよびポート (COM & LPT)」セクションを展開します。インストールが正常に完了すると、「!」マークや「?」マークの付いていない、1 Exarの2-Port UART PCI-Express カードデバイスが多機能アダプタセクションに、2 Exarの通信ポート (COMx) デバイスが表示されているのが確認できるはずです。



技術仕様

ホストインターフェース	PCI Express
フォームファクタ	標準プロファイル (ロープロファイルブラケット同梱)
チップセットID	Exar - XR17V352
外付けコネクタ	2 x DB-9 (9ピン: D-Sub)
サポートされるプロトコール	RS-232C
最大ボーレート	921.6 Kbps
データビット	5、6、7、8
パリティビット	偶数、奇数、マーク、スペース、なし
ストップビット	1、1.5、2
フロー制御	なし、Xon/Xoff、RTS/CTS、DTR/DSR
動作温度	-30°C ~ 75°C
保管温度	-40°C ~ 85°C
湿度	5 ~ 95% RH (結露なし)
外形寸法	121 x 18 x 98 mm
重量	35 g
対応オペレーティングシステム	Windows® 8 (32/64ビット)、7 (32/64) 、Vista (32/64)、XP (32/64)、2000 Windows® Server 2008 R2、2003 (32/64) Linux Kernel 3.0、2.6.32、2.6.31、2.6.27 、2.6.16

技術サポート

StarTech.comの永久無料技術サポートは、お買い上げいただいたお客様に安心して製品をお使いいただきたいという願いから業界屈指のソリューションを提供しております。お使いの製品についてヘルプが必要な場合は、<http://jp.startech.com/Support>までアクセスしてください。当社では、お客様をサポートするためのオンラインツールやユーザーマニュアル、および、ダウンロード可能な資料をご用意しております。

ドライバやソフトウェアに関する最新情報は<http://jp.startech.com/Downloads>でご確認ください。

保証に関する情報

本製品は使用期間保証が付いています。

また、StarTech.comは、資材や製造工程での欠陥に起因する商品を、新品購入日から、記載されている期間保証します。この期間中、これら商品は修理のために返品されるか、当社の裁量にて相当品と交換いたします。保証で適用されるのは、部品代と人件費のみです。StarTech.comは商品の誤用、乱雑な取り扱い、改造、その他通常の摩耗や破損に起因する欠陥や損傷に対して保証いたしかねます。

責任制限

StarTech.com Ltd. やStarTech.com USA LLP (またはその役員、幹部、従業員、または代理人) は、商品の使用に起因または関連するいかなる損害 (直接的、間接的、特別、懲罰的、偶発的、派生的、その他を問わず)、利益損失、事業機会損失、金銭的損失に対し、当該商品に対して支払われた金額を超えた一切の責任を負いかねます。一部の州では、偶発的または派生的損害に対する免責または限定的保証を認めていません。これらの法律が適用される場合は、本書に記載される責任制限や免責規定が適用されない場合があります。

StarTech.com

Hard-to-find made easy®

見つけにくい製品が簡単に見つかります。StarTech.comでは、これが企業理念です。それは、お客様へのお約束です。

StarTech.comは、お客様が必要とするあらゆる接続用パーツを取り揃えたワンストップショップです。最新技術からレガシー製品、そしてこれらの新旧デバイスを一緒に使うためのあらゆるパーツ。当社はおお客様のソリューションを接続するパーツを見つけるお手伝いをしています。

当社はおお客様が必要なパーツを見つけるのを助け、世界中どこでも素早く配送します。当社の技術アドバイザーまでご連絡いただくか、当社のウェブサイトまでアクセスしていただくだけで、お客様が必要としている製品をすぐに提示します。

StarTech.comが提供しているすべての製品に関する詳細な情報はwww.startech.comまでアクセスでご確認ください。ウェブサイトだけの便利な工具をお使いいただけます。

StarTech.comは接続や技術パーツのISO 9001認証メーカーです。StarTech.comは1985年に創立し、米国、カナダ、イギリス、台湾に拠点を構え、世界中の市場でサービスを提供しています。