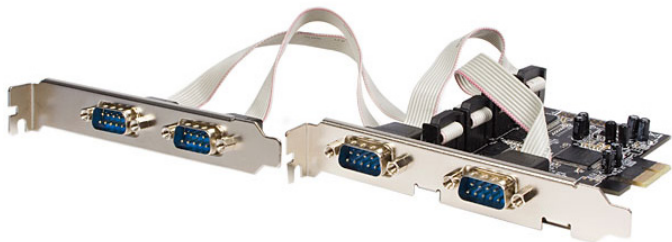


PCI Expressシリアルアダプタ

PEX4S553



*実際の製品は写真と異なる場合があります。

DE: Bedienungsanleitung - de.startech.com

FR: Guide de l'utilisateur - fr.startech.com

ES: Guía del usuario - es.startech.com

IT: Guida per l'uso - it.startech.com

NL: Gebruiksaanwijzing - nl.startech.com

PT: Guia do usuário - pt.startech.com

最新の情報はwww.startech.comでご確認ください

FCC 準拠ステートメント

本製品はFCC規則パート15のBクラスデジタルデバイスに対する制限を遵守しているかを確認する試験にて、その準拠が証明されています。これらの制限は、住居環境に設置された場合に有害な干渉から合理的に保護するために設計されています。本製品は無線周波数エネルギーを発生、使用、放出し、指示に従って取り付けられ、使用されなかった場合は、無線通信に有害な干渉を与える可能性があります。一方、特定の取り付け状況では、干渉が起きないという保証を致しかねます。本製品がラジオやテレビ電波の受信に有害な干渉を発生する場合(干渉の有無は、製品の電源を一度切り、改めて電源を入れることで確認できます)、次のいずれかまたは複数の方法を試すことにより、干渉を是正することをお勧めします:

- 受信アンテナの向きを変えるか、場所を変える。
- 製品と受信アンテナの距離を離す。
- 受信アンテナが接続されているコンセントとは異なる回路を使うコンセントに本製品を接続する。
- 販売店か実績のあるラジオ/テレビ技術者に問い合わせる。

商標、登録商標、その他法律で保護されている名称やシンボルの使用

本書は第三者企業の商標、登録商標、その他法律で保護されている名称やシンボルをウェブサイトで使用する場合がありますが、これらは一切 StarTech.com とは関係がありません。これらの使用は、お客様に製品内容を説明する目的でのみ行われており、StarTech.comによる当該製品やサービスの保証や、これら第三者企業による本書に記載される商品への保証を意味するものではありません。本書で直接的に肯定する表現があったとしても、StarTech.comは、本書で使用されるすべての商標、登録商標、サービスマーク、その他法律で保護される名称やシンボルは、それぞれの所有者に帰属することをここに認めます。

目次

はじめに.....	1
付属品.....	1
動作環境.....	1
インストール手順.....	2
ハードウェアインストール手順.....	2
ドライバインストール手順.....	3
インストールの確認.....	3
技術仕様.....	4
技術サポート.....	5
保証に関する情報.....	5

はじめに

本 PEX4S553 4ポートネイティブ PCI Express RS232 シリアルアダプタカード (16550 UART 付き) を使えば、1つのPCI Expressスロット経由で、4つのRS232 (DB9) シリアルポートを追加できます。

ネイティブシングルチップデザインを採用している本4ポートシリアルアダプタカードを使えば、PCI Express (PCIe) のすべての機能を最大活用することが可能になり、CPU への負荷を従来型のブリッジチップを採用しているシリアルカードと比較して最大 48% 軽減します。

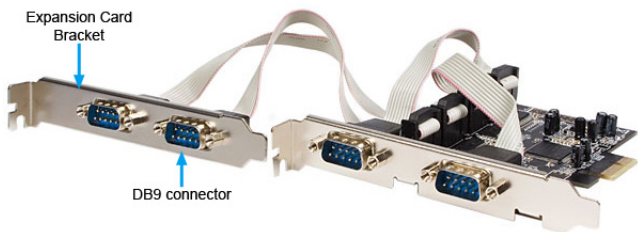
本 RS232 シリアルアダプタカードには、4つのハーフハイト/薄型ブラケットが同梱されており、フォームファクタのサイズに関わらず、どんなPC ケースにもカードをインストール可能です。

付属品

- 1 x PCI Expressシリアルカード
- 1 x 振るプロファイルブラケット (DB9コネクタ2本付き)
- 4 x 薄型ブラケット
- 1 x ドライブ CD
- 1 x ユーザマニュアル

動作環境

- 利用可能なPCI Expressスロットの着いたPCI Express対応システム
- システムシャーシ/ケース (2個のフルプロファイル拡張カード用スロットまたは4個の薄型拡張カード用スロット付き)
- Microsoft® Windows® 2000/XP/Server 2003/Vista/Server 2008 R2/7 (32/64ビット)、またはLinux®

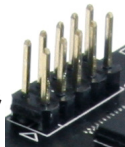


インストール手順

警告!他のすべてのパソコン周辺機器同様、PCI Expressカードも静電気により深刻なダメージを受ける場合があります。コンピューターケースを開ける前や、PCI Expressカードに触れる前には、必ず適切に接地するようにしてください。StarTech.comでは、お客様がコンピューターコンポーネントを実装する際には、帯電防止ストラップを着用することを推奨しています。帯電防止ストラップが手に入らない場合、接地済みの大型金属面(コンピューターケースなど)に数秒触れ、お客様の体に蓄積した静電気を放電してください。また、PCI Expressカードは端を持つようにし、ゴールドコネクタ部に触れないようにしてください。

ハードウェアインストール手順

1. コンピューターと、コンピューターに接続されているすべての周辺機器(プリンタや外付けHDDなど)の電源を切ります。コンピューターの背面にある電源プラグから電源ケーブルを外し、すべての周辺機器との接続を外します。
2. コンピューターケースのカバーを外します。詳細は、コンピューター購入時に同梱されてきたユーザマニュアルでご確認ください。
3. 空いているPCI Expressスロットを探し、コンピューターケースの裏にある金属製カバープレートを外します(詳細は、コンピューター購入時に同梱されてきたユーザマニュアルでご確認ください)。このカードは追加レーンのPCI Expressスロット(x4、x8、x16スロット)に挿入し、お使いになれます。
4. 2つ目のカード用拡張ブラケットを取り付けるため、2つ目のカード用拡張ブラケットを外す必要があります。
5. 2つ目の拡張ブラケットからカードのヘッダへ、2つの10ピンIDCコネクタを接続します。ボードには、ケーブルの赤いワイヤをどこに配線すべきかを示すために、ヘッダに矢印がマークされています。
6. カードを空いているPCI Expressスロットに挿入し、ケース背面のブラケットを固定します。2つ目のカード用拡張ブラケットを別の空いている拡張カード用スロットに固定します。



注意:小型フォームファクタや薄型システムにカードをインストールする場合は、工場に取り付けられた標準プロファイルブラケットを同梱の薄型インストール用ブラケットに取り替える必要があるかもしれません。コンピューターシャーシ/ケースに4つの隣り合う薄型拡張カード用スロットが必要になります。

7. コンピューターケースのカバーを元通りに付けます。
8. 電源のソケットにパワーケーブルを挿入し、ステップ1で外したすべてのコネクタを再度接続してください。

ドライバインストール手順

Windows 2000/XP/Server 2003

1. 「新しいハードウェアが検出されました」ウィザードが画面に表示されたら、ドライバCDをCD/DVDドライブに挿入します。Windows Updateに接続するようプロンプトされたら、「今回は接続しない」オプションを選択し、「次へ」をクリックします。
2. 「ドライバを自動的にインストールする(推奨)」を選択し、「次へ」ボタンをクリックします。
3. Windowsが自動的にドライバ検索を行います。完了したら、「終了」ボタンをクリックします。

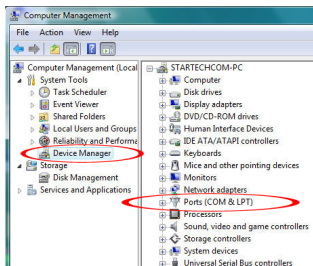
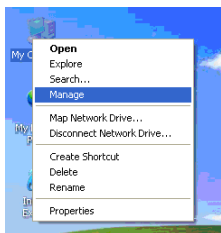
Windows Vista/7/Server 2008 R2

1. 「新しいハードウェアが検出されました」画面が開いたら、「ドライバソフトウェアの場所を指定し、インストールする(推奨)」オプションをクリックします。オンラインでの検索をプロンプトされた場合は、「オンラインでは検索しない」オプションを選択します。
2. ディスクを挿入するようにプロンプトされたら、カードを購入したときに同梱されてきたドライバCDをCD/DVDドライブに挿入します。Windowsが自動的にCDの検出を行います。
3. Windowsセキュリティダイアログ画面が開いたら、「それでも、このドライバソフトウェアをインストールする」オプションをクリックして、続行します。
4. ドライバをインストールしたら、「閉じる」ボタンをクリックします。

インストールの確認

Windows 2000/XP/Server 2003/Vista/Server 2008 R2/7

メインデスクトップから、「マイコンピュータ」(Vista/7をお使いの場合は「コンピューター」)を右クリックし、「管理」を選択します。新しく開いた「コンピューター管理」画面左側の「デバイスマネージャ」を選択します。



「ポート (COM & LPT)」オプションをダブルクリックする。別のCOMポートが一覧表示されているはずですが。

技術仕様

ホストインターフェース	PCI Express rev. 1.1 (x1 スロットコネクタ)
フォームファクタ	フルプロファイル/薄型
チップセットID	Moschip MSC9904CV-AA
外付けコネクタ	4 x DB9 オス
LED	該当なし
サポートされるプロトコール	RS 232
最大データ転送速度	128 Kbps
データビット	5、6、7、8
パリティビット	None、Odd、Even、Mark、Space
ストップビット	1、1.5、2
バッファサイズ	256 バイト Tx/Rx
動作温度	0°C ~ 50°C
保管温度	-20°C ~ 60°C
湿度	5% ~ 85% 相対湿度
外形寸法	121.0mm x 70.0mm x 19.0mm
重量	70g
対応オペレーティングシステム	Windows 2000/XP/Server 2003/Vista/ Server 2008 R2/7 (32/64ビット)、Linux

技術サポート

StarTech.comの永久無料技術サポートは、当社が業界屈指のソリューションを提供するという企業理念において不可欠な部分を構成しています。お使いの製品についてヘルプが必要な場合は、www.startech.com/supportまでアクセスしてください。当社では、お客様をサポートするためにオンラインツール、マニュアル、ダウンロード可能資料をご用意しています。

保証に関する情報

本製品は使用期間保証が付いています。

また、StarTech.comは、資材や製造工程での欠陥に起因する商品を、新品購入日から、記載されている期間保証します。この期間中、これら商品は修理のために返品されるか、当社の裁量にて相当品と交換いたします。保証で適用されるのは、部品代と人件費のみです。StarTech.com は商品の誤用、乱雑な取り扱い、改造、その他通常の摩耗や破損に起因する欠陥や損傷に対して保証いたしかねます。

責任制限

StarTech.com Ltd. やStarTech.com USA LLP (またはその役員、幹部、従業員、または代理人)は、商品の使用に起因または関連するいかなる損害(直接的、間接的、特別、懲罰的、偶発的、派生的、その他を問わず)、利益損失、事業機会損失、金銭的損失に対し、当該商品に対して支払われた金額を超えた一切の責任を負いかねます。一部の州では、偶発的または派生的損害に対する免責または限定的保証を認めています。これらの法律が適用される場合は、本書に記載される責任制限や免責規定が適用されない場合があります。

StarTech.com

Hard-to-find made easy®

1985年以来、StarTech.comは「なかなか見つからないものを簡単に見つけられる」ようにすることを企業理念として、政府機関、教育機関、産業部門など、多様なITやオーディオビデオの製品ニーズを持つお客様に高品質なソリューションを提供してきました。当社はコンピューターパーツ、ケーブル、オーディオビデオ製品、KVM、サーバー管理ソリューションを他社にはない品揃えを誇り、米国、カナダ、英国、台湾の拠点から、世界中のお客様に製品を提供しています。

当社の製品の詳細な情報は、今すぐ www.startech.com でご確認ください。当社のウェブサイトでは、ケーブルファインダー、パーツファインダー、KVMリファレンスガイドなど、便利なインタラクティブツールがご利用いただけます。StarTech.comではあらゆるITまたはオーディオビデオソリューションを簡単に見つけることができます。当社製品が、性能、サポート、バリューにおける業界リーダーと呼ばれる理由がお分かりいただけるでしょう。