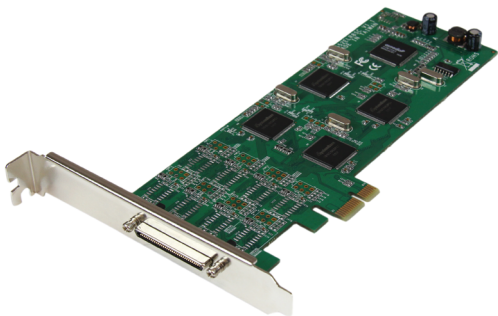


Carte série PCI Express RS232 - 8 ports Low Profile avec UART 161050

PEX8S1052



*Le produit actuel peut varier de la photos

DE: Bedienungsanleitung - de.startech.com

FR: Guide de l'utilisateur - fr.startech.com

ES: Guía del usuario - es.startech.com

IT: Guida per l'uso - it.startech.com

NL: Gebruiksaanwijzing - nl.startech.com

PT: Guia do usuário - pt.startech.com

Pour les informations les plus récentes, veuillez visiter www.startech.com

Déclaration de conformité FCC

Cet équipement a été testé et déclaré conforme en tant que dispositif numérique de classe B, conformément à la section 15 des règles FCC. Ces limites sont conçues pour fournir une protection raisonnable contre les interférences nuisibles dans une installation résidentielle. Cet équipement génère, utilise et peut émettre des fréquences radio et, s'il n'est pas installé et utilisé conformément aux instructions, il peut causer des interférences nuisibles aux communications radio. Cependant, il n'existe aucune garantie que des interférences ne se produiront pas dans une installation de type particulier. Si cet équipement provoque des interférences nuisibles à la réception de la radio ou de la télévision, pouvant être vérifié en mettant l'équipement hors tension, l'utilisateur est encouragé à essayer de corriger l'interférence par une ou plusieurs des mesures suivantes :

- Réorienter ou déplacer l'antenne de réception.
- Augmenter la distance entre l'équipement et le récepteur.
- Branchez l'appareil dans une prise d'un circuit électrique différent de celui auquel le récepteur est connecté.
- Consulter votre revendeur ou un technicien radio / TV pour de l'aide.

Utilisation des marques, marques déposées, et d'autres dénominations et symboles protégés

Ce manuel peut faire référence à des marques, marques déposées, et d'autres dénominations et symboles protégés de sociétés tierces non liés en aucune façon à StarTech.com. Ces références sont à titre indicatif seulement et ne constituent pas une approbation d'un produit ou service par StarTech.com, ou un endossement du/des produit(s) auquel ce manuel s'applique par la société tierce en question. Indépendamment de toute reconnaissance directe dans le corps de manuel, StarTech.com reconnaît que toutes les marques, marques déposées, marques de service, et autres symboles et/ou dénominations protégées contenus dans ce manuel et les documents connexes sont la propriété de leurs détenteurs respectifs.

Table des Matières

Introduction	1
Contenu de l'Emballage	1
Configuration Requise.....	1
Installation	2
Installation du Matériel	2
Installation du Logiciel	3
Vérification Installation	6
Spécifications	7
Support Technique	8
Informations sur la Garantie	8

Introduction

Contenu de l'Emballage

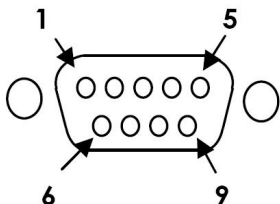
- 1 Carte 8 ports RS232
- 1 Câble de dérivation
- 1 Support de hauteur standard
- 1 CD de pilote
- 1 Mode d'emploi

Configuration Requisite

- Avoir un Emplacement PCI-Express disponible

Installation

ATTENTION ! Les cartes PCI Express, comme tout matériel informatique, peuvent être gravement endommagés par l'électricité statique. Assurez-vous d'être correctement relié à la terre avant d'ouvrir le boîtier de votre ordinateur ou de toucher votre carte PCI. StarTech.com vous recommande de porter un bracelet antistatique lors de l'installation de toute composante informatique. Si vous n'avez pas un bracelet antistatique disponible, déchargez-vous de toute accumulation d'électricité statique en touchant une grande surface métallique reliée à la terre (comme le boîtier de l'ordinateur), pendant plusieurs secondes. Aussi, soyez prudent de manipuler la carte par ses bords et non par les connecteurs d'or.



Attribution des broches du Port série DB-9

Broche #1	DCD
Broche #2	RXD
Broche #3	TXD
Broche #4	DTR
Broche #5	GND
Broche #6	DSR
Broche #7	RTS
Broche #8	CTS
Broche #9	RI

Installation du Matériel

1. Éteignez votre ordinateur et tous les périphériques connectés à lui (p. ex. imprimantes, disques durs externes, etc.). Débranchez tous les périphériques et le câble d'alimentation, qui est à l'arrière de la source d'alimentation et de l'ordinateur.
2. Retirez le couvercle du boîtier de l'ordinateur. Pour plus de détails, reportez-vous à la documentation de votre système informatique.
3. Trouvez et ouvrez le Emplacement PCI-Express. Retirez la plaque de recouvrement métallique qui est à l'arrière du boîtier de l'ordinateur.
4. Insérez délicatement la carte dans l'emplacement du Emplacement PCI-Express et fixez, à l'arrière du boîtier, le support de la carte.

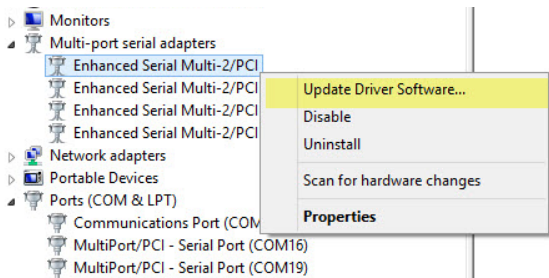
Remarque : Si vous installez la carte dans un système de profil standard, peut être nécessaire de remplacer le Support de fixation préinstallé par le support d'installation de profil standard, qui est inclus dans l'emballage.

- Placer le couvercle sur le boîtier de l'ordinateur.
- Branchez le câble d'extension de 8 Port sur le grand connecteur qui est sur la carte.
- Insérez le câble d'alimentation dans la prise de la source d'alimentation et rebranchez tous les autres connecteurs retirés à l'étape 1.

Installation du Logiciel

Windows® 8 / 7 / Vista / Server 2008 R2

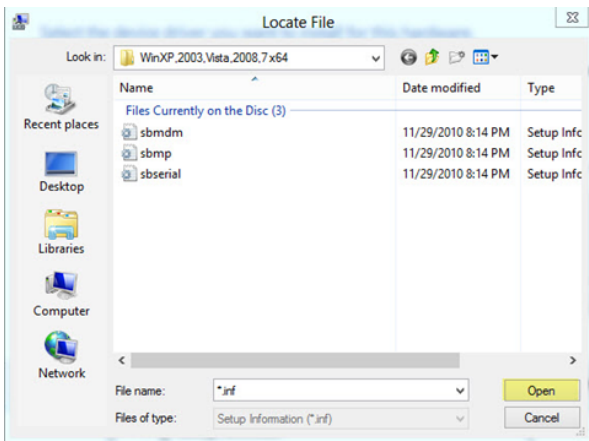
- Lors du démarrage de Windows, si la boîte de dialogue *Nouveau Matériel Détecté* s'affiche sur l'écran, annuler/fermer la fenêtre et insérez le CD (inclus dans l'emballage) dans le Lecteur de CD / DVD de l'ordinateur.
- Ouvrez le Gestionnaire de périphériques en cliquant-droit sur **Poste de travail**, puis sélectionnez **Gérer**. Dans la nouvelle *Fenêtre de Gestion de l'Ordinateur*, sélectionnez **Gestionnaire de périphériques** dans le panneau de fenêtre de gauche (pour Windows 8, ouvrez le **Panneau de Configuration** et sélectionnez **Gestionnaire de Périphériques**).
- Faites un clic droit sur l'un des dispositifs "la Multi-2 / PCI série amélioré" nouvellement détectés et sélectionnez **Mise à Jour du Logiciel du pilote**, qui démarrera l'Assistant *Mise à Jour du Logiciel du pilote*.



- Sur la fenêtre *Comment voulez-vous rechercher un pilote logiciel?*, cliquez sur **Parcourir mon ordinateur** pour pilote logiciel, puis **laissez-moi choisir parmi une liste de pilotes de périphériques sur mon ordinateur**.
- À partir du suivant l'écran étiqueté, *Choisir le type de votre appareil dans la liste ci-dessous*, et sélectionnez **Afficher Tous les périphériques** (qui devrait être mis en valeur par défaut). Puis, cliquez sur **Suivant**.

REMARQUE : Cet écran n'apparaît pas sur tous les systèmes, si c'est le cas, passez à l'étape suivante.

6. Dans *Sélectionnez le pilote de périphérique que vous souhaitez installer pour cet écran d'équipement*, cliquez sur le bouton **Avoir un Disque**.
7. Dans la boîte de dialogue *des disques* qui s'affiche, cliquez sur **Parcourir** qui est dans *Installer*.
8. Dans la fenêtre de dialogue *Rechercher le Fichier* qui s'ouvre, naviguez jusqu'à votre lecteur de CD / DVD, puis, selon le système que vous utilisez, faite double-cliquez sur le dossier du SE approprié, 32 ou 64 bits. En bas de la fenêtre et par défaut, une partie du nom du fichier devrait montrer "*. Inf". Plusieurs fichiers doit être visible aussi. Cliquez sur le bouton **Ouvrir**.



9. Cliquez sur le bouton **OK**, dans la boîte de dialogue *Installé à Partir du Disque*, et celui-là fermera la fenêtre.
10. Une fois de retour à *Sélectionnez le pilote de périphérique que vous souhaitez installer pour ce écran d'équipement*, cliquez sur **Suivant**, puis sur **Fermer**, une fois le pilote soit installé.

REMARQUE : À ce stade de l'installation, vous pouvez recevoir un message contextuel indiquant que Windows ne peut pas vérifier l'éditeur de ce logiciel de pilote, cliquez sur **Installer ce pilote logiciel de toute façon**.

11. Répétez étapes 3-10 pour les restants appareils "la Multi-2 / PCI série amélioré" avant la fermeture de la fenêtre *Gestionnaire de Périphériques*.

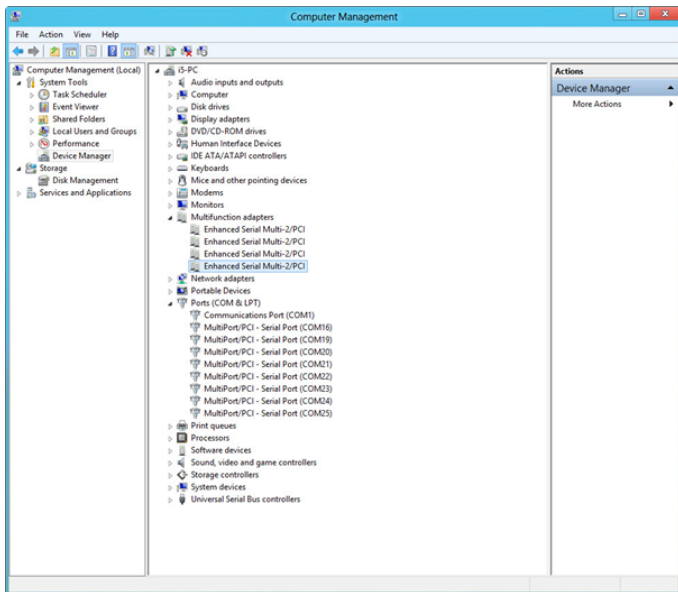
Windows XP

1. Lors du démarrage de Windows, si la boîte de dialogue de *Nouveau matériel détecté* s'affiche sur l'écran, annuler / fermer la fenêtre et insérez le CD (inclus dans l'emballage) dans le lecteur CD / DVD de l'ordinateur.
2. Ouvrez le *Gestionnaire de Périphériques* en cliquant-droit sur **Poste de Travail**, et puis sélectionnez **Gérer**. Dans la nouvelle fenêtre de *Gestion de l'ordinateur*, sélectionnez sur le panneau de gauche de la fenêtre, **Gestionnaire de Périphériques**.
3. Faites un clic droit sur l'un des appareils nouvellement détectés "Carte série PCI" et puis sélectionnez **Mise à Jour Pilote**, l'*Assistant de mise à jour du matériel* commencera.
4. Dans la fenêtre *Assistant Mise à jour du matériel*, cliquez sur **installer le logiciel automatiquement**, puis cliquez sur **Suivant**.
5. Si vous recevez un message concernant le *test permettant d'obtenir le logo Windows*, cliquez sur **Continuer de tous façon**.
6. Une fois que l'assistant a complété l'installation, cliquez sur le bouton **Terminer**.
7. Répétez les étapes 3 à 6 pour les dispositifs de "Carte série PCI" avant de fermer la Fenêtre *Gestionnaire de Périphérique*.

Vérification Installation

Windows 8 / 7 / Vista / Server 2008 R2 / XP

Ouvrez la fenêtre *Gestionnaire de périphériques*, et développez les sections **adaptateurs multifonctions** et **Ports (COM et LPT)**. Sur une installation réussie, vous devriez voir 4 *Périphériques Multi-2 / PCI série amélioré*, dans la section Cartes multifonction, et 8 ports série périphériques (COMx) installé, sans aucun point d'exclamation ou un point d'interrogation.



Spécifications

Interface de l'Hôte	PCI Express
Facteur de forme	Low profile (support standard inclus)
ID du Chipset	SystemBase - SB16C1052PCI
Connecteurs Externes	8 - DB-9 (9 broche; D-Sub)
Protocoles Pris en Charge	RS-232
La vitesse maximale (en bauds)	460,8 Kb/s
Bits de données	5, 6, 7, 8
Parité	Aucun, impair, Paire
Bits d'arrêt	1, 1.5, 2
Contrôle de flux	Aucun, Xon / Xoff, RTS / CTS
Température de Fonctionnement	-10°C - 80°C
Température de Stockage	-20°C - 100°C
Humidité	20~80% HR
Dimensions	70 x 20 x 125 mm
Poids du Produit	67,4 g
Compatibilité Système d'Exploitation	Windows® 8 (32 / 64bit), 7 (32 / 64), Vista(32 / 64), XP(32 / 64), 2000 Windows® Server 2008 R2, 2003(32 / 64) Linux Kernel 2.6.x

Support Technique

La durée de vie des supports techniques StarTech.com est une partie intégrante de notre engagement pour fournir des solutions de pointe. Si vous avez besoin d'aide avec votre produit, visitez www.startech.com/support et accédez à notre gamme complète d'outils en ligne, de documentation et de téléchargements.

Pour les derniers pilotes/logiciels, veuillez visiter www.startech.com/downloads

Informations sur la Garantie

Ce produit est couvert par une garantie à vie.

En outre, StarTech.com garantit ses produits contre les défauts de matériaux et de fabrication pour les périodes indiquées, suivant la date initiale d'achat. Pendant cette période, les produits peuvent être retournés pour réparation ou remplacement par des produits équivalents, à notre jugement. La garantie couvre les pièces et la main d'œuvre seulement. StarTech.com ne garantit pas ses produits contre tout défaut ou dommage résultant d'une mauvaise utilisation, abus, modification ou l'usure normale.

Limitation de Responsabilité

En aucun cas la responsabilité de StarTech.com Ltd et StarTech.com USA LLP (ou leurs dirigeants, administrateurs, employés ou mandataires) ne pourra être engagée pour des dommages (directs ou indirects, spéciaux, punitifs, consécutifs ou non), perte de profits, perte d'exploitation, ou toute perte pécuniaire, résultant de ou lié à l'utilisation du produit dépassant le prix réel payé pour le produit. Certains états ne permettent pas l'exclusion ou la limitation des dommages fortuits ou consécutifs. Si ces lois s'appliquent, les limitations ou exclusions contenues dans cette déclaration ne peuvent pas s'appliquer à vous.

Hard-to-find made easy. à StarTech.com, ce n'est pas un slogan. C'est une promesse.

StarTech.com est votre source unique pour chaque partie de connectivité dont vous avez besoin. De la dernière technologie pour les produits existants - et toutes les pièces qui relient l'ancien au nouveau - nous pouvons vous aider à trouver les pièces qui relient vos solutions.

Nous rendons facile le fait de localiser les pièces, et nous les livrons rapidement partout où elles doivent aller. Il suffit de parler à l'un de nos conseillers techniques ou de visiter notre site Web. Vous serez connecté en un rien de temps aux produits dont vous avez besoin.

Visitez www.startech.com pour des informations complètes sur tous les produits StarTech.com et d'accéder à des ressources exclusives et gain de temps des outils.

StarTech.com est un fabricant de pièces de connectivité et de technologie certifié ISO 9001. StarTech.com a été fondé en 1985 et exerce ses activités aux Etats-Unis, au Canada, au Royaume-Uni et à Taiwan, desservant un marché mondial.