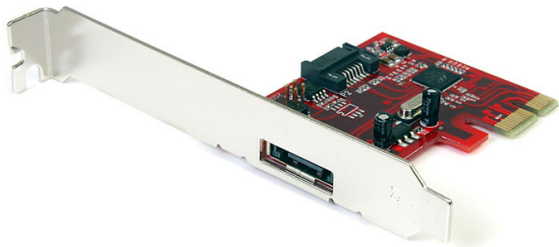


## Tarjeta Controladora PCI Express de 1 Puerto eSATA y 1 Puerto SATA de 6 Gbps (SATA 3.0)

PEXSAT31E1



\*El producto real podría variar de la fotografías

DE: Bedienungsanleitung - [de.startech.com](http://de.startech.com)

FR: Guide de l'utilisateur - [fr.startech.com](http://fr.startech.com)

ES: Guía del usuario - [es.startech.com](http://es.startech.com)

IT: Guida per l'uso - [it.startech.com](http://it.startech.com)

NL: Gebruiksaanwijzing - [nl.startech.com](http://nl.startech.com)

PT: Guia do usuário - [pt.startech.com](http://pt.startech.com)

Para la información más reciente, por favor visite [www.startech.com](http://www.startech.com)

## **Declaración de Cumplimiento de la Comisión Federal de Comunicaciones (FCC)**

Este equipo ha sido probado y se ha determinado que cumple con los límites exigidos para un dispositivo digital Clase B, conforme a la parte 15 de la Normativa FCC. Estos límites están diseñados para aportar una protección razonable contra interferencias nocivas durante el funcionamiento del equipo en un entorno residencial. Este equipo genera, usa, y puede emitir energía de radiofrecuencia, y si no se lo instala y utiliza de acuerdo a las instrucciones, puede ocasionar interferencias perjudiciales para las comunicaciones de radio. Sin embargo, no hay garantía de que no se produzca interferencia en alguna instalación en particular. En caso de que el equipo produzca interferencias perjudiciales durante la recepción de radio o televisión, lo cual puede determinarse encendiendo y apagando el equipo, se insta al usuario que intente corregir la interferencia siguiendo una o más de las siguientes medidas:

- Modifique la orientación o la ubicación de la antena receptora.
- Aumente la distancia de separación entre el equipo y el receptor.
- Conecte el equipo en el tomacorriente de un circuito diferente al que está conectado el receptor
- Consulte con el distribuidor o solicite asistencia a un técnico especializado en radio/TV.

## **Uso de Marcas Comerciales, Marcas Registradas y de Otros Nombres y Símbolos Protegidos**

El presente manual puede hacer referencia a marcas comerciales, marcas registradas, y otros nombres y/o símbolos protegidos pertenecientes a terceros que no están relacionadas en modo alguno a StarTech.com. Las mismas se utilizan exclusivamente con fines ilustrativos y no implica que StarTech.com respalde ningún producto/servicio, ni que el tercero en cuestión respalde el o los productos que se describen en este manual. Independientemente de cualquier referencia directa que aparezca en alguna parte de este documento, StarTech.com certifica que todas las marcas comerciales, marcas comerciales registradas, marcas de servicios, y otros nombres y/o símbolos contenidos en este manual y documentos relacionados son propiedad de sus respectivos propietarios.

# Tabla de Contenido

<b>Introducción</b> .....	<b>1</b>
Contenido de la Caja .....	1
Requisitos del Sistema.....	1
<b>Instalación</b> .....	<b>2</b>
Instalación del Hardware .....	2
Instalación del Software.....	3
Verificación de la Instalación.....	4
<b>Modo de Uso</b> .....	<b>5</b>
Configuración (en) RAID .....	5
<b>Especificaciones</b> .....	<b>6</b>
<b>Soporte Técnico</b> .....	<b>7</b>
<b>Información Acerca de la Garantía</b> .....	<b>7</b>

# Introducción

La Tarjeta Controladora PCI Express de 2 puertos SATA/eSATA de 6 Gbps (SATA 3.0) de StarTech.com permite añadir un puerto SATA 3.0 (6 Gbps) interno y un puerto eSATA 3.0 (6 Gbps) externo a través de una única ranura de expansión PCIe. Esta tarjeta controladora/adaptadora brinda conectividad simple entre un ordenador host y dispositivos SATA 3.0 internos y externos y constituye una solución eficaz y económica para conectar dispositivos de almacenamiento de alta velocidad, como por ejemplo Discos Duros de Alta Capacidad y Unidades de Estado Sólido (SSD), facilitando la realización de copias de seguridad y archivos. Con soporte para discos duros SATA 3.0 y velocidades de transferencia de datos de hasta 6 Gbps, esta tarjeta adaptadora ofrece un único chip nativo para PCI Express que proporciona mayor compatibilidad, fiabilidad y rendimiento a los sistemas de almacenamiento externo SATA de 600 MB/s. La tarjeta controladora es retrocompatible con dispositivos SATA 2.0, brindando la posibilidad de utilizar dispositivos de almacenamiento más antiguos, y admitiendo los modos RAID 0 y 1, así como la función de multiplicador de puertos con conmutación basada en comandos y en FIS para conectar múltiples discos duros externos a un ordenador host a través de una única conexión SATA externa.

## Contenido de la Caja

- 1 x Tarjeta PEXSAT31E1
- 1 x Soporte de perfil bajo
- 1 x CD con controladores (drivers)
- 1 x Manual de Instrucciones

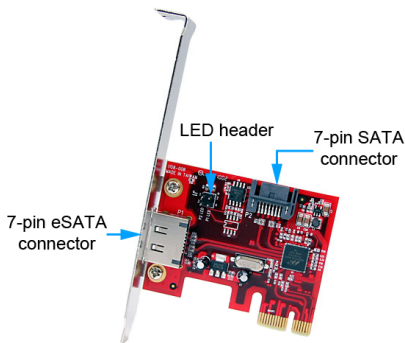
## Requisitos del Sistema

- Ordenador compatible con PCI Express y con una ranura de expansión disponible
- Microsoft® Windows® XP/Server 2003/Vista/Server 2008 R2/7 (32/64-bit), o Linux®

# Instalación



**¡ADVERTENCIA!** Las tarjetas PCI Express, como todo equipo de cómputo, pueden dañarse severamente con la electricidad estática. Asegúrese de que está pisando tierra apropiadamente, antes de abrir el gabinete de su computadora o tocar su tarjeta PCI Express. StarTech.com recomienda que utilice una correa anti-estática cuando instale cualquier componente de cómputo. Si una correa anti-estática no está disponible, descargue su cuerpo de cualquier electricidad estática acumulada, tocando una superficie metálica grande, colocada sobre tierra (tal como el gabinete de la computadora), durante varios segundos. También tenga cuidado de sostener la tarjeta PCI Express por sus bordes y no los conectores de oro.



## Instalación del Hardware

1. Apague el ordenador y todos los periféricos conectados a él (p. ej., impresoras, discos duros externos, etc.). Desconecte el cable de alimentación del panel posterior del gabinete de su ordenador y luego todos los dispositivos periféricos conectados a él.
2. Retire la tapa del gabinete de su ordenador. Refiérase a la documentación incluida con éste para mayores detalles.
3. Localice una ranura PCI disponible y retire el protector metálico del panel posterior del gabinete (refiérase a la documentación incluida con el para mayores detalles). Tenga en cuenta que esta tarjeta funciona en ranuras PCI Express de carriles adicionales (es decir, ranuras de x4, x8 o x16).
4. En caso de instalar la tarjeta en un sistema de perfil bajo, retire los tornillos que mantienen el soporte de perfil alto sujeto a la tarjeta y reemplácelo por el soporte de perfil bajo incluido.
5. Inserte la tarjeta en la ranura PCI descubierta y ajuste el soporte a la parte posterior del gabinete.

**OPCIONAL:** Esta tarjeta dispone de cabezales de 2 pines para conectar sus indicadores LED. Sólo tiene que conectar un cable de dos hilos al LED (no incluido con la tarjeta) y el extremo opuesto al conector de cabecera apropiado en la tarjeta.

6. En caso de instalar un disco duro SATA interno, conéctelo al puerto interno SATA de la tarjeta.
7. Coloque nuevamente la tapa del gabinete.
8. Conecte el cable de alimentación en el puerto correspondiente y vuelva a conectar todos los dispositivos desconectados en el Paso 1.

## Instalación del Software

### Windows XP/Server 2003 - Instalación nueva

**NOTA:** Estos sistemas operativos requieren una unidad de disco de 3,5" para instalar los controladores de las tarjetas de almacenamiento. Asegúrese de contar con una unidad de disquete instalada en el operador, y que los archivos del CD de instalación incluido sean copiados a un disquete.

1. Encienda el ordenador e inserte el CD de instalación de Windows.
2. Inicie el sistema desde el CD y cuando se le solicite, pulse la tecla [F6] para instalar los controladores para discos de terceros.
3. Cuando se le solicite, introduzca el disquete con los controladores copiados en la unidad de disquete y siga las instrucciones.
4. Una vez que los controladores se hayan cargado, continúe con la instalación de Windows.

### Windows Vista/Server 2008 R2/7 - Instalación nueva

1. Encienda el ordenador e inserte el DVD de instalación de Windows.
2. Inicie el sistema desde el DVD y siga las instrucciones de instalación hasta llegar a la pantalla que le permita seleccionar el disco de destino o partición.
3. Haga clic en el botón "Cargar Controladores", inserte el CD con controladores incluido y vaya a la ubicación en donde se encuentran los controladores dentro del CD.
4. Una vez instalados los controladores, el disco conectado a la tarjeta de control debería verse desde el explorador de Windows.
5. Continúe con el resto de la instalación de Windows.

### Windows XP/Server 2003

1. Al iniciarse el Asistente para hardware nuevo encontrado, inserte el CD con Controladores en la unidad de CD/DVD-ROM. Si se le sugiere conectarse a Windows Update (Actualización de Windows), seleccione "No por el momento" y haga clic en Siguiente.
2. Seleccione la opción "Instalar los controladores automáticamente (Recomendado)" y haga clic en Siguiente.

3. Windows debería comenzar a buscar los controladores adecuados. Una vez finalizado el proceso, haga clic en Finalizar.

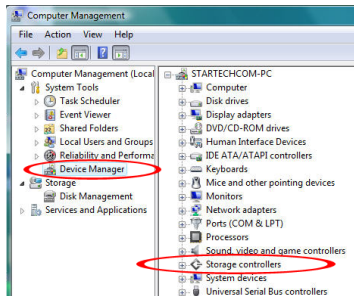
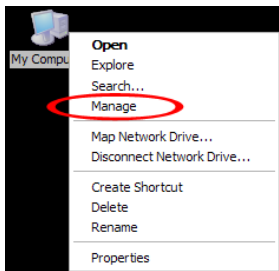
## Windows Vista/Server 2008 R2/7

1. Al iniciarse el Asistente para hardware nuevo encontrado, haga clic en "Localizar e instalar los controladores (recomendado)". Si se le sugiere realizar la búsqueda en Internet, seleccione "No buscar en Internet".
2. Cuando se le solicite insertar el CD con controladores, inserte el CD incluido con la tarjeta adaptadora en la unidad de CD/DVD-ROM. Windows comenzará a buscar los controladores automáticamente en el CD
3. Si llegara a aparecer una ventana de seguridad de Windows, haga clic en la opción "Instalar de todos modos".
4. Una vez instalado el controlador, haga clic en el botón Cerrar.

## Verificación de la Instalación

### Windows XP/Server 2003/Vista/Server 2008 R2/7

En el escritorio principal, haga clic en "Mi PC" ("Equipo" en Vista o posterior), y seleccione "Administrar". En la ventana Administración de equipos, seleccione Administrador de dispositivos del panel izquierdo.



En la categoría "Controladores SCSI y RAID" ("Controladores de Almacenamiento" en Vista o posterior), debería poder ver un dispositivo "Marvell 91xx". Haga clic con el botón derecho en el dispositivo y seleccione "Propiedades" para asegurarse de que esté instalado y funcionando correctamente.

En Windows 7, como utiliza controladores nativos, la tarjeta aparecerá bajo la categoría "Controlador IDE ATA / ATAPI" como un dispositivo "estándar AHCI".

# Modo de Uso

## Configuración (en) RAID

Para realizar una configuración RAID utilizando los discos duros conectados a la tarjeta controladora SATA, es preciso acceder al menú de configuración de la BIOS. Para acceder a este menú de configuración, el estado de la tarjeta controladora aparecerá en la pantalla durante el POST (secuencia de arranque del ordenador). Cuando se le solicite, pulse [CTRL] + [m] para ingresar al menú de configuración. En el menú de configuración, los discos duros detectados podrán ser configurados en cualquiera de los modos RAID admitidos siguiendo las instrucciones en pantalla.

```
Marvell 88SE91xx Adapter - BIOS Version 1.0.0.1013.
PCIe x1 2.5Gbps
Mode: CPU AHCI
Virtual Disk
  No Virtual Disk!
Physical Disk
  [ID] [Disk Name]           [Size]      [Speed]
  0   SATA ST32000641AS     1.83TB      6.0C
  8   SATA ST32000641AS     1.83TB      6.0C

Press <Ctrl>+<M> to enter BIOS Setup or <Space> to continue
```

```
Marvell BIOS Setup (c) 2009 Marvell Technology Group Ltd.
-----Topology-----
RAID 0: Marvell 0
├ Virtual Disks
├ Free Physical Disks
├ PD 0: ST32000641AS
└ PD 8: ST32000641AS
-----Information-----
Vendor ID       : 104B
Device ID      : 9123
Revision ID    : B1
BIOS Version   : 1.0.0.1013
Firmware Version : 2.1.1.1407
PCIe Speed rate : 2.5Gbps
Configure SATA as: AHCI Mode

-----Help-----
Marvell RAID on chip controller.
ENTER: Operation  F10: Exit/Save  ESC: Return
```



# Especificaciones

<b>Interfaz</b>	PCI Express 2.0 (x1 ranura de conexión)
<b>Especificaciones Soportadas</b>	SATA revisión 3.0
<b>Identificación del Chipset</b>	Marvell 9128
<b>Conectores</b>	1 x SATA de 7 pines 1 x eSATA de 7 pines
<b>LEDS</b>	2 x Actividad (a través del cabezal)
<b>Tasa máxima de transferencia de datos</b>	SATA: 6Gbps
<b>Modos RAID Soportados</b>	JBOD (único), 0, 1
<b>Soporte para Múltiples Puertos</b>	Sí
<b>Temperatura de Funcionamiento</b>	5°C ~ 50°C (41°F ~ 122°F)
<b>Temperatura de Almacenamiento</b>	-25°C ~ 70°C (-13°F ~ 158°F)
<b>Humedad</b>	15 ~ 90% RH
<b>Compatible con los Sistemas Operativos</b>	Windows XP/ Server 2003/ Vista/ Server 2008 R2/ 7 (32/64-bit), Linux

# Soporte Técnico

El soporte técnico de por vida constituye una parte integral del compromiso de StarTech.com de aportar soluciones líderes en la industria. Si llegara a necesitar ayuda técnica para su producto, entre en [www.startech.com/support](http://www.startech.com/support) y podrá acceder a nuestra amplia gama de herramientas, documentación, y descargas en línea.

Visite [es.startech.com/descargas](http://es.startech.com/descargas) para obtener las últimas versiones de software y controladores.

## Información Acerca de la Garantía

Este producto está respaldado por una garantía de Por Vida.

Además, StarTech.com garantiza que sus productos no tienen ningún defecto de materiales ni de fabricación por el periodo indicado a partir de la fecha de compra. Durante este periodo, los productos pueden ser devueltos para su reparación o reemplazo por otro igual según nuestro criterio. La garantía cubre el costo de repuestos y mano de obra solamente. StarTech.com no asume ninguna responsabilidad por los defectos o daños ocasionados por uso inadecuado, abuso, modificaciones, o desgaste normal de sus productos.

### Limitación de Responsabilidad

Bajo ninguna circunstancia StarTech.com Ltd. y StarTech.com USA LLP (o sus funcionarios, directivos, empleados o agentes) serán responsables de ningún daño (ya sea directo o indirecto, especial, punitivo, incidental, consecuente, o de alguna otra forma), lucro cesante, pérdida de oportunidades comerciales, o cualquier pérdida pecuniaria, o de otro tipo que resulte del uso del producto y que exceda el precio real pagado por el mismo. Algunos estados no permiten la exclusión o limitación de daños incidentales o consecuentes. En cuyo caso, las limitaciones o exclusiones indicadas previamente no son aplicables.

Que lo difícil de encontrar sea fácil. Para StarTech.com, esto no es sólo un eslogan. Es una promesa.

StarTech.com es la mejor fuente para obtener cualquier tipo de pieza de conectividad. En StarTech.com encontrará desde productos discontinuados a productos con la última tecnología, así como todo lo necesario para trazar el puente entre lo viejo y lo nuevo. Sin importar cuál sea la pieza que necesite, lo ayudaremos a encontrar la solución para su problema de conectividad.

En StarTech.com, la búsqueda de piezas es fácil y la entrega rápida allí donde se las necesite. Sólo comuníquese con uno de nuestros asesores técnicos o visite nuestro sitio web. En un abrir y cerrar de ojos será conectado a los productos que necesita.

Visite [es.startech.com](http://es.startech.com) para obtener información detallada acerca de todos los productos de StarTech.com, y acceder a herramientas interactivas exclusivas que le ayudarán a ahorrar tiempo.

*StarTech.com es un fabricante de piezas de conectividad y tecnología con Registro ISO 9001, ofreciendo sus servicios a mercados de todo el mundo desde 1985 a través de oficinas en los Estados Unidos, Canadá, el Reino Unido y Taiwán.*