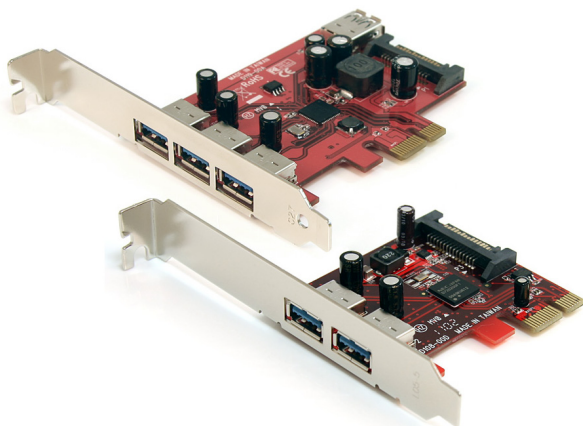


Carte PCI Express USB 3.0 à 2 Ports/4 Ports avec Alimentation SATA

PEXUSB3S22

PEXUSB3S4



*Le produit actuel peut varier de la photos

DE: Bedienungsanleitung - de.startech.com

FR: Guide de l'utilisateur - fr.startech.com

ES: Guía del usuario - es.startech.com

IT: Guida per l'uso - it.startech.com

NL: Gebruiksaanwijzing - nl.startech.com

PT: Guia do usuário - pt.startech.com

Pour les informations les plus récentes, veuillez visiter www.startech.com

Déclaration de conformité FCC

Cet équipement a été testé et déclaré conforme en tant que dispositif numérique de classe B, conformément à la section 15 des règles FCC. Ces limites sont conçues pour fournir une protection raisonnable contre les interférences nuisibles dans une installation résidentielle. Cet équipement génère, utilise et peut émettre des fréquences radio et, s'il n'est pas installé et utilisé conformément aux instructions, il peut causer des interférences nuisibles aux communications radio. Cependant, il n'existe aucune garantie que des interférences ne se produiront pas dans une installation de type particulier. Si cet équipement provoque des interférences nuisibles à la réception de la radio ou de la télévision, pouvant être vérifié en mettant l'équipement hors tension, l'utilisateur est encouragé à essayer de corriger l'interférence par une ou plusieurs des mesures suivantes:

- Réorienter ou déplacer l'antenne de réception.
- Augmenter la distance entre l'équipement et le récepteur.
- Branchez l'appareil dans une prise d'un circuit électrique différent de celui auquel le récepteur est connecté.
- Consulter votre revendeur ou un technicien radio / TV pour de l'aide.

Utilisation des marques, marques déposées, et d'autres dénominations et symboles protégés

Ce manuel peut faire référence à des marques, marques déposées, et d'autres dénominations et symboles protégés de sociétés tierces non liés en aucune façon à StarTech.com. Ces références sont à titre indicatif seulement et ne constituent pas une approbation d'un produit ou service par StarTech.com, ou un endossement du/des produit(s) auquel ce manuel s'applique par la société tierce en question. Indépendamment de toute reconnaissance directe dans le corps de manuel, StarTech.com reconnaît que toutes les marques, marques déposées, marques de service, et autres symboles et/ou dénominations protégées contenus dans ce manuel et les documents connexes sont la propriété de leurs détenteurs respectifs.

Table des Matières

Introduction	1
Contenu de l'Emballage	1
Configuration Requisite.....	1
Vue PEXUSB3S22	2
Vue PEXUSB3S4	2
Installation	3
Installation du Matériel	3
Installation du Pilote	4
Windows XP/Server 2003/Vista/7	4
Vérification de l'Installation.....	5
Windows XP/Server 2003/Vista/7	5
Spécifications	6
Support Technique	7
Informations sur la Garantie	7

Introduction

Les Cartes PCI Express SuperSpeed USB 3.0 PEXUSB3S22 et PEXUSB3S4 avec Alimentation SATA fournissent deux ou quatre ports USB 3.0, sur n'importe quel système d'ordinateur compatible PCI Express. Avec le SuperSpeed USB 3.0, vous pouvez atteindre des vitesses de transfert de données allant jusqu'à 5 Gbps, tout en étant rétro-compatible avec les périphériques USB 2.0 actuels à 480 Mbps.

Avec un connecteur d'alimentation SATA intégré, chaque port USB peut fournir jusqu'à 900mA de puissance à des périphériques USB 3.0 (500 mA pour l'USB 2.0) en se connectant à l'alimentation de vos ordinateurs. Compatible avec les boîtiers profil bas et profil complet, cette carte est soutenue par une garantie StarTech.com de 2 ans et un support technique gratuit à vie.

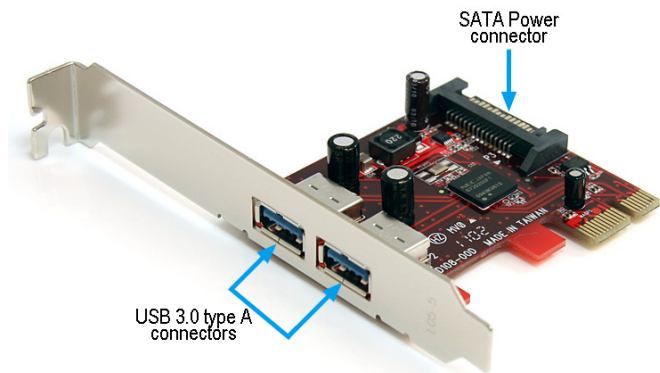
Contenu de l'Emballage

- 1 x Carte PCI Express USB 3.0
- 1 x Support Profil Bas
- 1 x CD Pilote
- 1 x Manuel d'Instruction

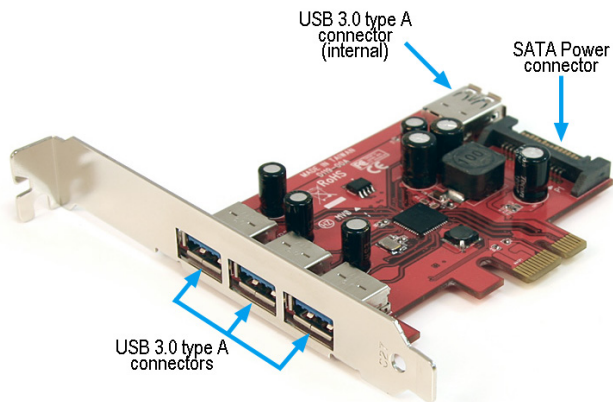
Configuration Requisite

- Ordinateur compatible PCI Express avec emplacement PCI Express disponible
- Microsoft® Windows® XP/ Server 2003/ Vista/ Server 2008 R2/ 7 (32/64-bit)

Vue PEXUSB3S22



Vue PEXUSB3S4



Installation

ATTENTION ! Les Cartes PCI, comme tout autre matériel informatique, peuvent être gravement endommagées par l'électricité statique. Assurez-vous que vous êtes correctement relié à la terre avant d'ouvrir votre boîtier d'ordinateur ou de toucher votre carte PCI. StarTech.com vous recommande de porter un bracelet antistatique lors de l'installation de toute composante informatique. Si un bracelet antistatique est indisponible, déchargez-vous de toute l'accumulation d'électricité statique en touchant une grande surface métallique reliée à la terre (comme le boîtier de l'ordinateur) pendant plusieurs secondes. Faites également attention à saisir la carte par ses bords et non pas par les connecteurs dorés.

Installation du Matériel

1. Éteignez votre ordinateur et les périphériques connectés à l'ordinateur (ex : Imprimantes, disques durs externes, etc.) Débranchez le câble d'alimentation à l'arrière de l'ordinateur et débranchez tous les périphériques.
2. Retirez le couvercle du boîtier de l'ordinateur. Consultez la documentation de votre système informatique pour plus de détails.
3. Localisez un emplacement PCI Express disponible et enlevez la plaque métallique à l'arrière du boîtier de l'ordinateur (Reportez-vous à la documentation de votre système informatique pour plus de détails.). Notez que cette carte fonctionne dans les emplacements PCI Express à voies supplémentaires (ex : emplacements x4, x8 ou x16).
4. Insérez la carte dans l'emplacement PCI Express disponible et fixez le support à l'arrière du boîtier.

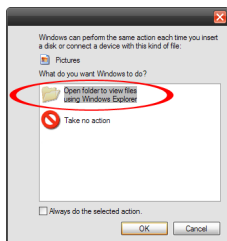
NOTE : Si vous installez la carte dans un système au petit facteur de forme ou au profil bas, il pourrait être nécessaire de remplacer le support d'installation au profil complet qui est pré-installé par le support d'installation au profil bas inclus.

5. **OPTIONNEL :** Connectez un connecteur d'alimentation SATA 15-broches à partir de l'alimentation de l'ordinateur jusqu'au connecteur d'alimentation SATA sur la carte. Cela est nécessaire uniquement si vous utilisez les ports avec des périphériques USB alimentés bus (aucun adaptateur d'alimentation externe) ou si vous rencontrez des problèmes de connectivité.
6. Remplacez le couvercle sur le boîtier de l'ordinateur.
7. Insérez le câble d'alimentation dans la prise d'alimentation et rebranchez tous les autres connecteurs retirés à l'étape 1.

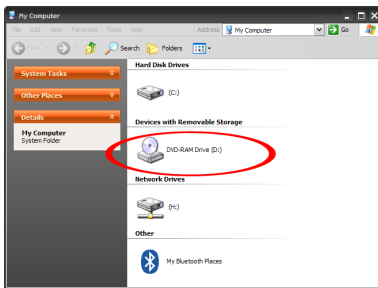
Installation du Pilote

Windows XP/Server 2003/Vista/7

1. Une fois que l'ordinateur a démarré et que le système d'exploitation est complètement chargé, insérez le CD de pilotes fourni dans le lecteur CD/DVD de l'ordinateur.
2. L'exécution automatique (autorun) devrait vous donner la possibilité de parcourir les fichiers sur le CD ou d'ouvrir automatiquement le CD.



Si l'Autorun ne démarre pas, Allez dans "Poste de travail" et accédez au lecteur de CD/DVD dans lequel se trouve le CD.



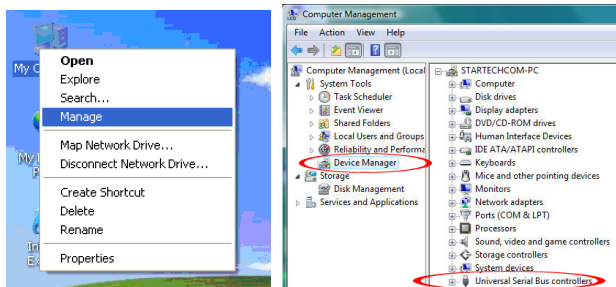
3. **PEXUSB3522** : Exécutez le fichier "setup.exe" situé dans "USB3.0 Host \ NEC". Suivez les instructions à l'écran pour terminer l'installation du pilote.

PEXUSB354 : Exécutez le fichier "setup.exe" situé dans "USB3.0 Host \ TI". Suivez les instructions à l'écran pour terminer l'installation du pilote.

Vérification de l'Installation

Windows XP/Server 2003/Vista/7

A partir du bureau principal, faites clic-droit sur "Poste de travail" ("Computer" dans Vista/7), puis sélectionnez Gérer. Dans la fenêtre Gestion de l'ordinateur, sélectionnez Gestionnaire de périphériques dans le panneau gauche de la fenêtre.



Dans le Gestionnaire de périphériques, sous la catégorie Contrôleurs Bus Série Universels, vous devriez voir les nouvelles entrées pour la carte contrôleur USB 3.0.

Spécifications

	PEXUSB3S22	PEXUSB3S4
Nombre de Ports	2	4
Interface Hôte	PCI Express 2.0 (x1 emplacement connecteur) USB 3.0 révision 1.0	
Facteur de Forme	Profil Bas/Complet	
ID Chipset	NEC uPD720200	Texas Instruments TUSB7340
Connecteurs Externes	2 x USB 3.0 type A femelle	3 x UBS 3.0 type A femelle
Connecteurs Internes	1 x Alimentation SATA (15-broches) mâle	1 x USB 3.0 type A femelle 1 x Alimentation SATA (15-broches) mâle
Taux de Transfert de Données Maximum	USB 3.0 : 5 Gbps	
Température de Fonctionnement	5°C ~ 50°C	
Température de Stockage	-25°C ~ 70°C	
Humidité	20% ~ 80% HR	
Dimensions (LxPxH)	65.0mm x 60.0mm x 22.0mm	90.0mm x 70.0mm x 22.0mm
Poids	56g	60g
Systèmes d'Exploitation Compatibles	Windows XP/ Server 2003/ Vista/ Server 2008 R2/ 7 (32/64-bit)	

Support Technique

La durée de vie des supports techniques StarTech.com est une partie intégrante de notre engagement pour fournir des solutions de pointe. Si vous avez besoin d'aide avec votre produit, visitez www.startech.com/support et accédez à notre gamme complète d'outils en ligne, de documentation et de téléchargements.

Pour les derniers pilotes/logiciels, veuillez visiter www.startech.com/downloads

Informations sur la Garantie

Ce produit est couvert par une garantie de deux ans.

En outre, StarTech.com garantit ses produits contre les défauts de matériaux et de fabrication pour les périodes indiquées, suivant la date initiale d'achat. Pendant cette période, les produits peuvent être retournés pour réparation ou remplacement par des produits équivalents, à notre jugement. La garantie couvre les pièces et la main d'œuvre seulement. StarTech.com ne garantit pas ses produits contre tout défaut ou dommage résultant d'une mauvaise utilisation, abus, modification ou l'usure normale.

Limitation de Responsabilité

En aucun cas la responsabilité de StarTech.com Ltd et StarTech.com USA LLP (ou leurs dirigeants, administrateurs, employés ou mandataires) ne pourra être engagée pour des dommages (directs ou indirects, spéciaux, punitifs, consécutifs ou non), perte de profits, perte d'exploitation, ou toute perte pécuniaire, résultant de ou lié à l'utilisation du produit dépassant le prix réel payé pour le produit. Certains états ne permettent pas l'exclusion ou la limitation des dommages fortuits ou consécutifs. Si ces lois s'appliquent, les limitations ou exclusions contenues dans cette déclaration ne peuvent pas s'appliquer à vous.

Hard-to-find made easy. à StarTech.com, ce n'est pas un slogan. C'est une promesse.

StarTech.com est votre source unique pour chaque partie de connectivité dont vous avez besoin. De la dernière technologie pour les produits existants - et toutes les pièces qui relient l'ancien au nouveau - nous pouvons vous aider à trouver les pièces qui relient vos solutions.

Nous rendons facile le fait de localiser les pièces, et nous les livrons rapidement partout où elles doivent aller. Il suffit de parler à l'un de nos conseillers techniques ou de visiter notre site Web. Vous serez connecté en un rien de temps aux produits dont vous avez besoin.

Visitez www.startech.com pour des informations complètes sur tous les produits StarTech.com et d'accéder à des ressources exclusives et gain de temps des outils.

StarTech.com est un fabricant de pièces de connectivité et de technologie certifié ISO 9001. StarTech.com a été fondé en 1985 et exerce ses activités aux Etats-Unis, au Canada, au Royaume-Uni et à Taïwan, desservant un marché mondial.