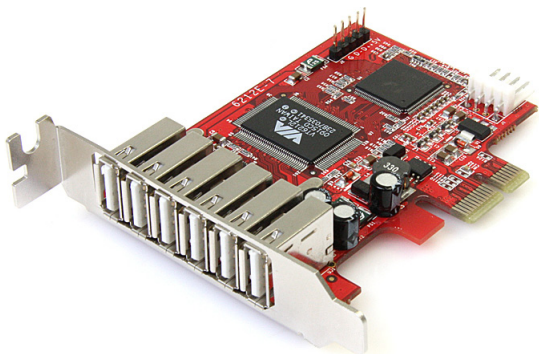


Carte Adaptateur PCI Express à USB 2.0 Haute Vitesse avec 7-Ports

PEXUSB7LP



*Le produit actuel peut varier de la photos

DE: Bedienungsanleitung - de.startech.com

FR: Guide de l'utilisateur - fr.startech.com

ES: Guía del usuario - es.startech.com

IT: Guida per l'uso - it.startech.com

NL: Gebruiksaanwijzing - nl.startech.com

PT: Guia do usuário - pt.startech.com

Pour les informations les plus récentes, veuillez visiter www.startech.com

Déclaration de conformité FCC

Cet équipement a été testé et déclaré conforme en tant que dispositif numérique de classe B, conformément à la section 15 des règles FCC. Ces limites sont conçues pour fournir une protection raisonnable contre les interférences nuisibles dans une installation résidentielle. Cet équipement génère, utilise et peut émettre des fréquences radio et, s'il n'est pas installé et utilisé conformément aux instructions, il peut causer des interférences nuisibles aux communications radio. Cependant, il n'existe aucune garantie que des interférences ne se produiront pas dans une installation de type particulier. Si cet équipement provoque des interférences nuisibles à la réception de la radio ou de la télévision, pouvant être vérifié en mettant l'équipement hors tension, l'utilisateur est encouragé à essayer de corriger l'interférence par une ou plusieurs des mesures suivantes:

- Réorienter ou déplacer l'antenne de réception.
- Augmenter la distance entre l'équipement et le récepteur.
- Branchez l'appareil dans une prise d'un circuit électrique différent de celui auquel le récepteur est connecté.
- Consulter votre revendeur ou un technicien radio / TV pour de l'aide.

Utilisation des marques, marques déposées, et d'autres dénominations et symboles protégés

Ce manuel peut faire référence à des marques, marques déposées, et d'autres dénominations et symboles protégés de sociétés tierces non liés en aucune façon à StarTech.com. Ces références sont à titre indicatif seulement et ne constituent pas une approbation d'un produit ou service par StarTech.com, ou un endossement du/des produit(s) auquel ce manuel s'applique par la société tierce en question. Indépendamment de toute reconnaissance directe dans le corps de manuel, StarTech.com reconnaît que toutes les marques, marques déposées, marques de service, et autres symboles et/ou dénominations protégées contenus dans ce manuel et les documents connexes sont la propriété de leurs détenteurs respectifs.

Table des Matières

Introduction	1
Contenu de l'Emballage	1
Configuration Requise.....	1
Installation	2
Installation du Matériel	2
Installation du Logiciel	3
Vérification de l'Installation.....	3
Spécifications	4
Support Technique	5
Informations sur la Garantie	5

Introduction

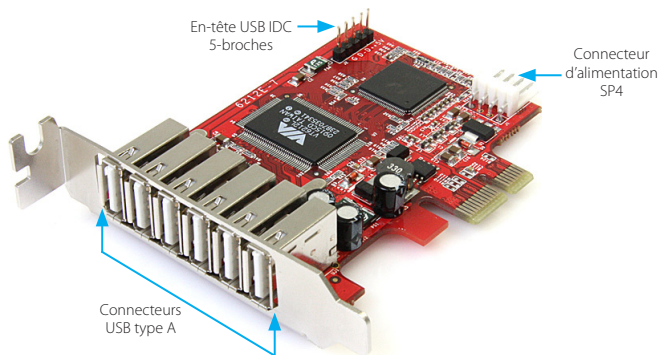
La Carte Adaptateur PCI Express à USB 2.0 7-Ports StarTech.com ajoute un supplément de 6 ports USB 2.0 externes et 1 port USB 2.0 interne à n'importe quel système informatique compatible PCI Express. Conçu pour la polyvalence et la performance avec une prise en charge des taux de transfert de données USB 2.0 haute vitesse allant jusqu'à 480 Mbps, cette carte USB profil bas inclut également un support profil standard (pleine hauteur) pour une installation dans des boîtiers au facteur de forme complet.

Contenu de l'Emballage

- 1 x Carte PEXUSB7LP
- 1 x Support Plein Hauteur
- 1 x CD d'Installation Pilote
- 1 x Manuel d'Instruction

Configuration Requisite

- Système informatique compatible PCI Express avec emplacement disponible
- Microsoft® Windows® XP/ Server 2003/ Vista/ Server 2008 R2/ 7 (32/64-bit)



Installation



ATTENTION! Les cartes PCI-Express, comme tout équipement informatique, peuvent être gravement endommagées par l'électricité statique. Assurez vous que vous êtes déchargé d'électricité statique avant de toucher au châssis de l'ordinateur et à la carte. StarTech.com vous recommande de porter un bracelet anti-statique lors de l'installation de toute composante informatique. Si un bracelet anti-statique n'est pas disponible, déchargez vous de toute accumulation d'électricité statique en touchant une large surface métallique mise à la terre (comme le boîtier de l'ordinateur) pendant plusieurs secondes. Veuillez également manipuler la carte par les bords et non par les connecteurs dorés.

Installation du Matériel

1. Éteignez votre ordinateur et les périphériques connectés à l'ordinateur (ex : Imprimantes, disques durs externes, etc.) Débranchez le câble d'alimentation à l'arrière de l'alimentation de l'ordinateur et déconnectez tous les périphériques.
2. Retirez le capot du boîtier de l'ordinateur. Consultez la documentation de votre système informatique pour plus de détails.
3. Localisez un emplacement PCI Express ouvert et retirez le couvercle métallique à l'arrière du boîtier de l'ordinateur (Se référer à la documentation de votre système informatique pour plus de détails.). Notez que cette carte fonctionne dans les emplacements PCI Express à voies supplémentaires (emplacements x4, x8 ou x16).
4. Insérez la carte dans l'emplacement PCI Express disponible et fixez le support à l'arrière du boîtier. Si vous utilisez un boîtier correspondant à des cartes pleine hauteur, retirez le support profil bas (fixé par de petites vis) de la carte et remplacez-le par le support inclus pleine hauteur.
5. Pour utiliser l'en-tête USB IDC 5-broches interne, connectez un périphérique USB interne (ex : ports USB avant, lecteurs de carte internes, etc) directement à l'en-tête IDC, ou utilisez un câble adaptateur pour le convertir en connecteur USB type A externe (ID StarTech.com : USBMBADAPT).
6. Branchez un connecteur d'alimentation disquette SP4 depuis l'alimentation de l'ordinateur jusqu'au connecteur sur la carte.
7. Remplacez le capot de l'ordinateur.
8. Insérez le câble d'alimentation dans la prise d'alimentation et rebranchez tous les autres connecteurs retirés à l'étape 1.

NOTE : En raison de la nature des ports USB externes, utiliser des câbles USB avec de grands connecteurs peut interférer avec les ports adjacents.

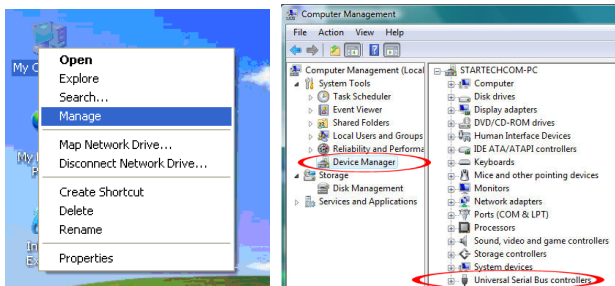
Installation du Logiciel

Windows XP/Server 2003/Vista/Server 2008 R2/7

Aucune installation de pilote n'est nécessaire pour ces systèmes d'exploitation, cette carte USB étant supportée nativement, les pilotes sont déjà installés.

Vérification de l'Installation

A partir du bureau principal, faites un clic-droit sur "Poste de travail" ("Ordinateur" dans Vista/7), puis sélectionnez Gérer. Dans la fenêtre Gestion de l'ordinateur, sélectionnez Gestionnaire de périphériques dans le panneau gauche de la fenêtre.



Sous la catégorie "Universal Serial Bus Controllers", un nouveau périphérique contrôleur hôte "VIA" devrait être listé.

Spécifications

Interface Bus	PCI Express rev 1.1 (x1 connecteur)
Chipset ID	VIA VT6212L
Connecteurs Externes*	6 x USB type A femelle
Connecteurs Internes	1 x En-tête USB IDC 5-broches 1 x Alimentation disquette SP4
Taux de Transfert de Données Maximum	USB 2.0 : 480Mbps
Température de Fonctionnement	0°C ~ 60°C (32°F ~ 140°F)
Température de Stockage	-20°C ~ 85°C (-4°F ~ 185°F)
Humidité	5% ~ 95% HR
Systèmes d'Exploitation Compatibles	Windows XP/ Server 2003/ Vista/ Server 2008 R2/ 7 (32/64-bit), Linux

* Les trois ports USB externes les plus proches du bas de la carte (plus proche du connecteur PCIe) utilisent chacun des canaux de données indépendants. Les autres ports USB externes et l'en-tête interne partagent tous un seul canal de données

Support Technique

La durée de vie des supports techniques StarTech.com est une partie intégrante de notre engagement pour fournir des solutions de pointe. Si vous avez besoin d'aide avec votre produit, visitez **www.startech.com/support** et accédez à notre gamme complète d'outils en ligne, de documentation et de téléchargements.

Pour les derniers pilotes/logiciels, veuillez visiter **www.startech.com/downloads**

Informations sur la Garantie

Ce produit est couvert par une garantie à vie.

En outre, StarTech.com garantit ses produits contre les défauts de matériaux et de fabrication pour les périodes indiquées, suivant la date initiale d'achat. Pendant cette période, les produits peuvent être retournés pour réparation ou remplacement par des produits équivalents, à notre jugement. La garantie couvre les pièces et la main d'œuvre seulement. StarTech.com ne garantit pas ses produits contre tout défaut ou dommage résultant d'une mauvaise utilisation, abus, modification ou l'usure normale.

Limitation de Responsabilité

En aucun cas la responsabilité de StarTech.com Ltd et StarTech.com USA LLP (ou leurs dirigeants, administrateurs, employés ou mandataires) ne pourra être engagée pour des dommages (directs ou indirects, spéciaux, punitifs, consécutifs ou non), perte de profits, perte d'exploitation, ou toute perte pécuniaire, résultant de ou lié à l'utilisation du produit dépassant le prix réel payé pour le produit. Certains états ne permettent pas l'exclusion ou la limitation des dommages fortuits ou consécutifs. Si ces lois s'appliquent, les limitations ou exclusions contenues dans cette déclaration ne peuvent pas s'appliquer à vous.

Hard-to-find made easy. à StarTech.com, ce n'est pas un slogan. C'est une promesse.

StarTech.com est votre source unique pour chaque partie de connectivité dont vous avez besoin. De la dernière technologie pour les produits existants - et toutes les pièces qui relient l'ancien au nouveau - nous pouvons vous aider à trouver les pièces qui relient vos solutions.

Nous rendons facile le fait de localiser les pièces, et nous les livrons rapidement partout où elles doivent aller. Il suffit de parler à l'un de nos conseillers techniques ou de visiter notre site Web. Vous serez connecté en un rien de temps aux produits dont vous avez besoin.

Visitez www.startech.com pour des informations complètes sur tous les produits StarTech.com et d'accéder à des ressources exclusives et gain de temps des outils.

StarTech.com est un fabricant de pièces de connectivité et de technologie certifié ISO 9001. StarTech.com a été fondé en 1985 et exerce ses activités aux Etats-Unis, au Canada, au Royaume-Uni et à Taïwan, desservant un marché mondial.