

Système de sauvegarde amovible pour Disques Durs SATA à 2,5"

SAT2510U3REM / SAT2510U3S



*Le produit actuel peut varier de la photos

DE: Bedienungsanleitung - de.startech.com

FR: Guide de l'utilisateur - fr.startech.com

ES: Guía del usuario - es.startech.com

IT: Guida per l'uso - it.startech.com

NL: Gebruiksaanwijzing - nl.startech.com

PT: Guia do usuário - pt.startech.com

Pour les informations les plus récentes, veuillez visiter www.startech.com

Déclaration de conformité FCC

Cet équipement a été testé et déclaré conforme en tant que dispositif numérique de classe B, conformément à la section 15 des règles FCC. Ces limites sont conçues pour fournir une protection raisonnable contre les interférences nuisibles dans une installation résidentielle. Cet équipement génère, utilise et peut émettre des fréquences radio et, s'il n'est pas installé et utilisé conformément aux instructions, il peut causer des interférences nuisibles aux communications radio. Cependant, il n'existe aucune garantie que des interférences ne se produiront pas dans une installation de type particulier. Si cet équipement provoque des interférences nuisibles à la réception de la radio ou de la télévision, pouvant être vérifié en mettant l'équipement hors tension, l'utilisateur est encouragé à essayer de corriger l'interférence par une ou plusieurs des mesures suivantes:

- Réorienter ou déplacer l'antenne de réception.
- Augmenter la distance entre l'équipement et le récepteur.
- Branchez l'appareil dans une prise d'un circuit électrique différent de celui auquel le récepteur est connecté.
- Consulter votre revendeur ou un technicien radio / TV pour de l'aide.

Utilisation des marques, marques déposées, et d'autres dénominations et symboles protégés

Ce manuel peut faire référence à des marques, marques déposées, et d'autres dénominations et symboles protégés de sociétés tierces non liés en aucune façon à StarTech.com. Ces références sont à titre indicatif seulement et ne constituent pas une approbation d'un produit ou service par StarTech.com, ou un endossement du/des produit(s) auquel ce manuel s'applique par la société tierce en question. Indépendamment de toute reconnaissance directe dans le corps de manuel, StarTech.com reconnaît que toutes les marques, marques déposées, marques de service, et autres symboles et/ou dénominations protégées contenus dans ce manuel et les documents connexes sont la propriété de leurs détenteurs respectifs.

Table des Matières

Introduction	1
Contenu de l'Emballage	1
Configuration Requisite.....	2
Installation	3
Installation d'un disque dur dans un SAT2510U3S.....	4
Installation de la baie de disque dans l'ordinateur	4
Connecter le boîtier de disque amovible - De forme Interne	5
Comment utiliser SAT2510U3S extérieurement	6
Utilisation du périphérique de stockage	6
Spécifications	8
Support Technique	9
Informations sur la Garantie	9

Introduction

Les systèmes de sauvegarde pour Disques Durs SATA amovible 2,5" à racks mobiles 3,5"/5,25" avec baie en façade, transforme un disque dur/SSD SATA 2,5" en un disque dur amovible que peut être également utilisé à l'extérieur comme un boîtier normal USB 3.0. Cette Baie de Disque Dur amovible SATA 2,5", peut être montée sur n'importe quel ordinateurs avec Baie en façade de 3,5"ou 2,5", pour offrir un rack mobile échangeable à chaud. Les disques peuvent être facilement installés et retirés du système informatique sans ouvrir le boîtier de l'ordinateur à chaque fois. Cela offre un moyen pratique pour créer des sauvegardes qui peuvent être ensuite retirées, pour être conservées/archivées.

En dehors de la baie de disque dur, le boîtier peut servir de disque dur standard externe USB 3.0, avec un débit pouvant atteindre jusqu'à 5 Gb/s (10 fois plus que l'USB 2.0). Cela fait de la baie de disque dur 2,5" amovible, un accessoire idéal pour les personnes qui travaillent avec des fichiers très volumineux et ont besoin de les emmener sur la route. Ce produit est soutenu par une garantie de 2 ans de StarTech.com et le support technique gratuit à vie.

Contenu de l'Emballage

SAT2510U3REM

- 1x Boîtier SATA 2,5 pouces
- 1x Baie de disque 3,5 pouces en façade
- 1x Support adaptateur 3,5 pouces vers 5,25 pouces pour baie en façade
- 1x Câble adaptateur d'alimentation SATA à 15 broches vers alimentation de disquette SP4 4 broches
- 1x Câble adaptateur d'alimentation LP4 Molex à 4 broches vers alimentation de disquette SP4 à 4 broches
- 1x Câble SATA
- 1x Câble USB 3.0 A vers Micro B
- 1x Ensemble de vis
- 1x Mode d'emploi

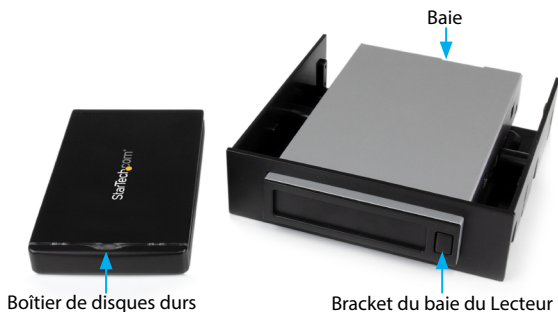
SAT2510U3S

- 1x Boîtier SATA 2,5 pouces pour SAT2510U3REM
- 1x Câble USB 3.0 A vers Micro B
- 1x Ensemble de vis

Configuration Requisite

- Châssis d'ordinateur avec une baie en façade 5,25" ou 3,5" disponible.
- Port SATA interne disponible sur la carte mère ou carte contrôleur SATA.
- Disponibilité d'alimentation de disquettes SP4 ou LP4 Molex ou Connecteur d'alimentation SATA.
- Usage externe : port USB disponible (USB 3.0 recommandé)

Installation



ATTENTION: Les disques durs ont besoins d'une manipulation minutieuse, en particulier lorsqu'ils sont transportés. Si vous n'êtes pas prudent avec votre disque dur, celui-là peut entraîner perte de données. Toujours manipuler votre disque dur et dispositif de stockage avec prudence.

ATTENTION: Les disques durs, comme tout matériel informatique peuvent également être gravement endommagés par l'électricité statique. Assurez-vous d'être correctement relié à la terre avant d'ouvrir le boîtier de votre ordinateur ou de toucher les composants. StarTech.com recommande que vous portiez un bracelet antistatique lors de l'installation de tout matériel informatique. Si un bracelet antistatique n'est pas disponible, déchargez-vous de toute accumulation d'électricité statique en touchant une grande surface métallique reliée à la terre (comme le boîtier de l'ordinateur), pendant plusieurs secondes.

ATTENTION: Ne débranchez pas les câbles ou de sources d'énergie tandis que le disque dur est actif. Cela peut entraîner des pertes de données ou des dégâts éventuels sur le disque dur.

Installation d'un disque dur dans un SAT2510U3S

Retirez les deux vis du panneau arrière du boîtier de disque et enlever le couvercle du panneau d'arrière.

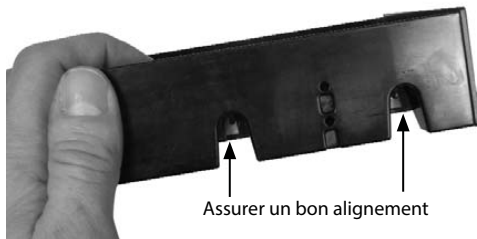
1. Tirez sur le circuit imprimé du boîtier de disque.
2. Attachez le disque dur SATA 2,5" sur le circuit imprimé et fixez-le au bord du fond avec les vis fournies.



3. Une fois que le disque dur a été fixé à la carte de circuit imprimé, glissez délicatement le circuit imprimé (avec disque dur attaché), dans le logement du boîtier de disque.
4. Remplacez le couvercle du panneau d'arrière et fixer-le à la boîtier, en utilisant les vis qui ont été supprimés à l'étape #1.

Installation de la baie de disque dans l'ordinateur

1. Si le montage de la baie de disque est dans une baie 3,5", s'il vous plaît passez à l'étape 3. Insérez la baie de disque dans le support fourni 5,25", assurez-vous que les trous situés sur les côtés de la baie de disque sont alignés avec les trous sur les côtés du support.



- Fixez la baie de disque au support, à l'aide des vis fournies. Pour assurer une fixation correcte (au support), fixez la baie de disque sur les côtés et sur la base du support.
- Éteignez votre ordinateur et tous les périphériques connectés à lui (ex: Imprimantes, disques durs externes, etc.). Débranchez tous les périphériques et le câble d'alimentation de l'arrière de l'ordinateur.
- Retirez le (s) couvercle (s) latéral (s) du boîtier de l'ordinateur et le couvercle de la baie en façade ou vous souhaitez monter la baie de disque (consultez la documentation de votre système informatique pour plus de détails).
- Insérez la baie de disque dans la baie en façade approprié (voir la documentation de votre système informatique pour plus de détails). S'il vous plaît, assurer le bon alignement des trous de fixation dans la baie de lecteur / support, avec les trous de fixation pour le châssis de l'ordinateur.
- Si c'est nécessaire, fixez la baie de disque en façade, à l'aide des vis fournies. Autrement, fixez la baie de lecteur au châssis de l'ordinateur selon la méthode appropriée pour votre châssis particulier.
- Branchez un connecteur d'alimentation de petite disquette SP4 à 4-broches, disponible, sur le panneau d'arrière de la baie. Si un SP4 n'est pas disponible, utilisez les adaptateurs inclus pour connecter, soit un Molex LP4 ou un connecteur d'alimentation SATA sur le panneau arrière de la baie.
- Branchez un câble SATA de données 7-broches (fourni) au port SATA situé sur le panneau d'arrière du baie de lecteur et branchez-le à un port SATA de la carte mère de l'ordinateur ou à une carte contrôleur SATA.
- Remettez le panneau latéral du boîtier de l'ordinateur et insérez le câble d'alimentation dans la prise de la source d'alimentation, puis rebranchez tous les autres connecteurs supprimés à l'étape 3.

Connecter le boîtier de disque amovible - De forme Interne

- Éteignez l'ordinateur hôte.
- Insérez le boîtier de disque dans la baie. Le bouton d'éjection ressort indiquant que le boîtier de disque est complètement inséré.
- Allumez l'ordinateur. Une fois le système d'exploitation est complètement chargé, il doit détecter la présence du disque SATA.
- S'il est déjà formaté, Le disque SATA est maintenant prêt à être utilisé et sera disponible dans Poste de travail, ou via l'utilitaire de gestion des disques. (Pour plus de détails voir, "Utilisation du périphérique de stockage").

NOTE : Insérer ou de retirer le boîtier de disque, alors que l'ordinateur est en cours d'exécution, dépendra des fonctionnalités du contrôleur SATA pendant qu'il est connecté à la baie de lecteur.

Le contrôleur SATA doit prendre en charge le remplacement à chaud, sinon l'ordinateur devra être mis hors tension avant d'insérer / retirer le boîtier du disque. Une mauvaise utilisation peut entraîner la perte de données ou d'endommager le lecteur.

Comment utiliser SAT2510U3S extérieurement

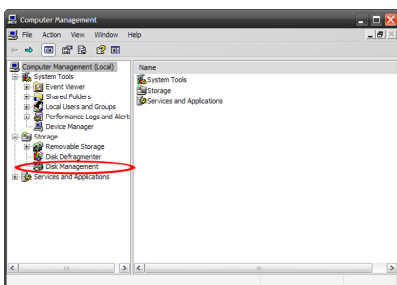
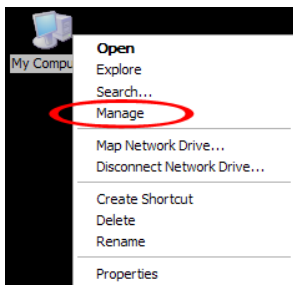
Utilisez le Câble USB A à B fourni, pour connecter le AT2510U3S à un port USB 3.0.

Utilisation du périphérique de stockage

Windows XP/Vista/7/8

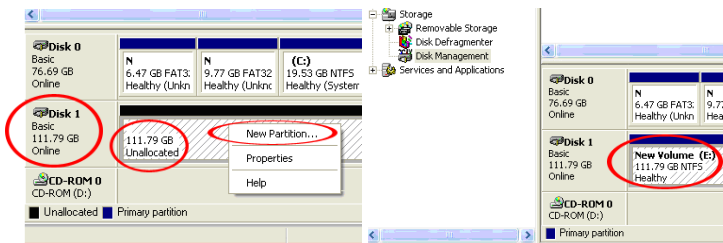
Si vous utilisez des disques durs neufs qui ne contiennent pas de données, vous devrez d'abord préparer les disques durs pour une utilisation, avant de pouvoir écrire des données sur elles. A partir du bureau principal, faites un clic droit sur "Poste de travail" ("Ordinateur" sous Vista / 7), puis sélectionnez Gérer.

Dans la nouvelle fenêtre de "gestion de l'ordinateur", sélectionnez "gestion des disques" sur le panneau de la fenêtre d'à gauche.



Localisez le disque qui dit qu'il est "non alloué" (pour confirmer que c'est le disque dur correcte vérifier la capacité), puis faites un clic droit dans la partie qui dit "non alloué" et sélectionner "Nouvelle partition".

L'assistant Nouvelle Partition s'affiche. Suivez les instructions de l'assistant pour terminer la configuration du lecteur. Une fois terminé, le disque devrait apparaître comme "sain" et avec une lettre de lecteur attribuée (i.e. E:). Cette lettre de lecteur devrait maintenant apparaître dans le "poste de travail".



Si vous installez un disque dur qui possède déjà des données, après le brancher, le lecteur devrait apparaître automatiquement avec une lettre de lecteur attribuée à l'intérieur du "poste de travail".

Spécifications

Nombre de Disques Durs Prises en Charge	1 de 2,5"
Interface Hôte	SATA version 3.x USB 3.0 SuperSpeed
ID du Chipset	ASMedia ASM1053 ASMedia ASM1456
Connecteurs Externes	Baie: 1 Port Sata à 7-broches 1 Petite disquettes à-broches Mâle Boîtier: 1 Micro-B USB 3.0 Femelle 1 Port SATA donnée + Alimentation à 7+15-broches
Témoins d'Activité	1 pour Alimentation / Activité
Disques Durs Compatibles	Disques SATA 2,5", jusqu'à 9,5 mm de hauteur
Bande Passante des Données Maximale	SATA III: 6 Gb/s USB 3.0: 5 Gb/s
Matériel du Boîtier	Aluminium et plastique (UL 94V-0)
Température de Fonctionnement	0°C ~ 40°C
Température de Stockage	-20°C ~ 70°C
Humidité	5% ~ 95% RH
Dimensions	Baie 5,25": 164,85mm x 145,8mm x 42,0mm Baie 3,5": 155,0mm x 103,0mm x 26,0mm Boîtier 2,5": 133,0mm x 80,0mm x 17,0mm
Poids	Total: 410g
Compatibilité système d'exploitation	Windows XP/ Server 2003/ Server 2008 R2/ Vista/ 7/ 8 (32/64-bit), Mac OS 10.8 Linux

Support Technique

La durée de vie des supports techniques StarTech.com est une partie intégrante de notre engagement pour fournir des solutions de pointe. Si vous avez besoin d'aide avec votre produit, visitez www.startech.com/support et accédez à notre gamme complète d'outils en ligne, de documentation et de téléchargements.

Pour les derniers pilotes/logiciels, veuillez visiter www.startech.com/downloads

Informations sur la Garantie

Ce produit est couvert par une garantie de deux ans.

En outre, StarTech.com garantit ses produits contre les défauts de matériaux et de fabrication pour les périodes indiquées, suivant la date initiale d'achat. Pendant cette période, les produits peuvent être retournés pour réparation ou remplacement par des produits équivalents, à notre jugement. La garantie couvre les pièces et la main d'œuvre seulement. StarTech.com ne garantit pas ses produits contre tout défaut ou dommage résultant d'une mauvaise utilisation, abus, modification ou l'usure normale.

Limitation de Responsabilité

En aucun cas la responsabilité de StarTech.com Ltd et StarTech.com USA LLP (ou leurs dirigeants, administrateurs, employés ou mandataires) ne pourra être engagée pour des dommages (directs ou indirects, spéciaux, punitifs, consécutifs ou non), perte de profits, perte d'exploitation, ou toute perte pécuniaire, résultant de ou lié à l'utilisation du produit dépassant le prix réel payé pour le produit. Certains états ne permettent pas l'exclusion ou la limitation des dommages fortuits ou consécutifs. Si ces lois s'appliquent, les limitations ou exclusions contenues dans cette déclaration ne peuvent pas s'appliquer à vous.

Hard-to-find made easy. à StarTech.com, ce n'est pas un slogan. C'est une promesse.

StarTech.com est votre source unique pour chaque partie de connectivité dont vous avez besoin. De la dernière technologie pour les produits existants - et toutes les pièces qui relient l'ancien au nouveau - nous pouvons vous aider à trouver les pièces qui relient vos solutions.

Nous rendons facile le fait de localiser les pièces, et nous les livrons rapidement partout où elles doivent aller. Il suffit de parler à l'un de nos conseillers techniques ou de visiter notre site Web. Vous serez connecté en un rien de temps aux produits dont vous avez besoin.

Visitez www.startech.com pour des informations complètes sur tous les produits StarTech.com et d'accéder à des ressources exclusives et gain de temps des outils.

StarTech.com est un fabricant de pièces de connectivité et de technologie certifié ISO 9001. StarTech.com a été fondé en 1985 et exerce ses activités aux Etats-Unis, au Canada, au Royaume-Uni et à Taïwan, desservant un marché mondial.