

Boîtier HDD Sans Plateau SuperSpeed USB 3.0 vers Dual SATA 3.5"

SAT3520U3R



*Le produit actuel peut varier de la photos

DE: Bedienungsanleitung - de.startech.com

FR: Guide de l'utilisateur - fr.startech.com

ES: Guía del usuario - es.startech.com

IT: Guida per l'uso - it.startech.com

NL: Gebruiksaanwijzing - nl.startech.com

PT: Guia do usuário - pt.startech.com

Pour les informations les plus récentes, veuillez visiter www.startech.com

Déclaration de conformité FCC

Cet équipement a été testé et déclaré conforme en tant que dispositif numérique de classe B, conformément à la section 15 des règles FCC. Ces limites sont conçues pour fournir une protection raisonnable contre les interférences nuisibles dans une installation résidentielle. Cet équipement génère, utilise et peut émettre des fréquences radio et, s'il n'est pas installé et utilisé conformément aux instructions, il peut causer des interférences nuisibles aux communications radio. Cependant, il n'existe aucune garantie que des interférences ne se produiront pas dans une installation de type particulier. Si cet équipement provoque des interférences nuisibles à la réception de la radio ou de la télévision, pouvant être vérifié en mettant l'équipement hors tension, l'utilisateur est encouragé à essayer de corriger l'interférence par une ou plusieurs des mesures suivantes:

- Réorienter ou déplacer l'antenne de réception.
- Augmenter la distance entre l'équipement et le récepteur.
- Branchez l'appareil dans une prise d'un circuit électrique différent de celui auquel le récepteur est connecté.
- Consulter votre revendeur ou un technicien radio / TV pour de l'aide.

Utilisation des marques, marques déposées, et d'autres dénominations et symboles protégés

Ce manuel peut faire référence à des marques, marques déposées, et d'autres dénominations et symboles protégés de sociétés tierces non liés en aucune façon à StarTech.com. Ces références sont à titre indicatif seulement et ne constituent pas une approbation d'un produit ou service par StarTech.com, ou un endossement du/des produit(s) auquel ce manuel s'applique par la société tierce en question. Indépendamment de toute reconnaissance directe dans le corps de manuel, StarTech.com reconnaît que toutes les marques, marques déposées, marques de service, et autres symboles et/ou dénominations protégées contenus dans ce manuel et les documents connexes sont la propriété de leurs détenteurs respectifs.

Table des Matières

Introduction	1
Contenu de l'Emballage	1
Configuration Requise.....	1
Vue Avant	2
Vue Arrière.....	2
Installation	3
Installation du Matériel	3
Installation du Pilote.....	4
Utilisation du Périphérique de Stockage	5
Modes RAID.....	6
Spécifications	7
Support Technique	8
Informations sur la Garantie	8

Introduction

Le Boîtier de Disque Dur Sans Plateau USB 3.0 vers Dual 3.5" SATA SAT3520U3R USB rend les ajouts de stockage externe faciles et rapides, en transformant deux disques durs SATA internes 3.5" en disque dur externe. Doté d'un système sans plateau qui évite d'avoir à monter et fixer le disque dur sur le boîtier ou le bac, permettant facilement et rapidement l'installation et le retrait des disques.

Utilisation de l'interface SuperSpeed USB 3.0, jusqu'à 10 fois plus rapide que la précédente USB 2.0, permettant de sauvegarder et de transférer de gros fichiers plus rapidement que jamais, tout en étant compatible sur des systèmes USB 2.0 plus anciens. Avec des capacités RAID intégrées (0, 1, BIG, JBOD), les deux disques peuvent être combinés pour la vitesse, la redondance ou la capacité, ou même laissés comme disques séparés selon vos besoins.

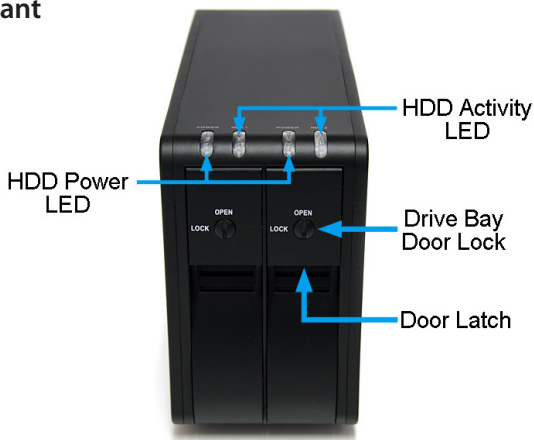
Contenu de l'Emballage

- 1 x Boîtier SATA HDD Dual Drive
- 1 x Câble USB 3.0
- 1 x Adaptateur Secteur Universel
- 3 x Cordon d'Alimentation (NA/UK/EU)
- 1 x Manuel d'Instruction

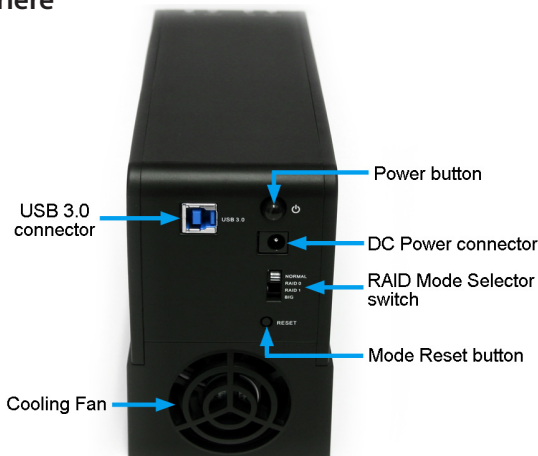
Configuration Requisite

- Ordinateur compatible USB avec port USB disponible
- Prise électrique AC Disponible
- Microsoft® Windows® 2000/XP/Server 2003/Vista/Server 2008 R2/7 (32/64-bit), ou Apple® Mac OS® X, ou Linux®

Vue Avant



Vue Arrière

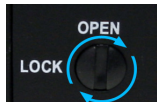


Installation

ATTENTION! Les disques durs et les boîtiers de stockage nécessitent une manipulation minutieuse, en particulier lors de leur transport. Si vous n'êtes pas prudent avec votre disque dur, des données perdues peuvent en résulter. Manipulez toujours votre disque dur et tout dispositif de stockage avec prudence. Assurez-vous que vous êtes correctement mise à la terre en portant un bracelet anti-statique lorsque vous manipulez des composants informatiques ou déchargez-vous de toute accumulation d'électricité statique en touchant une large surface métallique mise à la terre (comme le boîtier de l'ordinateur) pendant plusieurs secondes.

Installation du Matériel

1. Tournez le verrou de la porte des baies de disques dans le sens horaire sur la position OPEN.



2. Tirez le loquet de la porte vers l'avant et laissez la porte ouverte vers le bas.

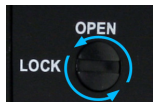
3. Faites glisser le disque dur SATA 3,5 pouces nue dans la baie, avec l'étiquette dirigée vers votre gauche.

4. Une fois que le disque SATA est presque entièrement inséré, fermez la porte et assurez-vous que le loquet de la porte l'engage pleinement.



*installation photos for reference only

5. Tournez le verrou de la porte dans le sens horaire sur la position LOCK.



6. Une fois que les deux disques durs SATA sont installés, branchez l'adaptateur d'alimentation externe au boîtier.
7. Appuyez sur l'interrupteur d'alimentation à l'arrière du boîtier et la LED Power des deux disques durs devrait s'allumer en continu.

8. Branchez le câble USB 3.0 à partir du boîtier jusqu'à l'ordinateur hôte.

NOTE : Un câble USB 2.0 peut être utilisé à la place du câble USB 3.0, mais le boîtier fonctionnera aux vitesses USB 2.0.

9. Sélectionnez le mode RAID que vous souhaitez utiliser en utilisant le commutateur à l'arrière du boîtier et appuyez sur le bouton RESET. Voir "Modes RAID" pour plus d'informations.



10. Une fois que le mode est réglé, le(s) lecteur(s) sera/seront détecté(s) par le système d'exploitation.

NOTE : Si le boîtier n'a pas été accédé pendant plus de 5 minutes, le ventilateur s'éteint. En outre, si le câble USB n'est pas connecté, ou que le système de l'ordinateur hôte est en veille prolongée, le disque dur et le ventilateur s'éteindront.

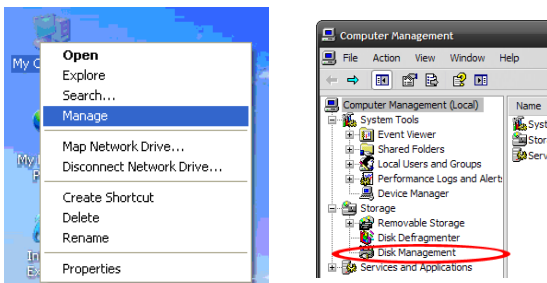
Installation du Pilote

No driver installation is required for the supported operating systems, as this hard drive dock is natively supported, so the drivers are already installed. Aucune installation de pilote est nécessaire pour les systèmes d'exploitation pris en charge, cette station d'accueil pour disque dur étant supportée nativement, les pilotes sont déjà installés.

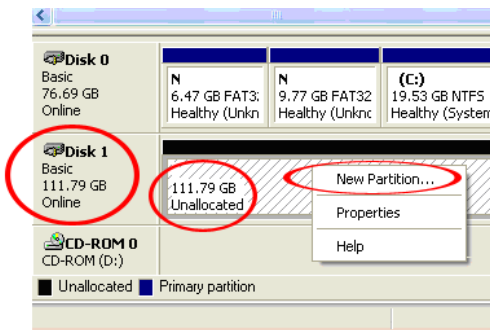
Utilisation du Périphérique de Stockage

Windows 2000/XP/Vista/7

Si vous utilisez de nouveaux disques durs qui ne contiennent pas du tout de données, ou après avoir permuté entre les modes RAID, alors vous devez d'abord préparer le disque dur avant de pouvoir écrire des données dessus. A partir du bureau principal, faites clic-droit sur "Poste de travail" ("Computer" dans Vista/7), puis sélectionnez Gérer. Dans la fenêtre Gestion de l'ordinateur, sélectionnez Gestion des disques à partir du panneau gauche de la fenêtre.



Localisez le disque listé comme "non alloué" (vérifiez la capacité du disque dur afin de confirmer que c'est le bon disque dur), puis faites un clic droit dans la section "non alloué" et sélectionnez "Nouvelle partition".



Modes RAID

Mode RAID	Description
Normal	Normal (JBOD) laisse les disques durs en tant que disques indépendants. Le système d'exploitation permettra de les traiter séparément. Des disques durs de taille différente peuvent être utilisés dans ce mode.
RAID 0	RAID 0 (Stripe) combine les deux disques durs dans une matrice d'un seul grand disque. Les données sont divisées en deux uniformément sur chaque disque simultanément. Les performances de lecture/écriture sont accrues en raison de l'espace disque, mais l'échec de n'importe quel disque se traduira par une perte de données permanente. Des disques durs identiques doivent être utilisés dans ce mode.
RAID 1	RAID 1 (Miroir) écrit les mêmes données pour les deux disques durs, créant des copies miroir. Cela fournit une redondance au cas où un disque tombe en panne, mais ne fournit qu'une seule valeur de disque pour l'espace de stockage. Des disques durs identiques doivent être utilisés dans ce mode.
BIG	BIG (concaténation) combine (boîté à bout) plusieurs disques durs dans un seul grand disque. Lorsqu'un disque dur est plein, les données sont ensuite écrites dans le second. Le système d'exploitation ne verra qu'un seul disque dur. Cela offre de grandes quantités d'espace de stockage, mais aucun avantage de performance ou de redondance. Des disques durs de taille différentes peuvent être utilisés dans ce mode.

1. Pour basculer entre les modes RAID, mettez d'abord le boîtier sous tension.
2. Connectez-vous à l'ordinateur hôte avec un câble USB.
3. Réglez le sélecteur sur le mode souhaité.
4. Appuyez sur le bouton "Reset" et attendez quelques secondes.
5. Le nouveau mode devrait désormais être réglé et détecté par l'ordinateur hôte.

NOTE : Après avoir changé les modes, le(s) nouveau(x) disque(s) devront être formatés.

Mode Reconstruction ("Rebuild")

En mode RAID1, si l'un des disques tombe en panne, la LED du disque dur ne s'allumera pas. Remplacer le disque aura pour effet d'automatiquement lancer le boîtier en mode reconstruction (rebuild). La LED du disque dur se mettra à clignoter pour indiquer que la matrice RAID1 est en cours de reconstruction. Selon la taille des disques, cela peut prendre plusieurs heures à une journée complète.



Spécifications

Nombre de Baies de Disque	2
Interface Hôte	SuperSpeed USB 3.0
Chipset ID	JMicron JMS551
Connecteurs Externes	1 x USB 3.0 type B femelle 1 x DC Power
LED	2 x Alimentation Disque 2 x Activité Disque
Ventilateurs	1 x 55mm
Taux de Transfert de Données Maximum	USB 3.0 : 5 Gbps
Disques Durs Compatibles	Disques durs SATA 3.5"
Modes RAID	0, 1, JBOD, BIG
Taux d'Insertion	15, 000 cycles
Adaptateur Secteur	12V DC, 3000 mA, centre positif
Matériaux du Boîtier	Aluminium et Plastique
Température de Fonctionnement	5°C ~ 80°C
Température de Stockage	-40°C ~ 70°C
Humidité	8% ~ 90% HR
Dimensions	214.0mm x 82.5mm x 134.0mm
Poids	886g
Systèmes d'Exploitation Compatibles	Windows 2000/XP/Server 2003/Vista/Server 2008 R2/7 (32/64-bit), Mac OS X**, Linux

**S'il est utilisé avec le système d'exploitation Mac OS d'Apple, ce dispositif fonctionnera seulement en mode USB 2.0 car Apple ne supporte pas encore l'USB 3.0

Support Technique

La durée de vie des supports techniques StarTech.com est une partie intégrante de notre engagement pour fournir des solutions de pointe. Si vous avez besoin d'aide avec votre produit, visitez www.startech.com/support et accédez à notre gamme complète d'outils en ligne, de documentation et de téléchargements.

Pour les derniers pilotes/logiciels, veuillez visiter www.startech.com/downloads

Informations sur la Garantie

Ce produit est couvert par une garantie de deux ans.

En outre, StarTech.com garantit ses produits contre les défauts de matériaux et de fabrication pour les périodes indiquées, suivant la date initiale d'achat. Pendant cette période, les produits peuvent être retournés pour réparation ou remplacement par des produits équivalents, à notre jugement. La garantie couvre les pièces et la main d'œuvre seulement. StarTech.com ne garantit pas ses produits contre tout défaut ou dommage résultant d'une mauvaise utilisation, abus, modification ou l'usure normale.

Limitation de Responsabilité

En aucun cas la responsabilité de StarTech.com Ltd et StarTech.com USA LLP (ou leurs dirigeants, administrateurs, employés ou mandataires) ne pourra être engagée pour des dommages (directs ou indirects, spéciaux, punitifs, consécutifs ou non), perte de profits, perte d'exploitation, ou toute perte pécuniaire, résultant de ou lié à l'utilisation du produit dépassant le prix réel payé pour le produit. Certains états ne permettent pas l'exclusion ou la limitation des dommages fortuits ou consécutifs. Si ces lois s'appliquent, les limitations ou exclusions contenues dans cette déclaration ne peuvent pas s'appliquer à vous.

Hard-to-find made easy. à StarTech.com, ce n'est pas un slogan. C'est une promesse.

StarTech.com est votre source unique pour chaque partie de connectivité dont vous avez besoin. De la dernière technologie pour les produits existants - et toutes les pièces qui relient l'ancien au nouveau - nous pouvons vous aider à trouver les pièces qui relient vos solutions.

Nous rendons facile le fait de localiser les pièces, et nous les livrons rapidement partout où elles doivent aller. Il suffit de parler à l'un de nos conseillers techniques ou de visiter notre site Web. Vous serez connecté en un rien de temps aux produits dont vous avez besoin.

Visitez www.startech.com pour des informations complètes sur tous les produits StarTech.com et d'accéder à des ressources exclusives et gain de temps des outils.

StarTech.com est un fabricant de pièces de connectivité et de technologie certifié ISO 9001. StarTech.com a été fondé en 1985 et exerce ses activités aux Etats-Unis, au Canada, au Royaume-Uni et à Taïwan, desservant un marché mondial.