

## Station d'Accueil pour Disque Dur USB à SATA 2.5"

SATDOCK25U



\*Le produit actuel peut varier de la photos

DE: Bedienungsanleitung - [de.startech.com](http://de.startech.com)

FR: Guide de l'utilisateur - [fr.startech.com](http://fr.startech.com)

ES: Guía del usuario - [es.startech.com](http://es.startech.com)

IT: Guida per l'uso - [it.startech.com](http://it.startech.com)

NL: Gebruiksaanwijzing - [nl.startech.com](http://nl.startech.com)

PT: Guia do usuário - [pt.startech.com](http://pt.startech.com)

Pour les informations les plus récentes, veuillez visiter [www.startech.com](http://www.startech.com)

## Déclaration de conformité FCC

Cet équipement a été testé et déclaré conforme en tant que dispositif numérique de classe B, conformément à la section 15 des règles FCC. Ces limites sont conçues pour fournir une protection raisonnable contre les interférences nuisibles dans une installation résidentielle. Cet équipement génère, utilise et peut émettre des fréquences radio et, s'il n'est pas installé et utilisé conformément aux instructions, il peut causer des interférences nuisibles aux communications radio. Cependant, il n'existe aucune garantie que des interférences ne se produiront pas dans une installation de type particulier. Si cet équipement provoque des interférences nuisibles à la réception de la radio ou de la télévision, pouvant être vérifié en mettant l'équipement hors tension, l'utilisateur est encouragé à essayer de corriger l'interférence par une ou plusieurs des mesures suivantes:

- Réorienter ou déplacer l'antenne de réception.
- Augmenter la distance entre l'équipement et le récepteur.
- Branchez l'appareil dans une prise d'un circuit électrique différent de celui auquel le récepteur est connecté.
- Consulter votre revendeur ou un technicien radio / TV pour de l'aide.

## Utilisation des marques, marques déposées, et d'autres dénominations et symboles protégés

Ce manuel peut faire référence à des marques, marques déposées, et d'autres dénominations et symboles protégés de sociétés tierces non liés en aucune façon à StarTech.com. Ces références sont à titre indicatif seulement et ne constituent pas une approbation d'un produit ou service par StarTech.com, ou un endossement du/des produit(s) auquel ce manuel s'applique par la société tierce en question. Indépendamment de toute reconnaissance directe dans le corps de manuel, StarTech.com reconnaît que toutes les marques, marques déposées, marques de service, et autres symboles et/ou dénominations protégées contenus dans ce manuel et les documents connexes sont la propriété de leurs détenteurs respectifs.

# Table des Matières

<b>Introduction</b> .....	<b>1</b>
Contenu de l'Emballage .....	1
Configuration Requise.....	1
<b>Installation</b> .....	<b>2</b>
Installation du Matériel .....	2
Installation du Logiciel .....	3
Windows 2000/XP/Vista/7, Mac OS X, Linux .....	3
Utilisation du Boitier .....	3
Windows 2000/ XP/ Vista/ 7 .....	3
<b>Spécifications</b> .....	<b>5</b>
<b>Support Technique</b> .....	<b>6</b>
<b>Informations sur la Garantie</b> .....	<b>6</b>

# Introduction

La station d'accueil de disque dur USB 3.0, SATDOCK25U, offre un accès intégral et instantané à tous disques durs ou SSD SATA 2,5 pouces (SATA, SATA II, SATA III), sans avoir à installer le disque dur dans un ordinateur ou dans un boîtier !

La station d'accueil de disque dur véritablement compacte offre la portabilité nécessaire permettant d'ajouter un stockage externe simple à quasiment tout ordinateur doté d'un port USB. Cela en fait une solution idéale et pratique pour connecter des disques durs (nus) externes, même dans le cadre d'applications informatiques mobiles. En outre, son design de facteur de forme réduit requiert un espace minimal sur un bureau ou un poste de travail.

Il suffit d'insérer un disque dur ou SSD SATA 2,5 pouces dans la station d'accueil, puis de connecter la station de disque dur à l'ordinateur hôte, via USB 2.0. Pour désinstaller ou échanger le disque dur, il suffit de déconnecter le câble USB et de retirer le disque de la station d'accueil !

Outre la capacité d'offrir une manière rapide et pratique d'accéder à des données ou de les récupérer depuis un disque 2,5 pouces mobile, cette station d'accueil est entièrement alimentée par USB, supprimant ainsi tout besoin d'adaptateur d'alimentation. La station d'accueil de disque dur prend en charge l'installation de disque dur Plug-and-Play et permet des vitesses de transfert de données d'au plus 480 Mbps. Cela en fait une solution alternative pratique pour les boîtiers de disque dur externe, permettant d'économiser le temps nécessaire de préparation du disque pour effectuer une installation conventionnelle.

## Contenu de l'Emballage

- 1 x Station d'Accueil de disque dur
- 1 x Câble divisé "Y" USB
- 1 x Manuel d'Instruction

## Configuration Requisite

- Disque dur 1.5/3.0Gbp SATA 2.5"
- Système informatique compatible USB avec port USB disponible
- Microsoft® Windows® 2000/ XP/ Vista/ 7 (32/64-bit), ou Apple® Mac OS® X, ou Linux®

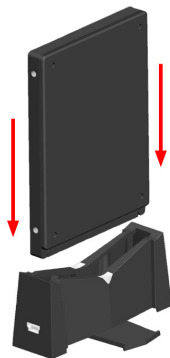
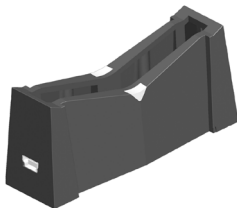
# Installation



**ATTENTION !** Les disques durs nécessitent une manipulation minutieuse, en particulier lorsqu'ils sont transportés. Si vous n'êtes pas prudent, une perte de données peut survenir. Manipulez toujours les disques durs et tout périphérique de stockage avec prudence. Assurez-vous d'être correctement mis à la terre en portant un bracelet anti-statique lorsque vous manipulez des composants informatiques ou déchargez-vous de toute accumulation d'électricité statique en touchant une surface métallique de grande dimension mise à la terre (comme le boîtier de l'ordinateur) pendant plusieurs secondes.

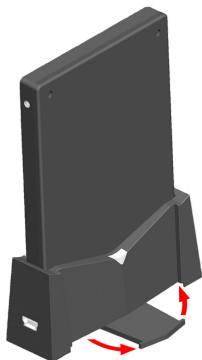
## Installation du Matériel

1. Placez la station de disque dur sur une surface plane avec la fente de disque vers le haut.

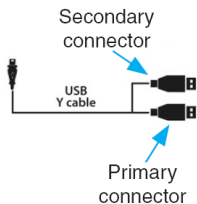


2. Insérez doucement le disque dur SATA 2.5" dans l'emplacement supérieur. Assurez-vous que le connecteur de disque dur soit aligné correctement avec le connecteur à l'intérieur de la fente de disque. Assurez-vous que le disque dur est bien en place.

3. Tournez le stand stabilisant sur le fond du dock d'unité de disque dur.



4. Connectez le connecteur mini-B du câble "Y" USB à la station d'accueil de disque dur. Branchez le connecteur USB principal au port USB de l'ordinateur hôte. Si le disque dur nécessite une alimentation supplémentaire, branchez également le connecteur USB secondaire au système informatique.



## Installation du Logiciel

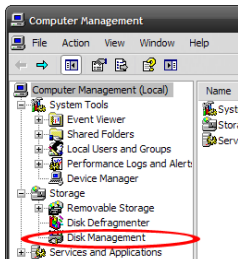
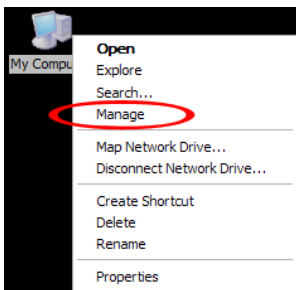
### Windows 2000/XP/Vista/7, Mac OS X, Linux

Aucune installation de pilote n'est nécessaire pour ces systèmes d'exploitation, cette station de disque dur étant supportée nativement, les pilotes sont donc déjà installés.

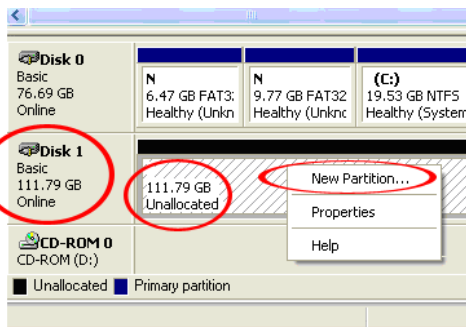
## Utilisation du Boîtier

### Windows 2000/ XP/ Vista/ 7

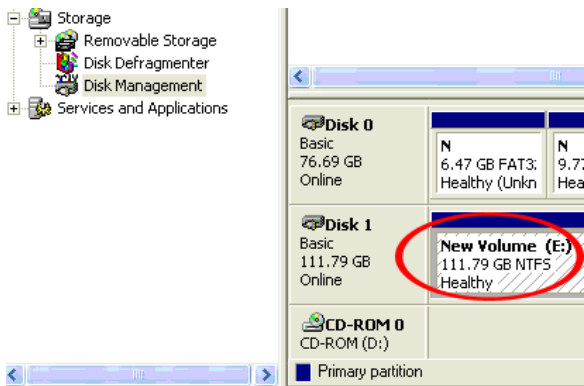
Si vous utilisez un nouveau disque dur qui ne contient pas de données, alors vous devrez d'abord préparer le disque dur pour l'utiliser. A partir du bureau principal, faites un clic-droit sur "Poste de travail" ("Ordinateur" dans Vista/7), puis sélectionnez Gérer. Dans la fenêtre Gestion de l'ordinateur, sélectionnez Gestion des Disques (Disk Management) à partir du panneau gauche de la fenêtre.



Localisez le Disque listé comme "non alloué" (vérifier la capacité du disque dur afin de confirmer que c'est le bon disque dur) puis faites un clic-droit dans la section "non alloué" et sélectionnez "Nouvelle Partition".



L'Assistant Nouvelle Partition apparaît. Suivez les instructions de l'assistant pour terminer la configuration du disque. Une fois terminé, le disque devrait apparaître comme "En Fonctionnement" avec une lettre de lecteur attribuée (par exemple E:). Cette lettre de lecteur devrait maintenant apparaître dans le Poste de travail.



Si vous installez un disque dur contenant déjà des données, après l'avoir branché, le lecteur devrait automatiquement se présenter avec une lettre de lecteur attribuée au sein du Poste de Travail.

# Spécifications

<b>Interface Hôte</b>	USB 2.0
<b>Chipset</b>	JMicron JM20329
<b>Connecteurs Externes</b>	1 x USB mini-B femelle
<b>LED</b>	1 x Alimentation/ Activité
<b>Taux Maximum de Transfert de Données</b>	USB 2.0 : 480 Mbps
<b>Compatibilité Disque Dur</b>	SATA 2.5", hauteur 9.5mm
<b>Température de Fonctionnement</b>	5°C ~ 80°C (41°F ~ 176°F)
<b>Température de Stockage</b>	-40°C ~ 70°C (-40°F ~ 158°F)
<b>Humidité</b>	90% HR
<b>Dimensions</b>	82.0mm x 25.0mm x 36.0mm
<b>Poids</b>	30g
<b>Systèmes d'Exploitation Compatibles</b>	Windows 2000/ XP/ Vista/ 7 (32/64-bit), Mac OS X, Linux



# Support Technique

La durée de vie des supports techniques StarTech.com est une partie intégrante de notre engagement pour fournir des solutions de pointe. Si vous avez besoin d'aide avec votre produit, visitez **[www.startech.com/support](http://www.startech.com/support)** et accédez à notre gamme complète d'outils en ligne, de documentation et de téléchargements.

Pour les derniers pilotes/logiciels, veuillez visiter **[www.startech.com/downloads](http://www.startech.com/downloads)**

## Informations sur la Garantie

Ce produit est couvert par une garantie de deux ans.

En outre, StarTech.com garantit ses produits contre les défauts de matériaux et de fabrication pour les périodes indiquées, suivant la date initiale d'achat. Pendant cette période, les produits peuvent être retournés pour réparation ou remplacement par des produits équivalents, à notre jugement. La garantie couvre les pièces et la main d'œuvre seulement. StarTech.com ne garantit pas ses produits contre tout défaut ou dommage résultant d'une mauvaise utilisation, abus, modification ou l'usure normale.

### Limitation de Responsabilité

En aucun cas la responsabilité de StarTech.com Ltd et StarTech.com USA LLP (ou leurs dirigeants, administrateurs, employés ou mandataires) ne pourra être engagée pour des dommages (directs ou indirects, spéciaux, punitifs, consécutifs ou non), perte de profits, perte d'exploitation, ou toute perte pécuniaire, résultant de ou lié à l'utilisation du produit dépassant le prix réel payé pour le produit. Certains états ne permettent pas l'exclusion ou la limitation des dommages fortuits ou consécutifs. Si ces lois s'appliquent, les limitations ou exclusions contenues dans cette déclaration ne peuvent pas s'appliquer à vous.

Hard-to-find made easy. à StarTech.com, ce n'est pas un slogan. C'est une promesse.

StarTech.com est votre source unique pour chaque partie de connectivité dont vous avez besoin. De la dernière technologie pour les produits existants - et toutes les pièces qui relient l'ancien au nouveau - nous pouvons vous aider à trouver les pièces qui relient vos solutions.

Nous rendons facile le fait de localiser les pièces, et nous les livrons rapidement partout où elles doivent aller. Il suffit de parler à l'un de nos conseillers techniques ou de visiter notre site Web. Vous serez connecté en un rien de temps aux produits dont vous avez besoin.

Visitez [www.startech.com](http://www.startech.com) pour des informations complètes sur tous les produits StarTech.com et d'accéder à des ressources exclusives et gain de temps des outils.

*StarTech.com est un fabricant de pièces de connectivité et de technologie certifié ISO 9001. StarTech.com a été fondé en 1985 et exerce ses activités aux Etats-Unis, au Canada, au Royaume-Uni et à Taïwan, desservant un marché mondial.*