

**SATDOCK4U2E**

**SATDOCK4U3E**

**Manual de Instrucciones**

# **Estación de Acoplamiento para Discos Duros SATA**

**Estación de acoplamiento de  
eSATA y/o USB 2.0 a SATA para  
4 discos duros de 2.5"/3.5"**

**Estación de acoplamiento de  
eSATA y/o USB 3.0 a SATA para  
4 discos duros de 2.5"/3.5"**

**StarTech.com**

Hard-to-find made easy

## **Declaración de Cumplimiento de la Comisión Federal de Comunicaciones (FCC)**

Este equipo ha sido probado y se ha determinado que cumple con los límites exigidos para un dispositivo digital Clase B, conforme a la parte 15 de la Normativa FCC. Estos límites están diseñados para aportar una protección razonable contra interferencias nocivas durante el funcionamiento del equipo en un entorno residencial. Este equipo genera, usa, y puede emitir energía de radiofrecuencia, y si no se lo instala y utiliza de acuerdo a las instrucciones, puede ocasionar interferencias perjudiciales para las comunicaciones de radio. Sin embargo, no hay garantía de que no se produzca interferencia en alguna instalación en particular. En caso de que el equipo produzca interferencias perjudiciales durante la recepción de radio o televisión, lo cual puede determinarse encendiendo y apagando el equipo, se insta al usuario que intente corregir la interferencia siguiendo una o más de las siguientes medidas:

- Modifique la orientación o la ubicación de la antena receptora..
- Aumente la distancia de separación entre el equipo y el receptor.
- Conecte el equipo en el tomacorriente de un circuito diferente al que está conectado el receptor
- Consulte con el distribuidor o solicite asistencia a un técnico especializado en radio/TV.

## **Uso de Marcas Comerciales, Marcas Registradas y de Otros Nombres y Símbolos Protegidos**

El presente manual puede hacer referencia a marcas comerciales, marcas registradas, y otros nombres y/o símbolos protegidos pertenecientes a terceros que no están relacionadas en modo alguno a StarTech.com. Las mismas se utilizan exclusivamente con fines ilustrativos y no implica que StarTech.com respalde ningún producto/servicio, ni que el tercero en cuestión respalde el o los productos que se describen en este manual. Independientemente de cualquier referencia directa que aparezca en alguna parte de este documento, StarTech.com certifica que todas las marcas comerciales, marcas comerciales registradas, marcas de servicios, y otros nombres y/o símbolos contenidos en este manual y documentos relacionados son propiedad de sus respectivos propietarios.

# Tabla de Contenido

Contenido de la Caja .....	1
SATDOCK4U2E - Vista Superior.....	2
SATDOCK4U2E - Vista Posterior .....	2
SATDOCK4U3E - Vista Superior.....	3
SATDOCK4U3E - Vista Posterior .....	3
Requisitos del Sistema.....	4
<b>Instalación .....</b>	<b>4</b>
Instalación del Hardware .....	4
Instalación de los controladores .....	5
<b>Utilización del dispositivo de almacenamiento .....</b>	<b>5</b>
<b>Especificaciones .....</b>	<b>7</b>
<b>Soporte Técnico .....</b>	<b>8</b>
<b>Información Acerca de la Garantía .....</b>	<b>8</b>



**SATDOCK4U3E:** Presionar uno de los botones de encendido para apagar un disco duro, momentáneamente reiniciará los discos restantes. Asegúrese de que éstos no estén siendo utilizados al momento del apagado.

## Introducción

Las Estaciones de acoplamiento SATA cuádruples SATDOCK4U2E y SATDOCK4U3E para discos duros y unidades de estado sólido de 2.5 y 3.5 pulgadas permiten acceder de manera conveniente y rápida hasta cuatro discos desde un único dispositivo.

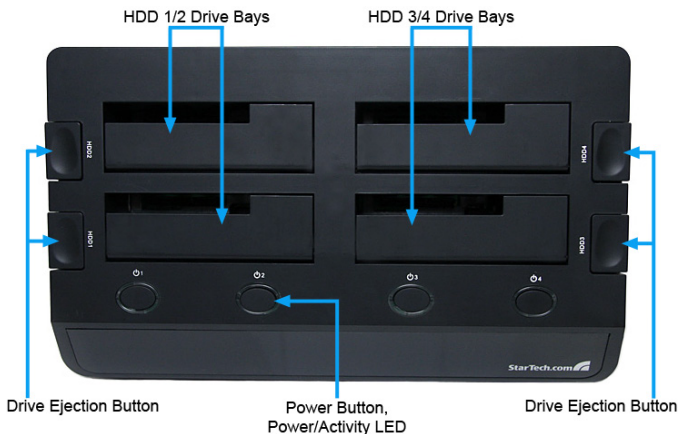
El equipo SATDOCK4U2E permite colocar los discos SATA de a pares y conectarlos a través de dos conexiones USB 2.0, con una tasa de transferencia de hasta 480Mbps. Otra opción que brinda este equipo es conectar los discos individualmente a través de una conexión eSATA dedicada (de hasta 3 Gbps); haciendo posible de este modo interactuar con una única estación de acoplamiento desde diferentes ordenadores y acceder así a una o más unidades específicas.

El equipo SATDOCK4U3E ofrece conectividad USB 3.0 SuperSpeed (también compatible con USB 2.0) con una tasa de transferencia de hasta 5 Gbps (10 veces más veloz que el USB 2.0), o eSATA con Multiplicador de Puertos (de hasta 3 Gbps), para brindar un suministro de conectividad rápido a los 4 discos duros simultáneamente.

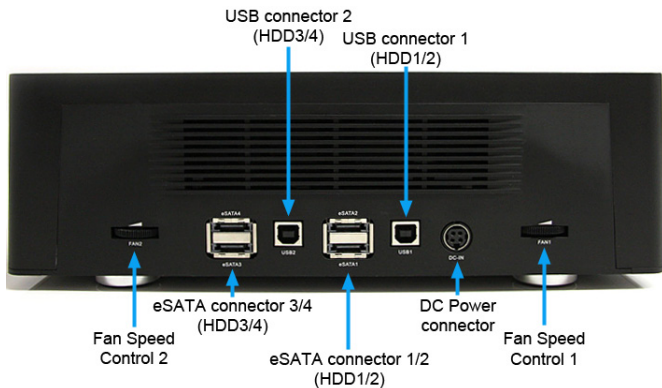
## Contenido de la Caja

SATDOCK4U2E	SATDOCK4U3E
<ul style="list-style-type: none"> <li>1 x Estación de acoplamiento SATA de 4 bahías</li> </ul>	<ul style="list-style-type: none"> <li>1 x Estación de acoplamiento SATA de 4 bahías</li> </ul>
<ul style="list-style-type: none"> <li>2 x cables USB 2.0</li> </ul>	<ul style="list-style-type: none"> <li>1 x cables USB 3.0</li> </ul>
<ul style="list-style-type: none"> <li>4 x Cables eSATA</li> </ul>	<ul style="list-style-type: none"> <li>1 x Cable eSATA</li> </ul>
<ul style="list-style-type: none"> <li>1 x Fuente de alimentación</li> </ul>	<ul style="list-style-type: none"> <li>1 x Fuente de alimentación</li> </ul>
<ul style="list-style-type: none"> <li>3 x Cables de energía (NA/UK/EU)</li> </ul>	<ul style="list-style-type: none"> <li>3 x Cables de energía (NA/UK/EU)</li> </ul>
<ul style="list-style-type: none"> <li>1 x Manual de Instrucciones</li> </ul>	<ul style="list-style-type: none"> <li>1 x Manual de Instrucciones</li> </ul>

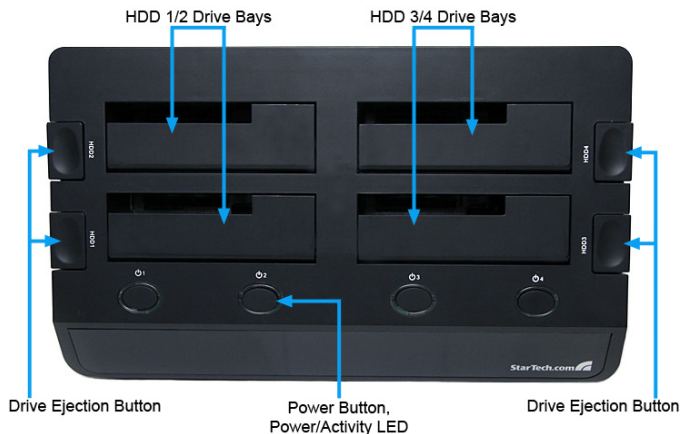
## SATDOCK4U2E - Vista Superior



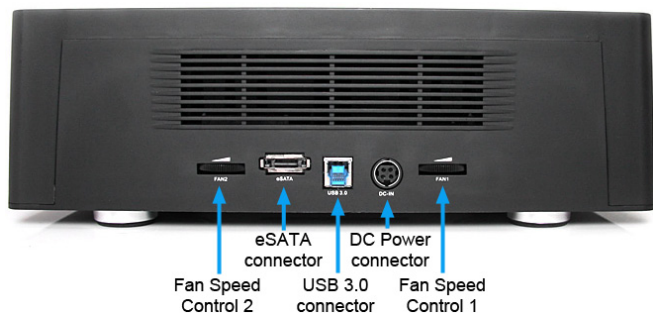
## SATDOCK4U2E - Vista Posterior



## SATDOCK4U3E - Vista Superior



## SATDOCK4U3E - Vista Posterior



## Requisitos del Sistema

- Puerto/s USB y/o eSATA\* disponible/s  
\*El puerto eSATA del SATDOCK4U3E debe contar con soporte para tecnología Port Multiplier
- Una conexión disponible a la red eléctrica
- Microsoft® Windows® 2000/XP/Server 2003/Vista/Server 2008 R2/7 (32/64-bit) o Apple® Mac OS® X (únicamente SATDOCK4U2E) o Linux®

## Instalación

**¡ADVERTENCIA!** Los discos duros requieren ser tratados con excesivo cuidado, en especial durante su transporte. La falta de cuidado puede resultar en la pérdida de datos. Maneje tanto su disco duro como su dispositivo de almacenamiento con suma precaución en todo momento.

## Instalación del Hardware

1. Conecte la Estación de acoplamiento utilizando la fuente de alimentación.
2. Inserte el/los disco/s duro/S de 2.5" o 3.5" en las bahías de conexión. Asegúrese de que las ranuras de los conectores de los discos estén debidamente alineadas con las de los conectores de la Estación de acoplamiento. La etiqueta de los discos debería mirar hacia el frente de la Estación de acoplamiento SATA.
3. SATDOCK4U2E: Conecte las bahías HDD 1/2 a el/los ordenador/es por medio de un único cable USB (USB1) o dos cables eSATA (eSATA1/2). Conecte las bahías HDD 3/4 al mismo u otro ordenador por medio de un único cable USB (USB2) o dos cables eSATA (eSATA3/4).

**SATDOCK4U3E:** Conecte la Estación de acoplamiento a un puerto USB o eSATA disponible en el ordenador por medio de los cables USB o eSATA incluidos con el equipo. El ordenador puede estar encendido o apagado.

**NOTA:** En caso de utilizar eSATA, note que **es preciso** que el puerto cuente con soporte para tecnología Port Multiplier. Si el puerto no contase con soporte para Port Multiplier, únicamente uno de los discos SATA instalado será accesible.

4. Presione el botón de encendido (power) de cada una de las bahías que contenga un disco. Los LEDs de encendido correspondientes deberían encenderse.
5. Para retirar un disco duro de la estación de acoplamiento, asegúrese de que no esté siendo utilizado por el ordenador al momento de retirarlo y de que el LED de Actividad (Activity) no esté titilando. Desmonte o desconecte el disco duro del sistema operativo (refiérase a la documentación de su sistema operativo). Presione el botón de encendido correspondiente para apagar el disco y espere a que el mismo se detenga. Para retirar el disco, presione el botón de eyección ubicado en la parte superior de la Estación de acoplamiento.

## Instalación de los controladores

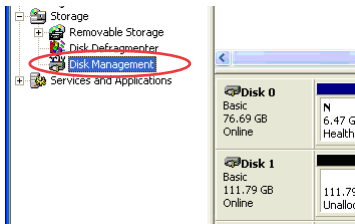
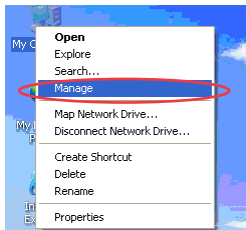
No es necesario instalar controladores (drivers) para utilizar la Estación de acoplamiento en estos sistemas operativos, ya que como es soportada de manera nativa, la misma cuenta con todos los

## Utilización del dispositivo de almacenamiento

### Windows 2000/XP/Vista/7

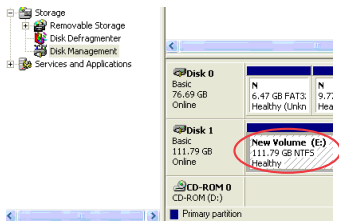
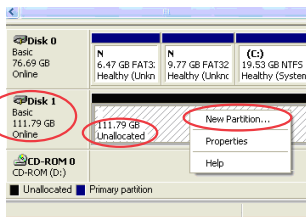
En caso de estar utilizando un disco duro absolutamente nuevo, al que aún no se le han copiado datos, primero será necesario prepararlo para su utilización. En el escritorio principal, haga clic con el botón derecho en “Mi PC” (“Equipo” en Vista/7), y luego seleccione Administrar. Seleccione Administración de equipos, y a continuación Administración de discos del panel de la izquierda.





Localice el Disco que diga “Sin asignar” (verifique la capacidad del disco para confirmar que se trata del disco duro correcto), haga clic con el botón derecho sobre la sección “Sin asignar” y luego seleccione “Nuevo volumen simple”.

Aparecerá el Asistente para Nuevo volumen simple. Siga las instrucciones del asistente para completar la configuración del disco. Una vez completado el proceso, el disco debería verse como “Correcto” y con una letra asignada (p. ej., E:). Este nuevo disco, junto con su letra, debería aparecer listado en Mi PC.



En caso de estar utilizando un disco duro que ya contiene datos, el mismo debería aparecer listado en Mi PC automáticamente a ser conectado al ordenador.

# Especificaciones

	SATDOCK4U2E	SATDOCK4U3E
Capacidad para discos duros	4	
Interfaz	USB 2.0 revisión SATA 2.x	USB 3.0 revisión SATA 2.x
Identificación del Chipset	Inicio INIC1610P	JMicron JM321 + JM539
Conectores externos	2 x USB hembra tipo A 4 x eSATA hembra	1 x USB 3.0 hembra tipo B 1 x eSATA female
LEDS	4 x Encendido de los discos 4 x Actividad de los discos	
Ventiladores	2 x 60mm	
Tasa máxima de transferencia de datos	<b>USB 2.0:</b> 480Mbps <b>eSATA:</b> 3Gbps	<b>USB 3.0:</b> 5Gbps <b>eSATA:</b> 3Gbps
Compatibilidad con discos duros	Compatible con discos duros SATA de 2.5"/3.5" y 1.5/3.0/6.0 Gbps, probadas con discos duros de hasta 2.0 TB de capacidad.	
Tasa de inserción	15, 000 ciclos	
Fuente de alimentación	12VDC, 6500mA	
Temperatura de funcionamiento	5°C ~ 80°C (41°F ~ 176°F)	
Temperatura de almacenamiento	-40°C ~ 70°C (-40°F ~ 158°F)	
Humedad	8% ~ 90% RH	
Dimensiones	290.5mm x 172.7mm x 94.7mm	
Peso	1054g	1020g
Compatible con los sistemas operativos	Windows 2000/XP/Vista/Server 2003/Server 2008 R2/7 (32/64-bit), Mac OS X (únicamente SATDOCK4U2E), Linux	

## Soporte Técnico

El soporte técnico de por vida constituye una parte integral del compromiso de StarTech.com de aportar soluciones líderes en la industria. Si llegara a necesitar ayuda técnica para su producto, entre en [www.startech.com/support](http://www.startech.com/support) y podrá acceder a nuestra amplia gama de herramientas, documentación, y descargas en línea.

## Información Acerca de la Garantía

Este producto está respaldado por una garantía de 2 años.

Además, StarTech.com garantiza sus productos contra defectos en materiales o fabricación por el periodo indicado a partir de la fecha de compra. Durante este periodo, los productos pueden ser devueltos para su reparación o reemplazo por otro igual según nuestro criterio. La garantía cubre el costo de repuestos y mano de obra solamente. StarTech.com no asume ninguna responsabilidad por los defectos o daños ocasionados por uso inadecuado, abuso, modificaciones, o desgaste normal de sus productos.

### Limitación de Responsabilidad

Bajo ninguna circunstancia StarTech.com Ltd. y StarTech.com USA LLP (o sus funcionarios, directivos, empleados o agentes) serán responsables de ningún daño (ya sea directo o indirecto, especial, punitivo, incidental, consecuente, o de alguna otra forma), lucro cesante, pérdida de oportunidades comerciales, o cualquier pérdida pecuniaria, o de otro tipo que resulte del uso del producto y que exceda el precio real pagado por el mismo. Algunos estados no permiten la exclusión o limitación de daños incidentales o consecuentes. En cuyo caso, las limitaciones o exclusiones indicadas previamente no son aplicables.

# StarTech.com

Hard-to-find **made easy**

StarTech.com viene desarrollando productos de manera que “lo difícil de la tecnología resulte fácil” desde 1985, brindando soluciones de gran calidad a una variada base de clientes dentro de los cuales se incluyen organismos gubernamentales, establecimientos educativos y de la industria. Ofrecemos una selección incomparable de piezas de ordenadores, cables, abasteciendo a mercados de todo el mundo a través de nuestras oficinas en Estados Unidos, Canadá, el Reino Unido y Taiwán.

Visite nuestro sitio [www.startech.com](http://www.startech.com) para obtener información detallada sobre los productos y acceder a herramientas interactivas exclusivas como el Buscador de Cables, el Buscador de Piezas y la Guía de Referencia KVM. StarTech.com le facilita los medios para concretar prácticamente cualquier solución de IT o A/V. Compruebe por usted mismo porqué nuestros productos son líderes en rendimiento, soporte y valor.