

デュアル スロット M.2 NGFF SATAエンクロージャ - USB 3.1 (10Gbps) - RAID

SM22BU31C3R

FR: Guide de l'utilisateur - fr.startech.com
 DE: Bedienungsanleitung - de.startech.com
 ES: Guía del usuario - es.startech.com
 NL: Gebruiksaanwijzing - nl.startech.com
 PT: Guia do usuário - pt.startech.com
 IT: Guida per l'uso - it.startech.com

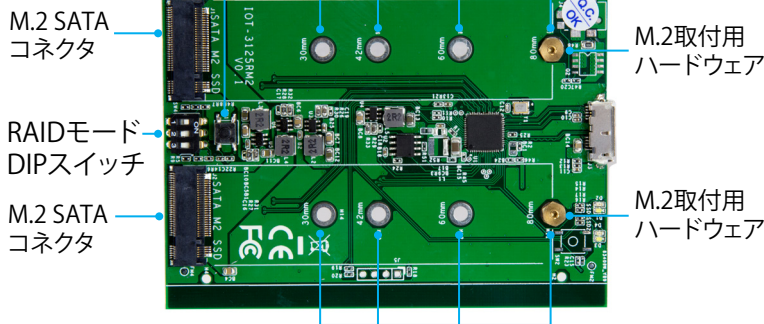
製品図



組み立て用ネジ
 LED
 インジケータ
 USB 3.1 Micro-Bポート
 組み立て用ネジ

ドライブの長さを調節するドライブ取付穴

RAID設定ボタン



ドライブの長さを調節するドライブ取付穴

*実際の製品は写真と異なる場合があります。

パッケージの内容

- 1 x M.2 SATAエンクロージャ
- 1 x USB-A - Micro-Bケーブル
- 1 x USB-C - Micro-Bケーブル
- 2 x 組立用ネジ
- 2 x M.2取付用ハードウェア
- 1 x プラスドライバー
- 1 x クイックスタートガイド

動作環境および使用条件

- 1 または 2つのM.2 SATAドライブ
- プラスドライバー (別売)
- 5mmナットドライバーまたは小型ペンチ

デュアル スロット エンクロージャは、OS独立型なのでドライバやソフトウェアは必要ありません。

最大USBスループットを得るには、USB3.1 Gen2 (10Gbps) ポートを搭載したコンピュータを使用する必要があります。

動作要件および使用条件は変更される場合があります。最新のシステム要件は、www.StarTech.com/SM22BU31C3R でご確認ください。

M.2 SATAドライブをインストールする

警告!ドライブは、輸送中は特に、慎重に取り扱ってください。ドライブの扱いが不適切な場合、データを喪失してしまう可能性があります。ストレージ デバイスは、常に注意して取り扱ってください。コンピュータのコンポーネントをインストールする際は必ず静電気防止ストラップを着用して、身体を適切に接地してください。静電気防止ストラップが使えない場合は、大きめの接地用金属表面に数秒間触って蓄積された静電気を放電してください。

注記:エンクロージャの付属品のプラスドライバーは、M.2取付用ハードウェアで使用します。エンクロージャの組み立て用ネジには小さすぎます。

1. カバー プレートがインストールされている場合は、プラスドライバー (別売) を使用して、エンクロージャの**USB 3.1 Micro-Bポート**の両側の**組み立て用ネジ**を取り外します。

注記:エンクロージャは、組み立てられていない状態で出荷されるため、最初にドライブをインストールする際にカバーを外す必要はありません。

2. お使いのドライブの長さによっては、予めインストールされたドライブ取付用ネジとスタンドオフを移動させる必要があります。ドライブのドライブトレイの横に置き、**ドライブ取付穴**がドライブの長さとも一致するようにしてください。ネジとスタンドオフが既に正しい位置にインストールされている場合は、付属品のドライバーで取り付けネジを外して手順5に進んでください。
3. 小型ペンチを使用して、ドライブトレイの裏側から取り付けネジとスタンドオフを固定しているナットを取り外します。
4. 前の手順で取り外したナットとスタンドオフをドライブの長さに合った**ドライブ取付穴**に配置して締めます。
5. M.2 SATAドライブ上のコネクタをエンクロージャの対応する**M.2 SATAコネクタ**までゆっくりスライドさせます。M.2 SATAドライブ上のコネクタは一方方向のみにフィットするように加工されています。
6. ドライブをしっかりと押し下げてスタンドオフにぴったりはまるようにします。

- ドライブを押し下げたまま、付属品のプラスドライバーで前の手順で取り外した取付ネジをドライブとスタンドオフに通して締めます。ドライブをドライブトレイに固定しているネジを締めます。
- 2つめのドライブについても、残りのベイを使用して手順1~7を繰り返してインストールします。
- RAIDモードを設定します。詳細については、「RAIDモードを設定する」をご覧ください。
- USB 3.1 Micro-Bポートが外側に向き、取付穴が一列に並ぶように、ドライブトレイをスライドさせてエンクロージャ内の元の位置に戻します。
- エンクロージャの前面にカバープレートを配置して、USB 3.1 Micro-Bポートの両側に2つの組み立て用ネジを挿し込んでカバープレートを所定の位置に固定します。
- プラスドライバー（別売）でネジを締めます。
- ドライブをエンクロージャにインストールしたら、付属品のUSBケーブルをエンクロージャのUSB 3.1 Micro-BポートとコンピュータのUSBポートに接続します。

エンクロージャがコンピュータに接続されると、OSが必要なソフトウェアを自動的にインストールします。これにより、ドライブをシステム内にインストールしたかのように、簡単にドライブにアクセスできるようになります。ドライブを使用する前に、OSの要件に従ってドライブを初期化して準備する必要があります。

注記:エンクロージャに外部電源は必要ありません。接続されているUSBバスから十分な電力が供給されます。

LEDインジケータについて

動作中はエンクロージャのLEDインジケータが点滅し、赤色に点灯している場合はエラーが発生していることを示します。各ドライブに1つのLEDインジケータが付いています。

FCC準拠ステートメント

本製品はFCC規則パート15のBクラスデジタルデバイスに対する制限を遵守しているかを確認する試験にて、その準拠が証明されています。これらの制限は、住居環境に設置された場合に有害な干渉から合理的に保護するために設計されています。本製品は無線周波数エネルギーを発生、使用、放出し、指示に従って取り付けられ、使用されなかった場合は、無線通信に有害な干渉を与える可能性があります。一方、特定の取り付け状況では、干渉が起きないという保証を致しかねます。本製品がラジオやテレビ電波の受信に有害な干渉を発生する場合（干渉の有無は、製品の電源を一度切り、改めて電源を入れることで確認できます）、次のいずれかまたは複数の方法を試すことにより、干渉を是正することをお勧めします：

- 受信アンテナの向きを変えるか、場所を変える。
- 製品と受信アンテナの距離を離す。
- 受信アンテナが接続されているコンセントとは異なる回路を使うコンセントに本製品を接続する。
- 販売店が実績のあるラジオ/テレビ技術者に問い合わせる。

本デバイスは、FCC規格Part 15に準拠しています。お使いの際には、次の注意事項をよくお読みください。(1) 本デバイスが有害な干渉を引き起こすことはありません。(2) 本デバイスは予想外の動作を引き起こす可能性のある干渉も含め、すべての干渉を受け入れなければなりません。StarTech.comにより明示的に承認されていない変更もしくは改変を行った場合、本デバイスを操作するユーザー権限が無効になる恐れがあります。

カナダ産業省ステートメント

本クラスBデジタル装置はカナダのICES-003に準拠しています。

CAN ICES-3 (B)/NMB-3(B)

商標、登録商標、その他法律で保護されている名称やシンボルの使用

本書は第三者企業の商標、登録商標、その他法律で保護されている名称やシンボルをウェブサイトで使用しますが、これらは一切StarTech.comとは関係がありません。これらの使用は、お客様に製品内容を説明する目的のみ行われており、StarTech.comによる当該製品やサービスの保証や、これら第三者企業による本書に記載される商品への保証を意味するものではありません。本書で直接的に肯定する表現があったとしても、StarTech.comは、本書で使用されるすべての商標、登録商標、サービスマーク、その他法律で保護される名称やシンボルは、それぞれの所有者に帰属することをここに認めます。

技術サポート

StarTech.comの永久無料技術サポートは、当社が業界屈指のソリューションを提供するという企業理念において不可欠な部分を構成しています。お使いの製品についてヘルプが必要な場合は、www.startech.com/supportまでアクセスしてください。当社では、お客様をサポートするためにオンラインツール、マニュアル、ダウンロード可能資料をご用意しています。最新のドライバやソフトウェアは、www.startech.com/downloads からダウンロードできます。

保証に関する情報

本製品は2年間保証が付いています。

StarTech.comは、資材や製造工程での欠陥に起因する商品を、新品購入日から、記載されている期間保証します。この期間中、これら商品は修理のために返品されるか、当社の裁量にて相当品と交換いたします。保証で適用されるのは、部品代と人件費のみです。StarTech.comは商品の誤用、乱雑な取り扱い、改造、その他通常の摩耗や破損に起因する欠陥や損傷に対して保証いたしかねます。

責任制限

StarTech.com Ltd. やStarTech.com USA LLP (またはその役員、幹部、従業員、または代理人) は、商品の使用に起因または関連するいかなる損害（直接的、間接的、特別、懲罰的、偶発的、派生的、その他を問わず）、利益損失、事業機会損失、金銭的損失に対し、当該商品に対して支払われた金額を超えた一切の責任を負いかねます。一部の州では、偶発的または派生的損害に対する免責または限定的保証を認めていません。これらの法律が適用される場合は、本書に記載される責任制限や免責規定が適用されない場合があります。

RAIDモードを設定する

RAIDモードを設定するには、ドライブトレイのRAIDモードDIPスイッチを使用する必要があります。

- エンクロージャからドライブトレイを取り外します。
- RAIDモードDIPスイッチを設定したRAIDモードの位置まで移動させます。スイッチの位置に関する詳細は、「RAIDモードについて」をご覧ください。
- 付属品のUSBケーブルをエンクロージャのUSB Micro-BポートとコンピュータのUSBポートに接続します。
- RAIDセットボタンを10秒間長押しするか、またはドライブのLEDが点滅してRAIDモードがリセットされるまで待ちます。
- 手順3で接続したUSBケーブルを取り外して、ドライブトレイをスライドしてエンクロージャに戻します。
- エンクロージャのカバープレートを配置して、USB 3.1 Micro-Bポートの両側に2つの組み立て用ネジを挿し込んでプレートを所定の位置に固定します。

RAIDモードについて

RAIDモード	スイッチ1	スイッチ2	スイッチ3
JBOD	オン	オフ	オフ
RAID 0	オン	オン	オフ
RAID 1	オン	オフ	オン
SPAN	オン	オン	オン