

Carte Réseau PCI Express à 1 port Gigabit Ethernet

ST1000SPEX2 / ST1000SPEX2L



*Le produit actuel peut varier de la photos

DE: Bedienungsanleitung - de.startech.com

FR: Guide de l'utilisateur - fr.startech.com

ES: Guía del usuario - es.startech.com

IT: Guida per l'uso - it.startech.com

NL: Gebruiksaanwijzing - nl.startech.com

PT: Guia do usuário - pt.startech.com

Pour les informations les plus récentes, veuillez visiter www.startech.com

Déclaration de conformité FCC

Cet équipement a été testé et déclaré conforme en tant que dispositif numérique de classe B, conformément à la section 15 des règles FCC. Ces limites sont conçues pour fournir une protection raisonnable contre les interférences nuisibles dans une installation résidentielle. Cet équipement génère, utilise et peut émettre des fréquences radio et, s'il n'est pas installé et utilisé conformément aux instructions, il peut causer des interférences nuisibles aux communications radio. Cependant, il n'existe aucune garantie que des interférences ne se produiront pas dans une installation de type particulier. Si cet équipement provoque des interférences nuisibles à la réception de la radio ou de la télévision, pouvant être vérifié en mettant l'équipement hors tension, l'utilisateur est encouragé à essayer de corriger l'interférence par une ou plusieurs des mesures suivantes:

- Réorienter ou déplacer l'antenne de réception.
- Augmenter la distance entre l'équipement et le récepteur.
- Branchez l'appareil dans une prise d'un circuit électrique différent de celui auquel le récepteur est connecté.
- Consulter votre revendeur ou un technicien radio / TV pour de l'aide.

Utilisation des marques, marques déposées, et d'autres dénominations et symboles protégés

Ce manuel peut faire référence à des marques, marques déposées, et d'autres dénominations et symboles protégés de sociétés tierces non liés en aucune façon à StarTech.com. Ces références sont à titre indicatif seulement et ne constituent pas une approbation d'un produit ou service par StarTech.com, ou un endossement du/des produit(s) auquel ce manuel s'applique par la société tierce en question. Indépendamment de toute reconnaissance directe dans le corps de manuel, StarTech.com reconnaît que toutes les marques, marques déposées, marques de service, et autres symboles et/ou dénominations protégées contenus dans ce manuel et les documents connexes sont la propriété de leurs détenteurs respectifs.

Table des Matières

Introduction	1
Contenu de l'Emballage	1
Configuration Requise.....	1
Installation	3
Installation du Matériel	3
Installation du Logiciel	4
Vérification de l'Installation.....	4
Spécifications	5
Support Technique	6
Informations sur la Garantie	6

Introduction

La carte Réseau PCI Express Gigabit Ethernet à 1-Port ST1000SPEX2/ST1000SPEX2L, fournit à un ordinateur, un PCI Express activé avec la polyvalence d'un port Ethernet RJ45 10/100/1000 Mbps compatible, soit, comme un supplément ou comme une interface de remplacement de réseau. Approprié pour pratiquement n'importe quel client compatible avec PCI Express, serveur ou poste de travail. Cette carte adaptateur réseau est entièrement compatible avec les normes IEEE 802.3/u/ab et comprend à la fois un support (braket) d'installation full / low profile. Ces fonctionnalités supplémentaires telles que des trames Jumbo, le marquage VLAN et Wake on LAN (WOL), font de cette carte réseau Gigabit une carte polyvalent dans n'importe quel environnement. Cet adaptateur de serveur Gigabit est couvert par une garantie StarTech.com de 2-ans et un support technique gratuit à vie.

Contenu de l'Emballage

ST1000SPEX2

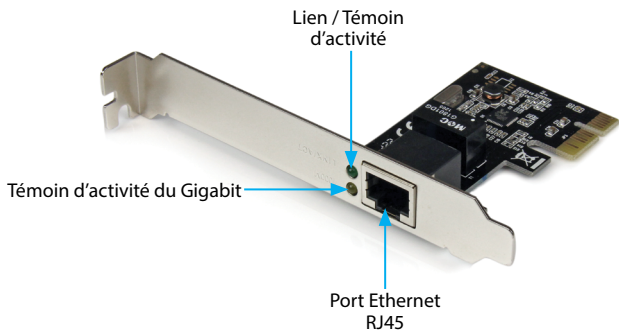
- 1x carte PCI Express Gigabit Ethernet.
- 1x support (bracket) Low Profile.
- 1x Pilote CD
- 1x Mode d'emploi.

ST1000SPEX2L

- 1x carte PCI Express Gigabit Ethernet.
- 1x support (bracket) Standard Profile.
- 1x Pilote CD
- 1x Mode d'emploi.

Configuration Requisite

- Système informatique PCI Express compatible, avec un slot d'extension disponible.
- Microsoft® Windows® XP/ Server 2003/ Server 2008 R2/ Vista/ 7/ 8 (32/64-bit), ou
- Apple® Mac OS® 10.4 ~ 10.8, ou Linux® kernel 2.4.x et Ultérieurs.



Témoin d'activité	Couleur	État
Lien / Activité	Vert	S'allume à pleine intensité : Lien / Câble Détecté
		Clignotement : Transmission de données Inactif : Pas de Lien / Câble Détecté
1000 M (Gigabit)	Jaune	S'allume à pleine intensité : 1000 Mbps (Gigabit) Lien Détecté
		Inactif : Lien 10 / 100 Mbps ou pas de lien Détecté

Installation

AVERTISSEMENT ! Les cartes PCI Express, comme tout matériel informatique, peuvent être gravement endommagés par l'électricité statique (Électrostatique). Assurez-vous d'être correctement relié à la terre avant d'ouvrir le boîtier de l'ordinateur ou de toucher votre carte PCI. StarTech.com vous recommande de porter un bracelet antistatique lors de l'installation de toute composante informatique. Si un bracelet antistatique n'est pas disponible, déchargez-vous de toute accumulation d'électricité statique en touchant, pendant plusieurs secondes, une grande surface métallique mise à la terre (comme le boîtier de l'ordinateur). Également, lors de la manipulation de la carte, vous devez faire attention et le faire par ses bords or et non par les connecteurs plaqués or.

Installation du Matériel

1. Éteignez votre ordinateur et tous les périphériques connectés à lui (p. ex. imprimantes, disques durs externes, etc.). Débranchez le câble d'alimentation de l'arrière de la puissance d'alimentation (qui est à l'arrière de l'ordinateur) et débranchez tous les périphériques.
2. Retirez le couvercle du boîtier de l'ordinateur. Reportez-vous à la documentation de votre système informatique pour plus de détails.
3. Localisez un emplacement PCI Express disponible et enlever la plaque métallique à l'arrière du boîtier de l'ordinateur (Reportez-vous à la documentation de votre système informatique pour plus de détails). Notez que cette carte fonctionnera dans les emplacements PCI Express d'allées supplémentaires (c.-à-d. les emplacements x 4, x 8 ou x 16).
4. Doucement, insérez la carte dans l'emplacement PCI Express et attachez le support de la carte à l'arrière du boîtier.

REMARQUE : À ce point, selon la carte achetée (ST1000SPEX2 / ST1000SPEX2L) et le profil du boîtier (profile of the system) où elle va être installée, peut-être nécessaire de remplacer le support d'installation préinstallé.

5. Branchez le grand connecteur du câble de dérivation sur la carte. Insérez le câble d'alimentation dans la prise d'alimentation et reconnecter toutes les autres connecteurs supprimé à l'étape 1.

Installation du Logiciel

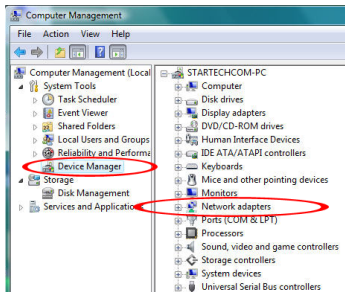
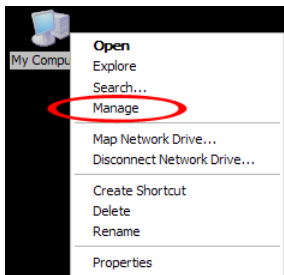
Windows

1. Lors du démarrage de Windows, si la boîte de dialogue "Assistant Matériel détecté" s'affiche sur l'écran, annuler / fermer la fenêtre et insérez, dans le Lecteur de CD / DVD de l'ordinateur, le CD (inclus dans l'emballage).
2. L'exécution automatique devrait vous donner la possibilité de parcourir les fichiers qui sont dans le CD ou d'ouvrir automatiquement le CD. Si l'exécution automatique ne démarre pas, allez dans "Poste de travail" et accéder au lecteur de CD / DVD où le CD a été inséré (par exemple D:).
3. Accédez à l'emplacement "Realtek/RTL8111" et ensuite accéder au dossier correspondant à la version du système d'exploitation approprié.
4. Double-cliquez sur le fichier "Setup.exe" pour démarrer le programme d'installation du pilote.
5. Finissez d'exécuter l'assistant et cela va automatiquement installer tous les pilotes / logiciels. Si vous êtes invité à redémarrez l'ordinateur, faites-le.

Vérification de l'Installation

Windows

À partir du bureau principal, cliquez-droit sur "Poste de travail" ("Ordinateur" dans Vista/7/8), puis sélectionnez "Gérer". Dans la nouvelle fenêtre Gestion de l'ordinateur, sélectionnez "Gestionnaire de périphériques" depuis le panneau gauche.



Dans la catégorie "Cartes réseau" du Gestionnaire de périphériques, vous devriez voir un nouveau dispositif Realtek PCIe GBE répertoriés.

Spécifications

	ST1000SPEX2	ST1000SPEX2
Interface Hôte	PCI Express 1.1 (x1 emplacement connecteur)	
Type de carte	Standard Profile (Support low profile inclus)	Low Profile (Support Standard Profile inclus)
ID du chipset	Realtek RTL8111E	
Ports externes	1x Prise Ethernet RJ45 Femelle	
Témoins d'activité	1x Gigabit 1x Lien / Activité	
Normes prises en charge	IEEE 802.3, IEEE802.3u, IEEE 802.3ab	
Réseaux compatibles	10/100/1000 Mbps	
Prise en charge MDIX auto	Oui	
Prise en charge duplex intégral	Oui	
Température de fonctionnement	0°C ~ 70°C	
Température de stockage	0°C ~ 100°C	
Humidité	Humidité relative de 10% ~ 90 %	
Dimensions	67.9 x 18 x 120.3mm	67.9 x 18 x 65mm
Poids	40g	36g
Systèmes d'exploitation compatibles	Windows® 8 (32/64bit), 7 (32/64), Vista(32/64), XP(32/64), 2000 Windows® Server 2008 R2, 2003(32/64) Mac OS X (Basé sur un processeur Intel, testé jusqu'à la version 10.8)	

Support Technique

La durée de vie des supports techniques StarTech.com est une partie intégrante de notre engagement pour fournir des solutions de pointe. Si vous avez besoin d'aide avec votre produit, visitez www.startech.com/support et accédez à notre gamme complète d'outils en ligne, de documentation et de téléchargements.

Pour les derniers pilotes/logiciels, veuillez visiter www.startech.com/downloads

Informations sur la Garantie

Ce produit est couvert par une garantie de deux ans.

En outre, StarTech.com garantit ses produits contre les défauts de matériaux et de fabrication pour les périodes indiquées, suivant la date initiale d'achat. Pendant cette période, les produits peuvent être retournés pour réparation ou remplacement par des produits équivalents, à notre jugement. La garantie couvre les pièces et la main d'œuvre seulement. StarTech.com ne garantit pas ses produits contre tout défaut ou dommage résultant d'une mauvaise utilisation, abus, modification ou l'usure normale.

Limitation de Responsabilité

En aucun cas la responsabilité de StarTech.com Ltd et StarTech.com USA LLP (ou leurs dirigeants, administrateurs, employés ou mandataires) ne pourra être engagée pour des dommages (directs ou indirects, spéciaux, punitifs, consécutifs ou non), perte de profits, perte d'exploitation, ou toute perte pécuniaire, résultant de ou lié à l'utilisation du produit dépassant le prix réel payé pour le produit. Certains états ne permettent pas l'exclusion ou la limitation des dommages fortuits ou consécutifs. Si ces lois s'appliquent, les limitations ou exclusions contenues dans cette déclaration ne peuvent pas s'appliquer à vous.

Hard-to-find made easy. à StarTech.com, ce n'est pas un slogan. C'est une promesse.

StarTech.com est votre source unique pour chaque partie de connectivité dont vous avez besoin. De la dernière technologie pour les produits existants - et toutes les pièces qui relient l'ancien au nouveau - nous pouvons vous aider à trouver les pièces qui relient vos solutions.

Nous rendons facile le fait de localiser les pièces, et nous les livrons rapidement partout où elles doivent aller. Il suffit de parler à l'un de nos conseillers techniques ou de visiter notre site Web. Vous serez connecté en un rien de temps aux produits dont vous avez besoin.

Visitez www.startech.com pour des informations complètes sur tous les produits StarTech.com et d'accéder à des ressources exclusives et gain de temps des outils.

StarTech.com est un fabricant de pièces de connectivité et de technologie certifié ISO 9001. StarTech.com a été fondé en 1985 et exerce ses activités aux Etats-Unis, au Canada, au Royaume-Uni et à Taiwan, desservant un marché mondial.