

# Extensor de Consola KVM de Cat 5 USB VGA de largo alcance a través de UTP

## SV565UTPUL

### Manual de Instrucciones



\*El producto real puede variar respecto de la fotografía

StarTech.com

Hard-to-find made easy®

Revisión del manual: 05/27/2011

Para la información más reciente, por favor visite [www.startech.com](http://www.startech.com).

## **Declaración de Cumplimiento de la Comisión Federal de Comunicaciones (FCC)**

Este equipo ha sido probado y se ha determinado que cumple con los límites exigidos para un dispositivo digital Clase B, conforme a la parte 15 de la Normativa FCC. Estos límites están diseñados para aportar una protección razonable contra interferencias nocivas durante el funcionamiento del equipo en un entorno residencial. Este equipo genera, usa, y puede emitir energía de radiofrecuencia, y si no se lo instala y utiliza de acuerdo a las instrucciones, puede ocasionar interferencias perjudiciales para las comunicaciones de radio. Sin embargo, no hay garantía de que no se produzca interferencia en alguna instalación en particular. En caso de que el equipo produzca interferencias perjudiciales durante la recepción de radio o televisión, lo cual puede determinarse encendiendo y apagando el equipo, se insta al usuario que intente corregir la interferencia siguiendo una o más de las siguientes medidas:

- Modifique la orientación o la ubicación de la antena receptora..
- Aumente la distancia de separación entre el equipo y el receptor.
- Conecte el equipo en el tomacorriente de un circuito diferente al que está conectado el receptor
- Consulte con el distribuidor o solicite asistencia a un técnico especializado en radio/TV.

## **Uso de Marcas Comerciales, Marcas Registradas y de Otros Nombres y Símbolos Protegidos**

El presente manual puede hacer referencia a marcas comerciales, marcas registradas, y otros nombres y/o símbolos protegidos pertenecientes a terceros que no están relacionadas en modo alguno a StarTech.com. Las mismas se utilizan exclusivamente con fines ilustrativos y no implica que StarTech.com respalde ningún producto/servicio, ni que el tercero en cuestión respalde el o los productos que se describen en este manual. Independientemente de cualquier referencia directa que aparezca en alguna parte de este documento, StarTech.com certifica que todas las marcas comerciales, marcas comerciales registradas, marcas de servicios, y otros nombres y/o símbolos contenidos en este manual y documentos relacionados son propiedad de sus respectivos propietarios.

# Tabla de Contenido

<b>Introducción .....</b>	<b>1</b>
Aplicaciones .....	1
Requisitos del Sistema.....	1
Contenido de la Caja.....	2
<b>Conexión del Extensor KVM .....</b>	<b>3</b>
Preparación del entorno de instalación .....	3
Instalación de la Unidad Remota .....	5
Interruptor de Habilitación Rápida.....	5
<b>Calibración de Vídeo (Unidad Remota Únicamente) ....</b>	<b>6</b>
<b>Utilización del Extensor KVM.....</b>	<b>8</b>
Utilización de la Unidad Local.....	8
Utilización de la Unidad Remota.....	12
Controles Alternativos Hot-Key .....	14
<b>Características .....</b>	<b>15</b>
Asignación de los Pines del Conector RJ-45 .....	15
<b>Accesorios de StarTech.com .....</b>	<b>16</b>
<b>Soporte Técnico .....</b>	<b>17</b>
<b>Información Acerca de la Garantía .....</b>	<b>17</b>

# Introducción

Le agradecemos por adquirir el Extensor KVM de StarTech.com. Este producto permite a un ordenador controlar a un sistema host ubicado en una ubicación remota, operativo a distancias de hasta 300 metros (984 pies). Para simplificar su instalación, este producto utiliza cables de red estándar de Categoría 5, 5E, o 6 que se ajustan a prácticamente cualquier infraestructura de red existente. Para ofrecer aún mayor versatilidad, el Extensor KVM soporta las interfaces PS/2 y USB. Soporte de consola provisto mediante conectores estándar USB y VGA.

## Aplicaciones

- Puede ser utilizado con un único ordenador, o puede conectarse a otro conmutador KVM.
- Fácil instalación utilizando cables de red UTP estándar.
- Métodos abreviados de teclado (hotkey) intuitivos.
- Soporta auto-conmutación entre usuarios Local (host) y remotos, o control dedicado.
- Soporte tanto en ubicaciones host como remotas para aquellos ordenadores habilitados para USB (Para controlar otros ordenadores de manera remota, es necesario contar un teclado y ratón USB).

## Requisitos del Sistema

- 1 x Cable KVM 2-en-1 StarTech.com para cada conexión: la de la unidad Local (incluida) y la de la remota (opcional). En caso de ser necesario, contamos con cables más largos. Los códigos de estos productos **StarTech.com** son: SVECONx (PS/2), SVECONUSx (USB)
- Cable de red de par trenzado sin blindaje de Categoría 5, 5e o 6 (UTP) straight-through con conectores RJ-45 en ambos extremos (para una conexión a través de un cableado superficial)

○

Cable de red de par trenzado sin blindaje de Categoría 5, 5e o 6 (UTP) straight-through conectado en ambos extremos a un conector de pared correspondiente, a través de un parche hecho con un cable estándar de Categoría 5, 5e o 6 (para una conexión que utiliza la red de cableado eléctrico de un establecimiento).

**NOTA:** El largo total del cable utilizado para conectar las Unidades Local y Remota no debe exceder los 300 metros (984 pies), incluyendo los parches (en caso de estar utilizándolos). Los cables de Categoría 5e y 6 son compatibles con este producto, y además pueden favorecer a mejorar su rendimiento

**NOTA:** Es posible que el largo del cable utilizado para conectar las Unidades Local y Remota afecte negativamente la calidad de la imagen, al configurar la misma a resoluciones y tasas de refresco altas. Si usted precisa configurar la imagen a resoluciones y tasas de refresco elevadas, asegúrese de ubicar ambas Unidades a la distancia más corta posible, y con el cable más corto posible, y evite prácticas tales como “engancharse” de un sistema de cableado existente.

Este producto también posee la capacidad de controlar a otro Conmutador KVM, permitiéndole administrar más de un ordenador de manera remota. Si desea realizar este tipo de conexión, conecte la Unidad Local del Extensor KVM a uno de los puertos “consola” del otro dispositivo KVM. Utilice las fuentes de alimentación incluidas con el equipo si desea utilizar esta configuración. Configure la Unidad Local en Modo de Compatibilidad (Compatibility Mode) previo a su conexión a un KVM que utiliza la tecla [Ctrl] como parte de su secuencia de métodos abreviados de teclado. Refiérase a la página 8 para mayores detalles.

### Contenido de la Caja

- 1 x Unidad Local (Host)
- 1 x Unidad Remota
- 1 x Manual de Instrucciones
- 1 x Fuente de Alimentación
- 2 x Cables KVM 2-en-1 USB VGA de 6 pies
- 2 x Pares de pies de montaje de goma

# Conexión del Extensor KVM

## Preparación del entorno de instalación

Es preciso preparar el área antes de comenzar la instalación del producto.

1. Determine dónde ubicará el ordenador Local, e instálelo en ese sitio.
2. Determine dónde ubicará los dispositivos periféricos (ratón, teclado y monitor) y dispóngalos apropiadamente.
3. a) Si conectará el cable de manera superficial, asegúrese de contar con cable de red de par trenzado sin blindaje de Categoría 5, 5e o 6 (UTP) suficiente como para conectar la Unidad Local a la Remota; y de que cada extremo termine en un conector RJ-45. El cable que utilizará para esta conexión no debería pasar a través de ningún otro dispositivo de red (p. ej., un enrutador o un conmutador).

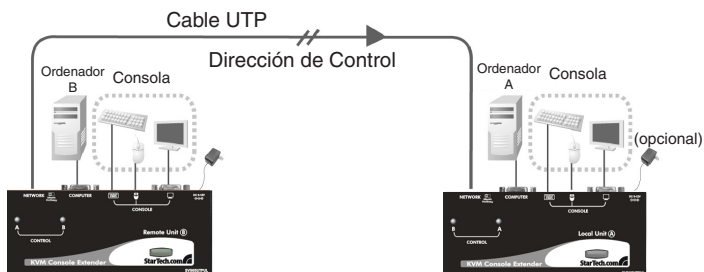
○

b) Si hará uso del sistema de cableado existente en el establecimiento, asegúrese de que el cable de red de par trenzado sin blindaje de Categoría 5, 5e o 6 (UTP) que conecte la Unidad Local con la Remota termine debidamente en cada locación en un dispositivo de pared; y de que el parche tenga el largo suficiente como para conectar las Unidades. El cable que utilizará para esta conexión no debería pasar a través de ningún otro dispositivo de red (p. ej., un enrutador o un conmutador).

# Instalación de la Unidad Local

Unidad Remota

Unidad Local



1. Ubique la Unidad Local cerca del ordenador anfitrión.
2. Apague el ordenador y desconecte todos los dispositivos conectados a él.
3. Conecte el extremo de uno de los cables KVM 2-en-1 de StarTech.com incluidos con este producto (refiérase a la página 16 para productos alternativos) que tiene dos (USB) o tres (PS/2 + VGA) conectores al puerto VGA Out. Asimismo, conecte al ordenador anfitrión los conectores correspondientes al teclado y ratón USB o PS/2. (La versión PS/2 del cable posee un código de color). Conecte el extremo del cable que tiene un único conector al puerto de color gris de la Unidad Local del Extensor KVM rotulado "COMPUTER".
4. Si desea tener acceso al ordenador anfitrión a través de la consola local, conecte un ratón y teclado USB y un monitor VGA a los puertos de la Unidad Local rotulados "CONSOLE".
5. Conecte la conexión de cable UTP de la Unidad Remota al puerto de la Unidad Local rotulado "NETWORK RJ-45". Conecte el extremo opuesto a un dispositivo de pared (si se utiliza el sistema de cableado existente en el establecimiento) o llévelo directamente hasta la Unidad Remota.

**NOTA:** La Unidad Local puede alimentarse a través del ordenador anfitrión. En caso de que no pueda extraer suficiente energía de ordenador, es posible que se requiera el uso de una fuente de alimentación (no incluida).

## Instalación de la Unidad Remota

1. Ubique la Unidad Remota cerca de donde haya instalado el teclado, ratón y monitor remotos.
2. Conecte un ratón y teclado USB, y un monitor VGA a los puertos de la Unidad Remota rotulados "CONSOLE".

**OPCIONAL:** Si desea conectar un ordenador a la Unidad Remota de manera directa, primero apáguelo y desconecte todos los periféricos. Conecte el extremo de uno de los cables KVM 2-en-1 de StarTech.com incluidos con este producto (refiérase a la página 16 para productos alternativos) que tiene dos (USB) o tres (PS/2 + VGA) conectores al puerto VGA Out. Asimismo, conecte al ordenador anfitrión los conectores correspondientes al teclado y ratón USB o PS/2. (La versión PS/2 del cable posee un código de color). Conecte el extremo del cable que tiene un único conector al puerto de color gris de la Unidad Remota del Extensor KVM rotulado "COMPUTER".

3. Conecte la conexión de cable UTP de la Unidad Remota al puerto de la Unidad Remota rotulado "NETWORK RJ-45". Conecte el extremo opuesto a un dispositivo de pared (si se utiliza el sistema de cableado existente en el establecimiento).
4. Conecte la fuente de alimentación incluida a una conexión disponible en la red eléctrica y luego a la Unidad Remota.



**ADVERTENCIA:** Los cables de red UTP empleados para conectar las Unidades Local y Remota transportan corriente eléctrica. Evite conectarlos a otros dispositivos, ya que ello podría causar daños. Recomendamos enfáticamente identificar los cables que utiliza para este producto en ambas ubicaciones.

## Interruptor de Habilitación Rápida

En caso de contar con un Conmutador KVM, utilice el interruptor de habilitación rápida ubicado en el panel trasero de ambas Unidades. Este interruptor habilitará (ON) o deshabilitará (OFF) las unidades detectadas por la función "hotkey". Ello permite pasar los comandos de las teclas de control al Conmutador KVM.



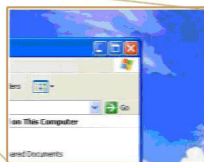
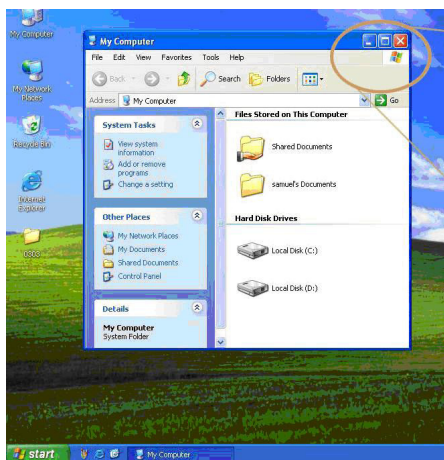


## Calibración de Vídeo (Unidad Remota Únicamente)

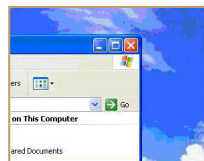
La Calibración de Vídeo permite al usuario ajustar el brillo, la ganancia, y el SKEW RGB en la Unidad Remota para optimizar el rendimiento de la señal de vídeo en base al largo del cable UTP utilizado en la conexión, así como otros factores que pueden afectar la calidad de la señal.

Hay 16 niveles diferentes de sintonía gruesa y hasta 128/256 escalas de sintonía fina disponibles para el ajuste del brillo y la ganancia. Asimismo, existen 8 niveles de sintonía gruesa y 16/32 escalas de sintonía fina para ajustar el SKEW del color.

**NOTA:** La Calibración de Vídeo únicamente se encuentra disponible cuando el cable UTP se encuentra conectado y la Unidad Remota tiene control sobre el ordenador anfitrión.



Antes de la Calibración de Vídeo



Después de la Calibración de Vídeo

Para acceder al Modo de Calibración de Vídeo (Video Calibration Mode):  
tecla [CTRL] izquierda - tecla [CTRL] izquierda - [F11]

Para acceder al Modo de Calibración de Vídeo mientras se está en Modo de Compatibilidad (Compatibility Mode):

tecla [CTRL] izquierda - tecla [CTRL] izquierda - [E] - [F11]

En el Modo de Calibración de Vídeo, los LEDS Bloq Núm y Bloq Despl de su teclado deben titilar simultáneamente para que la calibración pueda comenzar. Refiérase a la siguiente tabla para más detalles sobre las diferentes opciones de ajuste.

Método abreviado de teclado	Descripción
[E]	<p><b>Ajustes del Ecuilizador (Nitidez):</b></p> <ul style="list-style-type: none"> <li>• Los LEDS Bloq Núm y Bloq Mayús titilarán.</li> <li>• Utilice las flechas izquierda y derecha para la sintonía gruesa.</li> <li>• Presione y mantenga [SHIFT], y utilice las flechas izquierda y derecha para la sintonía fina.</li> </ul> <p><b>Ajuste de Ganancia (Brillo):</b></p> <ul style="list-style-type: none"> <li>• Los LEDS Bloq Mayús y Bloq Despl titilarán.</li> <li>• Utilice las flechas arriba y abajo para la sintonía gruesa.</li> <li>• Presione y mantenga [SHIFT], y utilice las flechas arriba y abajo para la sintonía fina.</li> </ul>
[R]	<p><b>Ajuste del SKEW rojo:</b></p> <ul style="list-style-type: none"> <li>• El LED Bloq Núm titilará.</li> <li>• Utilice las flechas izquierda y derecha para la sintonía gruesa.</li> <li>• Presione y mantenga [SHIFT], y utilice las flechas izquierda y derecha para la sintonía fina.</li> </ul>
[G]	<p><b>Ajuste del SKEW verde:</b></p> <ul style="list-style-type: none"> <li>• El LED Bloq Mayús titilará.</li> <li>• Utilice las flechas izquierda y derecha para la sintonía gruesa.</li> <li>• Presione y mantenga [SHIFT], y utilice las flechas izquierda y derecha para la sintonía fina.</li> </ul>
[B]	<p><b>Ajuste del SKEW azul:</b></p> <ul style="list-style-type: none"> <li>• El LED Bloq Despl titilará.</li> <li>• Utilice las flechas izquierda y derecha para la sintonía gruesa.</li> <li>• Presione y mantenga [SHIFT], y utilice las flechas izquierda y derecha para la sintonía fina.</li> </ul>
[ESC]	<p>Salir del Modo Calibración de Vídeo. El mismo también se activará automáticamente después de 30 segundos de no recibir señales del teclado.</p>

## Utilización del Extensor KVM

La siguiente sección detalla cómo utilizar su Extensor KVM en las ubicaciones tanto local como remota.

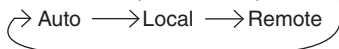
### Utilización de la Unidad Local

La Unidad Local permite que los usuarios conectados a las Unidades Local y Remota compartan el control de los dispositivos (anfitriones, ordenadores, Conmutadores KVM) conectados a ella.

La Unidad Local cuenta con tres modos de control de quién puede acceder al sistema en momentos determinados: Auto (el Extensor KVM busca actividad de teclados o ratones en A y B y acepta automáticamente el ingreso de información desde la consola activa), Local (únicamente el usuario ubicado en la Unidad Local puede acceder al sistema), y Remote (únicamente el usuario ubicado en la Unidad Remota puede acceder al sistema).

Para controlar qué usuario tiene acceso a los dispositivos conectados a la Unidad Local, pueden utilizarse tanto los métodos abreviados de teclado (en caso de contar con un teclado y ratón conectados) o por medio del interruptor ubicado sobre el panel superior de la Unidad Local.

La Unidad Local opera en Modo Auto por defecto, y cambia al siguiente modo en la secuencia cada vez que el interruptor es oprimido:



Se recomienda conectar un teclado y un ratón a los puertos de la consola de la Unidad Local, ya que los mismos ofrecen una variedad de funciones adicionales.

### Indicadores LED

Modo	Indicador A	Indicador B
Auto (Detecta actividad de manera automática)	Titilante	Titilante
Local (El usuario en la Unidad Local tiene acceso exclusivo)	Encendido (sólido)	Apagado
Remote (El usuario en la Unidad Remota tiene acceso exclusivo)	Apagado	Encendido (sólido)

## Secuencias de Comandos de Teclado Abreviadas

Comando estándar	Con Modo de Compatibilidad Habilitado	Descripción
[Ctrl] - [Ctrl] - [T]	[Ctrl] - [Ctrl] - [T]	Alterna el control del Ordenador A entre los modos Auto, Local, y Remoto
[Ctrl] - [Ctrl] - [Esc]	[Ctrl] - [Ctrl] - [Esc]	Cancela la secuencia de comando abreviado ingresada
[Ctrl] - [Ctrl] - [Alt]+[E]	[Ctrl] - [Ctrl] - [Alt]+[E]	Habilita (2 bips) o deshabilita (1 bip) el Modo de Compatibilidad (Compatibility Mode) de manera tal que el Extensor KVM pueda funcionar junto a otro Conmutador KVM que también utilice una secuencia de comando con la tecla [Ctrl]
[Ctrl] - [Ctrl] - [1]	[Ctrl] - [Ctrl] - [E] - [1]	<b>Modo Local:</b> Permite al usuario ubicado en la Unidad Local tener acceso exclusivo al Ordenador A. No es posible acceder remotamente desde la Unidad Remota.
[Ctrl] - [Ctrl] - [2]	[Ctrl] - [Ctrl] - [E] - [2]	<b>Modo Remoto:</b> Permite que la consola ubicada en la Unidad Remota tenga el acceso exclusivo al Ordenador A. No es posible acceder al Ordenador A desde la Unidad Local.
[Ctrl] - [Ctrl] - [3]	[Ctrl] - [Ctrl] - [E] - [3]	<b>Modo Auto:</b> Espera que haya actividad en la consola
[Ctrl] - [Ctrl] - [F3]	[Ctrl] - [Ctrl] - [E] - [F3]	Establece en segundos el intervalo de actividad que la Unidad Local aguardará antes de regresar al Modo Auto.

Comando estándar	Con Modo de Compatibilidad Habilitado	Descripción
[Ctrl] - [Ctrl] - [F6]	[Ctrl] - [Ctrl] - [E] - [F6]	<p><b>Configuración de Privacidad:</b></p> <p><b>A. Unidad Local en Modo Local</b> (LED B: Apagado, LED A: Encendido)</p> <p>1 bip: Regresa los valores a la configuración por defecto de fábrica.</p> <p>2/3 bips: Deshabilita la señal de vídeo de salida de la Unidad Local.</p> <p><b>B. Unidad Local en Modo Auto</b> (LEDS A y B titilan alternadamente)</p> <p>1 bip: Regresa los valores a la configuración de fábrica por defecto.</p> <p>2 bips: Al detectar actividad en el teclado/ratón, deshabilita de manera temporal la salida de vídeo de la Unidad Local. (Configurada en intervalos de 5, 15, 30 o 60 segundos)</p> <p>3 bips: Al detectar actividad en el teclado/ratón, los usuarios de las Unidades Local y Remota pueden deshabilitar temporalmente la señal de salida de vídeo. (El usuario puede proteger su privacidad por 5, 15, 30 o 60 segundos)</p>
[Ctrl] - [Ctrl] - [V] - código de 4 dígitos	[Ctrl] - [Ctrl] - [V] - código de 4 dígitos	<p>Configura la <b>resolución de vídeo máxima</b> (requiere reiniciar el ordenador) tanto para la Unidad Local como la Remota.</p> <p>Para información sobre los códigos, refiérase a la página 11.</p>

## Códigos de sonidos

Algunas de las secuencias de comandos de teclado que pueden ser ingresadas a la Unidad Local cuentan con múltiples posibilidades de configuración. La Unidad indicará por medio de sonidos cuál es la configuración seleccionada con cada comando que usted ingrese. (Un bip corto seguido de uno largo indica “comando inválido”).

[Ctrl] - [Ctrl] - [Alt]+[E] (Modo de Compatibilidad)

1 bip: deshabilitado

2 bips: habilitado

[Ctrl] - [Ctrl] - [F3] (Intervalo de Inactividad en Modo Auto)

1 bip: 5 segundos

2 bips: 15 segundos

3 bips: 30 segundos

4 bips: 60 segundos

**Nota:** Los comandos descritos con el formato [tecla] - [tecla] representan teclas que deben ser presionadas en ese orden en el teclado. Los comandos descritos con el formato [tecla]+[tecla] indica que ambas teclas deben ser presionadas simultáneamente.

**Nota:** Si en el teclado los LEDS de Bloq Núm, Bloq Mayús y Bloq Despl titilan al unísono, ello indica que la otra Unidad tiene el control del Ordenador A. No será posible hacer uso del mismo ni ingresar comandos hasta que el usuario ubicado en la otra Unidad vuelva a ceder el mando.

Para que el contenido pueda ser visualizado correctamente en los monitores conectados, es posible que sea necesario configurar manualmente la resolución máxima de vídeo en el Extensor, ya que el mismo no transmite información EDID al ordenador.

Código de 4 dígitos	Resolución	Código de 4 dígitos	Resolución
1007	1024 x 768	1609	1600 x 900
1208	1280 x 800	1612	1600 x 1200
1210	1280 x 1024	1610	1680 x 1050
1307	1360 x 768	1910	1920 x 1080
1409	1440 x 900	1912	1920 x 1200
1410	1440 x 1050		

## Utilización de la Unidad Remota

La Unidad Remota permite que un usuario ubicado donde ella se encuentra asuma el control de los dispositivos conectados a la Unidad Local, siempre y cuando ésta se encuentra configurada en Modo Auto o Remoto (Auto/Remote mode). También permite que este usuario haga uso de cualquiera de los sistemas tal como si en Extensor KVM no estuviese allí.

Para alternar el control entre A y B pueden utilizarse tanto los métodos abreviados de teclado como el interruptor ubicado en el panel superior de la Unidad Remota. A diferencia de la Unidad Local, este interruptor sólo cuenta con dos modos de selección:

➤ Local → Remote

### Indicadores LED

Modo	Indicador A	Indicador B
Acceso Remoto (Remote Access) Ordenador A	Encendido (On) (sólido)	Apagado (Off)
Acceso Local (Local Access) Ordenador B	Apagado (Off)	Encendido (On) (sólido)

### Secuencias de Comandos de Teclado Abreviadas

Comando estándar	Con Modo de Compatibilidad Habilitado	Descripción
[Ctrl] - [Ctrl] - [T]	[Ctrl] - [Ctrl] - [T]	Alterna el control de la consola entre los ordenadores A y B
[Ctrl] - [Ctrl] - [Esc]	[Ctrl] - [Ctrl] - [Esc]	Cancela la secuencia de comando abreviada ingresada
[Ctrl] - [Ctrl] - [Alt]+[E]	[Ctrl] - [Ctrl] - [Alt]+[E]	Habilita (2 bips) o deshabilita (1 bip) el Modo de Compatibilidad (Compatibility Mode) de manera tal que el Extensor KVM funcione junto a otro Conmutador KVM que también utilice una secuencia de comando con la tecla [Ctrl]

Comando estándar	Con Modo de Compatibilidad Habilitado	Descripción
[Ctrl] - [Ctrl] - [1]	[Ctrl] - [Ctrl] - [E] - [1]	Otorga el control al ordenador B
[Ctrl] - [Ctrl] - [2]	[Ctrl] - [Ctrl] - [E] - [2]	Otorga el control al ordenador A (sólo permitido si la Unidad Local se encuentra en Modo Remoto o Auto)
[Ctrl] - [Ctrl] - [F2]	[Ctrl] - [Ctrl] - [E] - [F2]	Alterna el control de la consola entre los ordenadores A y B
[Ctrl] - [Ctrl] - [V] - código de 4 dígitos	[Ctrl] - [Ctrl] - [V] - código de 4 dígitos	Configura la <b>resolución máxima de vídeo</b> (requiere reiniciar el ordenador) para las Unidades Local y Remota. Para información sobre los códigos, refiérase a la página 11.

### Códigos de sonidos

Algunas de las secuencias de comandos de teclado que pueden ser ingresadas a la Unidad Remota cuentan con múltiples posibilidades de configuración. La Unidad indicará por medio de sonidos cuál es la configuración seleccionada con cada comando que usted ingrese. (Un bip corto seguido de uno largo indica “comando inválido”).

[Ctrl] - [Ctrl] - [Alt]+[E] (Modo de Compatibilidad)

1 bip: deshabilitado

2 bips: habilitado

**Nota:** Los comandos descritos con el formato [tecla] - [tecla] representan teclas que deben ser presionadas en ese orden en el teclado. Los comandos descritos con el formato [tecla]+[tecla] indica que ambas teclas deben ser presionadas simultáneamente.

**Nota:** Si en el teclado los LEDS de Bloq Núm, Bloq Mayús y Bloq Despl titilan al unísono, ello indica que la otra Unidad tiene el control del Ordenador A. No será posible hacer uso del mismo ni ingresar comandos hasta que el usuario ubicado en la otra Unidad vuelva a ceder el mando.



## Controles Alternativos Hot-Key

En lugar de utilizar los métodos abreviados de teclado “[Ctrl] - [Ctrl]”, puede utilizarse el botón “Selección” (Selection) de las Unidades Local y Remota. Estos comandos pueden ser activados a pesar de que la función “Mask Hotkey” estuviese habilitada.

### Secuencia de Comandos - Unidad Local

Hot-Key	Descripción
[presione + mantenga el botón “Selection” por 2 segundos] - [F3]	Configura el intervalo de inactividad en segundos que la Unidad Local aguardará antes de regresar a Modo Auto
[presione + mantenga el botón “Selection” por 2 segundos] - [F6]	Cambia la configuración de privacidad de vídeo.
[presione + mantenga el botón “Selection” por 2 segundos] - [V] - código de 4 dígitos	Configura la resolución máxima de vídeo en las Unidades Local y Remota.

### Secuencia de Comandos - Unidad Remota

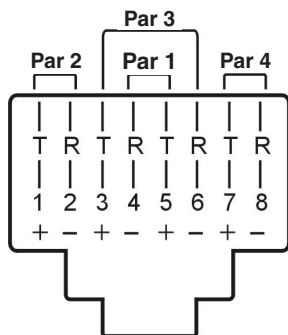
Hot-Key	Descripción
[presione + mantenga el botón “Selection” por 2 segundos] - [F11]	Accede al Modo de Calibración de Vídeo.
[presione + mantenga el botón “Selection” por 2 segundos] - [V] - código de 4 dígitos	Configura la resolución máxima de vídeo en las Unidades Local y Remota.

**NOTA:** Antes de ingresar al Modo de Calibración de Vídeo, asegúrese de que ambas Unidades se encuentren debidamente conectadas con los cables UTP Cat5/5e/6 UTP y de que la Unidad Remota esté configurada en Modo Remote (Con el LED ‘Remote’ titilando, y el LED ‘Local’ apagado).

# Características

<b>Resolución máxima</b>	1600x1200/1920x1200 (a la distancia máxima del cable UTP)
<b>Distancia máxima</b>	300 metros (948 pies)
<b>Tipo de cableado de red</b>	Par Trenzado (UTP) sin blindaje straight-through de Cat. 5/5e/6
<b>Conectores</b>	Cada una de las Unidades (Host y Remota) cuenta con: 1 x DE-15 VGA hembra 1 x DE-15 female "de ordenador" 1 x RJ-45 Ethernet hembra 2 x USB tipo A hembra (para conexión del teclado y ratón únicamente) 1 x Fuente de Alimentación
<b>Fuente de Alimentación</b>	9 ~ 12V DC, 600 mA, positivo al centro

## Asignación de los Pines del Conector RJ-45



Pin	Color del cable	Par	Función
1	Blanco/naranja	2	T
2	Naranja	2	R
3	Blanco/verde	3	T
4	Azul	1	R
5	Blanco/azul	1	T
6	Verde	3	R
7	Blanco/Marrón	4	T
8	Marrón	4	R

## Accesorios de StarTech.com

Contacte a su distribuidor local de productos StarTech.com o visite [www.startech.com](http://www.startech.com) para conseguir cables u otros accesorios que le ayudarán a obtener el mejor rendimiento para su nuevo equipo.



### **R45PATCH35**

Cable Patch UTP azul Snagless Categoría 5e (350 MHz) de 35 pies



### **R45PATCH50**

Cable Patch UTP azul Snagless Categoría 5e (350 MHz) de 50 pies



### **R45PATCH75**

Cable Patch UTP azul Snagless Categoría 5e (350 MHz) de 75 pies



### **R45PATCH100**

Cable Patch UTP azul Snagless Categoría 5e (350 MHz) de 100 pies



### **SVUSBVGA6**

Cable KVM Ultra delgado USB VGA 2-en-1 de 6 pies



### **SVUSBVGA10**

Cable KVM Ultra delgado USB VGA 2-en-1 de 10 pies



### **SVECONUS15**

Cable KVM Ultra delgado USB VGA 2-en-1 de 15 pies

## Soporte Técnico

El soporte técnico de por vida constituye una parte integral del compromiso de StarTech.com de aportar soluciones líderes en la industria. Si llegara a necesitar ayuda técnica para su producto, entre en [www.startech.com/support](http://www.startech.com/support) y podrá acceder a nuestra amplia gama de herramientas, documentación, y descargas en línea.

## Información Acerca de la Garantía

Este producto está respaldado por una garantía de 3 años.

Además, StarTech.com garantiza sus productos contra defectos en materiales o fabricación por el periodo indicado a partir de la fecha de compra. Durante este periodo, los productos pueden ser devueltos para su reparación o reemplazo por otro igual según nuestro criterio. La garantía cubre el costo de repuestos y mano de obra solamente. StarTech.com no asume ninguna responsabilidad por los defectos o daños ocasionados por uso inadecuado, abuso, modificaciones, o desgaste normal de sus productos.

### Limitación de Responsabilidad

Bajo ninguna circunstancia StarTech.com Ltd. y StarTech.com USA LLP (o sus funcionarios, directivos, empleados o agentes) serán responsables de ningún daño (ya sea directo o indirecto, especial, punitivo, incidental, consecuente, o de alguna otra forma), lucro cesante, pérdida de oportunidades comerciales, o cualquier pérdida pecuniaria, o de otro tipo que resulte del uso del producto y que exceda el precio real pagado por el mismo. Algunos estados no permiten la exclusión o limitación de daños incidentales o consecuentes. En cuyo caso, las limitaciones o exclusiones indicadas previamente no son aplicables.

# StarTech.com

Hard-to-find made easy®

StarTech.com viene desarrollando productos de manera que “lo difícil de la tecnología resulte fácil” desde 1985, brindando soluciones de gran calidad a una variada base de clientes dentro de los cuales se incluyen organismos gubernamentales, establecimientos educativos y de la industria. Ofrecemos una selección incomparable de piezas de ordenadores, cables, abasteciendo a mercados de todo el mundo a través de nuestras oficinas en Estados Unidos, Canadá, el Reino Unido y Taiwán.

Visite nuestro sitio [www.startech.com](http://www.startech.com) para obtener información detallada sobre los productos y acceder a herramientas interactivas exclusivas como el Buscador de Cables, el Buscador de Piezas y la Guía de Referencia KVM. StarTech.com le facilita los medios para concretar prácticamente cualquier solución de IT o A/V. Compruebe por usted mismo porqué nuestros productos son líderes en rendimiento, soporte y valor.