

## USB zu DVI externer Dual-Monitor-Video-Adapter USB zu VGA externer Dual-Monitor-Video-Adapter

USB2DVIE3

USB2VGAE3



\*Tatsächliches Produkt kann von den Fotos abweichen

DE: Bedienungsanleitung - [de.startech.com](http://de.startech.com)

FR: Guide de l'utilisateur - [fr.startech.com](http://fr.startech.com)

ES: Guía del usuario - [es.startech.com](http://es.startech.com)

IT: Guida per l'uso - [it.startech.com](http://it.startech.com)

NL: Gebruiksaanwijzing - [nl.startech.com](http://nl.startech.com)

PT: Guia do usuário - [pt.startech.com](http://pt.startech.com)

Für die aktuellsten Informationen besuchen Sie bitte: [www.startech.com](http://www.startech.com)

**Klasse A Digital-, oder Peripheriegeräte:** Hinweis: Durch Prüfung dieses Gerätes nach FCC, Teil 15, wurde die Einhaltung der Grenzwerte für digitale „Class A“-Geräte bestätigt. Diese Grenzwerte sollen einen angemessenen Schutz gegen schädliche Störungen bei Benutzung in einer Gewerbeumgebung gewährleisten. Dieses Gerät erzeugt, verwendet und strahlt Hochfrequenz-energie ab und kann, wenn es nicht entsprechend der Anleitung installiert oder verwendet wird, Störungen des Funkverkehrs verursachen. Der Betrieb dieses Gerätes in einem Wohngebiet kann wahrscheinlich schädliche Störungen verursachen, was bedeutet, dass der Betreiber in diesem Fall dazu verpflichtet ist, die Störungen auf eigene Kosten zu beheben.

- neu ausrichten oder Umstellen der Empfangsantenne
- den Abstand zwischen Gerät und Empfänger vergrößern
- das Gerät mit einer Netzsteckdose verbinden, welche an einen anderen Stromkreis angeschlossen ist als der Empfänger
- den Händler oder einen erfahrenen Radio- und Fernsehtechniker zu Rate ziehen

### **Benutzung von Schutzmarken, eingetragenen Warenzeichen und anderen geschützten Namen und Symbolen**

Diese Bedienungsanleitung kann auf Schutzmarken, eingetragene Warenzeichen und andere geschützte Namen und/oder Symbole von Drittunternehmen verweisen, die in keiner Weise mit StarTech.com in Zusammenhang stehen. Wo diese auftreten, dienen sie lediglich der Veranschaulichung und stellen keine Befürwortung eines Produktes oder einer Dienstleistung durch StarTech.com oder eine Billigung der/des Produkte(s) dar, für welche diese Bedienungsanleitung erstellt ist oder für Drittunternehmen in Frage kommt. Unabhängig von einer etwaigen direkten Bestätigung an anderen Stellen in diesem Dokument, StarTech.com bestätigt hiermit, daß alle Marken, eingetragene Warenzeichen, Dienstleistungsmarken und andere geschützte Namen und/oder Symbole in dieser Bedienungsanleitung und in ähnlichen Dokumenten Eigentum ihrer jeweiligen Inhaber sind.

# Inhaltsverzeichnis

|  |           |
|--|-----------|
| <b>Einführung .....</b>                          | <b>1</b>  |
| Verpackungsinhalt.....                           | 1         |
| Systemanforderungen .....                        | 1         |
| <b>Installation .....</b>                        | <b>2</b>  |
| Treiber Installation (Windows) .....             | 2         |
| Mehrfache USB-Video-Adapter-Installation.....    | 3         |
| Überprüfen der Installation.....                 | 3         |
| <b>Konfiguration des USB Video-Adapters.....</b> | <b>4</b>  |
| Windows XP/Vista .....                           | 4         |
| Display Modi .....                               | 5         |
| Monitoreerkennung .....                          | 6         |
| Multi-Display Bedienfeld .....                   | 6         |
| Anzeigeeinstellungen .....                       | 7         |
| Windows 7 .....                                  | 7         |
| <b>Unterstützte Video-Auflösungen.....</b>       | <b>8</b>  |
| <b>Spezifikationen.....</b>                      | <b>9</b>  |
| <b>Technische Unterstützung.....</b>             | <b>10</b> |
| <b>Garantie-Information .....</b>                | <b>10</b> |

# Einführung

Der externe USB Multi-Monitor-Video-Adapter lässt Sie einen hochauflösenden 1920x1200 externen DVI-(USB2DVIE3) oder VGA-(USB2VGAE3) Ausgang an Ihrem Desktop-, oder Laptop-Computersystem hinzufügen, über einen verfügbaren USB 2.0-Anschluss.

Eine kostengünstige Lösung für Systeme, denen die benötigten Ausgänge für einen Multi-Monitor fehlen, dieser hochleistungs-USB Video-Adapter kann verwendet werden, um Ihren Hauptbildschirm zu spiegeln und so das gleiche Bild auf beiden Bildschirmen zu zeigen, oder Ihren Desktop zu erweitern, um Ihren Arbeitsbereich zu verdoppeln.

Dieser kleine Formfaktor-USB-Video-Adapter, kann mit bis zu 4 weiteren (insgesamt 5) USB2DVIE3 oder USB2VGAE3 USB Video-Adaptoren benutzt werden, um mehrfache DVI-, oder VGA-Verbindungen herzustellen, um zusätzliche Displays schnell und einfach anzuschließen – alles ohne das Öffnen des Computergehäuses um zusätzliche Grafikkarten einzubauen.

## Verpackungsinhalt

- 1 x USB zu DVI Adapter (USB2DVIE3) oder
- 1 x USB zu VGA Adapter (USB2VGAE3)
- 1 x Treiber-, und Software-CD
- 1 x Benutzerhandbuch

## Systemanforderungen

- USB-fähiges Computersystem mit verfügbarem USB-Anschluss
- DVI-, oder VGA-fähige Anzeigegeräte (z. Bsp. Monitor, Projektor, HDTV, etc)
- Einzelner Video-Adapter: CPU: Intel/AMD Single Core 1.5GHz oder höher RAM: 512MB oder mehr
- 2-3 Video-Adapter: CPU: Intel/AMD Single Core 2.4GHz oder höher RAM: 1GB oder mehr
- 4-5 Video-Adapter: CPU: Intel/AMD Dual Core 2.0GHZ oder höher RAM: 2GB oder mehr
- Microsoft Windows® XP/Vista/7 (32/64-bit)

# Installation

Bitte versichern Sie sich, dass die Treiberinstallation abgeschlossen ist, bevor der USB 2.0 Video-Adapter angeschlossen wird.

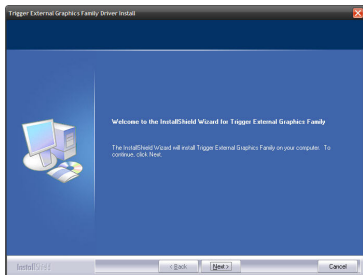
## Treiber Installation (Windows)

1. Legen Sie die Treiber-CD in das CD/DVD-ROM-Laufwerk ein.

2. Sollte das Installationsprogramm nicht automatisch starten, suchen Sie die Anwendung „Setup.exe“. Diese Datei befindet sich im Stammverzeichnis der Treiber-CD (z. Bsp.: D:\).

3. Die Ausführung der Anwendung „Setup.exe“ startet den folgenden Bildschirm. Bitte klicken Sie auf „Next“ (Weiter):

**\*Stellen Sie sicher, dass der USB Video-Adapter nicht mit dem Computer verbunden ist.**



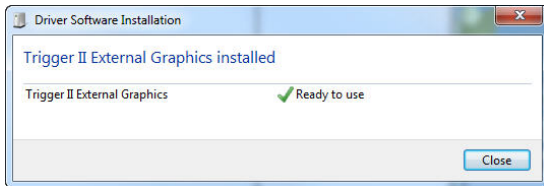
4. Sobald Windows die Treiberinstallation abgeschlossen hat, werden Sie zum Neustart des Computers aufgefordert. Wählen Sie „Ja, ich möchte meinen Computer jetzt neu starten“, und klicken dann auf die Schaltfläche „Fertigstellen“.

5. Während der Computer neu gestartet wird, schließen Sie das DVI-, oder VGA-Kabel des zweiten Monitors/Display am Adapter an. Schalten Sie den Monitor/Display ein.

6. Sobald Windows vollständig geladen ist, schließen Sie den USB Video-Adapter an einem freien USB 2.0-Anschluß des PC oder Notebooks an.

7. Windows installiert die Treiber automatisch. Warten Sie, bis die Meldung erscheint, dass die Installation erfolgreich war.

8. Der USB Video-Adapter ist nun einsatzbereit.



# Mehrfache USB-Video-Adapter-Installation

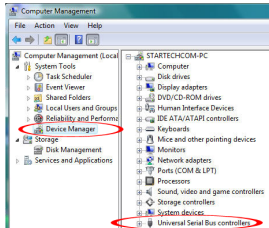
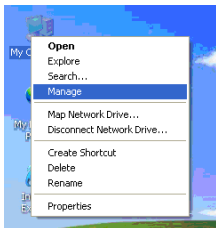
Stellen Sie sicher, dass Sie die neueste Version der Treiber installiert haben, gegebenenfalls downloaden Sie diese von der StarTech.com-Website ([www.startech.com](http://www.startech.com)).

1. Vervollständigen Sie die Installationsschritte bis zu dem Punkt, wo Sie den ersten USB Video-Adapter anschließen.
2. Schließen Sie einen weiteren Monitor/Display am zweiten USB Video-Adapter an und schalten Sie diesen dann ein.
3. Schließen Sie den USB Typ A-Stecker des zweiten USB Video-Adapters an einen verfügbaren USB 2.0-Anschluss des Computers an. Die Treiberinstallation startet automatisch.

Wiederholen Sie diese Schritte für jeden zusätzlichen USB Video-Adapter, den Sie installieren möchten. Sobald alle USB Video-Adapter installiert sind, starten Sie den Computer neu. Nach erfolgtem Neustart werden Sie möglicherweise dazu aufgefordert, ein letztes Mal neu zu starten; tun Sie dies bitte.

## Überprüfen der Installation

Vom Haupt-Desktop, mit der rechten Maustaste auf „Arbeitsplatz“ („Computer“ unter Vista) klicken, danach wählen Sie Verwalten. Im neuen Fenster der Computer-Verwaltung, wählen Sie „Geräte-Manager“ aus der linken Spalte.



Doppelklicken Sie auf die Kategorie Display-Adapter und Serial-Bus-Controller.



\* tatsächliche Gerätenamen können variieren

# Konfiguration des USB Video-Adapters

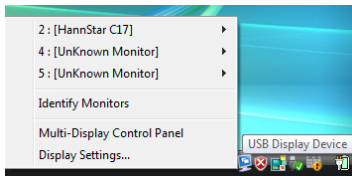
Schauen Sie nach dem USB Video-Adapter-Symbol () in der Windows Startleiste (neben der Uhr). Klicken Sie mit der rechten Maustaste auf das Symbol, um auf die verschiedenen Funktionen für diesen Adapter zugreifen zu können.

## Windows XP/Vista

### Display ID

Der USB Video-Adapter unterstützt den VESA definierten DDC/EDID Standard. Das Dienstprogramm zeigt die Display-Geräte-ID an, wenn es an den USB Video-Adapter angeschlossen ist.

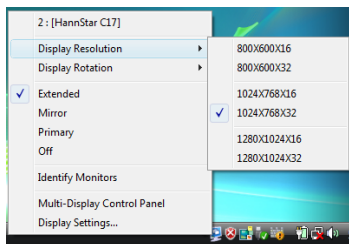
Ist kein Display am USB Video-Adapter angeschlossen, wird „unbekannte Monitor“ ID angezeigt. Wenn das angeschlossene Gerät nicht EDID-unterstützt ist, wird in einigen Fällen die ID auch als „unbekannter Monitor“ definiert.



### Display Auflösung

Wählen Sie die gewünschte Auflösung für den angeschlossenen Monitor.

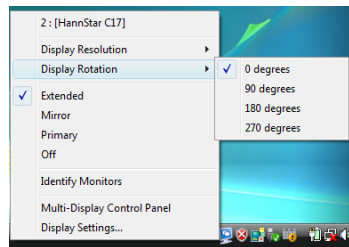
Die Standardeinstellung der Auflösung ist: 1024 x 768 \* 32bit



### Display Rotation

Optionen stehen zur Verfügung: "0°, 90°, 180°, 270° bei der Verwendung im erweiterten- oder primären Anzeigenmodus. Für einige drehbare

Display-Geräte ist das eine nützliche Funktion.

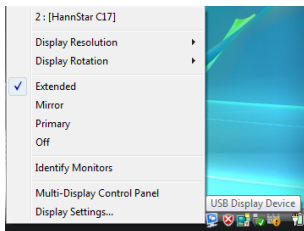


# Display Modi

## “Erweiterter” DISPLAYMODUS (STANDARD)

Standard Displaymodus; mit dieser Funktion, kann der angeschlossene USB Video-Adapter, die aktivierte Anzeige als erweiterte Anzeige auf dem integrierten Display darstellen. Der erweiterte Arbeitsraum verbessert die Arbeitsleistung.

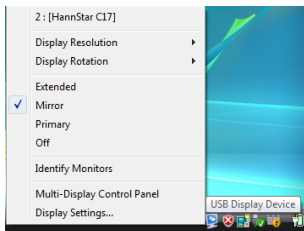
Die relative Position dieser erweiterten Anzeige können Sie durch die Anzeigen-Einstellungen ändern.



## “Spiegelungs- Modus“

Diese Funktion ermöglicht es, den gleichen Inhalt der Hauptanzeige auf die durch den USB Video-Adapter aktivierte Anzeige zu duplizieren (spiegeln).

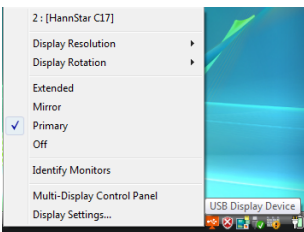
Die Bildschirmauflösung des USB Video-Adapter-Gerätes sollte der Auflösung der Hauptanzeige entsprechen. Dies ist beispielsweise der Fall, wenn die Hauptanzeige eine Auflösung von 1024x768x32bit anzeigt, und der USB Video-Adapter dieselbe Auflösung verwendet.



## “Primärer” DISPLAYMODUS

Eine besondere Eigenschaft ermöglicht es dem USB Video-Adapter, auch als Hauptanzeige zu arbeiten. Der USB Video-Adapter wird dann als Haupt-Grafikkarte im System arbeiten und die Hauptanzeige wird dann als erweiterte Anzeige funktionieren.

Bitte beachten Sie, dass einige Display-Dienstprogramme und Treiber, die mit bestimmten AGP und eingebauten Grafikkarten geliefert werden, bei manchen Systemen diese Funktion verhindern. Möglicherweise können Sie das andere Dienstprogramm (in der Regel finden Sie das in der gleichen Symbolleiste unten rechts), deaktivieren, damit diese Funktion richtig arbeitet.



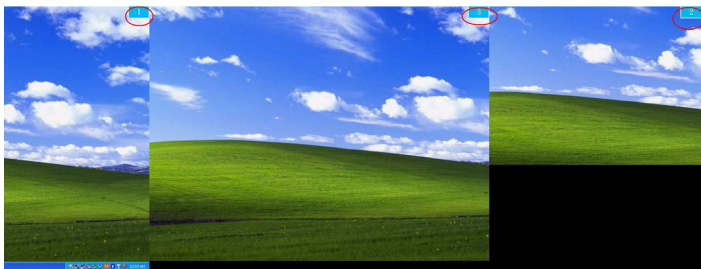


## Anzeigemodus „AUS“

Diese Option deaktiviert die Videoausgabe des USB Video-Adapters.

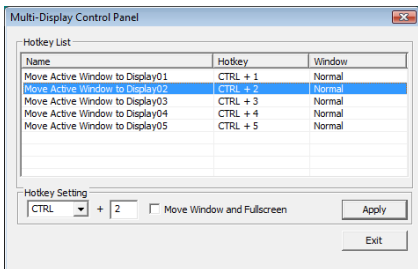
## Monitoreerkennung

Eine einfache Anzeigenerkennung wird durch Überlagerung in der oberen rechten Ecke bei allen angeschlossenen Display-Geräten, angezeigt.



## Multi-Display Bedienfeld

Eine Besonderheit für die schnellere und einfachere Verwaltung einer Multi-Display-Umgebung. Eine Reihe von Hotkeys, um schnell das aktive Fenster oder den Mauszeiger auf die gewünschte Anzeige (entweder Hauptanzeige oder jeder USB Video-Adapter) zu ziehen.

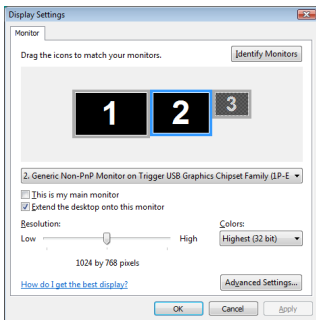


Die Standardeinstellungen der Hotkeys können in der Hotkey-Liste des „Multi-Display Bedienfeld“ gefunden werden.

**Zum Beispiel:** CTRL + 2 bedeutet: Verschieben des Fensters auf Display 2

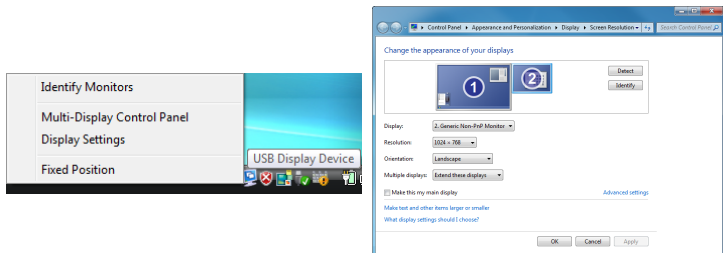
# Anzeigeeinstellungen

Schneller Zugriff auf die Windows „Anzeigeeinstellungen“.



## Windows 7

Die USB Video-Adapter-Treiber ermöglichen alle Einstellungen über das integrierte Display-Einstellungsfenster. Zugang zu diesen Einstellungen kann ermöglicht werden durch rechtsklicken im Windows-Desktop und dann in der Auswahl „Bildschirmauflösung“ oder durch rechtsklicken auf das USB Video-Adapter-Symbol in der Taskleiste und dann in der Auswahl „Display-Einstellungen“.



Wählen Sie unter „Display“ den Bildschirm aus der Dropdown-Leiste an dem Sie die Einstellungen wünschen. Display-Modus, Auflösung und Rotation kann in diesem Fenster geändert werden.

# Unterstützte Video-Auflösungen

| Auflösung (Breitbild) | Auflösung (Standard) |
|-----------------------|----------------------|
| 1920 x 1200           | 1600 x 1200          |
| 1920 x 1080           | 1400 x 1050          |
| 1680 x 1050           | 1280 x 1024          |
| 1600 x 900            | 1280 x 960           |
| 1440 x 900            | 1152 x 864           |
| 1360 x 768            | 1024 x 768           |
| 1280 x 800            | 800 x 600            |
| 1280 x 768            |                      |
| 1280 x 720            |                      |

\*16/32-bit Farbtiefe, 50/60Hz Wiederholfrquenz unterstützt

# Spezifikationen

|                                     | <b>USB2DVIE3</b>                                 | <b>USB2VGAE3</b>                              |
|-------------------------------------|--|---|
| <b>Video-Signal</b>                 | DVI (digital)                                    | VGA (RGBHV)                                   |
| <b>Host Schnittstelle</b>           | USB 2.0  |   |
| <b>Chip-Set ID</b>                  | MCT T2-285B                                      | MCT T2-285A                                   |
| <b>Anschlüsse</b>                   | 1 x USB Typ A Stecker<br>1 x DVI-I 29-pin Buchse | 1 x USB Typ A Stecker<br>1 x DE-15 VGA Buchse |
| <b>LEDs</b>                         | N/A  |   |
| <b>Eingebauter Speicher</b>         | 32 MB  |   |
| <b>Maximale Video-Auflösung</b>     | 1920 x 1200 (Breitbild)                          |   |
| <b>Maximale Video-Auflösung</b>     | 5  |   |
| <b>Betriebstemperatur</b>           | -10°C ~ 55°C (14°F ~ 131°F)                      |   |
| <b>Lagerungstemperatur</b>          | -25°C ~ 75°C (-13°F ~ 167°F)                     |   |
| <b>Luftfeuchtigkeit</b>             | 0% ~ 95% RH                                      |   |
| <b>Kabellänge</b>                   | 50cm / 20in                                      |   |
| <b>Abmessungen (L x W x H)</b>      | 90.5mm x 52.5mm x<br>18.0mm                      | 88.0mm x 52.5mm x<br>18.0mm                   |
| <b>Gewicht</b>                      | 92g  | 80g   |
| <b>Unterstützte Betriebssysteme</b> | Windows 2000/XP/Vista/7 (32/64-bit)              |   |

# Technische Unterstützung

StarTech.com's lebenslange technische Unterstützung ist ein wesentlicher Bestandteil unseres Engagements um branchenführende Lösungen zu bieten. Wann immer Sie Hilfe mit Ihrem Produkt brauchen, besuchen Sie **[www.startech.com/support](http://www.startech.com/support)** und greifen auf unsere umfassende Auswahl von Online-Tools, Dokumentationen und Downloads zu.

Für die aktuellsten Treiber/Software besuchen Sie bitte **[www.startech.com/downloads](http://www.startech.com/downloads)**

## Garantie-Information

Dieses Produkt unterliegt einer zweijährigen Garantie.

Darüberhinaus gewährt StarTech.com auf seine Produkte eine Garantie auf Material- und Verarbeitungsfehler für die angegebenen Zeiträume ab Kaufdatum. Während dieser Zeit können Produkte zur Reparatur oder Ersatz durch gleichwertige Produkte unserer Wahl ersetzt werden. Die Garantie deckt lediglich Ersatzteile und Arbeitskosten ab. StarTech.com übernimmt keine Garantie für Mängel oder Schäden, die durch unsachgemäße Behandlung, Veränderung oder normale Abnutzung entstehen.

### Haftungsbeschränkung

In keinem Fall haftet StarTech.com Ltd und StarTech.com USA LLP (bzw. deren Führungskräfte, Direktoren, Angestellte oder Beauftragte) für Schäden (direkte oder indirekte, spezielle, Straf-, Begleit-, Folge- oder andere Schäden), entgangene Gewinne, Geschäftsverlust oder finanzielle Schäden, die aus oder im Zusammenhang mit der Verwendung des Produkts entstehen oder den aktuell bezahlten Preis für das Produkt überschreiten. In einigen Ländern ist der Ausschluß oder die Beschränkung von Begleit- oder Folgeschäden nicht erlaubt. Finden solche Gesetze Anwendung, treffen die in dieser Erklärung enthaltenen Einschränkungen oder Ausschlüsse nicht auf Sie zu.

Hard-to-find made easy bei StarTech.com ist kein Slogan, es ist ein Versprechen.

StarTech.com ist Ihre „alles aus einer Hand“ – Quelle für jede Anschlußmöglichkeit die Sie benötigen.

Von der neuesten Technologie bis zu älteren Produkten – all die Teile, die Alt und Neu zusammenfügt – wir können Ihnen helfen, die Teile zu finden um Ihre Lösung zu verbinden.

Wir machen es einfach, die Teile zu finden und liefern schnell, wo immer sie gebraucht werden. Sprechen Sie einfach mit einem unserer technischen Berater oder besuchen Sie unsere Website und sie werden in kürzester Zeit zu dem Produkt geführt, welches Sie brauchen.

Besuchen Sie **[www.startech.com](http://www.startech.com)** für sämtliche Informationen über alle StarTech.com Produkte, ebenso um auf spezielle Ressourcen und zeitsparende Tools zuzugreifen.

*StarTech.com ist ein nach ISO 9001 zertifizierter Hersteller von Anschluß- und Technologieteilen. StarTech.com wurde 1985 gegründet und hat Niederlassungen in den Vereinigten Staaten, Kanada, dem Vereinigten Königreich und Taiwan und bietet weltweiten Service.*