

USB 3.0 zu DisplayPort externer Grafikkarten-Multi-Monitor-Adapter

USB32DPPRO



*Tatsächliches Produkt kann von den Fotos abweichen

DE: Bedienungsanleitung - de.startech.com

FR: Guide de l'utilisateur - fr.startech.com

ES: Guía del usuario - es.startech.com

IT: Guida per l'uso - it.startech.com

NL: Gebruiksaanwijzing - nl.startech.com

PT: Guia do usuário - pt.startech.com

Für die aktuellsten Informationen besuchen Sie bitte: www.startech.com

Klasse A Digital-, oder Peripheriegeräte: Hinweis: Durch Prüfung dieses Gerätes nach FCC, Teil 15, wurde die Einhaltung der Grenzwerte für digitale „Class A“-Geräte bestätigt. Diese Grenzwerte sollen einen angemessenen Schutz gegen schädliche Störungen bei Benutzung in einer Gewerbeumgebung gewährleisten. Dieses Gerät erzeugt, verwendet und strahlt Hochfrequenz-energie ab und kann, wenn es nicht entsprechend der Anleitung installiert oder verwendet wird, Störungen des Funkverkehrs verursachen. Der Betrieb dieses Gerätes in einem Wohngebiet kann wahrscheinlich schädliche Störungen verursachen, was bedeutet, dass der Betreiber in diesem Fall dazu verpflichtet ist, die Störungen auf eigene Kosten zu beheben.

- neu ausrichten oder Umstellen der Empfangsantenne
- den Abstand zwischen Gerät und Empfänger vergrößern
- das Gerät mit einer Netzsteckdose verbinden, welche an einen anderen Stromkreis angeschlossen ist als der Empfänger
- den Händler oder einen erfahrenen Radio- und Fernsehtechniker zu Rate ziehen

Benutzung von Schutzmarken, eingetragenen Warenzeichen und anderen geschützten Namen und Symbolen

Diese Bedienungsanleitung kann auf Schutzmarken, eingetragene Warenzeichen und andere geschützte Namen und/oder Symbole von Drittunternehmen verweisen, die in keiner Weise mit StarTech.com in Zusammenhang stehen. Wo diese auftreten, dienen sie lediglich der Veranschaulichung und stellen keine Befürwortung eines Produktes oder einer Dienstleistung durch StarTech.com oder eine Billigung der/des Produkte(s) dar, für welche diese Bedienungsanleitung erstellt ist oder für Drittunternehmen in Frage kommt. Unabhängig von einer etwaigen direkten Bestätigung an anderen Stellen in diesem Dokument, StarTech.com bestätigt hiermit, daß alle Marken, eingetragene Warenzeichen, Dienstleistungsmarken und andere geschützte Namen und/oder Symbole in dieser Bedienungsanleitung und in ähnlichen Dokumenten Eigentum ihrer jeweiligen Inhaber sind.

Inhaltsverzeichnis

Einführung	1
Verpackungsinhalt.....	1
Systemanforderungen	1
Installation	2
Treiber-Installation	2
Hardware-Installation	3
Installation multipler USB-Video-Adapter	3
Konfiguration des USB-Video-Adapters	4
Erweiterung	5
Spiegelung	5
Erweiterung auf	6
Bildschirmauflösung.....	6
Bildrotation	6
Einstellung als Hauptmonitor	6
Notebook-Monitor Aus	6
Aus.....	6
Spezifikationen.....	7
Technische Unterstützung.....	8
Garantie-Information	8

Einführung

Der USB32DPPRO USB 3.0 zu DisplayPort® Multi-Monitor-Adapter funktioniert als eine externe DisplayPort Grafikkarte und wandelt einen freien USB 3.0-Port in einen DisplayPort-Ausgang um, mit Unterstützung von High-Resolution 2560x1600 Video und 5.1 Surround-Sound Audio. The USB 3.0. Der DisplayPort-Adapter bietet eine komfortable und leistungsstarke externe Videolösung, die es einfach macht, Multi-Monitor-Fähigkeit an einen USB 3.0-fähigen Desktop oder Laptop-Computer (optimale Performance von USB 3.0, abwärts kompatibel mit USB 2.0) hinzuzufügen.

Unter Nutzung der hohen Bandbreite (5 Gbp/s) der SuperSpeed USB 3.0-Schnittstelle, sorgt der Adapter für einen ausgeglichenes High-Definition Inhalt auf Ihrem DisplayPort-fähigen Display und kann dazu verwendet werden, Ihren primären Desktop zu spiegeln, um dasselbe Bild auf jedem Display anzuzeigen, oder Ihren Desktop zu erweitern, um Ihren Arbeitsplatz zu erweitern und Ihre Produktivität zu steigern.

Unterstützt durch eine StarTech.com 2-Jahres-Garantie und lebenslangem, kostenlosen technischen Support.

Verpackungsinhalt

- 1x USB 3.0 zu DisplayPort-Adapter
- 1x Treiber-CD
- 1x Benutzerhandbuch

Systemanforderungen

- USB-fähiges Computersystem mit freiem USB 3.0- oder 2.0-Port
- CPU: Quad Core 2.4GHz oder Higher (i5 empfohlen)
- RAM: 4GB oder höher
- Microsoft® Vista (32/64-Bit) 7 (32/64-Bit)

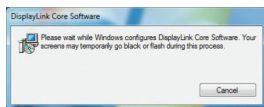
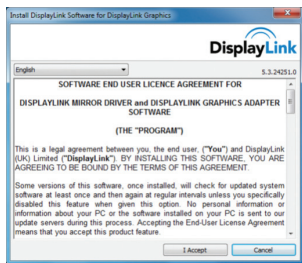
Installation

Treiber-Installation

Bitte stellen Sie sicher, dass die Treiber-Installation komplett abgeschlossen ist, bevor Sie den USB 3.0 Video-Adapter physikalisch (einstecken) anschließen.

1. Laden Sie die neuesten Treiber von der StarTech.com-Website herunter (empfohlen) oder legen Sie die mitgelieferte Treiber-CD in das CD/DVD-ROM-Laufwerk ein.
2. Lokalisieren Sie die Setup.exe-Anwendung. Diese Datei befindet sich im Stammverzeichnis der Treiber-CD (d. h. D:\) oder in der heruntergeladenen Datei.
3. Die Ausführung der Setup.exe-Anwendung wird folgenden Bildschirm starten. Bitte klicken Sie „I Accept“, um den Installationsvorgang zu starten. Das Setup-Programm wird den Geräte-Treiber und bzw. die Software-Anwendung installieren.

***Stellen Sie sicher, dass der USB-Video-Adapter nicht mit dem Host-Computer verbunden ist.**



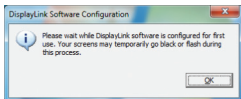
***Die Bildschirmanzeige kann während der Installation flackern oder schwarz anzeigen. Es wird keine zusätzliche Meldung angezeigt, mit dem Hinweis, dass die Installation abgeschlossen ist.**

Hardware-Installation

1. Sobald der Bildschirm „DisplayLink Core Software“ verschwunden ist, verbinden Sie Ihr USB32DPPRO Gerät über das USB-Kabel mit Ihrem PC.



2. Das System wird die Treiber und die Softwareanwendung initiieren (der Konfigurationsbildschirm der DisplayLink Software kann während der Installation flackern oder schwarz anzeigen).



***Einige Computer erfordern einen Neustart des Systems, um den USB-Display-Adapter zu initialisieren.**

3. Verbinden Sie Ihren DisplayPort-Monitor mit dem freien Display-Port des USB32DPPRO-Geräts.
4. Der USB-Video-Adapter ist nun einsatzbereit.

Installation mehrerer USB-Video-Adapter

Stellen Sie sicher, dass Sie die neueste Treiberversion installiert haben, falls nicht, laden Sie diese gegebenenfalls bitte von der StarTech.com-Website herunter (www.startech.com).

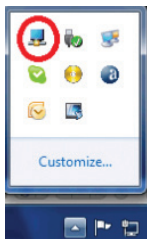
1. Führen Sie die Standard-Treiber Installationsschritte aus, bis zu dem Punkt, wenn Sie den ersten USB-Video-Adapter anschließen.
2. Schließen Sie einen weiteren Monitor/Display an den zweiten USB-Video-Adapter an und schalten Sie das Display ein.
3. Verbinden Sie den USB Typ-A-Anschluss des zweiten USB-Video-Adapters mit einem freien USB 3.0-Port des Host-Computers. Die Treiber-Installation wird automatisch starten.

Wiederholen Sie diese Schritte für jeden zusätzlichen USB-Video-Adapter, den Sie installieren möchten. Wenn alle USB-Video-Adapter installiert sind, starten Sie den Computer neu. Nach dem Neustart werden Sie möglicherweise aufgefordert, ein letztes Mal zu booten, bitte führen Sie dies erneut aus.

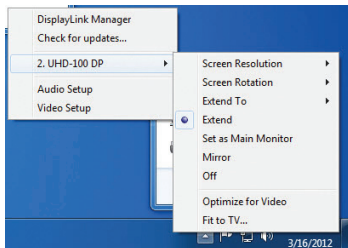
Konfiguration des USB-Video-Adapters

Wenn die Geräte angeschlossen sind, erscheint ein Symbol in der Taskleiste. Dies ermöglicht Ihnen den Zugriff auf das DisplayLink Managermenü.

1. Klicken Sie in der Taskleiste das Pfeilsymbol, um alle ausgeblendeten Symbole anzuzeigen.

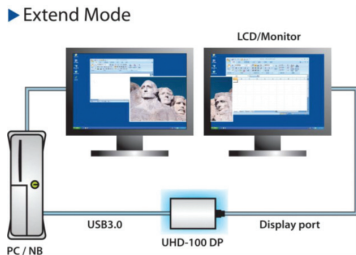


2. Klicken Sie auf das Symbol DisplayLink und klicken dann auf UHD-100 DP. Es erscheint ein Menü mit Konfigurationsoptionen. Diese werden nachfolgend gezeigt und beschrieben.



Erweiterung

Der an den USB32DPPRO USB-Grafikadapter zeigt eine Erweiterung des aktiven Windows-Desktops des Anwenders. Die zusätzliche Desktop-Oberfläche ist eine große Hilfe für mehr Produktivität, sodass mehrere Programme oder Dokumente gleichzeitig sichtbar sein können. Das Gerät wird nun in diese Richtung erweitert, bezogen auf den letzten Modus des Displays. Verwenden Sie für weitere Steuerung das Untermenü ‚Erweitert auf‘ und wählen Sie eine der Optionen. Dies schaltet das Gerät in den Erweiterungsmodus, und legt es auf Links/Rechts/Oben/Unten des Hauptmonitors (primär) fest.

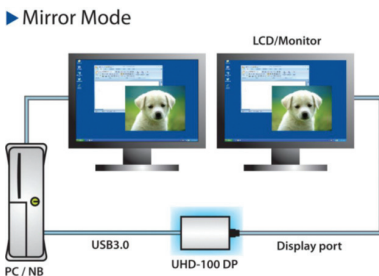


Spiegelung

Der an den USB32DPPRO USB-Grafikadapter angeschlossene Gerät zeigt ein Duplikat des primären Displays.

Die Auflösung, Farbe, Tiefe und Wiederholrate des primären Bildschirms werden auf das, an den USB-Grafikadapter angeschlossenen Geräts reproduziert.

Bitte beachten Sie: wenn die Monitore in unterschiedlichen Spezifikationen verwendet werden, wird der primäre Grafikkarten des Systems alle Einstellungen auf eine niedrigere Spezifikation skalieren, um ein einheitliches Seitenverhältnis beizubehalten.



Erweiterung auf

Diese Option ermöglicht Ihnen den physikalischen Standort des an den USB32DPPRO angeschlossenen Monitors anzugeben, in Bezug auf den Monitor des Systems.

Bildschirmauflösung

Diese Option ermöglicht Ihnen, die Auflösung für den an den USB32DPPRO angeschlossenen Monitor zu ändern. Wählen Sie einfach die gewünschte Option aus der Liste der unterstützten Auflösungen im Untermenü aus.

Bildrotation

In dieser Option können Sie die Ausrichtung ändern, in der das Bild angezeigt wird. Die zwei häufigsten Arten der Orientierung sind Hoch- und Querformat.

Einstellung als Hauptmonitor

Die Auswahl dieser Option ermöglicht dem Computer, den an den USB32DPPRO angeschlossenen Monitor als primären Monitor auszuwählen. Ihr primärer Monitor zeigt alle Systemmitteilungen an und hat die Priorität für Anwendungen.

Notebook-Monitor Aus

Die Auswahl dieser Option deaktiviert den integrierten Systemmonitor. Bitte beachten Sie, dies wird den Monitor auf einem Desktop oder Notebook deaktivieren.

Aus

Diese Option deaktiviert den an den USB32DPPRO angeschlossenen Monitor.

Spezifikationen

Audio-Spezifikation	5.1 Kanal Surround (48Khz)
AV-Eingang	USB 3.0
Interface	USB
Maximale Auflösung	2560 x 1600
AV-Ausgang	DisplayPort
Kabellänge	0.91m
Chipsatz-ID	DisplayLink DL3500
Farbe	Schwarz
Gehäusematerial	Kunststoff
Audio	Ja
Maximale digitale Auflösung	2560 x 1600
Speicher	512MB DDR II
Unterstützte Betriebssysteme	Windows® 7 (32/64 Bit) *Aero 3D Interface-Unterstützung
Ausgangssignal	DisplayPort®
Industrie-Standards	Standard DisplayPort, SuperSpeed USB 3.0, USB 2.0
Unterstützte Auflösungen	Breitbild (16/32 Bit): 2560x1600, 2048x1152, 1920x1200, 1920x1080, 1680x1050, 1600x900, 1440x900, 1360x768, 1280x800, 1280x768, 1280x720 Standard (16/32 Bit): 1600x1200, 1400x1050, 1280x1024, 1280x960, 1152x864, 1024x768, 800x600
Breitbild-Unterstützung	Ja

Technische Unterstützung

StarTech.com's lebenslange technische Unterstützung ist ein wesentlicher Bestandteil unseres Engagements um branchenführende Lösungen zu bieten. Wann immer Sie Hilfe mit Ihrem Produkt brauchen, besuchen Sie **www.startech.com/support** und greifen auf unsere umfassende Auswahl von Online-Tools, Dokumentationen und Downloads zu.

Für die aktuellsten Treiber/Software besuchen Sie bitte **www.startech.com/downloads**

Garantie-Information

Dieses Produkt unterliegt einer zweijährigen Garantie.

Darüberhinaus gewährt StarTech.com auf seine Produkte eine Garantie auf Material- und Verarbeitungsfehler für die angegebenen Zeiträume ab Kaufdatum. Während dieser Zeit können Produkte zur Reparatur oder Ersatz durch gleichwertige Produkte unserer Wahl ersetzt werden. Die Garantie deckt lediglich Ersatzteile und Arbeitskosten ab. StarTech.com übernimmt keine Garantie für Mängel oder Schäden, die durch unsachgemäße Behandlung, Veränderung oder normale Abnutzung entstehen.

Haftungsbeschränkung

In keinem Fall haftet StarTech.com Ltd und StarTech.com USA LLP (bzw. deren Führungskräfte, Direktoren, Angestellte oder Beauftragte) für Schäden (direkte oder indirekte, spezielle, Straf-, Begleit-, Folge- oder andere Schäden), entgangene Gewinne, Geschäftsverlust oder finanzielle Schäden, die aus oder im Zusammenhang mit der Verwendung des Produkts entstehen oder den aktuell bezahlten Preis für das Produkt überschreiten. In einigen Ländern ist der Ausschluß oder die Beschränkung von Begleit- oder Folgeschäden nicht erlaubt. Finden solche Gesetze Anwendung, treffen die in dieser Erklärung enthaltenen Einschränkungen oder Ausschlüsse nicht auf Sie zu.

Hard-to-find made easy bei StarTech.com ist kein Slogan, es ist ein Versprechen.

StarTech.com ist Ihre „alles aus einer Hand“ – Quelle für jede Anschlußmöglichkeit die Sie benötigen.

Von der neuesten Technologie bis zu älteren Produkten – all die Teile, die Alt und Neu zusammenfügt – wir können Ihnen helfen, die Teile zu finden um Ihre Lösung zu verbinden.

Wir machen es einfach, die Teile zu finden und liefern schnell, wo immer sie gebraucht werden. Sprechen Sie einfach mit einem unserer technischen Berater oder besuchen Sie unsere Website und sie werden in kürzester Zeit zu dem Produkt geführt, welches Sie brauchen.

Besuchen Sie **www.startech.com** für sämtliche Informationen über alle StarTech.com Produkte, ebenso um auf spezielle Ressourcen und zeitsparende Tools zuzugreifen.

StarTech.com ist ein nach ISO 9001 zertifizierter Hersteller von Anschluß- und Technologieteilen. StarTech.com wurde 1985 gegründet und hat Niederlassungen in den Vereinigten Staaten, Kanada, dem Vereinigten Königreich und Taiwan und bietet weltweiten Service.