

## Adaptateur Externe Multi Moniteur USB 3.0 vers HDMI/VGA

USB32HDE

USB32VGAE



\*Le produit actuel peut varier de la photos

DE: Bedienungsanleitung - [de.startech.com](http://de.startech.com)

FR: Guide de l'utilisateur - [fr.startech.com](http://fr.startech.com)

ES: Guía del usuario - [es.startech.com](http://es.startech.com)

IT: Guida per l'uso - [it.startech.com](http://it.startech.com)

NL: Gebruiksaanwijzing - [nl.startech.com](http://nl.startech.com)

PT: Guia do usuário - [pt.startech.com](http://pt.startech.com)

Pour les informations les plus récentes, veuillez visiter [www.startech.com](http://www.startech.com)

## Déclaration de conformité FCC

Cet équipement a été testé et déclaré conforme en tant que dispositif numérique de classe B, conformément à la section 15 des règles FCC. Ces limites sont conçues pour fournir une protection raisonnable contre les interférences nuisibles dans une installation résidentielle. Cet équipement génère, utilise et peut émettre des fréquences radio et, s'il n'est pas installé et utilisé conformément aux instructions, il peut causer des interférences nuisibles aux communications radio. Cependant, il n'existe aucune garantie que des interférences ne se produiront pas dans une installation de type particulier. Si cet équipement provoque des interférences nuisibles à la réception de la radio ou de la télévision, pouvant être vérifié en mettant l'équipement hors tension, l'utilisateur est encouragé à essayer de corriger l'interférence par une ou plusieurs des mesures suivantes:

- Réorienter ou déplacer l'antenne de réception.
- Augmenter la distance entre l'équipement et le récepteur.
- Branchez l'appareil dans une prise d'un circuit électrique différent de celui auquel le récepteur est connecté.
- Consulter votre revendeur ou un technicien radio / TV pour de l'aide.

## Utilisation des marques, marques déposées, et d'autres dénominations et symboles protégés

Ce manuel peut faire référence à des marques, marques déposées, et d'autres dénominations et symboles protégés de sociétés tierces non liés en aucune façon à StarTech.com. Ces références sont à titre indicatif seulement et ne constituent pas une approbation d'un produit ou service par StarTech.com, ou un endossement du/des produit(s) auquel ce manuel s'applique par la société tierce en question. Indépendamment de toute reconnaissance directe dans le corps de manuel, StarTech.com reconnaît que toutes les marques, marques déposées, marques de service, et autres symboles et/ou dénominations protégées contenus dans ce manuel et les documents connexes sont la propriété de leurs détenteurs respectifs.

# Table des Matières

<b>Introduction</b> .....	<b>1</b>
Contenu de l'Emballage .....	1
Configuration Requise.....	1
<b>Installation</b> .....	<b>2</b>
Installation du Pilote (Windows 7) .....	2
Installation de l'Adaptateur Vidéo USB Multiple.....	3
Vérification de l'Installation.....	3
<b>Résolutions Supportés</b> .....	<b>4</b>
<b>Configuration de l'Adaptateur Vidéo USB</b> .....	<b>5</b>
Windows 7 .....	5
Identification des Moniteurs.....	5
Panneau de Contrôle Multi-Affichage .....	6
Paramètres d'Affichage .....	6
<b>Spécifications</b> .....	<b>7</b>
<b>Support Technique</b> .....	<b>8</b>
<b>Informations sur la Garantie</b> .....	<b>8</b>

# Introduction

L'Adaptateur Multi Moniteur USB 3.0 vers Carte Vidéo Externe transforme un port USB 3.0 en une sortie HDMI ou VGA, avec une prise en charge vidéo haute résolution.

Tirant parti de l'interface SuperSpeed USB 3.0 à bande passante élevée (5 Gbps), cette carte graphique externe fournit du contenu haute définition et fluide sur votre écran externe, y compris la vidéo de qualité Blu-Ray.

L'Adaptateur USB 3.0 vers Vidéo Externe peut être utilisé pour refléter votre bureau principal, montrant la même image sur chaque écran, ou pour étendre votre bureau et doubler votre espace de travail afin d'augmenter la productivité. Une solution économique d'affichage double-écran ou multi-écrans pour les applications de portables et de bureau, vous permettant de connecter un écran supplémentaire pour un ordinateur sans avoir à ouvrir le boîtier pour installer une nouvelle carte vidéo, offrant une compatibilité ascendante avec les ports USB 2.0 pour ajouter de la polyvalence.

## Contenu de l'Emballage

- 1 x Adaptateur USB 3.0 Vidéo
- 1 x Adaptateur HDMI vers DVI-D (USB32HDE seulement)
- 1 x CD Pilote
- 1 x Manuel d'Instruction

## Configuration Requisite

- Ordinateur compatible USB avec port USB disponible (USB 3.0 recommandé)
- Dispositif d'affichage compatible HDMI ou DVI (ex : moniteur, projecteur, HTDV, etc)

**ou**

Dispositif d'affichage compatible VGA (ex : moniteur, projecteur, HTDV, etc)

- 1~2 Adaptateur Vidéo :  
CPU : Intel® Core™ i3 2.8 GHz ou équivalent (i5 recommandé pour la vidéo HD)  
RAM : 2 GB ou plus (4 GB recommencé pour la vidéo HD)
- 3~4 Adaptateurs Vidéo :  
CPU : Intel® Core™ i5 Quad Core 2.8 GHz ou équivalent  
RAM : 4 GB ou plus
- 5 Adaptateurs Vidéo :  
CPU : Intel® Core™ i7 Quad Core 3.0 GHz ou équivalent  
RAM : 8 GB ou plus
- Microsoft® Windows® 7 (32/64-bit)

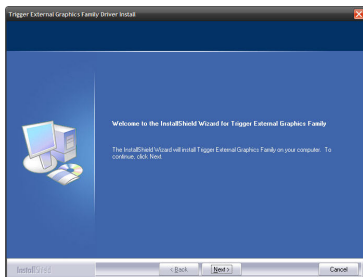
# Installation

## Installation du Pilote (Windows 7)

1. Téléchargez les derniers pilotes à partir du site Web de StarTech.com (recommandé), ou insérez le CD de pilotes fourni dans votre lecteur CD/DVD-ROM.
2. Localisez l'application Setup.exe. Ce fichier sera situé dans le répertoire racine du CD de pilote (par exemple D:\) ou dans fichier téléchargé.

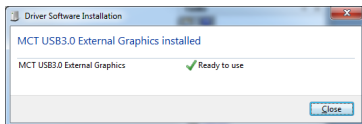
3. L'exécution de l'application Setup.exe va lancer l'écran suivant. Veuillez cliquer sur Suivant:

**\*Assurez-vous que l'Adaptateur Vidéo USB n'est pas connecté à l'ordinateur hôte.**



\*Les captures d'écran/photos sont des références seulement

4. Une fois que Windows a terminé l'installation du pilote, il vous invitera à redémarrer l'ordinateur. Sélectionnez "Oui, je veux redémarrer mon ordinateur maintenant", et cliquez sur le bouton "Terminer".
5. Alors que l'ordinateur est redémarré, connectez le câble vidéo du moniteur/affichage secondaire sur l'adaptateur. **USB32HDE** : Si vous connectez un moniteur DVI, utilisez l'adaptateur HDMI vers DVI inclus. Allumez le moniteur/affichage.
6. Une fois que Windows est complètement chargé, branchez l'adaptateur vidéo USB dans un port USB 3.0 disponible sur votre PC ou ordinateur portable.
7. Windows va automatiquement installer les pilotes. Attendez jusqu'à ce qu'un message s'affiche et confirme la réussite de l'installation.



8. L'adaptateur vidéo USB est maintenant prêt à l'emploi.

# Installation de l'Adaptateur Vidéo USB Multiple

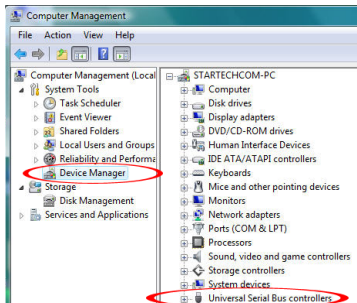
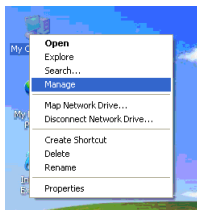
Assurez-vous d'avoir la dernière version des pilotes installés, sinon, veuillez télécharger à partir du site Web de StarTech.com ([www.startech.com](http://www.startech.com)).

1. Suivez les étapes d'installation du pilote, jusqu'au moment où vous branchez le premier Adaptateur Vidéo USB.
2. Connectez un autre moniteur/affichage sur le deuxième Adaptateur Vidéo USB, puis activez l'affichage.
3. Branchez le connecteur USB type A du deuxième Adaptateur Vidéo USB sur un port USB 3.0 disponible sur l'ordinateur hôte. L'installation du pilote débutera automatiquement.

Répétez ces étapes pour chaque Adaptateur Vidéo USB supplémentaire que vous souhaitez installer. Une fois que tous les Adaptateurs Vidéo USB sont installés, redémarrez l'ordinateur. Après le redémarrage, vous pouvez être invité à redémarrer une dernière fois ; veuillez procéder.

## Vérification de l'Installation

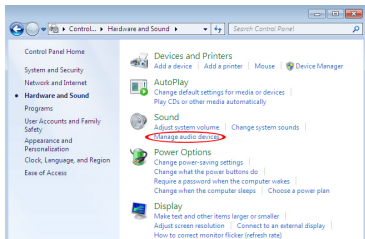
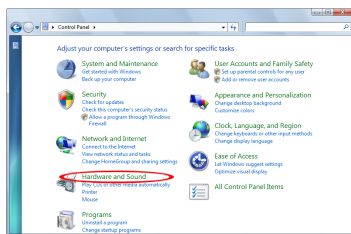
A partir du bureau principal, faites clic-droit sur "Poste de travail" ("Computer" dans 7), puis sélectionnez Gérer. Dans la fenêtre Gestion de l'ordinateur, sélectionnez Gestionnaire de périphériques dans le panneau gauche de la fenêtre.



Double-cliquez sur la catégorie "Universal Serial Bus Controllers" et l'Adaptateur USB doit être visible.

**UBS32HDE** : Un périphérique audio sera également répertorié sous la catégorie “audio, vidéo et contrôleurs de jeu” dans le Gestionnaire de périphériques. Comme Windows ne supporte qu’une seule sortie audio à la fois, cela remplacera la carte son par défaut sur l’ordinateur (le cas échéant), ce qui fera qu’il n’y aura pas d’audio sur les haut-parleurs de l’ordinateur. L’Audio ne sortira que par HDMI.

Si vous souhaitez que l’audio sorte sur les haut-parleurs de l’ordinateur au lieu du HDMI, alors vous devez modifier manuellement le périphérique audio par défaut à partir des paramètres “Matériel et Audio” dans le Panneau de configuration.



## Résolutions Supportés

Résolution	Profondeur de Couleur
1920 x 1200 @ 60Hz	16, 32 bit
1920 x 1080 @ 60Hz	16, 32 bit
1680 x 1050 @ 60Hz	16, 32 bit
1600 x 900 @ 60Hz	16, 32 bit
1440 x 900 @ 60Hz	16, 32 bit
1360 x 768 @ 60Hz	16, 32 bit
1280 x 800 @ 60Hz	16, 32 bit
1280 x 768 @ 60Hz	16, 32 bit
1280 x 720 @ 60Hz	16, 32 bit

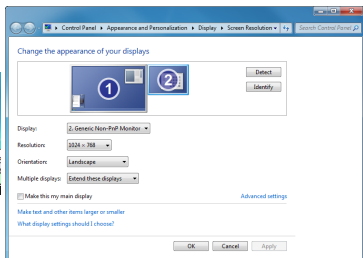
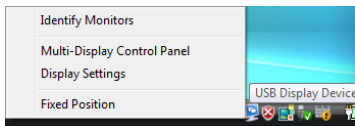
Résolution	Profondeur de Couleur
1600 x 1200 @ 60Hz	16, 32 bit
1400 x 1050 @ 60Hz	16, 32 bit
1280 x 1024 @ 60Hz	16, 32 bit
1280 x 960 @ 60Hz	16, 32 bit
1152 x 864 @ 60Hz	16, 32 bit
1024 x 768 @ 60Hz	16, 32 bit
800 x 600 @ 60Hz	16, 32 bit

# Configuration de l'Adaptateur Vidéo USB

Cherchez l'icône de l'Adaptateur Vidéo USB (  ) sur la barre d'état système Windows (à côté de l'horloge). Faites clic-droit sur cette icône pour accéder à la variété de fonctions associées à l'adaptateur.

## Windows 7

Les pilotes de l'Adaptateur Vidéo USB permettent tous les réglages via la fenêtre des paramètres d'affichage. Ces paramètres peuvent être accessibles par un clic droit sur le bureau Windows et en sélectionnant "Résolution d'écran" ou par un clic droit sur l'icône de l'Adaptateur Vidéo USB dans la barre d'état système et en sélectionnant "Paramètres d'affichage".



Sélectionnez l'affichage physique dont vous souhaitez modifier les paramètres, à partir du menu déroulant "Affichage". Modes d'affichage, résolution et rotation peuvent être changés à partir de cet écran.

## Identification des Moniteurs

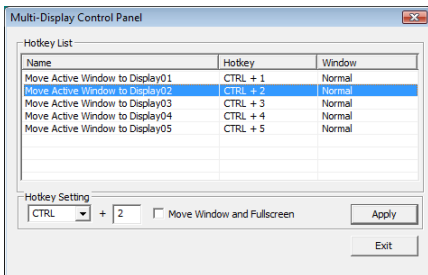
Chaque identification d'affichage via overlay sera montré dans le coin supérieur droit de tous les dispositifs d'affichage connectés.





## Panneau de Contrôle Multi-Affichage

Une caractéristique unique pour permettre une gestion plus rapide et simple d'un environnement multi-écran. Une série de raccourcis clavier pour déplacer rapidement la fenêtre du programme actif sur l'affichage souhaité (soit à bord ou sur chaque adaptateur vidéo USB).

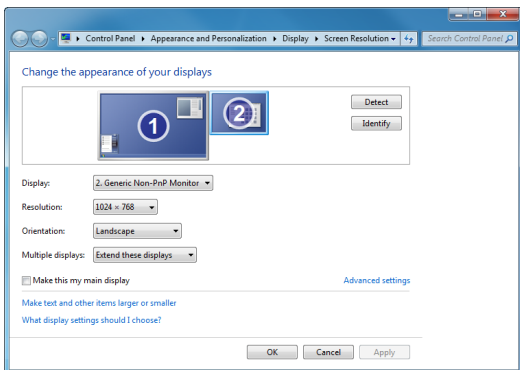


Le réglage par défaut des touches de raccourci peut être trouvé dans la liste des raccourcis clavier de "Panneau de configuration multi-écrans".

**Par exemple :** Ctrl + 2 signifie : se déplacer sur la fenêtre de l’Affichage 2

## Paramètres d’Affichage

Accès Rapide à la fenêtre "Paramètres d’Affichage" de Windows.



# Spécifications

	USB32HDE	USB32VGAE
<b>Signal Vidéo</b>	HDMI 1.2	VGA (RGBHV)
<b>Interface Hôte</b>	USB 3.0	
<b>Connecteurs</b>	1 x HDMI type A femelle 1 x USB 3.0 type A mâle	1 x DE-15 VGA femelle 1 x USB 3.0 type A mâle
<b>LED</b>	N/A	
<b>Prise en Charge Audio</b>	2-canaux LPCM (48KHz)	Non
<b>Résolution Vidéo Maximum</b>	1920 x 1200	2048 x 1152
<b>Mémoire Intégrée</b>	16MB	
<b>Nombre Maximum d'Adaptateurs</b>	5	
<b>Température de Fonctionnement</b>	0°C ~ 55°C	
<b>Température de Stockage</b>	-10°C ~ 75°C	
<b>Humidité</b>	< 85% HR (non-condensé)	
<b>Matériau du Boîtier</b>	Plastique	
<b>Longueur de Câble Intégré</b>	160.0mm	
<b>Dimensions (LxPxH)</b>	78.0mm x 43.5mm x 15.5mm	78.0mm x 43.5mm x 15.5mm
<b>Poids</b>	300g	300g
<b>Systèmes d'Exploitation Compatibles</b>	Windows 7 (32/64-bit)	

# Support Technique

La durée de vie des supports techniques StarTech.com est une partie intégrante de notre engagement pour fournir des solutions de pointe. Si vous avez besoin d'aide avec votre produit, visitez [www.startech.com/support](http://www.startech.com/support) et accédez à notre gamme complète d'outils en ligne, de documentation et de téléchargements.

Pour les derniers pilotes/logiciels, veuillez visiter [www.startech.com/downloads](http://www.startech.com/downloads)

## Informations sur la Garantie

Ce produit est couvert par une garantie de deux ans.

En outre, StarTech.com garantit ses produits contre les défauts de matériaux et de fabrication pour les périodes indiquées, suivant la date initiale d'achat. Pendant cette période, les produits peuvent être retournés pour réparation ou remplacement par des produits équivalents, à notre jugement. La garantie couvre les pièces et la main d'œuvre seulement. StarTech.com ne garantit pas ses produits contre tout défaut ou dommage résultant d'une mauvaise utilisation, abus, modification ou l'usure normale.

### Limitation de Responsabilité

En aucun cas la responsabilité de StarTech.com Ltd et StarTech.com USA LLP (ou leurs dirigeants, administrateurs, employés ou mandataires) ne pourra être engagée pour des dommages (directs ou indirects, spéciaux, punitifs, consécutifs ou non), perte de profits, perte d'exploitation, ou toute perte pécuniaire, résultant de ou lié à l'utilisation du produit dépassant le prix réel payé pour le produit. Certains états ne permettent pas l'exclusion ou la limitation des dommages fortuits ou consécutifs. Si ces lois s'appliquent, les limitations ou exclusions contenues dans cette déclaration ne peuvent pas s'appliquer à vous.

Hard-to-find made easy. à StarTech.com, ce n'est pas un slogan. C'est une promesse.

StarTech.com est votre source unique pour chaque partie de connectivité dont vous avez besoin. De la dernière technologie pour les produits existants - et toutes les pièces qui relient l'ancien au nouveau - nous pouvons vous aider à trouver les pièces qui relient vos solutions.

Nous rendons facile le fait de localiser les pièces, et nous les livrons rapidement partout où elles doivent aller. Il suffit de parler à l'un de nos conseillers techniques ou de visiter notre site Web. Vous serez connecté en un rien de temps aux produits dont vous avez besoin.

Visitez [www.startech.com](http://www.startech.com) pour des informations complètes sur tous les produits StarTech.com et d'accéder à des ressources exclusives et gain de temps des outils.

*StarTech.com est un fabricant de pièces de connectivité et de technologie certifié ISO 9001. StarTech.com a été fondé en 1985 et exerce ses activités aux Etats-Unis, au Canada, au Royaume-Uni et à Taïwan, desservant un marché mondial.*