

ユニバーサルUSB3.0ノートパソコン用ドッキングステーション (ビデオ、オーディオ、Ethernet対応)

USB3SDOCKD

USB3SDOCKHD



*実際の製品は写真と異なる場合があります。

DE: Bedienungsanleitung - de.startech.com

FR: Guide de l'utilisateur - fr.startech.com

ES: Guía del usuario - es.startech.com

IT: Guida per l'uso - it.startech.com

NL: Gebruiksaanwijzing - nl.startech.com

PT: Guia do usuário - pt.startech.com

最新の情報は、jp.startech.comでご確認ください

FCC準拠ステートメント

本製品はFCC規則パート15のBクラスデジタルデバイスに対する制限を遵守しているかを確認する試験にて、その準拠が証明されています。これらの制限は、住居環境に設置された場合に有害な干渉から合理的に保護するために設計されています。本製品は無線周波数エネルギーを発生、使用、放出し、指示に従って取り付けられ、使用されなかった場合は、無線通信に有害な干渉を与える可能性があります。一方、特定の取り付け状況では、干渉が起きないという保証を致しかねます。本製品がラジオやテレビ電波の受信に有害な干渉を発生する場合（干渉の有無は、製品の電源を一度切り、改めて電源を入れることで確認できます）、次のいずれかまたは複数の方法を試すことにより、干渉を是正することをお勧めします：

- 受信アンテナの向きを変えるか、場所を変える。
- 製品と受信アンテナの距離を離す。
- 受信アンテナが接続されているコンセントとは異なる回路を使うコンセントに本製品を接続する。
- 販売店が実績のあるラジオ/テレビ技術者に問い合わせる。

商標、登録商標、その他法律で保護されている名称やシンボルの使用

本書は第三者の商標、登録商標、その他法律で保護されている名称やシンボルをウェブサイト上で使用する場合がありますが、これらは一切StarTech.comとは関係がありません。これらの使用は、お客様に製品内容を説明する目的でのみ行われており、StarTech.comによる当該製品やサービスの保証や、これら第三者による本書に記載される商品への保証を意味するものではありません。本書で直接的に肯定する表現があったとしても、StarTech.comは、本書で使用されるすべての商標、登録商標、サービスマーク、その他法律で保護される名称やシンボルは、それぞれの所有者に帰属することをここに認めます。

目次

| | |
|------------------------------------|----|
| はじめに | 1 |
| パッケージ内容 | 1 |
| 動作環境 | 1 |
| 正面図 | 2 |
| 背面図 | 2 |
| インストール手順 | 3 |
| Windows XP/ Vista/ 7 | 3 |
| 使用方法 | 4 |
| ディスプレイモード | 5 |
| 「延長」ディスプレイモード(デフォルト) | 5 |
| 「延長先」オプション | 5 |
| 「ミラー」ディスプレイモード | 6 |
| 「メインモニタとして設定する」ディスプレイモード | 6 |
| 「オフ」ディスプレイモード | 6 |
| 画面解像度 | 6 |
| スクリーンの向き | 6 |
| ノートパソコンのモニタを切る | 7 |
| ビデオを最適化 (Windows Vista/ 7のみ) | 7 |
| テレビに最適 | 7 |
| 最大表示解像度 | 8 |
| 技術仕様 | 9 |
| 技術サポート | 11 |
| 保証に関する情報 | 11 |

はじめに

本ユニバーサルUSB 3.0ノートパソコン用ドッキングステーション(ビデオ、オーディオ、Ethernet対応)は、外付けDVI出力ポート(USB3SDOCKHD用HDMI®)、ヘッドホン/マイクポート、Gigabit Ethernet、USB 3.0、および、USB 2.0ポートをすべて1つのデバイスから1つのSuperSpeed USB 3.0経由で追加することが可能です。

お使いのコンピュータのメインデスクトップを最大解像度2048x1152で拡張、またはミラー設定を可能にするDVIモニタ出力(およびUSB3SDOCKHD用HDMI)が特長です。また、USB 2.0ハブとUSB 3.0ハブ、ヘッドホンとマイクのオーディオコネクタ、Gigabit Ethernet RJ45ポートをオールインワンのノートパソコン用ドッキングステーションとして、自宅やオフィスでノートパソコンと様々なデバイスを接続し、制御を可能にします。

パッケージ内容

- 1 x USB 3.0ドッキングステーション
- 1 x USB 3.0ケーブル
- 1 x ユニバーサル電源アダプタ
- 3 x 電源アダプタ
- 1 x ドライブCD
- 1 x 取扱説明書

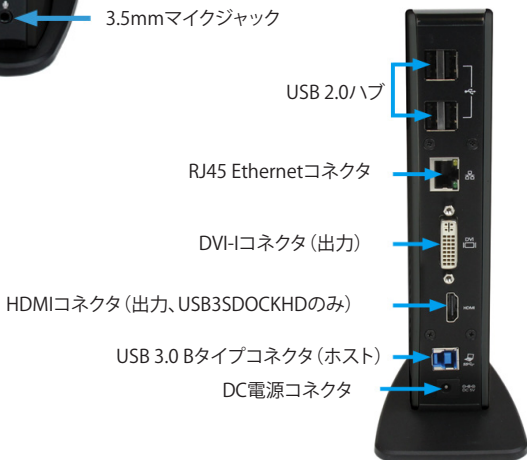
動作環境

- USB 3.0ポートが空いているUSB 3.0対応コンピュータシステム
- 利用可能なAC電源コンセント
- Windows® 8 / 8.1 (32/64ビット)、7 (32/64)、Vista (32/64)、XP SP3 (32)、Mac OS® 10.6以降(10.9までテスト済み)
- DVI(や、USB3SDOCKHD用HDMI)対応ディスプレイデバイス(モニタ、プロジェクタ、HTDVなど)(ケーブル付き)
- 10/ 100/ 1000 Mbps対応TCP/IP Ethernetネットワーク
- **CPU:** Intel® Core™2 Duo 2.0 GHz以降(ビデオ再生では、Intel® Core™ i5 Quad Core 2.4 GHz以降推奨)
- **RAM:** 2 GB以上(ビデオ再生では4 GB推奨)

正面図



背面図

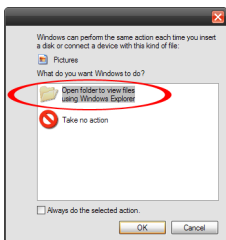


インストール手順

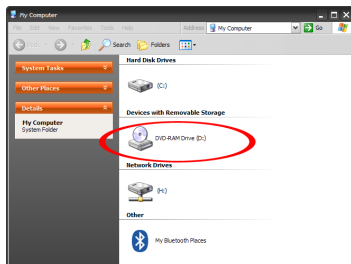
Windows XP/ Vista/ 7

1. AC電源コンセントとUSBドッキングステーションを、同梱の電源アダプタで接続します。
2. 同梱のドライバCDをコンピュータのCD/DVDドライブに挿入します。
3. 自動実行では、お客様がCD上にファイルを探すか、自動的にCDが開くようにするかを選択することができます。

自動実行が起動しない場合、「マイコンピュータ」に進み、CDを挿入したCD/DVDドライブをダブルクリックします。



*スクリーンショットは参考用です



4. CDの「Setup.exe」ファイルを実行し、ドライバのインストールプログラムを起動します。画面の指示に従い、ドライバのインストールを完了します。
5. インストールプログラムが必要なファイルをコピーする間少々お待ちください。
6. 同梱のUSB 3.0ケーブルを使ってドッキングステーションとコンピュータを接続します。Windowsが自動的にドライバを検出し、インストールします。
7. DVI、またはHDMI、またはその両方のケーブルを使って、モニタ（複数可）をUSBドッキングステーションに接続してから、モニタの電源を入れます。
8. Windowsが自動的にUSBディスプレイアダプタのドライバとソフトウェアの読み取りを開始します。読み取りが完了したら、システムトレイに以下のアイコンが表示されます：

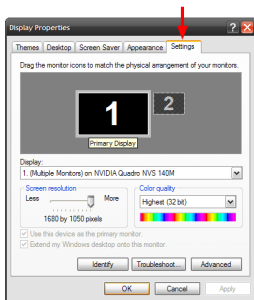
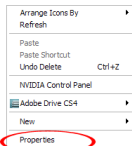


使用方法

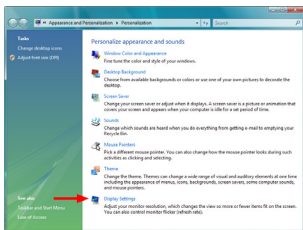
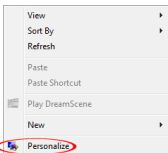
USB 3.0ドッキングステーションに接続されるモニターで表示される画像は、次のいずれかの方法により設定できます：

1. Windowsの「ディスプレイの設定」画面にアクセスする

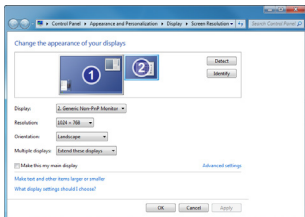
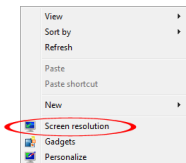
- **Windows XPをお使いの場合：** デスクトップ上の空いている箇所で右クリックし、「プロパティ」を選択し、「設定」タブをクリックします。



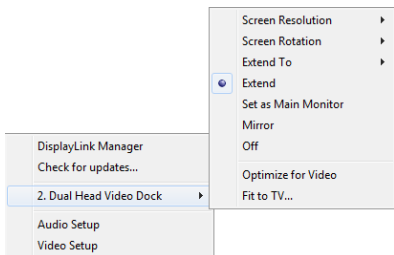
- **Windows Vistaをお使いの場合：** デスクトップ上の空いている箇所で右クリックし、「パーソナライズ」>「ディスプレイの設定」オプションの順に選択します。



- **Windows 7をお使いの場合：** デスクトップ上の空いている箇所で右クリックし、「画面解像度」を選択します。



2. システム通知エリアの「DisplayLinkトレイ」アイコンを右クリックします。



ディスプレイモード

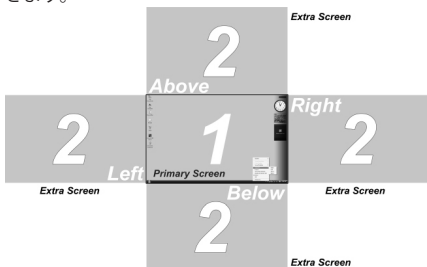
「拡張」ディスプレイモード(デフォルト)

デフォルトのディスプレイモード:本モードでは、USB 3.0ドッキングステーションの出力デバイスをオンボードディスプレイの“拡張”ディスプレイ(内蔵グラフィックカードなど)として使うことができます。このようにディスプレイを拡張することができることにより、作業効率を向上することができます。

Windowsのディスプレイ設定またはDisplayLinkアイコンメニューにある「拡張先」オプションから、この延長ディスプレイの相対的位置を変更することができます。

拡張先オプション

「延長」ディスプレイモードをお使いの場合、拡張先ディスプレイのプライマリディスプレイに対する位置関係を次の4つの位置から選ぶことができます:**左、右、上、下**。Windowsの「ディスプレイの設定」から、拡張先ディスプレイの位置をより細かく調節することもできます。



「ミラー」ディスプレイモード

本モードを使うことにより、オンボードディスプレイと同じコンテンツをUSB 3.0ドッキングステーションの出力機器に複製(ミラーリング)することができます。

USB 3.0ドッキングステーションのビデオ出力の表示解像度設定は、オンボードディスプレイの解像度と同じになります。例えば、オンボードディスプレイの解像度が1024 x 768*32ビットであれば、USB 3.0ドッキングステーションも同じ解像度となります。

「メインモニタとして設定する」ディスプレイモード

ユニークな本モードを使うと、USB 3.0ドッキングステーションをメインディスプレイとして使うことができます。オンボードディスプレイは拡張ディスプレイとして、USB 3.0ドッキングステーションはシステムのメイングラフィックアダプタとして機能するようになります。

特定のAGPアダプタやディスプレイアダプタを内蔵している一部ディスプレイユーティリティやドライバでは、一部のシステムでこれが機能するのを妨げる場合があります。(右下の同じツールバーにある)別のユーティリティプログラムを非アクティブにすることで正常に機能させることができる場合があります。

「オフ」ディスプレイモード

このオプションを使うとUSB 3.0ドッキングステーションからのビデオ出力ができなくなります。

画面解像度

拡張モードでは、接続されているモニタで希望する表示解像度を選択してください。

初期設定の解像度: 1024 x 768 * 32ビット。

スクリーンの向き

4つの向きが利用可能です: 拡張モードまたはプライマリディスプレイモードでご使用の場合は、0°(通常)、90°(左向き)、180°(上下逆さ)、270°(右向き)がご利用になれます。向きを変えられるディスプレイデバイスで便利さを実感していただけます。



通常



左方向に回転



上下逆さ



右方向に回転

ノートパソコンのモニタを切る

メインディスプレイに接続されているUSBドッキングステーションのモニタの電源を入れ、ノートパソコンの画面を切ります。

注意:この機能は1台のアドオンモニタが接続されているときのみお使いになれます。また、このオプションはノートパソコンでのみ表示されます。

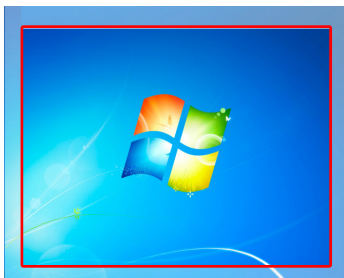
ビデオを最適化 (Windows Vista/ 7のみ)

Windows Vista/ 7をお使いの場合、ビデオのプレイバックを最適化します。これが有効になっていると、通常のテキストがぼやける場合があります。

テレビに最適

「拡張」モードをご使用中で、Windowsディスプレイ画面がテレビやモニタで表示されない箇所がある場合、このオプションを使って、Windowsデスクトップのサイズを調節することができます。

注意:拡張モードをご使用の場合のみ、このモードをお使いになれます。ミラーモードをお使いの場合、自動的にアダプタを拡張モードに変更します。このモードは画面の向き回転機能と同時ににはお使いになれません。



赤い枠線が拡張画面に表示され、Windowsの新しいデスクトップサイズを示します。水平および垂直を示す「+」や「-」ボタンを使って、画面に合うよう、サイズを手動で調節します。

注意:<CTRL>キーを長押ししながら調節すると、微調整できます。

最大表示解像度

| 最大解像度 | リフレッシュレート |
|-------------|-----------------------|
| 640 x 480 | 60/ 72/ 75/ 85 Hz |
| 800 x 600 | 56/ 60/ 72/ 75/ 85 Hz |
| 1024 x 768 | 60/ 70/ 75/ 85 Hz |
| 1280 x 720 | 60 Hz |
| 1280 x 768 | 60/ 75/ 85 Hz |
| 1280 x 800 | 60 Hz |
| 1280 x 1024 | 60/ 75 Hz |
| 1366 x 768 | 60 Hz |
| 1400 x 1050 | 60/ 75/ 85 Hz |
| 1600 x 1200 | 60 Hz |
| 1680 x 1050 | 60 Hz |
| 1920 x 1080 | 60 Hz |
| 1920 x 1200 | 60 Hz |

技術仕様

| | USB3SDOCKD | USB3SDOCKHD |
|-----------------------|--|--|
| ホストインターフェース | USB 3.0 | |
| チップセット | DisplayLink DL-3700 VLI VL810 Terminus FE1.1 Realtek RTL8211E | DisplayLink DL-3900 VLI VL810 Terminus FE1.1 Realtek RTL8211E |
| コネクタ | 2 x USB 3.0 Aタイプ(メス) 4 x USB 2.0 Aタイプ(メス) 1 x 29ピン DVI-I(メス) 1 x USB 3.0 Bタイプ(メス) 1 x DC電源 | 2 x USB 3.0 Aタイプ(メス) 4 x USB 2.0 Aタイプ(メス) 1 x 29ピン DVI-I(メス) 1 x HDMI(メス) 1 x USB 3.0 Bタイプ(メス) 1 x DC電源 |
| LED | 1 x 電源 1 x USBハブケーブル | |
| 最大データ転送速度 | USB 3.0:5 Gbps USB 2.0:480 Mbps | |
| サポートしている業界標準 | IEEE 802.3、IEEE 802.3u、IEEE 802.3ab準拠 | |
| ネットワークリンク速度 | 10/ 100/ 1000 Mbps | |
| Ethernetフルデュプレックスサポート | はい | |
| オートMDIX | はい | |
| 最大表示解像度 | 1920 x 1200 | |
| オーディオサポート | はい(ヘッドフォン、マイク) | |
| 電源アダプタ | 5V DC、4000mA、センターポジティブ | |

技術仕様 - 続き

| | |
|----------------|--|
| エンクロージャ材質 | プラスチック |
| 動作温度 | 10°C ~ 40°C |
| 保管温度 | -10°C ~ 80°C |
| 外形寸法 | 195.7mm x 77.0mm x 126.3mm |
| 重量 | 364 g |
| 対応オペレーティングシステム | Windows® 8 / 8.1 (32/64ビット)、7 (32/64)、Vista (32/64)、XP SP3 (32)、Mac OS® 10.6以降 (10.9までテスト済み) |

技術サポート

StarTech.comの永久無料技術サポートは、お買い上げいただいたお客様に安心して製品をお使いいただきたいという願いから業界屈指のソリューションを提供しております。お使いの製品についてヘルプが必要な場合は、<http://jp.startech.com/Support>までアクセスしてください。当社では、お客様をサポートするためのオンラインツールやユーザーマニュアル、および、ダウンロード可能な資料をご用意しております。

ドライバやソフトウェアに関する最新情報は<http://jp.startech.com/Downloads>でご確認ください。

保証に関する情報

本製品は2年間保証が付いています。

また、StarTech.comは、資材や製造工程での欠陥に起因する商品を、新品購入日から、記載されている期間保証します。この期間中、これら商品は修理のために返品されるか、当社の裁量にて相当品と交換いたします。保証で適用されるのは、部品代と人件費のみです。StarTech.comは商品の誤用、乱雑な取り扱い、改造、その他通常の摩耗や破損に起因する欠陥や損傷に対して保証いたしかねます。

責任制限

StarTech.com Ltd. やStarTech.com USA LLP (またはその役員、幹部、従業員、または代理人) は、商品の使用に起因または関連するいかなる損害 (直接的、間接的、特別、懲罰的、偶発的、派生的、その他を問わず)、利益損失、事業機会損失、金銭的損失に対し、当該商品に対して支払われた金額を超えた一切の責任を負いかねます。一部の州では、偶発的または派生的損害に対する免責または限定的保証を認めていません。これらの法律が適用される場合は、本書に記載される責任制限や免責規定が適用されない場合があります。

見つけにくい製品が簡単に見つかります。StarTech.comでは、これが企業理念であり、お客様とのお約束でもあります。

StarTech.comは、お客様が必要とするあらゆる接続用パーツを取り揃えた総合メーカーです。最新技術からレガシー製品、そしてこれらの新旧デバイスを一緒に使うためのあらゆるパーツ。当社はおお客様のソリューションを接続するパーツを見つけるお手伝いをしています。

当社はおお客様が必要なパーツを見つけるのを助け、世界中どこでも素早く配送します。当社の技術アドバイザーまでご連絡いただくか、当社のウェブサイトアクセスしていただくだけで、お客様が必要としている製品がすぐに見つけ出せます。

StarTech.comが提供しているすべての製品に関する詳しい情報については、ホームページjp.startech.comでご確認ください。ウェブサイトをご利用いただけるユニークで便利な製品検索ツールをお使いいただけます。

StarTech.comは、1985年に創立し、米国、カナダ、イギリス、台湾に拠点を構え、世界中の市場でサービスを提供するIT関連のコネクタや技術部品の総合メーカーです。また、StarTech.comは、ISO9001認証を取得しています。