

# IPUSB2VGA

## Manual de Instrucciones

# Adaptador de Vídeo VGA

**Adaptador de Vídeo de  
Ethernet o USB a VGA**

**StarTech.com**  
Hard-to-find made easy

Última revisión del manual:07/06/2011

Visite [www.startech.com](http://www.startech.com) para obtener la última información de éste producto

## **Declaración de Cumplimiento de la Comisión Federal de Comunicaciones (FCC)**

Este equipo ha sido probado y se ha determinado que cumple con los límites exigidos para un dispositivo digital Clase B, conforme a la parte 15 de la Normativa FCC. Estos límites están diseñados para aportar una protección razonable contra interferencias nocivas durante el funcionamiento del equipo en un entorno residencial. Este equipo genera, usa, y puede emitir energía de radiofrecuencia, y si no se lo instala y utiliza de acuerdo a las instrucciones, puede ocasionar interferencias perjudiciales para las comunicaciones de radio. Sin embargo, no hay garantía de que no se produzca interferencia en alguna instalación en particular. En caso de que el equipo produzca interferencias perjudiciales durante la recepción de radio o televisión, lo cual puede determinarse encendiendo y apagando el equipo, se insta al usuario que intente corregir la interferencia siguiendo una o más de las siguientes medidas:

- Modifique la orientación o la ubicación de la antena receptora.
- Aumente la distancia de separación entre el equipo y el receptor.
- Conecte el equipo en el tomacorriente de un circuito diferente al que está conectado el receptor.
- Consulte con el distribuidor o solicite asistencia a un técnico especializado en radio/ TV.

## **Uso de Marcas Comerciales, Marcas Registradas y de Otros Nombres y Símbolos Protegidos**

El presente manual puede hacer referencia a marcas comerciales, marcas registradas, y otros nombres y/o símbolos protegidos pertenecientes a terceros que no están relacionadas en modo alguno a StarTech.com. Las mismas se utilizan exclusivamente con fines ilustrativos y no implica que StarTech.com respalde ningún producto/servicio, ni que el tercero en cuestión respalde el o los productos que se describen en este manual. Independientemente de cualquier referencia directa que aparezca en alguna parte de este documento, StarTech.com certifica que todas las marcas comerciales, marcas comerciales registradas, marcas de servicios, y otros nombres y/o símbolos contenidos en este manual y documentos relacionados son propiedad de sus respectivos propietarios.

# Tabla de Contenido

<b>Introducción .....</b>	<b>1</b>
Contenido de la Caja .....	1
Requisitos del Sistema .....	1
Vista Lateral 1 .....	2
Vista Lateral 2 .....	2
<b>Diagrama de Instalación .....</b>	<b>3</b>
<b>Instalación .....</b>	<b>4</b>
Instalación de Software para Windows 2000/XP/Vista/7 .....	4
Instalación del Hardware para el modo USB .....	5
Instalación del Hardware para el modo Ethernet .....	5
Instalación para Mac OS X .....	7
<b>Configuración.....</b>	<b>8</b>
Windows 2000/XP/Vista/7 .....	8
Mac OS X .....	11
<b>Especificaciones .....</b>	<b>13</b>
<b>Soporte Técnico .....</b>	<b>14</b>
<b>Información Acerca de la Garantía .....</b>	<b>14</b>

## Introducción

El Adaptador de Vídeo IPUSB2VGA de StarTech.com brinda un desempeño versátil a su sistema, conectando un ordenador a un dispositivo de visualización con soporte para VGA a través de una conexión USB-a-VGA o IP/Ethernet-a-VGA. Es la solución ideal para ordenadores que no poseen una salida de vídeo VGA u otro tipo de sistemas que precisen contar con un monitor adicional ubicado a gran distancia, o en una ubicación remota.

## Contenido de la Caja

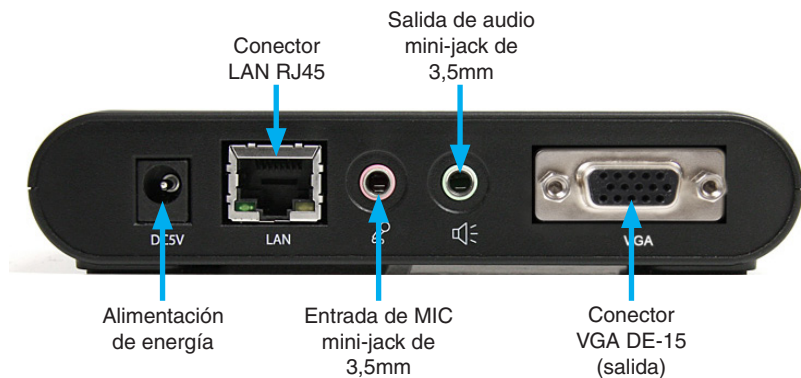
- 1 x Adaptador de vídeo IPUSB2VGA
- 1 x CD con controladores y software
- 1 x Fuente de Alimentación Universal
- 1 x Manual de Instrucciones

## Requisitos del Sistema

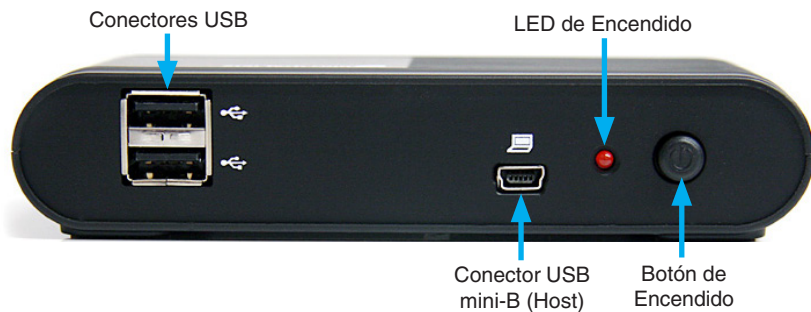
- Un dispositivo de visualización VGA
- Un ordenador con un puerto USB y/o un puerto Ethernet de 10/100/1000
- Una red Ethernet de 10/100/1000 base-T
- Microsoft® Windows® 2000/XP (32-bit), Vista/7 (32/64-bit),  
o Apple® Mac OS® 10.4.11/10.5/10.6\*

**\*NOTA:** El sistema operativo MAC únicamente soporta el modo USB

## Vista Lateral 1

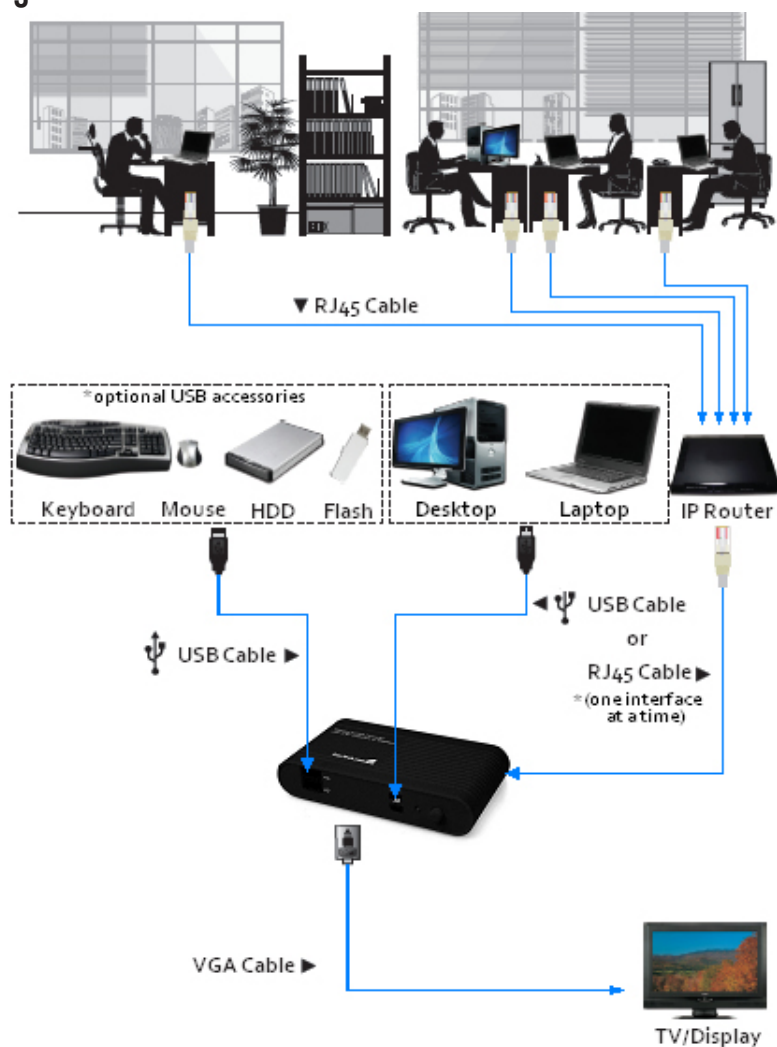


## Vista Lateral 2



\*el producto real puede variar respecto del de las fotografías

## Diagrama de Instalación



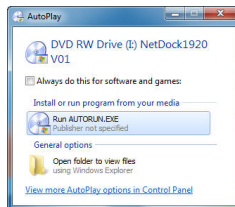
## Instalación

**Aviso importante:** Previo a su conexión al ordenador, los siguientes pasos deben ser realizados para asegurar el correcto funcionamiento del adaptador de vídeo USB.

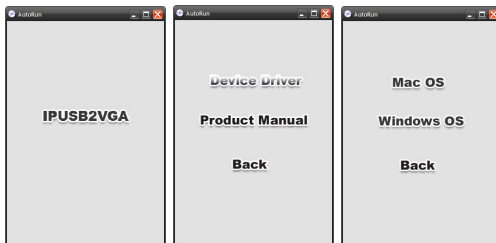
### Instalación de Software para Windows 2000/XP/Vista/7

1. Inserte el CD con controladores (incluido) en la unidad de CD/DVD-ROM.

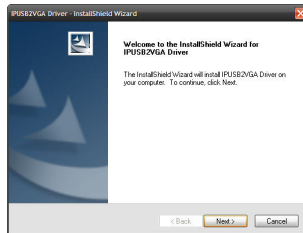
2. AutoPlay debería iniciar automáticamente la ventana de instalación, o simplemente seleccione la opción de ejecutar "Autorun.exe". Si la función AutoPlay no estuviese habilitada, explore el CD y localice el archivo "Autorun.exe".



3. Seleccione "IPUSB2VGA" del menú de productos, luego la opción de instalar los controladores del dispositivo (Device Drivers). y seleccione el sistema operativo. Se iniciarán los procesos de instalación de los controladores del dispositivo y el software.



4. Lea el Contrato de Licencia para el Usuario Final (End User License Agreement), acéptelo y haga clic en "Next" (Siguiente). Espere mientras el paquete de instalación copia los archivos necesarios.



5. Una vez completada la instalación, haga clic en "Finish" (Finalizar) y reinicie el ordenador si esto no sucediera automáticamente.

6. Cuando Windows haya cargado por completo, el Adaptador de Vídeo estará listo para ser utilizado.

## Instalación del Hardware para el modo USB

1. Conecte el dispositivo de visualización VGA al Adaptador de Vídeo y enciéndalo. Si hará uso de las funciones de audio, conecte los parlantes y/o el micrófono a los conectores mini-jack de 3,5 mm del adaptador.
2. Conecte la fuente de alimentación al Adaptador de Vídeo VGA. El LED de Encendido debería iluminarse.
3. Conecte el Adaptador de Vídeo USB al ordenador utilizando un cable mini USB a USB estándar. Windows debería comenzar a cargar los controladores automáticamente. Una vez completado este proceso, debería ver este ícono sobre su Barra de Tareas:



4. Para verificar la instalación, haga clic con el botón derecho en "Mi PC" y seleccione Administrar para abrir la ventana de Administración de equipos.
5. Haga clic en el Administrador de dispositivos ubicado sobre el panel izquierdo de la ventana de Administración de equipos.
6. En el panel derecho del Administrador de dispositivos, haga clic en "Controladoras de bus serie universal" y asegúrese de que Adaptador de Vídeo USB figure en la lista. Verifique que en la categoría Sonido se encuentre listado un Dispositivo de Sonido USB.
7. Es posible conectar hasta 4 Adaptadores de Vídeo VGA adicionales simultáneamente. Cada uno figurará como una entrada adicional en el Administrador de Dispositivos. Tome en consideración que Windows acepta únicamente un dispositivo de audio simultáneamente. Por ende, la salida de audio se direccionará únicamente a uno de los Adaptadores de Vídeo VGA.

**OPCIONAL:** Conecte cualquier dispositivo periférico USB a los puertos USB disponibles en el adaptador de manera que también sean compartidos por el Adaptador de Vídeo VGA. Aparecerán directamente como conectados al ordenador.

## Instalación del Hardware para el modo Ethernet

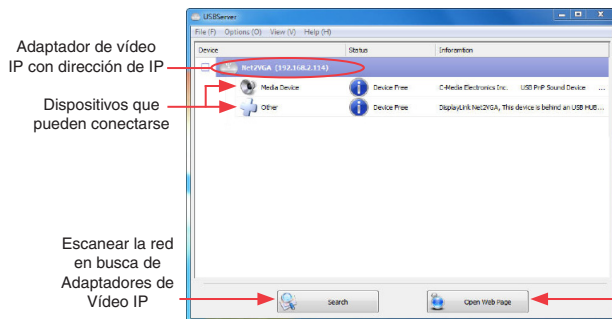
1. Conecte el dispositivo de visualización VGA al Adaptador de Vídeo y enciéndalo. Si hará uso de las funciones de audio, conecte los parlantes y/o el micrófono a los conectores mini-jack de 3,5 mm del adaptador.
2. Conecte la fuente de alimentación al Adaptador de Vídeo VGA. El LED de Encendido debería iluminarse.
3. Conecte el conector RJ45 del Adaptador de Vídeo VGA a un puerto Ethernet disponible en el enrutador, conmutador o concentrador de su red, o directamente al puerto Ethernet del ordenador.



Si la red cuenta con un servidor DHCP, el Adaptador de Vídeo VGA obtendrá la dirección de IP y la configuración de red automáticamente para poder comunicarse con otros dispositivos de la red.

Si la red no cuenta con un servidor DHCP, por ejemplo si se conecta el adaptador directamente al ordenador, el Adaptador de Vídeo VGA asumirá la IP 192.168.1.50. El ordenador debe utilizar una IP 192.168.1.x (siendo x un valor no utilizado por ningún otro dispositivo, p. ej., el Adaptador de Vídeo VGA) para poder comunicarse con el Adaptador de Vídeo VGA.

- Corra el software del Servidor USB desde el ícono de escritorio.
- El software del Servidor USB agregará el Adaptador de Vídeo VGA junto con su dirección de IP actual. Debajo de él aparecerán todos los componentes del Adaptador de Vídeo VGA que pueden ser accedidos a través del ordenador (p. ej., componentes de audio y vídeo).



- Inicia la interfaz de configuración web (con el Adaptador de Vídeo seleccionado)
- Conectar/Desconectar el dispositivo (USB device selected)

- Haga doble clic en dispositivo que desea conectar o resáltelo y haga clic en el botón "Connect". El Estado del dispositivo cambiará, indicando que se encuentra conectado localmente ("Locally Connected") y no puede ser utilizado por otros ordenadores.
- El componente conectado será detectado por el sistema operativo y estará disponible tal como si estuviese conectado directamente al ordenador.
- Para desconectar el componente, haga doble clic en él, o haga clic en el botón "Disconnect".

**OPCIONAL:** Conecte cualquier dispositivo periférico USB a los puertos USB disponibles en el adaptador de manera que también sean compartidos por el Adaptador de Vídeo VGA. Aparecerán en el software Servidor USB como componentes adicionales.

## Instalación para Mac OS X

1. Inserte el CD con controladores (incluido) en la unidad de CD/DVD-ROM.
2. Explore la carpeta del CD con controladores y ubique el archivo “DisplayLink-OSX.dmg”. Haga doble clic en este archivo para comenzar el proceso de instalación:

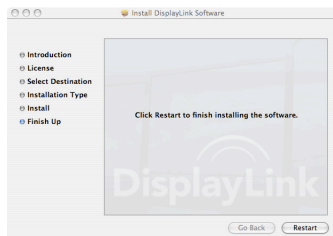


DisplayLink-OSX.dmg

3. Haga doble clic en el archivo “DisplayLink Software Installer.pkg” para instalar el software.



4. Una vez finalizada la instalación, haga clic en el botón “Reiniciar” (Restart). El ordenador se reiniciará automáticamente, por lo cual asegúrese de cerrar o guardar todos los archivos abiertos antes de presionar este botón.



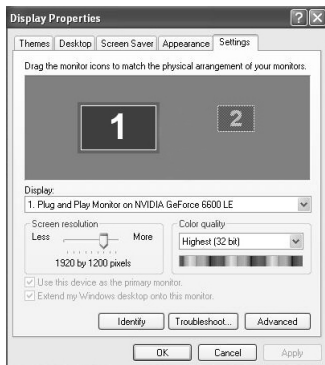
5. Una vez que el ordenador haya reiniciado, conecte el Adaptador de Vídeo VGA en un puerto USB 2.0 libre. El adaptador debería estar listo para su utilización.
6. Si desea agregar Adaptadores de Vídeo VGA adicionales, simplemente conéctelos a los puertos USB 2.0 libres. Pueden conectarse hasta un máximo de 4 Adaptadores de Vídeo VGA simultáneamente. Tome en consideración que MAC OSX acepta únicamente un dispositivo de audio simultáneamente. Por ende, la salida de audio se direccionará únicamente a uno de los Adaptadores de Vídeo VGA.

**OPTIONAL:** Conecte cualquier dispositivo periférico USB a los puertos USB disponibles junto con en el Adaptador de Vídeo VGA de manera que también sean compartidos por el Adaptador de Vídeo VGA. Aparecerán directamente como conectados al ordenador.

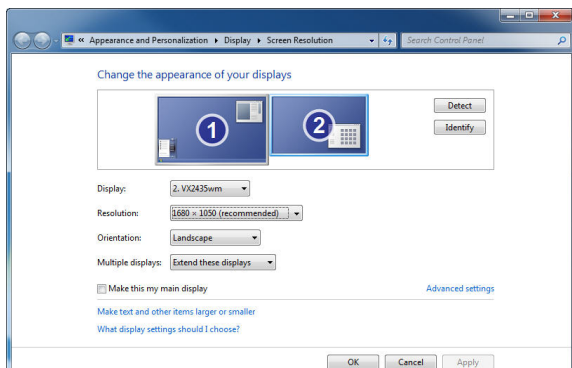
# Configuración

## Windows 2000/XP/Vista/7

Para ajustar la imagen exhibida por monitor conectado al Adaptador de Vídeo VGA, haga clic con el botón derecho en un sector vacío de su escritorio, seleccione **Propiedades**, y luego haga clic en la pestaña **Configuración** para abrir la siguiente ventana:



En Windows Vista, haga clic con el botón derecho en una sección vacía del escritorio, seleccione **Personalizar**, **Configuración de pantalla**, y luego **Resolución**. En Windows 7, simplemente haga clic con el botón derecho y seleccione **Resolución de pantalla**.



Para configurar el monitor secundario, selecciónelo en el menú desplegable, y realice los ajustes deseados:

### Utilización del monitor secundario en modo extendido (Extended Mode)

En “Modo Extendido” (Extended Mode), el monitor conectado al Adaptador de Vídeo VGA muestra una extensión del escritorio de Windows exhibido en el monitor principal. Para configurar el monitor para que funcione en este modo, (una vez seleccionado del menú desplegable), marque la casilla “Extender el escritorio de Windows a este monitor”. A continuación, ajuste su posición (virtual) con respecto al monitor principal arrastrando los íconos del escritorio (exhibidos arriba como orientación Primaria/Secundaria) para que reflejen la misma orientación física que los monitores.

### Utilización del Monitor Secundario en modo clonación (Clone Mode) (por defecto)

En modo clonación (Clone Mode), el monitor conectado al Adaptador de Vídeo VGA clona la imagen exhibida por el monitor principal. Para configurar el monitor para que funcione en este modo (una vez seleccionado del menú desplegable), desactive la casilla “Extender el escritorio de Windows a este monitor” (2000/XP) o modifique la opción “Múltiples monitores” (Vista/7).

### Designación del Monitor Principal

Para seleccionar cuál de los monitores conectados funcionará como monitor principal, seleccione del menú desplegable el monitor que desea utilizar como monitor principal (al que se hizo referencia en la pág. 4) y marque la casilla que se encuentra junto a “Usar este dispositivo como monitor principal”. En algunos monitores será necesario desactivar el monitor principal (p. ej., desmarcando la casilla “Extender el escritorio de Windows a este monitor”).

Una vez realizado este cambio, el monitor conectado al Adaptador de Vídeo VGA permanecerá configurado como el monitor principal, incluso si el ordenador entrase en Modo Hibernación o si su operación fuese suspendida, o su energía apagada. Si el monitor fuera desconectado del Adaptador de Vídeo VGA, o si el Adaptador de Vídeo VGA fuera removido del ordenador, el monitor original volverá a configurarse como monitor principal.

### Configuración Alternativa

Una vez finalizada la instalación del software del Adaptador de Vídeo VGA, usted debería poder ver en la Barra de Tareas un ícono como el que se ve en la ilustración. Al hacer clic en este ícono se abrirá un menú con opciones de configuración para el monitor (conectado al Adaptador de Vídeo VGA):



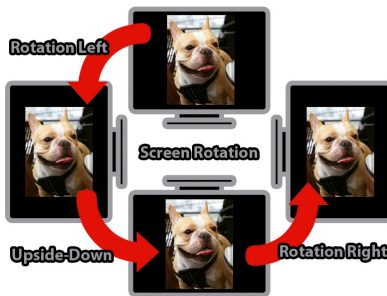
Configure aquí el monitor conectado al adaptador para que actúe como una extensión del escritorio principal o para que clone el contenido del monitor principal.

Asimismo, desde este menú, pueden ajustarse la resolución, posición y rotación de las pantallas.

Para desactivar el monitor secundario, seleccione Off.

### Rotación de Pantalla

Esta opción rota completamente la señal de salida de vídeo de a 90 grados.



### Reproducción de Vídeo

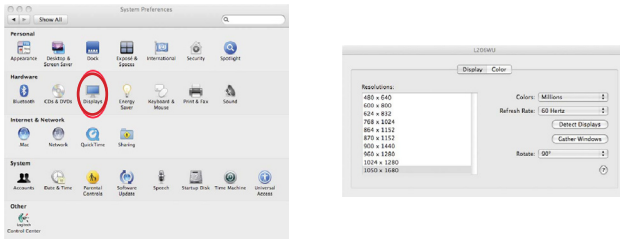
Tome en consideración que al operar en "Modo Extendido" (Extended Mode), el Adaptador de Vídeo VGA puede reproducir archivos de vídeo y DVD utilizando una amplia variedad de reproductores. Sin embargo, en "Modo Clonación" (Clone Mode), el soporte para reproducción de vídeo es más limitado.

### Reproducción de Audio

El componente de audio del Adaptador de Vídeo VGA agrega un nuevo dispositivo de audio al sistema. El mismo se seleccionará por defecto. No obstante, en algunos sistemas es posible que sea necesario seleccionarlo manualmente en la ventana Dispositivos de sonido y audio del Panel de Control. El audio será transmitido al monitor VGA únicamente a través del Adaptador de Vídeo VGA. Mientras que el Adaptador de Vídeo VGA funcione como el dispositivo de audio del sistema, los otros parlantes conectados directamente al ordenador serán desactivados. En caso conectar a un mismo ordenador más de un Adaptador de Vídeo VGA, únicamente uno de ellos podrá funcionar como dispositivo de audio del sistema. Ello significa que el audio podrá ser transmitido únicamente a través de uno de los Adaptadores de Vídeo VGA.

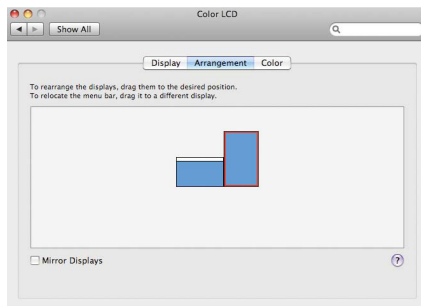
## Mac OS X

Para configurar el monitor y la posición del monitor, seleccione Preferencias de Pantalla del menú Preferencias del Sistema:



Las configuraciones de pantalla para cada monitor aparecerán individualmente, en cada uno de ellos. Para configurar todos los monitores desde una única ubicación, presione el botón “Reunir ventanas” y las Preferencias de Pantalla de cada uno de los monitores aparecerán en una misma pantalla.

Las resoluciones de vídeo soportadas aparecerán listadas sobre la izquierda. Para cambiar el posicionamiento de cada pantalla, haga clic en el botón “Alineación” (Arrangement) ubicado en la pantalla principal, y reubique virtualmente cada pantalla.



### Utilización del Adaptador en Modo Extendido (Extended Mode) o Espejo (Mirror Mode)

Por defecto, el Adaptador de Vídeo VGA se configurará en Modo Extendido. Para cambiar a Modo Espejo, seleccione la casilla “Modo Espejo” (Mirror Display) de la pestaña Alineación de la ventana LCD Color. Para regresar el monitor a Modo Extendido, desactive esta opción.

Para utilizar los Modos Espejo y Extendido simultáneamente, desactive la casilla “Mirror Display” (Modo Espejo). Luego, presione y mantenga las teclas ‘cmd’ y ‘alt’ en la pestaña Alineación, y arrastre y suelte la pantalla que desea reflejar sobre la pantalla principal (mostrada en la barra blanca)

Repita ésta secuencia con cada pantalla que desee reflejar, y las restantes actuarán como una pantalla extendida.

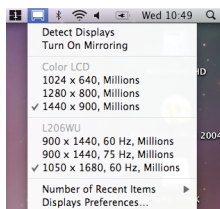
### Cambio de Monitor Principal

Para cambiar el monitor que funciona como principal, desplace la Barra de Menú de un monitor a otro. Cambiar el monitor principal afecta dónde aparecerán las ventanas y la posición del Dock (Acoplado).

Para mover la Barra de Menú, haga clic en la barra blanca y arrástrela hacia el monitor que desea que se convierta en el principal.

### Configuración de Pantallas desde la Barra de Menú

Si en la ventana “Mostrar Preferencias” (Display Preferences) se encuentra marcada la casilla “Mostrar pantallas en la barra de menú”, los monitores podrán ser configurados haciendo clic en el ícono de monitor de la barra de menú, que abrirá un menú como el siguiente:



### Reproducción de Vídeo

Tome en consideración que al operar en “Modo Extendido” (Extended Mode), el Adaptador de Vídeo VGA puede reproducir archivos de vídeo y DVD utilizando una amplia variedad de reproductores. Sin embargo, en “Modo Clonación” (Clone Mode), el soporte para reproducción de vídeo es más limitado.

### Reproducción de Audio

El componente de audio del Adaptador de Vídeo VGA agrega un nuevo dispositivo de audio al sistema. El mismo se seleccionará por defecto. No obstante, en algunos sistemas es posible que sea necesario seleccionarlo manualmente en la ventana Preferencias de Sonido ubicada en Preferencias de Sistema. El audio será transmitido al monitor VGA únicamente a través del Adaptador de Vídeo VGA. Mientras que el Adaptador de Vídeo VGA funcione como el dispositivo de audio del sistema, los otros parlantes conectados directamente al ordenador serán desactivados. En caso conectar a un mismo ordenador más de un Adaptador de Vídeo VGA, únicamente uno de ellos podrá funcionar como dispositivo de audio del sistema. Ello significa que el audio podrá ser transmitido únicamente a través de uno de los Adaptadores de Vídeo VGA.

## Especificaciones

<b>Interfaz</b>	USB 2.0 TCP/IP
<b>Señal de vídeo</b>	VGA (RGBHV)
<b>Conectores</b>	1 x VGA DE-15 hembra 1 x USB mini-B hembra 2 x mini-jack de 3,5 mm hembras 1 x RJ45 hembra 2 x USB hembra tipo A 1 x Alimentación de energía
<b>LEDS</b>	1 x Encendido 1 x Conectado a RJ45 1 x Conexión RJ45 Activa
<b>Resolución máxima de vídeo</b>	1920x1080
<b>Soporte de audio</b>	Sí
<b>Cantidad máxima de adaptadores soportados (por sistema)</b>	<b>USB: 4</b> <b>Ethernet: 1</b>
<b>Velocidad máxima de tasa de transferencia</b>	<b>USB 2.0:</b> 480Mbps <b>Ethernet:</b> 1000Mbps
<b>Fuente de Alimentación</b>	5VDC, 2000mA
<b>Temperatura de funcionamiento</b>	0°C ~ 40°C (32°C ~ 104°C)
<b>Temperatura de almacenamiento</b>	-20°C ~ 60°C (-4°C ~ 140°C)
<b>Humedad</b>	20 ~ 90% RH
<b>Dimensiones (LxAnxAI)</b>	133.0mm x 71.0mm x 27.0mm
<b>Peso</b>	142g
<b>Compatible con los Sistemas Operativos*</b>	Windows 2000/XP (32-bit), Vista/7 (32/64-bit), Mac OS 10.4.11/10.5/10.6

\*Mac OS únicamente soporta el modo USB



## Soporte Técnico

El soporte técnico de por vida constituye una parte integral del compromiso de StarTech.com de aportar soluciones líderes en la industria. Si llegara a necesitar ayuda técnica para su producto, entre en [www.startech.com/support](http://www.startech.com/support) y podrá acceder a nuestra amplia gama de herramientas, documentación, y descargas en línea.

## Información Acerca de la Garantía

Este producto está respaldado por una garantía de 2 años.

Además, StarTech.com garantiza sus productos contra defectos en materiales o fabricación por el periodo indicado a partir de la fecha de compra. Durante este periodo, los productos pueden ser devueltos para su reparación o reemplazo por otro igual según nuestro criterio. La garantía cubre el costo de repuestos y mano de obra solamente. StarTech.com no asume ninguna responsabilidad por los defectos o daños ocasionados por uso inadecuado, abuso, modificaciones, o desgaste normal de sus productos.

### Limitación de Responsabilidad

Bajo ninguna circunstancia StarTech.com Ltd. y StarTech.com USA LLP (o sus funcionarios, directivos, empleados o agentes) serán responsables de ningún daño (ya sea directo o indirecto, especial, punitivo, incidental, consecuente, o de alguna otra forma), lucro cesante, pérdida de oportunidades comerciales, o cualquier pérdida pecuniaria, o de otro tipo que resulte del uso del producto y que exceda el precio real pagado por el mismo. Algunos estados no permiten la exclusión o limitación de daños incidentales o consecuentes. En cuyo caso, las limitaciones o exclusiones indicadas previamente no son aplicables.

# StarTech.com

Hard-to-find **made easy**

StarTech.com viene desarrollando productos de manera que "lo difícil de la tecnología resulte fácil" desde 1985, brindando soluciones de gran calidad a una variada base de clientes dentro de los cuales se incluyen organismos gubernamentales, establecimientos educativos y de la industria. Ofrecemos una selección incomparable de piezas de ordenadores, cables, abasteciendo a mercados de todo el mundo a través de nuestras oficinas en Estados Unidos, Canadá, el Reino Unido y Taiwán.

Visite nuestro sitio [www.startech.com](http://www.startech.com) para obtener información detallada sobre los productos y acceder a herramientas interactivas exclusivas como el Buscador de Cables, el Buscador de Piezas y la Guía de Referencia KVM. StarTech.com le facilita los medios para concretar prácticamente cualquier solución de IT o A/V. Compruebe por usted mismo porqué nuestros productos son líderes en rendimiento, soporte y valor.