

Carte Série Mini PCI Express RS232 4 Ports Carte Combo Série/Parallèle Mini PCI Express 2S 1P

MPEX4S552

MPEX2S1P552



*Le produit actuel peut varier de la photos

DE: Bedienungsanleitung - de.startech.com

FR: Guide de l'utilisateur - fr.startech.com

ES: Guía del usuario - es.startech.com

IT: Guida per l'uso - it.startech.com

NL: Gebruiksaanwijzing - nl.startech.com

PT: Guia do usuário - pt.startech.com

Pour les informations les plus récentes, veuillez visiter www.startech.com

Déclaration de conformité FCC

Cet équipement a été testé et déclaré conforme en tant que dispositif numérique de classe B, conformément à la section 15 des règles FCC. Ces limites sont conçues pour fournir une protection raisonnable contre les interférences nuisibles dans une installation résidentielle. Cet équipement génère, utilise et peut émettre des fréquences radio et, s'il n'est pas installé et utilisé conformément aux instructions, il peut causer des interférences nuisibles aux communications radio. Cependant, il n'existe aucune garantie que des interférences ne se produiront pas dans une installation de type particulier. Si cet équipement provoque des interférences nuisibles à la réception de la radio ou de la télévision, pouvant être vérifié en mettant l'équipement hors tension, l'utilisateur est encouragé à essayer de corriger l'interférence par une ou plusieurs des mesures suivantes:

- Réorienter ou déplacer l'antenne de réception.
- Augmenter la distance entre l'équipement et le récepteur.
- Branchez l'appareil dans une prise d'un circuit électrique différent de celui auquel le récepteur est connecté.
- Consulter votre revendeur ou un technicien radio / TV pour de l'aide.

Utilisation des marques, marques déposées, et d'autres dénominations et symboles protégés

Ce manuel peut faire référence à des marques, marques déposées, et d'autres dénominations et symboles protégés de sociétés tierces non liés en aucune façon à StarTech.com. Ces références sont à titre indicatif seulement et ne constituent pas une approbation d'un produit ou service par StarTech.com, ou un endossement du/des produit(s) auquel ce manuel s'applique par la société tierce en question. Indépendamment de toute reconnaissance directe dans le corps de manuel, StarTech.com reconnaît que toutes les marques, marques déposées, marques de service, et autres symboles et/ou dénominations protégées contenus dans ce manuel et les documents connexes sont la propriété de leurs détenteurs respectifs.

Table des Matières

Introduction	1
Contenu de l'Emballage	1
Configuration Requise.....	1
Installation	2
Installation du Matériel	2
Installation du Pilote	3
Vérification de l'Installation.....	4
Brochage	5
Spécifications	6
Support Technique	7
Informations sur la Garantie	7

Introduction

La Carte Série Mini PCI Express RS232 4 ports MPEX4S952 avec UART 16550 et la Carte Combo Série Parallèle Mini PCI Express MPEX2S1P552 2S1P transforment un emplacement mini-PCle soit en quatre ports série RS232 (DB9) soit en deux ports série RS232 (DB9) et en un port parallèle IEEE 1284 - solution permettant une réduction des coûts pour l'ajout de périphériques série/parallèle plus anciens pour systèmes embarqués qui ne sont normalement pas compatibles.

Une conception de puce unique PCI Express native vous permet de profiter de la pleine capacité bus PCI Express, fournissant une amélioration de la vitesse et de la fiabilité tout en réduisant la charge appliquée au CPU par autant que 48% sur les cartes série "bridge chip" traditionnelles.

Contenu de l'Emballage

- 1 x Carte Mini PCI Express
- 4 x Câble en Nappe DB9 vers IDC (MPEX4S552 seulement)
- 2 x Câble en Nappe DB9 vers IDC (MPEX2S1P552 seulement)
- 1 x Câble en Nappe DB25 vers IDC (MPEX2S1P552 seulement)
- 1 x CD Pilote
- 1 x Manuel d'Instruction

Configuration Requisite

- Ordinateur compatible PCI Express avec emplacement Mini PCI Express disponible (Mini Card)
- Microsoft® Windows® 2000/XP/Server 2003/Vista/Server 2008 R2/7 (32/64-bit), ou Linux® kernel 2.6.x

Installation

ATTENTION ! Le matériel informatique peut être gravement endommagé par l'électricité statique. Assurez-vous que vous êtes correctement relié à la terre avant d'ouvrir votre boîtier d'ordinateur. StarTech.com vous recommande de porter un bracelet antistatique lors de l'installation de toute composante informatique. Si un bracelet antistatique est indisponible, déchargez-vous de toute l'accumulation d'électricité statique en touchant une grande surface métallique reliée à la terre (comme le boîtier de l'ordinateur) pendant plusieurs secondes. Faites également attention à saisir la carte par ses bords et non pas par les connecteurs dorés.

Installation du Matériel

1. Alignez et insérez la carte adaptateur Mini PCI Express dans l'emplacement Mini PCI Express de la carte mère. Comblez l'écart au niveau du connecteur de la carte, avec l'encoche dans la fente.



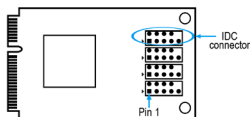
*des photos d'installation pour la référence seulement

2. Fixez le bord supérieur de la Mini Card à la carte mère.

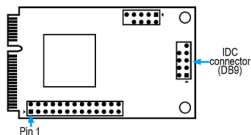


NOTE : Les différents systèmes peuvent avoir des méthodes différentes pour l'installation des mini-cartes, donc veuillez vous référer à la documentation de votre système/carte pour obtenir des instructions d'installation complètes pour votre application en particulier.

- Fixez les câbles en nappe aux connecteurs IDC de la Mini Card. Faites correspondre la Broche 1 (Pin1) de la Mini Card (indiqué par une flèche) avec la Broche 1 (Pin1) du câble en nappe (câble rouge).



MPEX4S552



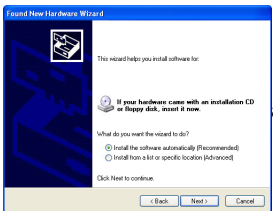
MPEX2S1P552

- Montez les connecteurs Sub-D aux emplacements désirés tels que sur le châssis de l'ordinateur ou le panneau externe, etc.

Installation du Pilote

Windows 2000/XP/Server 2003

- Lorsque l'assistant Nouveau matériel détecté apparaît sur l'écran, insérez le CD dans votre lecteur CD/DVD. Si vous êtes invité à vous connecter à Windows Update, veuillez sélectionner l'option "Non, pas cette fois" et cliquez sur Suivant.
- Sélectionnez l'option "Installer les pilotes automatiquement (recommandé)" puis cliquez sur le bouton Suivant.
- Windows devrait maintenant commencer à chercher les pilotes et les installer automatiquement. Une fois cette opération terminée, cliquez sur le bouton Terminer.



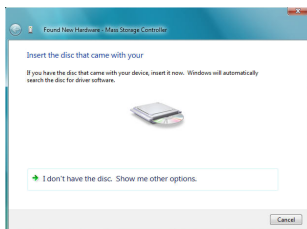
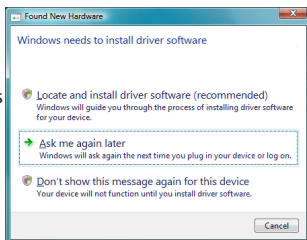
NOTE : Si l'installation automatique échoue, vous devrez peut-être indiquer à l'assistant d'installation l'emplacement du pilote sur le CD, de façon manuelle :

"IO \ MOSCHIP \ MCS99xx"

Windows Vista/7

1. Lorsque la fenêtre Nouveau matériel détecté apparaît sur l'écran, cliquez sur "Localiser et installer le logiciel pilote (recommandé)". Si vous êtes invité à rechercher en ligne, sélectionnez l'option "Ne pas rechercher en ligne".
2. Lorsque vous êtes invité à insérer le disque, insérez le CD de pilotes livré avec la carte dans votre lecteur CD/DVD et Windows va automatiquement procéder à la fouille du CD.
3. Si une fenêtre de dialogue Sécurité Windows apparaît, cliquez sur "Installer ce pilote quand même" pour passer.
4. Une fois le pilote installé, cliquez sur le bouton Fermer.

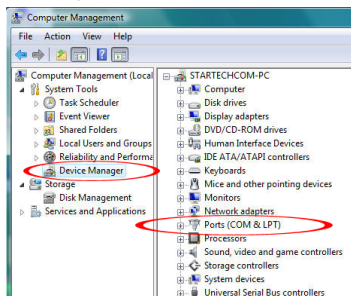
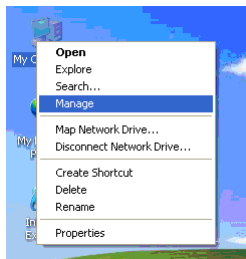
NOTE: If automatic installation fails, you may need to point the driver installation wizard to the driver location on the CD, manually:
"IO \ MOSCHIP \ MCS99xx"



Vérification de l'Installation

Windows 2000/XP/Server 2003/Vista/Server 2008 R2/7

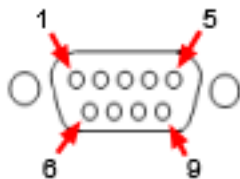
A partir du bureau principal, faites un clic-droit sur "Poste de travail" ("Computer" dans Vista/7), puis sélectionnez Gérer. Dans la fenêtre Gestion de l'ordinateur, sélectionnez Gestionnaire de périphériques dans le panneau gauche de la fenêtre.



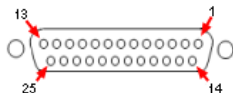
Double-cliquez sur l'option "Ports (COM et LPT)". Les Ports COM supplémentaires devraient être répertoriés.

Brochage

Broche	Signal
1	DCD
2	RxD
3	TxD
4	DTR
5	GND
6	DSR
7	RTS
8	CTS
9	RI



Broche	Signal	Broche	Signal
1	STB-	14	AFD-
2	PD0	15	ERR-
3	PD1	16	INIT-
4	PD2	17	SLIN-
5	PD3	18	GND
6	PD4	19	GND
7	PD5	20	GND
8	PD6	21	GND
9	PD7	22	GND
10	ACK-	23	GND
11	BUSY	24	GND
12	PE	25	GND
13	SLCT		



Spécifications

	MPEX4S552	MPEX2S1P552
Nombre de Ports	Série : 4	Série : 2 Parallèle : 1
Interface Hôte	PCI Express révision 1.1	
Facteur de Forme	Mini Card Pleine Taille	
Chipset ID	MosChip MCS9904CV-AA	MosChip MCS9901CV-CC
Connecteurs Externes	4 x DB9 mâle	2 x DB9 mâle 1 x DB25 femelle
Standards Supportés	RS232	RS232, EPP, ECP, SPP, Byte, Nibble
Taux de Transfert de Données Maximum	Série : 921.6 Kbps	Série : 921.6 Kbps Parallèle : 1.5 Mbps
Bits de Données	5, 6, 7, 8	
Parité	Aucun, Pair, Impair, Space, Mark	
Bits d'Arrêt	1, 1.5, 2	
Taille Mémoire Tampon	256 byte FIFO	
Température de Fonctionnement	0°C ~ 55°C	
Température de Stockage	-20°C ~ 85°C	
Humidité	5% ~ 95% HR	
Dimensions (LxPxH)	50.95mm x 30.0mm x 10.0mm	50.0mm x 30.0mm x 10.0mm
Poids	150g	
Systèmes d'Exploitation Compatibles	Windows 2000/XP/Server 2003/Vista/ Server 2008 R2/7 (32/64-bit), Linux kernel 2.6.x	

Support Technique

La durée de vie des supports techniques StarTech.com est une partie intégrante de notre engagement pour fournir des solutions de pointe. Si vous avez besoin d'aide avec votre produit, visitez www.startech.com/support et accédez à notre gamme complète d'outils en ligne, de documentation et de téléchargements.

Pour les derniers pilotes/logiciels, veuillez visiter www.startech.com/downloads

Informations sur la Garantie

Ce produit est couvert par une garantie à vie.

En outre, StarTech.com garantit ses produits contre les défauts de matériaux et de fabrication pour les périodes indiquées, suivant la date initiale d'achat. Pendant cette période, les produits peuvent être retournés pour réparation ou remplacement par des produits équivalents, à notre jugement. La garantie couvre les pièces et la main d'œuvre seulement. StarTech.com ne garantit pas ses produits contre tout défaut ou dommage résultant d'une mauvaise utilisation, abus, modification ou l'usure normale.

Limitation de Responsabilité

En aucun cas la responsabilité de StarTech.com Ltd et StarTech.com USA LLP (ou leurs dirigeants, administrateurs, employés ou mandataires) ne pourra être engagée pour des dommages (directs ou indirects, spéciaux, punitifs, consécutifs ou non), perte de profits, perte d'exploitation, ou toute perte pécuniaire, résultant de ou lié à l'utilisation du produit dépassant le prix réel payé pour le produit. Certains états ne permettent pas l'exclusion ou la limitation des dommages fortuits ou consécutifs. Si ces lois s'appliquent, les limitations ou exclusions contenues dans cette déclaration ne peuvent pas s'appliquer à vous.

Hard-to-find made easy. à StarTech.com, ce n'est pas un slogan. C'est une promesse.

StarTech.com est votre source unique pour chaque partie de connectivité dont vous avez besoin. De la dernière technologie pour les produits existants - et toutes les pièces qui relient l'ancien au nouveau - nous pouvons vous aider à trouver les pièces qui relient vos solutions.

Nous rendons facile le fait de localiser les pièces, et nous les livrons rapidement partout où elles doivent aller. Il suffit de parler à l'un de nos conseillers techniques ou de visiter notre site Web. Vous serez connecté en un rien de temps aux produits dont vous avez besoin.

Visitez www.startech.com pour des informations complètes sur tous les produits StarTech.com et d'accéder à des ressources exclusives et gain de temps des outils.

StarTech.com est un fabricant de pièces de connectivité et de technologie certifié ISO 9001. StarTech.com a été fondé en 1985 et exerce ses activités aux Etats-Unis, au Canada, au Royaume-Uni et à Taïwan, desservant un marché mondial.