

# 1-Port-RS232-Seriell-Over-IP-Geräteserver

NETRS232



\*Das eigentliche Produkt kann von den Fotos abweichen.

DE: Bedienungsanleitung - [de.startech.com](http://de.startech.com)

FR: Guide de l'utilisateur - [fr.startech.com](http://fr.startech.com)

ES: Guía del usuario - [es.startech.com](http://es.startech.com)

IT: Guida per l'uso - [it.startech.com](http://it.startech.com)

NL: Gebruiksaanwijzing - [nl.startech.com](http://nl.startech.com)

PT: Guia do usuário - [pt.startech.com](http://pt.startech.com)

Sie finden die aktuellsten Informationen unter: [www.startech.com](http://www.startech.com)

## FCC-Konformitätserklärung

Dieses Gerät wurde getestet und als konform mit den Grenzwerten für ein Digitalgerät der Klasse B gemäß Teil 15 der FCC-Regeln befunden. Diese Grenzwerte dienen dazu, einen angemessenen Schutz vor schädlichen Interferenzen in häuslichen Umgebungen zu bieten. Dieses Gerät generiert, nutzt und emittiert Funkfrequenzenergie und kann, falls es nicht den Anweisungen entsprechend installiert und verwendet wird, schädliche Interferenzen mit der Funkkommunikation verursachen. Es gibt jedoch keine Garantie, dass in einer bestimmten Installation keine Interferenzen auftreten. Wenn dieses Gerät schädliche Interferenzen hinsichtlich Funk- oder Fernsehempfang verursacht, was durch Aus- und Einschalten des Geräts bestätigt werden kann, sollte der Benutzer versuchen, die Interferenzen durch eine oder mehrere der folgenden Maßnahmen zu beheben:

- Richten Sie die Empfangsantenne neu aus, oder stellen Sie sie um.
- Erhöhen Sie die Entfernung zwischen Gerät und Empfänger.
- Schließen Sie das Gerät an eine Steckdose in einem anderen Stromkreis als dem des Empfängers an.
- Wenden Sie sich an den Händler oder an einen erfahrenen Funk-/Fernsehtechniker, wenn Sie Hilfe benötigen.

## Verwendung von Markenzeichen, eingetragenen Markenzeichen und anderen geschützten Namen und Symbolen

Dieses Handbuch kann auf Markenzeichen, eingetragene Markenzeichen und andere geschützte Namen und/oder Symbole von Drittanbietern verweisen, die nicht mit StarTech.com in Zusammenhang stehen. Diese Verweise dienen lediglich der Illustration und sind keine Empfehlung für ein Produkt oder eine Dienstleistung durch StarTech.com und keine Empfehlung des/der Produkts/Produkte, auf das/die sich dieses Handbuch bezieht, durch das entsprechende Drittanbieterunternehmen. Ungeachtet einer direkten Anerkennung an anderer Stelle dieses Dokuments erkennt StarTech.com hiermit an, dass alle Markenzeichen, eingetragenen Markenzeichen, Dienstleistungsmarken und andere geschützte Namen und/oder Symbole in diesem Handbuch und in zugehörigen Dokumenten das Eigentum ihrer entsprechenden Inhaber sind.

# Inhaltsverzeichnis

|  |    |
|--|----|
| <b>Einleitung</b> .....                        | 1  |
| Inhalt des Pakets.....                         | 1  |
| Systemanforderungen .....                      | 1  |
| <b>Produktdiagramm</b> .....                   | 2  |
| Vorderansicht .....                            | 2  |
| Rückansicht .....                              | 2  |
| <b>Pinbelegung des DB-9-Anschlusses</b> .....  | 3  |
| <b>Pinbelegung des RJ-45-Anschlusses</b> ..... | 3  |
| <b>Installation</b> .....                      | 4  |
| Hardwareinstallation .....                     | 4  |
| Softwareinstallation .....                     | 5  |
| <b>Bedienung</b> .....                         | 5  |
| <b>Technische Angaben</b> .....                | 8  |
| <b>Technische Unterstützung</b> .....          | 10 |
| <b>Garantieinformationen</b> .....             | 10 |

# Einleitung

## Inhalt des Pakets

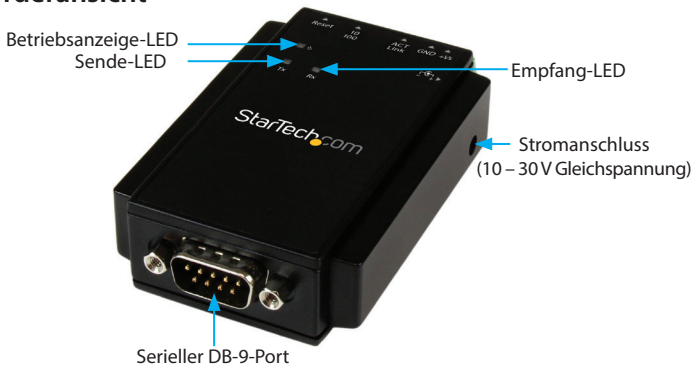
- 1 x Seriell-Over-IP-Geräteserver
- 1 x DIN-Schienen-Set
- 1 x Klemmleiste
- 1 x universelles Netzteil (NA/GB/EU) und AU in Australien
- 1 x Software-CD
- 1 x Anleitung

## Systemanforderungen

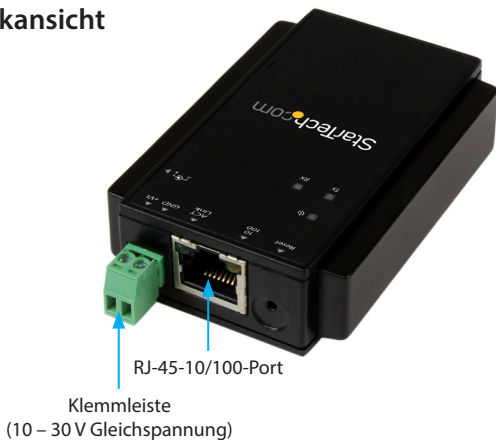
- RJ-45-terminierte Cat5-Kabel oder höhere Ethernet-Kabel
- Mit 10/100 Mb/s kompatibles Ethernet-Netzwerk
- Windows® 8 / 8.1 (32/64 Bit), 7 (32/64 Bit), Vista (32/64 Bit), XP (32/64 Bit), 2000, Windows® Server 2012, 2008 R2, 2003 (32/64 Bit)

# Produktdiagramm

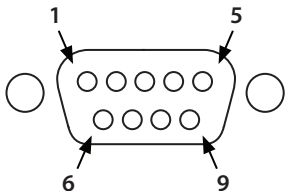
## Vorderansicht



## Rückansicht

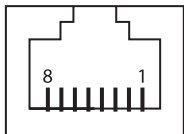


# Pinbelegung des DB-9-Anschlusses



|              |     |
|--------------|-----|
| <b>Pin 1</b> | DCD |
| <b>Pin 2</b> | RXD |
| <b>Pin 3</b> | TXD |
| <b>Pin 4</b> | DTR |
| <b>Pin 5</b> | GND |
| <b>Pin 6</b> | DSR |
| <b>Pin 7</b> | RTS |
| <b>Pin 8</b> | CTS |
| <b>Pin 9</b> | RI  |

# Pinbelegung des RJ-45-Anschlusses



| <b>PIN</b> | <b>Definition</b> |
|------------|-------------------|
| 1          | TX+               |
| 2          | TX-               |
| 3          | RX+               |
| 6          | RX-               |

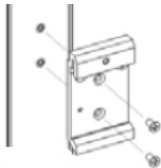
# Installation

## Hardwareinstallation

### DIN-Schienen-Halterung:

Befolgen Sie das nachstehende Verfahren zur Installation der DIN-Schienen-Halterung am RS-232-Geräteserver.

1. Nehmen Sie die mitgelieferte DIN-Schienen-Halterung und die Schrauben aus dem Paket und richten Sie die DIN-Schienen-Halterung bündig an der Rückseite des Geräteservers aus.
2. Richten Sie die Montagelöcher der Halterung an den Vorbohrungen des Geräteservers aus und sichern Sie die Halterung mit den beiden mitgelieferten Schrauben am Geräteserver.



### DIN-Schienen-Montage:

Montieren Sie den Geräteserver anhand des nachstehenden Verfahrens an einer DIN-Schiene.

1. Neigen Sie das Gerät so, dass die Metallfeder an der Rückseite an der Oberseite der DIN-Schiene positioniert ist.
2. Drücken Sie das Gerät zur Schiene, bis es hörbar einrastet.

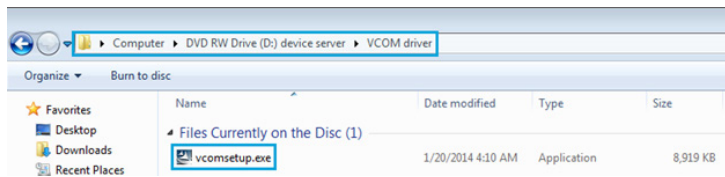
### Stromversorgung durch Anschließen der Klemmleiste:

Der Geräteserver wird über ein mitgeliefertes universelles Netzteil oder eine 2-adrige Stromquelle (10 bis 30 V Gleichspannung) mittels mitgelieferter Klemmleiste mit Strom versorgt.

1. Bringen Sie das mitgelieferte Netzteil an eine AC-Stromquelle an oder befolgen Sie das nachstehende Verfahren zur Einrichtung der Stromversorgung mittels Klemmleiste.
2. Ziehen Sie vorsichtig, aber kraftvoll das Klemmleistenanschlussgehäuse vom Geräteserver ab.
3. Lösen Sie mit einem kleinen Schlitzschraubendreher die Schrauben der Klemmleistenanschlüsse.
4. Verbinden Sie die Strom- und Erdungsdrähte von Ihrer DC-Stromquelle mit den richtigen Klemmleistenanschlüssen und ziehen Sie die Schrauben an. Die Anschlüsse am Gehäuse des Geräteservers sind gekennzeichnet.
5. Setzen Sie das Klemmleistengehäuse wieder in den Geräteserver ein.

# Softwareinstallation

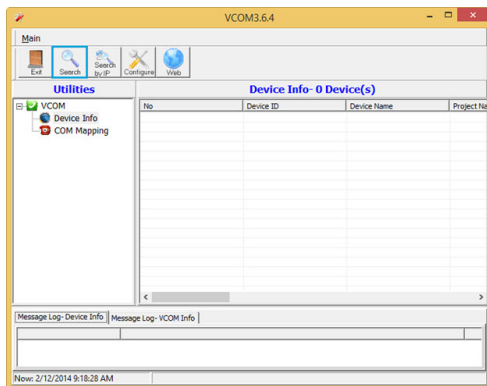
1. Verbinden Sie die RJ-45-Schnittstelle des Geräteservers mit Ihrem lokalen Netzwerk (LAN).  
**Hinweis:** Alternativ können Sie den Geräteserver über ein gekreuztes Kabel für die Erstkonfiguration direkt mit Ihrem System verbinden.
2. Legen Sie die mitgelieferte CD in Ihr DVD/CD-ROM-Laufwerk ein.
3. Rufen Sie den Ordner „VCOM driver“ auf und führen Sie das Installationsprogramm „vcomsetup.exe“ aus.



4. Befolgen Sie die Bildschirmanweisungen, um die VCOM- und WinPcap-Software zu installieren.

# Bedienung

1. Starten Sie die Software über die VCOM-Verknüpfung.
2. Klicken Sie im VCOM-Softwarefenster zur Lokalisierung des Gerätes auf „Search (Suche)“.





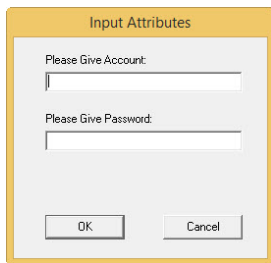
3. Erlauben Sie bei Bedarf Softwarezugriff durch die Windows Firewall, indem Sie die Schaltfläche „Allow access (Zugriff erlauben)“ anklicken.



4. Sobald das Gerät gefunden wurde, stellen Sie den PC durch Anklicken der Schaltfläche „Configure (Konfigurieren)“ auf dieselbe IP-Domäne ein. Die Standard-IP-Adresse des Gerätes lautet „192.168.1.1“.

**Hinweis:** Die Standard-Gateway-Adresse lautet „192.168.1.254“.

5. Geben Sie in den „Input Attributes (Attribute eingeben)“-Dialog Folgendes ein:
- **Kontoname:** admin
  - **Passwort:** 00000



6. Sobald das Gerät verbunden ist, erscheint zur Einrichtung Ihrer gewünschten IP-Einstellungen der „Configure Dialog (Konfigurieren-Dialog)“.

Configure Dialog

**Administrator**

IP Address

Subnet Mask

Gateway

DNS

IP Configure

Static  
 DHCP

Username  Only 0-9, a-z, A-Z allowed

Password  Only 0-9, a-z, A-Z allowed

Nickname  Only 0-9, a-z, A-Z, ., \_ allowed

**UART**

Mode

Baudrate

Character Bits

Parity Type

Stop Bit

Hardware Flow Control

7. Klicken Sie nach Anpassung Ihrer Einstellungen im unteren Bereich des Bildschirms auf „OK“.

# Technische Angaben

|                                |  |
|--------------------------------|--|
| <b>Schnittstelle</b>           | Seriell  |
| <b>Industrienormen</b>         | IEEE 802.3, IEEE 802.3u  |
| <b>Ports</b>                   | 1  |
| <b>Steckverbinder</b>          | 1 x DB-9- (9-polig; D-Sub) Stecker<br>1 x RJ-45-Buchse<br>1 x Klemmleiste (2-adrig)<br>1 x DC-Stromanschluss |
| <b>Auto MDIX</b>               | Ja   |
| <b>Kompatible Netzwerke</b>    | 10/100 Mbit/s  |
| <b>Datenbit</b>                | 5, 6, 7, 8   |
| <b>Flussregelung</b>           | RTS/CTS, Keine   |
| <b>Max. Baudrate</b>           | 230,4 Kbit/s   |
| <b>Parität</b>                 | None, gerade, ungerade, Space, Mark  |
| <b>Fernverwaltungsfunktion</b> | Ja   |
| <b>Serielle Protokolle</b>     | RS-232   |
| <b>Stoppbit</b>                | 1, 2, 1,5  |
| <b>Unterstützte Protokolle</b> | VCOM, TCP-Server, TCP-Client, UDP, HTTP, DHCP, ICMP(PING), Static IP, ARP                                    |
| <b>Gehäusetyp</b>              | Kunststoff   |
| <b>Produktmaße (L x B x H)</b> | 86 x 54 x 23 mm  |
| <b>LED-Anzeige(n)</b>          | 1 x Betrieb<br>1 x Tx<br>1 x Rx<br>1 x 10/100-Mbit/s-Anzeige<br>1 x Link / Aktivität                         |

|                                   |   |
|-----------------------------------|---|
| <b>Stromeingang</b>               | Klemmleiste: 10 – 30 V Gleichspannung (2-adrig)<br>DC-Anschluss: 10 – 30 V Gleichspannung, 3,5 mm   |
| <b>Stromverbrauch</b>             | 1,45 W max.   |
| <b>Gehäusematerial</b>            | Kunststoff  |
| <b>Betriebstemperatur</b>         | 0 °C bis 60 °C  |
| <b>Lagertemperatur</b>            | -10 °C bis 70 °C  |
| <b>Feuchtigkeit</b>               | 0 bis 90 % relative Luftfeuchtigkeit  |
| <b>Produktgewicht</b>             | 65 g  |
| <b>Kompatible Betriebssysteme</b> | Windows® 8 / 8.1 (32/64 Bit), 7 (32/64 Bit),<br>Vista (32/64 Bit), XP (32/64 Bit), 2000,<br>Windows® Server 2012, 2008 R2, 2003 (32/64 Bit) |

# Technische Unterstützung

Technische Unterstützung von StarTech.com für die gesamte Lebensdauer des Produkts ist ein integraler Bestandteil unseres Engagements für die Bereitstellung von branchenführenden Lösungen. Wenn Sie Hilfe mit Ihrem Produkt benötigen, besuchen Sie [www.startech.com/de/support](http://www.startech.com/de/support) und greifen Sie auf unsere umfangreiche Auswahl von Online-Tools, Dokumentationen und Downloads zu.

Die neuesten Treiber/Software finden Sie unter [www.startech.com/de/treiber-downloads](http://www.startech.com/de/treiber-downloads).

## Garantieinformationen

Das Produkt wird mit einer zweijährigen Garantie geliefert.

Zudem garantiert StarTech.com, dass seine Produkte für den angegebenen Zeitraum ab Kaufdatum frei von Material- und Verarbeitungsfehlern sind. In diesem Zeitraum können die Produkte zur Reparatur oder zum Austausch durch gleichwertige Produkte zurückgesendet werden. Die Garantie gilt lediglich für Ersatzteile und Arbeitsleistung. StarTech.com übernimmt keine Garantie für Defekte seiner Produkte aufgrund von Beschädigungen durch Missbrauch, unsachgemäßen Gebrauch, Änderung oder normalen Verschleiß.

### Haftungsbeschränkung

In keinem Fall übersteigt die Haftung von StarTech.com Ltd. und StarTech.com USA LLP (oder ihrer Mitarbeiter, Führungskräfte oder Auftragnehmer) für Schäden (ob direkt oder indirekt, besonders, Strafschäden, zufällig, mittelbar oder anderweitig), entgangene Gewinne, entgangene Geschäfte oder finanzielle Verluste aus oder bezüglich der Verwendung des Produkts den tatsächlichen Preis, der für das Produkt gezahlt wurde. Einige Bundesstaaten gestatten keinen Ausschluss oder keine Beschränkung von zufälligen oder mittelbaren Schäden. Falls solche Gesetze gelten, sind die Beschränkungen oder Ausschlüsse in dieser Erklärung nicht auf Sie anwendbar.

Wir machen es leicht, schwer Erhältliches zu finden. Bei StarTech.com ist das kein Slogan. Es ist ein Versprechen.

StarTech.com ist Ihre Bezugsquelle für jede Anschlussmöglichkeit, die Sie brauchen. Von der neuesten Technologie bis hin zu älteren Produkten — und all die Teile, die alt und neu miteinander verbinden — wir können Ihnen helfen, die Teile zu finden, die Ihre Technologielösungen verbinden.

Wir erleichtern Ihnen das Auffinden der Teile, und wir liefern sie schnell dorthin, wo Sie sie brauchen. Sprechen Sie einfach mit einem unserer technischen Berater, oder besuchen Sie unsere Homepage. Sie werden in kürzester Zeit mit den Produkten, die Sie benötigen, verbunden sein.

Vollständige Informationen zu allen StarTech.com-Produkten und Zugriff auf exklusive Ressourcen und zeitsparende Tools erhalten Sie unter [www.startech.com](http://www.startech.com).

*StarTech.com ist ein nach ISO 9001 registrierter Hersteller von Verbindungs- und Technologieprodukten. StarTech.com wurde 1985 gegründet und bedient mit seinen Standorten in den USA, Kanada, Großbritannien und Taiwan einen weltweiten Markt.*