

Adaptador de Disco Duro IDE a SATA para Tarjeta Madre

PATA2SATA2

DE: Bedienungsanleitung - de.startech.com

FR: Guide de l'utilisateur - fr.startech.com

ES: Guía del usuario - es.startech.com

IT: Guida per l'uso - it.startech.com

NL: Gebruiksaanwijzing - nl.startech.com

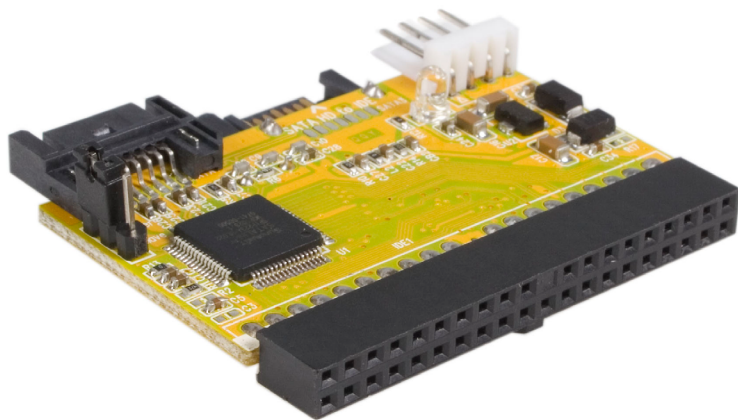
PT: Guia do usuário - pt.startech.com

Contenido de la Caja

- 1x Convertidor IDE a SATA
- 1x Cable de Alimentación
- 2x Cable SATA

Características

- Compatible con Ultra ATA 100/133 con transferencias de datos de hasta 1.5Gbps (150 MBps)
- Cumple con la especificación Serial ATA 1.0
- Convierte IDE en Serial ATA
- No necesita de software
- Soporta periféricos ATAPI (Lectores de CD/DVD, Grabadores de CD/DVD, etc.)
- Soporta hasta 2 canales y 2 periféricos
- La ausencia de jumpers hace que su configuración sea fácil

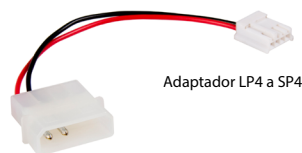


*El producto real podría variar de la fotografía

Instalación

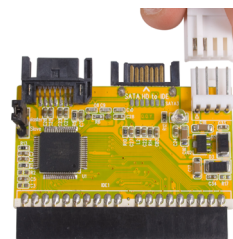
Los siguientes pasos describen el procedimiento de instalación del Adaptador de Tarjeta Madre IDE a SATA PATA2SATA2.

1. Desconecte su computadora y abra la caja del PC con el fin de tener acceso a la tarjeta madre.
2. Inserte el adaptador PATA2SATA2 en un conector IDE de 40 pines disponible en la tarjeta madre.
3. Fije el(los) disco(s) SATA en la caja de la computadora, como usted lo haría en una instalación común de discos duros.
4. Conecte el(los) disco(s) SATA a la fuente de poder de la computadora, utilizando los conectores de alimentación SATA disponibles.
5. Conecte el el conector de alimentación LP4 localizado en el adaptador LP4 a SP4 a la fuente de poder de la computadora.

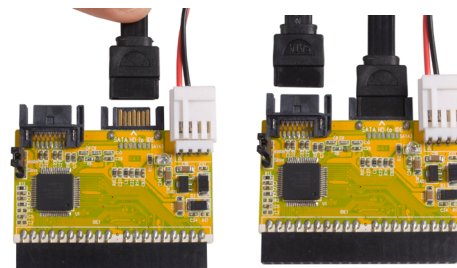


Adaptador LP4 a SP4

6. Conecte el otro extremo del adaptador LP4 a SP4 en el puerto de alimentación de 4 pines de la unidad PATA2SATA2.



7. Conecte el(los) disco(s) SATA a los conectores SATA del convertidor PATA2SATA2 utilizando el(los) cable(s) de datos SATA.



8. Vuelva a instalar la cubierta de la caja de su computadora, reconecte los cables y encienda el equipo.

Especificaciones

| | |
|---------------------------------------|------------------------------|
| Chipset | Sunplus SATALink SPIF223A |
| Tasa de Transferencia de Datos | 150 MBps |
| Estándares Soportados | Serial ATA 1.0 |
| Tipos de Conector | 1 X IDE 40 pines Hembra |
| | 2 X SATA Datos 7 pines Macho |
| | 1 X SP4 Macho |

Declaración de Cumplimiento de la Comisión Federal de Comunicaciones

Este equipo ha sido probado y se ha determinado que cumple con los límites exigidos para un dispositivo digital Clase B, conforme a la parte 15 de la Normativa FCC. Estos límites están diseñados para aportar una protección razonable contra interferencias nocivas durante el funcionamiento del equipo en un entorno residencial. Este equipo genera, usa, y puede emitir energía de radiofrecuencia, y si no se lo instala y utiliza de acuerdo a las instrucciones, puede ocasionar interferencias perjudiciales para las comunicaciones de radio. Sin embargo, no hay garantía de que no se produzca interferencia en alguna instalación en particular. En caso de que el equipo produzca interferencias perjudiciales durante la recepción de radio o televisión, lo cual puede determinarse encendiendo y apagando el equipo, se insta al usuario que intente corregir la interferencia siguiendo una o más de las siguientes medidas:

- Modifique la orientación o la ubicación de la antena receptora.
- Aumente la distancia de separación entre el equipo y el receptor.
- Conecte el equipo en el tomacorriente de un circuito diferente al que está conectado el receptor
- Consulte con el distribuidor o solicite asistencia a un técnico especializado en radio/TV.

Uso de Marcas Comerciales, Marcas Registradas y de Otros Nombres y Símbolos Protegidos

El presente manual puede hacer referencia a marcas comerciales, marcas registradas, y otros nombres y/o símbolos protegidos pertenecientes a terceros que no están relacionadas en modo alguno a StarTech.com. Las mismas se utilizan exclusivamente con fines ilustrativos y no implica que StarTech.com respalde ningún producto/servicio, ni que el tercero en cuestión respalde el o los productos que se describen en este manual. Independientemente de cualquier referencia directa que aparezca en alguna parte de este documento, StarTech.com certifica que todas las marcas comerciales, marcas comerciales registradas, marcas de servicios, y otros nombres y/o símbolos contenidos en este manual y documentos relacionados son propiedad de sus respectivos propietarios.

Soporte Técnico

El soporte técnico de por vida constituye una parte integral del compromiso de StarTech.com de aportar soluciones líderes en la industria. Si llegara a necesitar ayuda técnica para su producto, entre en www.startech.com/support y podrá acceder a nuestra amplia gama de herramientas, documentación, y descargas en línea.

Información Acerca de la Garantía

Este producto está respaldado por una garantía de Por Vida.

Además, StarTech.com garantiza que sus productos no tienen ningún defecto de materiales ni de fabricación por el periodo indicado a partir de la fecha de compra. Durante este periodo, los productos pueden ser devueltos para su reparación o reemplazo por otro igual según nuestro criterio. La garantía cubre el costo de repuestos y mano de obra solamente. StarTech.com no asume ninguna responsabilidad por los defectos o daños ocasionados por uso inadecuado, abuso, modificaciones, o desgaste normal de sus productos.

Limitación de Responsabilidad

Bajo ninguna circunstancia StarTech.com Ltd. y StarTech.com USA LLP (o sus funcionarios, directivos, empleados o agentes) serán responsables de ningún daño (ya sea directo o indirecto, especial, punitivo, incidental, consecuente, o de alguna otra forma), lucro cesante, pérdida de oportunidades comerciales, o cualquier pérdida pecuniaria, o de otro tipo que resulte del uso del producto y que exceda el precio real pagado por el mismo. Algunos estados no permiten la exclusión o limitación de daños incidentales o consecuentes. En cuyo caso, las limitaciones o exclusiones indicadas previamente no son aplicables.