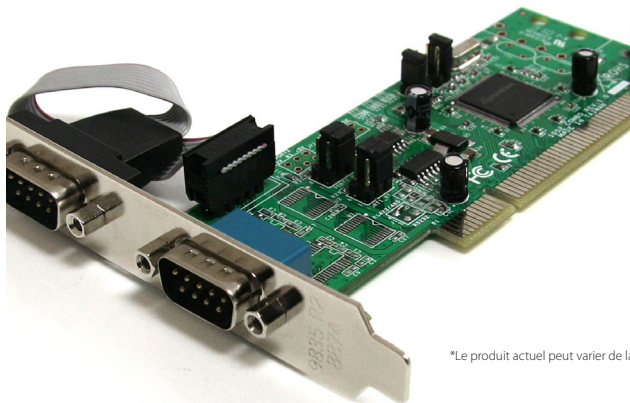


Carte Adaptateur Série PCI

PCI2S4851050



*Le produit actuel peut varier de la photos

DE: Bedienungsanleitung - de.startech.com

FR: Guide de l'utilisateur - fr.startech.com

ES: Guía del usuario - es.startech.com

IT: Guida per l'uso - it.startech.com

NL: Gebruiksaanwijzing - nl.startech.com

PT: Guia do usuário - pt.startech.com

Pour les informations les plus récentes, veuillez visiter www.startech.com

Déclaration de conformité FCC

Cet équipement a été testé et déclaré conforme en tant que dispositif numérique de classe B, conformément à la section 15 des règles FCC. Ces limites sont conçues pour fournir une protection raisonnable contre les interférences nuisibles dans une installation résidentielle. Cet équipement génère, utilise et peut émettre des fréquences radio et, s'il n'est pas installé et utilisé conformément aux instructions, il peut causer des interférences nuisibles aux communications radio. Cependant, il n'existe aucune garantie que des interférences ne se produiront pas dans une installation de type particulier. Si cet équipement provoque des interférences nuisibles à la réception de la radio ou de la télévision, pouvant être vérifié en mettant l'équipement hors tension, l'utilisateur est encouragé à essayer de corriger l'interférence par une ou plusieurs des mesures suivantes:

- Réorienter ou déplacer l'antenne de réception.
- Augmenter la distance entre l'équipement et le récepteur.
- Branchez l'appareil dans une prise d'un circuit électrique différent de celui auquel le récepteur est connecté.
- Consulter votre revendeur ou un technicien radio / TV pour de l'aide.

Utilisation des marques, marques déposées, et d'autres dénominations et symboles protégés

Ce manuel peut faire référence à des marques, marques déposées, et d'autres dénominations et symboles protégés de sociétés tierces non liés en aucune façon à StarTech.com. Ces références sont à titre indicatif seulement et ne constituent pas une approbation d'un produit ou service par StarTech.com, ou un endossement du/des produit(s) auquel ce manuel s'applique par la société tierce en question. Indépendamment de toute reconnaissance directe dans le corps de manuel, StarTech.com reconnaît que toutes les marques, marques déposées, marques de service, et autres symboles et/ou dénominations protégées contenus dans ce manuel et les documents connexes sont la propriété de leurs détenteurs respectifs.

Table des Matières

Introduction	1
Contenu de l'Emballage	1
Configuration Requise.....	1
Installation	2
Réglages Jumper.....	2
Installation du Matériel	3
Installation du Pilote	4
Vérification de l'Installation.....	5
Spécifications	6
Support Technique	7
Informations sur la Garantie	7

Introduction

La Carte Adaptateur Série PCI RS422/485 2 Ports PCI2S4851050 avec UART 161050 ajoute deux ports série RS422/RS485 DB9 en utilisant un connecteur d'extension PCI unique.

La carte série offre une haute performance 16C1050 UART et est compatible avec les spécifications bus PCI 2.3. Une conception 'single-chip' efficace et un tampon FIFO transmission/réception 256 octets fonctionnent ensemble pour fournir une communication série haute vitesse, tout en réduisant la charge globale du CPU.

Avec les supports standard et profil bas fournis, cette carte série d'extension PCI convient à un large éventail de facteurs de forme et est un complément parfait pour la connexion de périphériques série RS422/485 sur un ordinateur hôte. Pour plus de polyvalence, l'adaptateur RS422/485 est capable de supporter des emplacements PCI / PCI-X 3.3 ou 5V.

Contenu de l'Emballage

- 1 x Carte Série PCI
- 2 x Support d'Installation Profil Bas
- 1 x CD Pilote
- 1 x Manuel d'Instruction

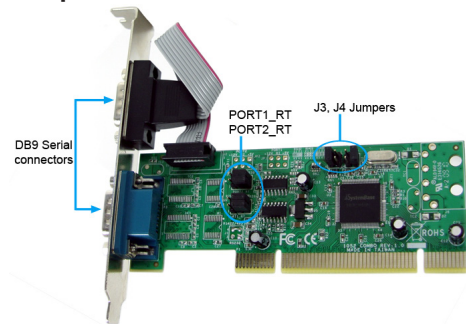
Configuration Requisite

- Ordinateur compatible PCI avec emplacement PCI 5V ou 3.3V disponible
- Chassis/boîtier d'ordinateur avec un emplacement carte d'extension profil complet, ou emplacements carte d'extension profil bas dual.
- Microsoft® Windows® 2000/XP/Server 2003/Vista/Server 2008 R2/7 (32/64-bit)

Installation

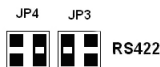
ATTENTION ! Les Cartes PCI, comme tout autre matériel informatique, peuvent être gravement endommagées par l'électricité statique. Assurez-vous que vous êtes correctement relié à la terre avant d'ouvrir votre boîtier d'ordinateur ou de toucher votre carte PCI. StarTech.com vous recommande de porter un bracelet antistatique lors de l'installation de toute composante informatique. Si un bracelet antistatique est indisponible, déchargez-vous de toute l'accumulation d'électricité statique en touchant une grande surface métallique reliée à la terre (comme le boîtier de l'ordinateur) pendant plusieurs secondes. Faites également attention à saisir la carte PCI par ses bords et non pas par les connecteurs dorés.

Réglages Jumper





Les deux ensembles de jumpers sur cette carte (J4, J3 et PORT1_RT, PORT2_RT) sont utilisés pour configurer mode de fonctionnement/protocole série et le fonctionnement 2/4-fiches respectivement.

Fonctionnement RS422



Jumper	Broche	Signal
485 422 (RS422)	1	TxD+
	2	TxD-
	3	RxD+
	4	RxD-
	5	GND

Fonctionnement RS485

JP4			JP3		
Jumper	Broche	Signal	Jumper	Broche	Signal
	1	Data+		1	TxD+
	2	Data-		2	TxD-
	3	x		3	RxD+
2-wire	4	x	4-wire	4	RxD-
	5	GND		5	GND

Installation du Matériel

1. Éteignez votre ordinateur et les périphériques connectés à l'ordinateur (imprimante, scanner, disques durs externes, etc.) Débranchez le câble d'alimentation à l'arrière de l'alimentation de l'ordinateur et débranchez tous les périphériques.
2. Retirez le capot du boîtier de l'ordinateur. Reportez-vous à la documentation de votre système informatique pour plus de détails.
3. Localisez un emplacement PCI ou PCI-X disponible et enlevez la plaque métallique à l'arrière du boîtier de l'ordinateur.
4. Insérez la carte dans l'emplacement PCI ou PCI-X disponible et fixez le support de la carte à l'arrière du boîtier.

NOTE : Si vous installez la carte dans un système au petit facteur de forme/profil bas, remplacer le support profil complet préinstallé par le support d'installation profil bas inclus peut être nécessaire. Cette configuration nécessitera deux emplacements de carte d'extension adjacents sur l'ordinateur hôte.

5. Placez le couvercle sur le boîtier de l'ordinateur.
6. Insérez le câble d'alimentation dans la prise d'alimentation et rebranchez tous les autres connecteurs retirés à l'étape 1.

Installation du Pilote

Windows 2000/XP/Server 2003

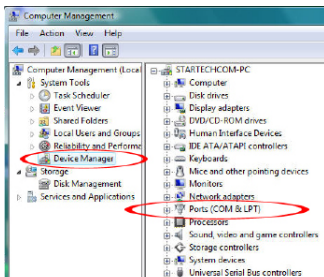
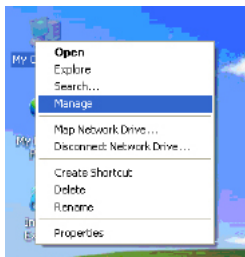
1. Lorsque l'Assistant Nouveau matériel détecté apparaît sur l'écran, insérez le CD dans votre lecteur CD/DVD. Si vous êtes invité à vous connecter à Windows Update, veuillez sélectionner l'option "Non, pas cette fois" et cliquez sur Suivant.
2. Sélectionnez l'option Installer à partir d'une liste (avancé) puis cliquez sur le bouton Suivant.
3. Sur la page suivante, sélectionnez l'option "Ne pas rechercher", et sur la page suivante, cliquez sur le bouton "Have Disk". Vous pourriez devoir choisir un type de matériel avant d'obtenir l'option "Have Disk", de sorte qu'il suffit de sélectionner l'élément très haut dans la liste.
4. Cliquez sur le bouton "Parcourir" dans la fenêtre pop-up, et depuis la fenêtre de navigation, allez dans le dossier correspondant à votre version du système d'exploitation.
5. Cherchez le fichier appelé SBMP.inf. Sélectionnez ce fichier et cliquez sur le bouton Ouvrir, puis cliquez simplement sur le bouton OK ou sur Suivant sur chaque fenêtre jusqu'à ce que l'Assistant de Mise à jour se termine.
6. Suivez à nouveau la même procédure pour toute invite d'autre matériel trouvé, sans utiliser le fichier SBSERIAL.inf.

Windows Vista/7/Server 2008 R2

1. Lorsque la fenêtre Nouveau matériel détecté apparaît sur l'écran, sélectionnez l'option parcourir l'ordinateur et insérez le CD de pilotes livré avec la carte dans votre lecteur CD/DVD.
2. Sur la page suivante, sélectionnez l'option pour choisir parmi une liste de dispositifs.
3. Il devrait y avoir un bouton Have Disk sur la page suivante, cliquez dessus, puis cliquez sur le bouton Parcourir.
4. Dans la fenêtre de navigation, allez dans le dossier correspondant à votre version du système d'exploitation.
5. Dans le dossier du pilote, sélectionnez le fichier SBMP.INF, puis cliquez sur le bouton Ouvrir, puis sur OK, puis cliquez sur Suivant pour continuer l'installation.
6. Suivez la même procédure à nouveau pour toute autre invite de matériel trouvé, sans utiliser le fichier SBSERIAL.inf.

Vérification de l'Installation

A partir du bureau principal, faites clic-droit sur "Poste de travail" ("Computer" dans Vista/7), puis sélectionnez Gérer. Dans la fenêtre Gestion de l'ordinateur, sélectionnez Gestionnaire de périphériques dans le panneau gauche de la fenêtre.



Double-cliquez sur l'option "Ports (COM et LPT)". Le nombre approprié de ports COM supplémentaires devrait être visible. Le(s) port(s) sont prêts à être raccordés à des périphériques série.

Spécifications

Interface Hôte	PCI révision 2.3 (3.3V/5V, 33/66MHz)
Facteur de Forme	Profils Complet/Bas
ID Chipset	SystemBase SB16C1052PCI
Connecteurs Externes	2 x DB9 mâle 9-broches
Protocoles Supportés	RS485, RS422
Bits de Données	5, 6, 7, 8
Bits d'Arrêt	1, 1.5, 2
Taux de Transfert de Données Maximum	128,000 Kbps
Taille du Tampon	256 Byte Tx/Rx
Température de Fonctionnement	0°C ~ 85°C
Température de Stockage	-40°C ~ 85°C
Dimensions	120.0mm x 45.0mm x 18.0mm
Poids	55.8g
Systèmes d'Exploitation Compatibles	Windows 2000/XP/Server 2003/Vista/ Server 2008 R2/7 (32/64-bit)

Support Technique

La durée de vie des supports techniques StarTech.com est une partie intégrante de notre engagement pour fournir des solutions de pointe. Si vous avez besoin d'aide avec votre produit, visitez www.startech.com/support et accédez à notre gamme complète d'outils en ligne, de documentation et de téléchargements.

Pour les derniers pilotes/logiciels, veuillez visiter www.startech.com/downloads

Informations sur la Garantie

Ce produit est couvert par une garantie à vie.

En outre, StarTech.com garantit ses produits contre les défauts de matériaux et de fabrication pour les périodes indiquées, suivant la date initiale d'achat. Pendant cette période, les produits peuvent être retournés pour réparation ou remplacement par des produits équivalents, à notre jugement. La garantie couvre les pièces et la main d'œuvre seulement. StarTech.com ne garantit pas ses produits contre tout défaut ou dommage résultant d'une mauvaise utilisation, abus, modification ou l'usure normale.

Limitation de Responsabilité

En aucun cas la responsabilité de StarTech.com Ltd et StarTech.com USA LLP (ou leurs dirigeants, administrateurs, employés ou mandataires) ne pourra être engagée pour des dommages (directs ou indirects, spéciaux, punitifs, consécutifs ou non), perte de profits, perte d'exploitation, ou toute perte pécuniaire, résultant de ou lié à l'utilisation du produit dépassant le prix réel payé pour le produit. Certains états ne permettent pas l'exclusion ou la limitation des dommages fortuits ou consécutifs. Si ces lois s'appliquent, les limitations ou exclusions contenues dans cette déclaration ne peuvent pas s'appliquer à vous.

Hard-to-find made easy. à StarTech.com, ce n'est pas un slogan. C'est une promesse.

StarTech.com est votre source unique pour chaque partie de connectivité dont vous avez besoin. De la dernière technologie pour les produits existants - et toutes les pièces qui relient l'ancien au nouveau - nous pouvons vous aider à trouver les pièces qui relient vos solutions.

Nous rendons facile le fait de localiser les pièces, et nous les livrons rapidement partout où elles doivent aller. Il suffit de parler à l'un de nos conseillers techniques ou de visiter notre site Web. Vous serez connecté en un rien de temps aux produits dont vous avez besoin.

Visitez www.startech.com pour des informations complètes sur tous les produits StarTech.com et d'accéder à des ressources exclusives et gain de temps des outils.

StarTech.com est un fabricant de pièces de connectivité et de technologie certifié ISO 9001. StarTech.com a été fondé en 1985 et exerce ses activités aux Etats-Unis, au Canada, au Royaume-Uni et à Taïwan, desservant un marché mondial.