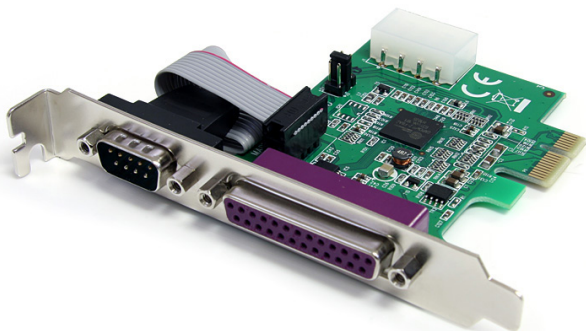


1-Port Seriell, 1-Port Parallel, PCI-Express Combo-Karte

PEX1S1P952



*Tatsächliches Produkt kann von den Fotos abweichen

DE: Bedienungsanleitung - de.startech.com

FR: Guide de l'utilisateur - fr.startech.com

ES: Guía del usuario - es.startech.com

IT: Guida per l'uso - it.startech.com

NL: Gebruiksaanwijzing - nl.startech.com

PT: Guia do usuário - pt.startech.com

Für die aktuellsten Informationen besuchen Sie bitte: www.startech.com

Klasse A Digital-, oder Peripheriegeräte: Hinweis: Durch Prüfung dieses Gerätes nach FCC, Teil 15, wurde die Einhaltung der Grenzwerte für digitale „Class A“-Geräte bestätigt. Diese Grenzwerte sollen einen angemessenen Schutz gegen schädliche Störungen bei Benutzung in einer Gewerbeumgebung gewährleisten. Dieses Gerät erzeugt, verwendet und strahlt Hochfrequenz-energie ab und kann, wenn es nicht entsprechend der Anleitung installiert oder verwendet wird, Störungen des Funkverkehrs verursachen. Der Betrieb dieses Gerätes in einem Wohngebiet kann wahrscheinlich schädliche Störungen verursachen, was bedeutet, dass der Betreiber in diesem Fall dazu verpflichtet ist, die Störungen auf eigene Kosten zu beheben.

- neu ausrichten oder Umstellen der Empfangsantenne
- den Abstand zwischen Gerät und Empfänger vergrößern
- das Gerät mit einer Netzsteckdose verbinden, welche an einen anderen Stromkreis angeschlossen ist als der Empfänger
- den Händler oder einen erfahrenen Radio- und Fernsehtechniker zu Rate ziehen

Benutzung von Schutzmarken, eingetragenen Warenzeichen und anderen geschützten Namen und Symbolen

Diese Bedienungsanleitung kann auf Schutzmarken, eingetragene Warenzeichen und andere geschützte Namen und/oder Symbole von Drittunternehmen verweisen, die in keiner Weise mit StarTech.com in Zusammenhang stehen. Wo diese auftreten, dienen sie lediglich der Veranschaulichung und stellen keine Befürwortung eines Produktes oder einer Dienstleistung durch StarTech.com oder eine Billigung der/des Produkte(s) dar, für welche diese Bedienungsanleitung erstellt ist oder für Drittunternehmen in Frage kommt. Unabhängig von einer etwaigen direkten Bestätigung an anderen Stellen in diesem Dokument, StarTech.com bestätigt hiermit, daß alle Marken, eingetragene Warenzeichen, Dienstleistungsmarken und andere geschützte Namen und/oder Symbole in dieser Bedienungsanleitung und in ähnlichen Dokumenten Eigentum ihrer jeweiligen Inhaber sind.

Inhaltsverzeichnis

Einführung	1
Verpackungsinhalt.....	1
Systemanforderungen	1
Installation	2
Einstellung Power-Modus (nur Seriell-Port)	2
Hardware-Installation	3
Treiber-Installation	3
Windows Vista/7/Server 2008 R2	4
Überprüfung der Installation	4
Spezifikationen.....	5
Technische Unterstützung.....	6
Garantie-Information	6

Einführung

Die PEX1S1P952'1S1P' native PCI-Express Parallel/Seriell Combo-Karte mit 16950 UART wandelt einen PCI-Express (PCIe)-Steckplatz in einen seriellen RS232 (DB9) und einen Parallel-Port um.

Die Adapterkarte verfügt über ein natives PCI-Express Single-Chip-Design, mit dem Sie alle PCI-Express-Funktionen nutzen können, eine verbesserte Geschwindigkeit und Zuverlässigkeit durch die Reduzierung der CPU-Lastung von 48% gegenüber konventionellen seriellen Karten mit einem Bridge-Chip-Design.

Diese 1-Port Seriell-, 1-Port Parallel-Karte bietet Kompatibilität mit einer Vielzahl von Betriebssystemen, einschließlich Windows® (32/64-Bit) und Linux für eine einfache Integration in gemischte Umgebungen. Die Karte verfügt optional ebenso über ein Low-Profile/halbhohe Slotblech, was den Einbau der Karte in nahezu jedes Computergehäuse, unabhängig vom Form-Faktor, ermöglicht.

Verpackungsinhalt

- 1 x PCI-Express Seriell/Parallel-Karte
- 2 x Low-Profile Installations-Slotblech
- 1 x Treiber-CD
- 1 x Benutzerhandbuch

Systemanforderungen

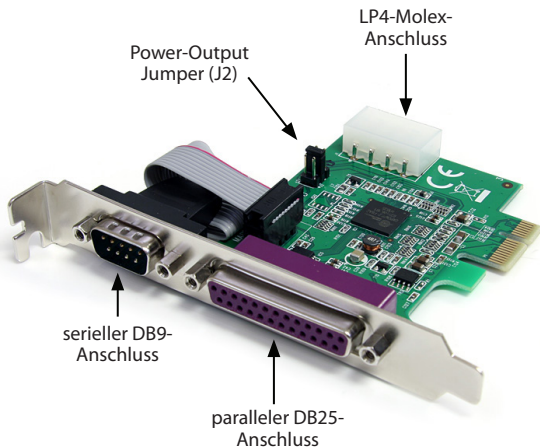
- PCI-Express-fähiges Computersystem mit verfügbarem PCIe-Steckplatz
- Computergehäuse mit einem Vollprofil-Erweiterungssteckplatz oder zwei Low-Profile Erweiterungssteckplätzen
- Microsoft® Windows® 2000/XP/Server 2003/Vista/Server 2008 R2/7 (32/64-bit) oder Linux® Kernel 2.6.x

Installation

WARNUNG! PCI-Express-Karten, wie jedes Computerzubehör, können durch statische Elektrizität beschädigt werden. Achten Sie darauf, dass Sie ordnungsgemäß geerdet sind, bevor Sie das Computergehäuse öffnen oder Ihre PCI-Express-Karte berühren. StarTech.com empfiehlt, dass Sie ein Antistatik-Band tragen, wenn Sie Computer-Komponenten einbauen. Wenn ein Antistatik-Band nicht verfügbar ist, entlasten Sie selbst die statische Elektrizität durch Berühren einer großen geerdeten Metalloberfläche (z. Bsp. das Computergehäuse) für mehrere Sekunden. Achten Sie auch darauf, die PCI-Express-Karte an den Kanten und nicht an den goldenen Kontakten zu berühren.

Einstellung Power-Modus (nur Seriell-Port)

Diese Karte ist speziell entwickelt, um eine Stromversorgung über den neunten Pin des DB9-Anschlusses zu gewährleisten, für Geräte, die die Stromversorgung über den seriellen Anschluss unterstützen. Diese Karte ermöglicht Benutzern, den Anschluss mit 5V, 12V oder RI (kein Strom), durch Einstellung des J2-Jumpers, zu konfigurieren. Anwender können den erforderlichen Strom auch über das Netzteil des Systems beziehen, durch den Anschluss des LP4-Steckers.



Hardware-Installation

1. Schalten Sie Ihren Computer und alle angeschlossenen Peripheriegeräte aus (d. h. Drucker, externe Laufwerke, etc.). Stecken Sie das Stromkabel Ihres Netzteils an der Rückseite des Computers aus und stecken Sie ebenso alle angeschlossenen Peripheriegeräte aus.
2. Entfernen Sie die Abdeckung des Computergehäuses. Für weitere Informationen schauen Sie in die Betriebsanleitung Ihres Computersystems.
3. Lokalisieren Sie einen freien PCI-Express-Steckplatz und entfernen Sie die Metallabdeckung auf der Rückseite des Computergehäuses (Details finden Sie in der Bedienungsanleitung Ihres Computersystems).

HINWEIS: Diese Karte arbeitet in PCI-Express-Steckplätzen auf zusätzlichen Lanes (d. h. x4, x8 oder x16 Slots).

4. Installieren Sie die Karte in einen freien PCI-Express-Steckplatz und befestigen Sie das Slotblech an der Rückseite des Gehäuses.

HINWEIS: Wenn Sie die Karte in ein Small Form-Faktor/Low-Profile-System installieren, ersetzen Sie das vorinstallierte Full-Profile-Slotblech durch das mitgelieferte Low-Profile Installations-Slotblech, falls erforderlich. Der serielle Port wird auf ein zweites Slotblech verlegt, sodass die Karte zwei Erweiterungs-Steckplätze benötigt.

5. OPTIONAL: Wenn Sie Strom über das Computernetzteil bereitstellen (siehe "Einstellung Power-Modus"), schließen Sie den LP4-Molex-Stecker an der Karte an.
6. Bringen Sie die Abdeckung des Computergehäuses wieder an.
7. Schließen Sie das Netzkabel wieder am Netzteil an und verbinden Sie wieder alle Anschlüsse, die Sie in Schritt 1 entfernt haben.

Treiber-Installation

Windows 2000/XP/Server 2003

1. Wenn der Assistent „Neue Hardware gefunden“ auf dem Bildschirm erscheint, legen Sie die Treiber-CD in Ihr CD-ROM-Laufwerk ein. Wenn Sie zum Herstellen einer Verbindung mit Windows Update aufgefordert werden, wählen Sie bitte die Option "No, not this time" und klicken auf Next.
2. Wählen Sie die Option "Install Drivers Automatically (recommended)" und klicken dann auf die Schaltfläche Next.
3. Windows sollte nun nach neuen Treibern suchen. Sobald dies abgeschlossen ist, klicken Sie auf die Schaltfläche Finish.

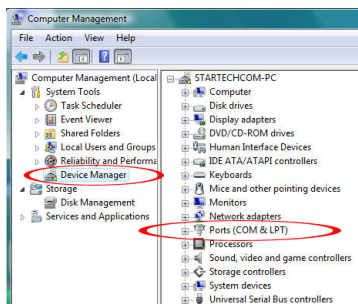
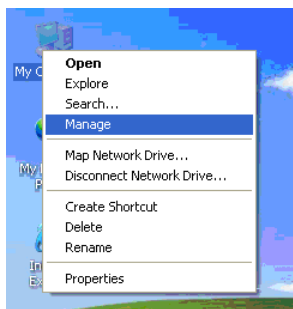
Windows Vista/7/Server 2008 R2

1. Wenn das Fenster „Neue Hardware gefunden“ auf dem Bildschirm erscheint, klicken Sie auf die Option „Locate and install drivers software (recommended)“. Werden Sie aufgefordert, online zu suchen, wählen Sie die Option „Don't search online“.
2. Wenn Sie dazu aufgefordert werden, legen Sie die mitgelieferte CD in das CD/DVD-Laufwerk ein und Windows wird automatisch beginnen, die CD zu durchsuchen.
3. Wenn ein Windows-Sicherheits-Dialogfenster angezeigt wird, klicken Sie auf die Option „Install this driver software anyway“, um fortzufahren.
4. Wenn der Treiber installiert ist, klicken Sie auf die Schaltfläche Close.

Überprüfung der Installation

Windows 2000/XP/Server 2003/Vista/Server 2008 R2/7

Vom Hauptdesktop klicken Sie mit der rechten Maustaste auf „Arbeitsplatz“ („Computer“ unter Vista/7) und wählen Verwalten. Im neuen Fenster Computerverwaltung wählen Sie Gerätemanager aus der linken Spalte aus.



Doppelklicken Sie auf die Option „Ports (COM & LPT)“. Es sollte ein zusätzlicher COM-Port und Parallel (LPT)-Port aufgelistet sein.

Spezifikationen

Host-Interface	PCI-Express Revision 1.1
Form-Faktor	Full / Low Profile
Chipsatz-ID	PLX OXPCIe952
Externe Anschlüsse	1 x DB9 Stecker 1 x DB25 Buchse
Interne Anschlüsse	1 x LP4-Molex Stecker
Unterstützte Protokolle / Modi	SPP / EPP / ECP, RS232
Maximale Daten-Transfertrate	Serial: 115.2 Kbp/s Parallel: 1.5 Mbp/s
Daten-Bits	5, 6, 7, 8, 9
Parität	Gerade, ungerade, Mark, Space, keine
Stop-Bits	1, 1.5, 2
Puffergröße	128 Byte
Betriebstemperatur	-10°C ~ 80°C (-14°F ~ 176°F)
Lagerungstemperatur	-20°C ~ 100°C (-4°F ~ 212°F)
Luftfeuchtigkeit	0% ~ 60% RH
Abmessungen	85.0mm x 60.0mm x 20.0mm
Gewicht	58g
Kompatible Betriebssysteme	Windows 2000 / XP / Server 2003 / Vista / Server 2008 R2 / 7 (32/64-Bit)

Technische Unterstützung

StarTech.com's lebenslange technische Unterstützung ist ein wesentlicher Bestandteil unseres Engagements um branchenführende Lösungen zu bieten. Wann immer Sie Hilfe mit Ihrem Produkt brauchen, besuchen Sie **www.startech.com/support** und greifen auf unsere umfassende Auswahl von Online-Tools, Dokumentationen und Downloads zu.

Für die aktuellsten Treiber/Software besuchen Sie bitte **www.startech.com/downloads**

Garantie-Information

Dieses Produkt unterliegt einer lebenslangen Garantie.

Darüberhinaus gewährt StarTech.com auf seine Produkte eine Garantie auf Material- und Verarbeitungsfehler für die angegebenen Zeiträume ab Kaufdatum. Während dieser Zeit können Produkte zur Reparatur oder Ersatz durch gleichwertige Produkte unserer Wahl ersetzt werden. Die Garantie deckt lediglich Ersatzteile und Arbeitskosten ab. StarTech.com übernimmt keine Garantie für Mängel oder Schäden, die durch unsachgemäße Behandlung, Veränderung oder normale Abnutzung entstehen.

Haftungsbeschränkung

In keinem Fall haftet StarTech.com Ltd und StarTech.com USA LLP (bzw. deren Führungskräfte, Direktoren, Angestellte oder Beauftragte) für Schäden (direkte oder indirekte, spezielle, Straf-, Begleit-, Folge- oder andere Schäden), entgangene Gewinne, Geschäftsverlust oder finanzielle Schäden, die aus oder im Zusammenhang mit der Verwendung des Produkts entstehen oder den aktuell bezahlten Preis für das Produkt überschreiten. In einigen Ländern ist der Ausschluß oder die Beschränkung von Begleit- oder Folgeschäden nicht erlaubt. Finden solche Gesetze Anwendung, treffen die in dieser Erklärung enthaltenen Einschränkungen oder Ausschlüsse nicht auf Sie zu.

Hard-to-find made easy bei StarTech.com ist kein Slogan, es ist ein Versprechen.

StarTech.com ist Ihre „alles aus einer Hand“ – Quelle für jede Anschlußmöglichkeit die Sie benötigen.

Von der neuesten Technologie bis zu älteren Produkten – all die Teile, die Alt und Neu zusammenfügt – wir können Ihnen helfen, die Teile zu finden um Ihre Lösung zu verbinden.

Wir machen es einfach, die Teile zu finden und liefern schnell, wo immer sie gebraucht werden. Sprechen Sie einfach mit einem unserer technischen Berater oder besuchen Sie unsere Website und sie werden in kürzester Zeit zu dem Produkt geführt, welches Sie brauchen.

Besuchen Sie **www.startech.com** für sämtliche Informationen über alle StarTech.com Produkte, ebenso um auf spezielle Ressourcen und zeitsparende Tools zuzugreifen.

StarTech.com ist ein nach ISO 9001 zertifizierter Hersteller von Anschluß- und Technologieteilen. StarTech.com wurde 1985 gegründet und hat Niederlassungen in den Vereinigten Staaten, Kanada, dem Vereinigten Königreich und Taiwan und bietet weltweiten Service.