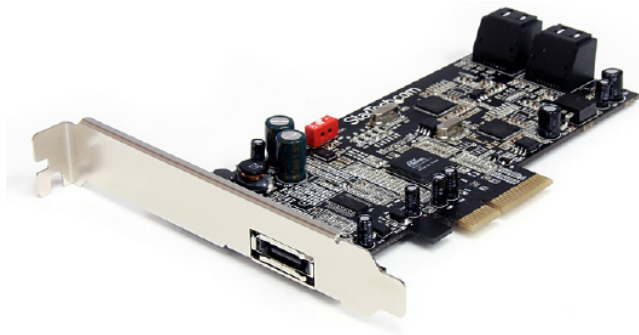


Contrôleur PCIe 6Gbps SATA 4 Ports avec Connexion eSATA Partagée

PEXSAT34



*Le produit actuel peut varier de la photos

DE: Bedienungsanleitung - de.startech.com

FR: Guide de l'utilisateur - fr.startech.com

ES: Guía del usuario - es.startech.com

IT: Guida per l'uso - it.startech.com

NL: Gebruiksaanwijzing - nl.startech.com

PT: Guia do usuário - pt.startech.com

Pour les informations les plus récentes, veuillez visiter www.startech.com

Déclaration de conformité FCC

Cet équipement a été testé et déclaré conforme en tant que dispositif numérique de classe B, conformément à la section 15 des règles FCC. Ces limites sont conçues pour fournir une protection raisonnable contre les interférences nuisibles dans une installation résidentielle. Cet équipement génère, utilise et peut émettre des fréquences radio et, s'il n'est pas installé et utilisé conformément aux instructions, il peut causer des interférences nuisibles aux communications radio. Cependant, il n'existe aucune garantie que des interférences ne se produiront pas dans une installation de type particulier. Si cet équipement provoque des interférences nuisibles à la réception de la radio ou de la télévision, pouvant être vérifié en mettant l'équipement hors tension, l'utilisateur est encouragé à essayer de corriger l'interférence par une ou plusieurs des mesures suivantes:

- Réorienter ou déplacer l'antenne de réception.
- Augmenter la distance entre l'équipement et le récepteur.
- Branchez l'appareil dans une prise d'un circuit électrique différent de celui auquel le récepteur est connecté.
- Consulter votre revendeur ou un technicien radio / TV pour de l'aide.

Utilisation des marques, marques déposées, et d'autres dénominations et symboles protégés

Ce manuel peut faire référence à des marques, marques déposées, et d'autres dénominations et symboles protégés de sociétés tierces non liés en aucune façon à StarTech.com. Ces références sont à titre indicatif seulement et ne constituent pas une approbation d'un produit ou service par StarTech.com, ou un endossement du/des produit(s) auquel ce manuel s'applique par la société tierce en question. Indépendamment de toute reconnaissance directe dans le corps de manuel, StarTech.com reconnaît que toutes les marques, marques déposées, marques de service, et autres symboles et/ou dénominations protégées contenus dans ce manuel et les documents connexes sont la propriété de leurs détenteurs respectifs.

Table des Matières

Introduction	1
Contenu de l'Emballage	1
Configuration Requite.....	1
Installation	2
Port eSATA Partagé.....	2
Installation du Matériel	3
Installation du Pilote	3
Windows XP/Server 2003/Vista/Server 2008 R2.....	3
Windows 7.....	3
Vérification de l'Installation.....	4
Windows XP/Server 2003/Vista/Server 2008 R2/7	4
Spécifications	5
Support Technique	6
Informations sur la Garantie	6

Introduction

La Carte Contrôleur 6Gbps PCI Express (x4) à 4 Ports PEXSAT34 ajoute 4 ports SATA internes, avec un port eSATA partagé sur un ordinateur de bureau. Fournissant à la fois une solution de connectivité 6Gbps SATA interne et externe à partir d'une seule carte. Conforme avec la révision SATA 3.0, cette carte contrôleur SATA fournit jusqu'à 6 Gbps de bande passante de données pour utiliser les vitesses à haute performance des disques durs et disques Solid State Drive (SSD). Avec un support multiplicateur de ports (PM) sur chaque port, cela permet à de multiples disques SATA d'être connectés avec un seul câble.

Contenu de l'Emballage

- 1 x Carte SATA PCI Express
- 1 x Support Profil Bas
- 1 x CD Pilote
- 1 x Manuel d'Instruction

Configuration Requisite

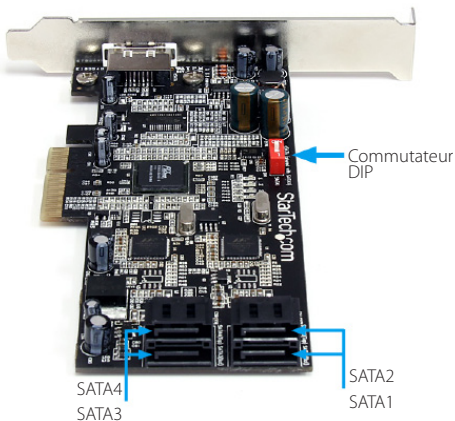
- Ordinateur compatible PCI Express avec un emplacement PCI Express x4 disponible
- Microsoft® Windows® XP/ Server 2003/ Vista/ Server 2008 R2/ 7 (32/64-bit), ou Apple® Mac OS® 10.6/ 10.7, ou Linux®

Installation

ATTENTION ! Les Cartes PCI Express, comme tout autre matériel informatique, peuvent être gravement endommagées par l'électricité statique. Assurez-vous que vous êtes correctement relié à la terre avant d'ouvrir votre boîtier d'ordinateur ou de toucher votre carte PCI Express. StarTech.com vous recommande de porter un bracelet antistatique lors de l'installation de toute composante informatique. Si un bracelet antistatique est indisponible, déchargez-vous de toute l'accumulation d'électricité statique en touchant une grande surface métallique reliée à la terre (comme le boîtier de l'ordinateur) pendant plusieurs secondes. Faites également attention à saisir la carte PCI Express par ses bords et non pas par les connecteurs dorés.

Port eSATA Partagé

Le port eSATA sur cette carte est partagé avec le port 1 SATA interne (SATA1). Un seul fonctionne à la fois et doit être sélectionné à l'aide du commutateur DIP sur la carte. Ne changez pas le commutateur DIP sur la carte pendant que l'ordinateur est en marche.



Installation du Matériel

1. Éteignez votre ordinateur et les périphériques connectés à l'ordinateur (ex : imprimante, disques durs externes, etc.) Débranchez le câble d'alimentation à l'arrière de l'alimentation de l'ordinateur et débranchez tous les périphériques.
2. Retirez le capot du boîtier de l'ordinateur. Consultez la documentation de votre système informatique pour plus de détails.
3. Localiser un emplacement PCI Express x4 disponible et enlevez la plaque métallique à l'arrière du boîtier de l'ordinateur (Reportez-vous à la documentation de votre système informatique pour plus de détails.). Notez que cette carte fonctionne dans les emplacements PCI Express à voies supplémentaires (emplacements x4, x8 ou x16).
4. Sans forcer, insérez la carte dans l'emplacement PCI Express ouvert et fixez le support à l'arrière du boîtier.

NOTE : Si vous installez la carte dans un système au petit facteur de forme/profil bas, remplacer le support profil complet pré-installé par le support d'installation de profil bas inclus peut être nécessaire.

5. Branchez les câbles SATA à partir des ports sur la carte pour les périphériques SATA à l'intérieur de l'ordinateur.
6. Remplacez le capot sur le boîtier de l'ordinateur.
7. Insérez le câble d'alimentation dans la prise d'alimentation et rebranchez tous les autres connecteurs retirés à l'étape 1.

Installation du Pilote

Windows XP/Server 2003/Vista/Server 2008 R2

1. Après avoir installé la carte dans le système informatique, démarrez l'ordinateur.
2. Une fois connecté à Windows, l'assistant d'installation du Matériel/Pilote devrait apparaître. Insérez le CD d'installation des pilotes dans le lecteur de CD/DVD lorsque vous y êtes invité.
3. Windows devrait automatiquement commencer à chercher dans le CD les pilotes appropriés. Cela peut prendre plusieurs minutes.
4. Une fois que Windows a trouvé les pilotes et les a installés, la carte devrait être prête à l'emploi.

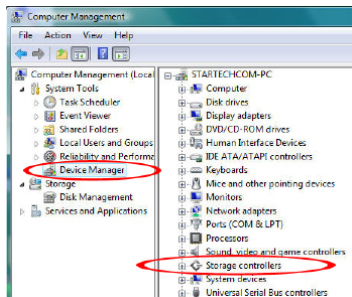
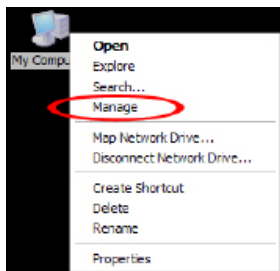
Windows 7

Aucune installation de pilote est requise pour Windows 7, la carte contrôleur étant supportée nativement, les pilotes sont donc déjà installés.

Vérification de l'Installation

Windows XP/Server 2003/Vista/Server 2008 R2/7

A partir du bureau principal, faites clic-droit sur "Poste de travail" ("Ordinateur" dans Vista ou version ultérieure), puis sélectionnez "Gérer". Dans la fenêtre Gestion de l'ordinateur, sélectionnez Gestionnaire de périphériques dans le panneau gauche de la fenêtre.



Sous la catégorie "Contrôleurs SCSI et RAID" ("Contrôleurs de Stockage" dans Vista ou version ultérieure), devrait être se trouver le dispositif "Marvell 91xx". Faites un clic-droit sur le périphérique et sélectionnez "Propriétés" pour s'assurer qu'il est installé et qu'il fonctionne correctement.

Pour Windows 7, si vous utilisez les pilotes natifs, la carte sera plutôt listée sous la catégorie "Contrôleurs IDE ATA/ATAPI" en tant que dispositif "Standard AHCI".

Spécifications

Interface Hôte	PCI Express 2.0 SATA revision 3.0
Facteur de Forme	Profil Complet/Bas
ID Chipset	Marvell 88SE9128 PLX PEX8604
Connecteurs Externes	1 x Connecteur femelle eSATA
Connecteurs Internes	4 x Connecteur femelle SATA 7-broches
Taux Maximum de Transfert de Données	SATA : 6 Gbps
Prise en Charge RAID	Non
Multiplicateur de Port	Oui
Température de Fonctionnement	0°C ~ 50°C
Température de Stockage	-20°C ~ 60°C
Humidité	5% ~ 85% RH
Dimensions	121.0mm x 130.0mm x 19.0mm
Poids	100g
Systèmes d'Exploitation Compatibles	Windows XP/ Server 2003/ Vista/ Server 2008 R2/ 7 (32/64-bit), Mac OS 10.6/ 10.7, Linux

Support Technique

La durée de vie des supports techniques StarTech.com est une partie intégrante de notre engagement pour fournir des solutions de pointe. Si vous avez besoin d'aide avec votre produit, visitez www.startech.com/support et accédez à notre gamme complète d'outils en ligne, de documentation et de téléchargements.

Pour les derniers pilotes/logiciels, veuillez visiter www.startech.com/downloads

Informations sur la Garantie

Ce produit est couvert par une garantie de deux ans.

En outre, StarTech.com garantit ses produits contre les défauts de matériaux et de fabrication pour les périodes indiquées, suivant la date initiale d'achat. Pendant cette période, les produits peuvent être retournés pour réparation ou remplacement par des produits équivalents, à notre jugement. La garantie couvre les pièces et la main d'œuvre seulement. StarTech.com ne garantit pas ses produits contre tout défaut ou dommage résultant d'une mauvaise utilisation, abus, modification ou l'usure normale.

Limitation de Responsabilité

En aucun cas la responsabilité de StarTech.com Ltd et StarTech.com USA LLP (ou leurs dirigeants, administrateurs, employés ou mandataires) ne pourra être engagée pour des dommages (directs ou indirects, spéciaux, punitifs, consécutifs ou non), perte de profits, perte d'exploitation, ou toute perte pécuniaire, résultant de ou lié à l'utilisation du produit dépassant le prix réel payé pour le produit. Certains états ne permettent pas l'exclusion ou la limitation des dommages fortuits ou consécutifs. Si ces lois s'appliquent, les limitations ou exclusions contenues dans cette déclaration ne peuvent pas s'appliquer à vous.

Hard-to-find made easy. à StarTech.com, ce n'est pas un slogan. C'est une promesse.

StarTech.com est votre source unique pour chaque partie de connectivité dont vous avez besoin. De la dernière technologie pour les produits existants - et toutes les pièces qui relient l'ancien au nouveau - nous pouvons vous aider à trouver les pièces qui relient vos solutions.

Nous rendons facile le fait de localiser les pièces, et nous les livrons rapidement partout où elles doivent aller. Il suffit de parler à l'un de nos conseillers techniques ou de visiter notre site Web. Vous serez connecté en un rien de temps aux produits dont vous avez besoin.

Visitez www.startech.com pour des informations complètes sur tous les produits StarTech.com et d'accéder à des ressources exclusives et gain de temps des outils.

StarTech.com est un fabricant de pièces de connectivité et de technologie certifié ISO 9001. StarTech.com a été fondé en 1985 et exerce ses activités aux Etats-Unis, au Canada, au Royaume-Uni et à Taïwan, desservant un marché mondial.